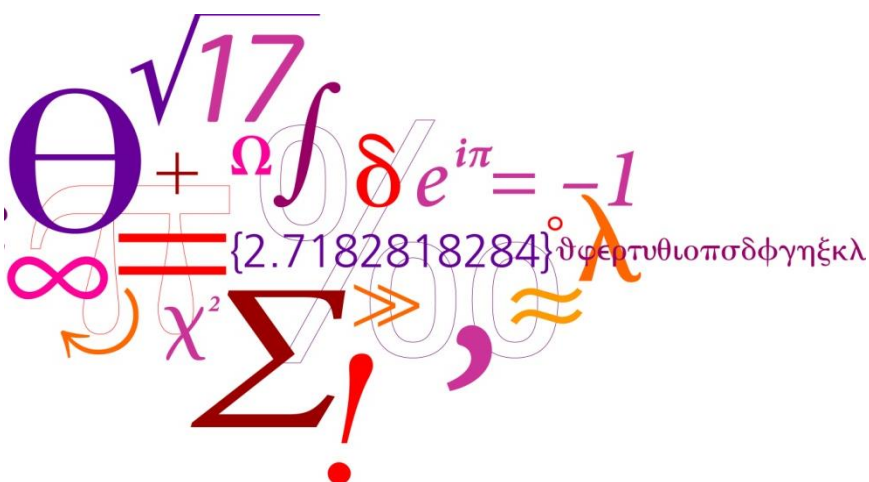


## Optag sommer 2014

Bachelor i teknisk videnskab (civilbachelor) og diplomingeniøruddannelsen

---

### Profil af de studerende



Afdelingen for Uddannelse og Studerende

af Michella Magnussen

## Indledning

Denne profil indeholder deskriptiv statistisk, i form af frekvenstabeller og søjlediagrammer, om årets optag 2014 på bacheloruddannelsen i teknisk videnskab (civilbachelor) og diplomingeniøruddannelsen. Formålet med profilen er, at beskrive nogle af de nyoptagnes karakteristika i form af deres uddannelsesmæssige, geografiske og aldersmæssige baggrund. Talmaterialet i nærværende profil baserer sig på de oplysninger DTU registrerer om de studerende til brug for behandling af deres ansøgning om optagelse. I studieåret 2014 er der optaget 972 bachelorstuderende på civilbacheloruddannelsen og 1201 diplomingeniørstuderende på diplomingeniøruddannelsen.

DTU og Ingeniørhøjskolen i København fusionerede pr. 1. januar 2013, hvorfor denne profil, vedrørende de optagne på diplomingeniøruddannelsen, indeholder de samlede data for det der tidligere var to institutioner. Denne sammenlægning af data kan have en indflydelse på udviklingen i tabellerne, og det er vigtigt at være opmærksom på, at man derfor ikke uden forbehold, kan sammenligne tallene på tværs af årstal. Som følge af førnævnte fusion har diplomingeniøruddannelsen fået en ny struktur og hvor der tidligere eksisterede 21 uddannelsesretninger, eksisterer der nu 17 uddannelsesretninger med første fællesoptag fra sommeren 2014.

Nedenfor ses en tabel over de nye uddannelsesretninger samt angivelse af retningens primære campus:

Lyngby som primær campus	Ballerup som primær campus
Arktisk teknologi	Byggeri og Infrastruktur
Bygningsdesign	Eksport og Teknologi
Fødevareranalyse	Elektrisk Energiteknologi
IT og Økonomi	Elektroteknologi
Kemi- og Bioteknologi	IT-elektronik
Maskinteknik	Proces og Innovation
Softwareteknologi	Produktion
Teknologi og Økonomi (kemi)	Sundhedsteknologi
Trafik og Transport	

**Tabel 1: Oversigt over diplomingeniøruddannelsens uddannelsesretninger**

I profilens tabeller skelnes i udgangspunktet mellem årgangens vinteroptag opgjort pr. 1. marts og årgangens sommeroptag opgjort pr. 1. oktober, hvorved de studerende som er aktive en måned efter optagelse tælles med. Det er kun diplomingeniøruddannelsen der har vinteroptag, dog skiller vinteroptaget i denne profil sig ud ved, at dække optaget fra før uddannelsens fællesoptag. I flere af tabellerne i nærværende profil, er det derfor, for overskuelighedens skyld, vurderet relevant kun at lade sommeroptaget for diplomingeniøruddannelsen i en figur fremgå. Der vil i disse tilfælde være tilknyttet en note om dette under den pågældende figur.

## Sammenfatning

I 2014 har der været en stigning i optaget på civilbacheloruddannelsen på 4%, og således har optaget været stigende i knap 10 år. Nedlæggelsen af fem engelsksprogede diplomingeniørretninger har betydet, at optaget af diplomingeniørstuderende er faldet en anelse sammenlignet med 2013.

Det skitserede billede af de nyoptagne studerendes uddannelsesmæssige, geografiske og aldersmæssige baggrund har ikke ændret sig markant i det seneste årti. Dog kan der på enkelte retninger identificeres store udsving imellem de enkelte år.

2014-årgangen er kendetegnet ved:

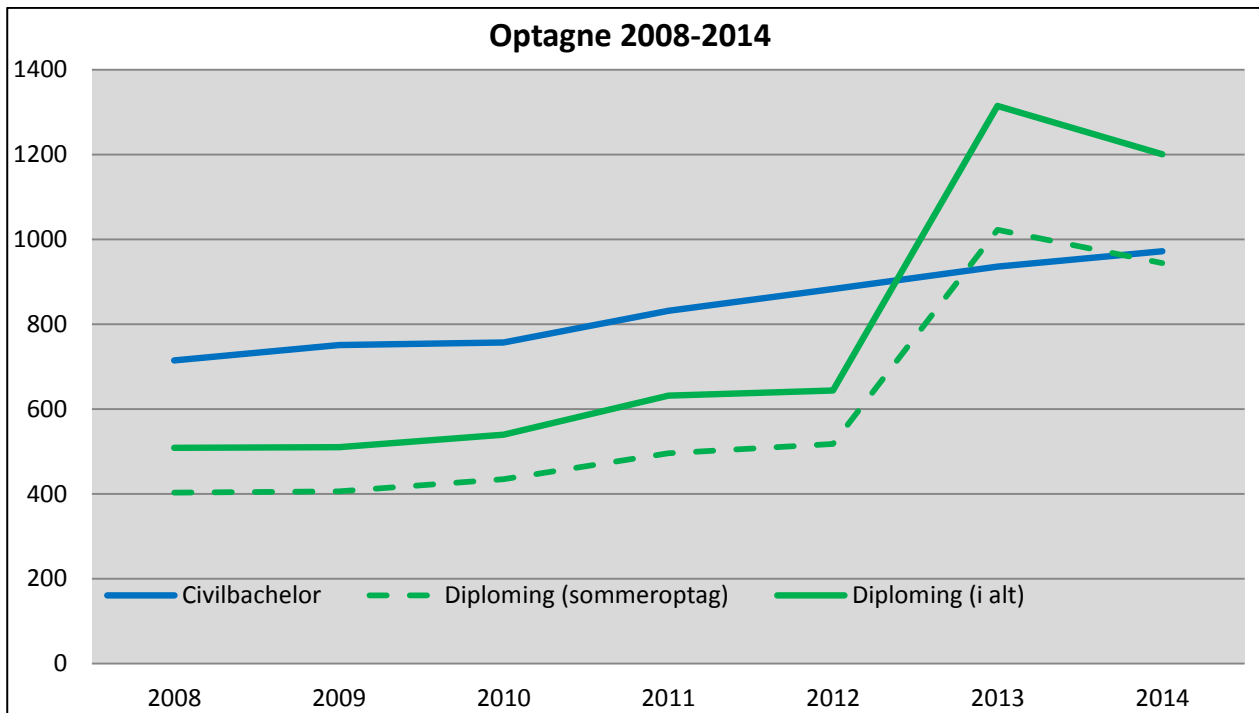
- Størstedelen af de DTU-studerende der blev optaget i 2014 er, ligesom de foregående år, mænd. Dog er tre ud af ti (31%) optagne på civilbacheloruddannelsen kvinde, hvilket har ligget forholdsvist stabilt siden 2006. For diplomingeniøruddannelsen gælder, at knap hver fjerde (23%) optagne er kvinde.
- De studerende der bliver optaget på DTU påbegynder i gennemsnit deres uddannelse på DTU 1,6 år efter at de har bestået deres adgangsgivende eksamen, mens 78% af de optagne civilbachelorstuderende dog starter på DTU samme år eller året efter de har bestået deres adgangsgivende eksamen, mens tallet for diplomingeniørstuderende er 63%. De studerende på civilbacheloruddannelsen starter i gennemsnit et år tidligere på deres uddannelse end det er tilfældet for diplomingeniørstuderende.
- Aldersmæssigt er de studerende på tværs af de to typer uddannelser 22 år når de starter på DTU.
- Langt størstedelen af de optagne fra sommeren 2014, kommer fra region Hovedstaden og region Sjælland.

Den typiske civilbachelorstuderende er mand, 21 år gammel, med en et år gammel studentereksamen fra Region Hovedstaden og en kvotient på 8,8.

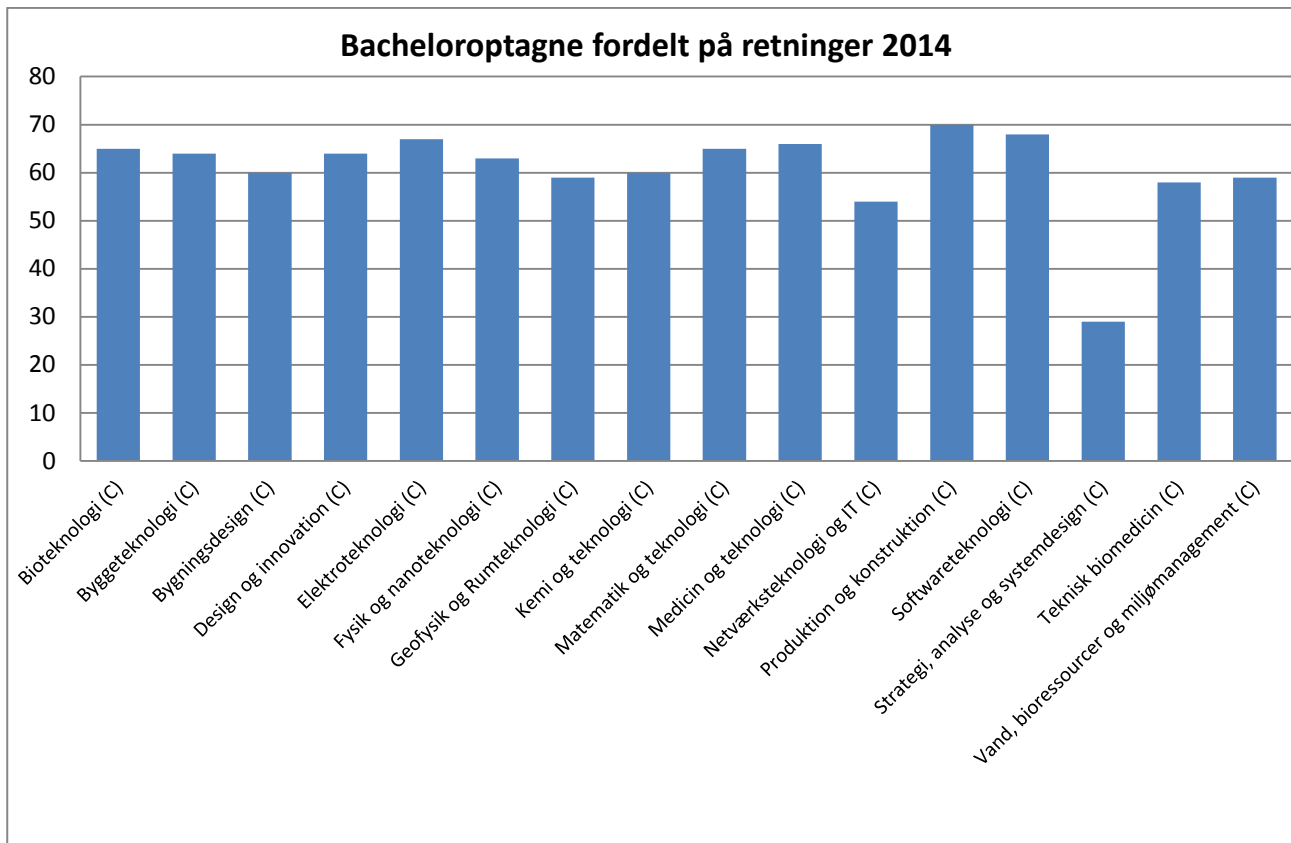
Den typiske diplomingeniørstuderende er også mand. Han er 23 år, og hans studentereksamen er to år gammel fra Region Hovedstaden og med en kvotient på 6,3.

## ***Indhold***

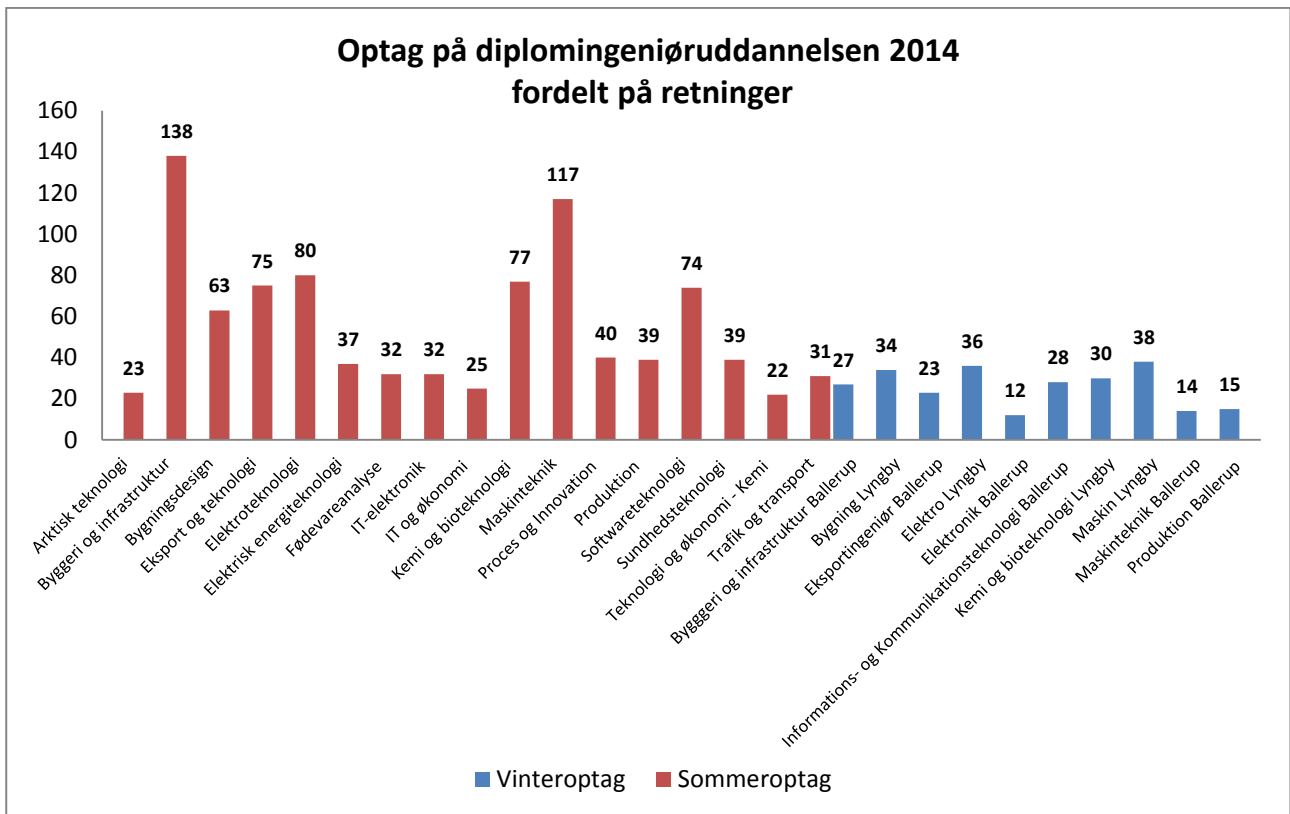
<b>Figur 1-2</b>	Antal optagne
<b>Figur 3-4</b>	Kønsfordeling
<b>Figur 5-7</b>	Karakter fra adgangsgivende eksamen
<b>Figur 8-9</b>	Alder ved studiestart
<b>Figur 10-18</b>	Adgangsgivende eksamen; type og alder
<b>Figur 19-22</b>	Geografisk spredning for adgangsgivende eksamen
<b>Tabel 1-2</b>	Oversigt over adgangsgivende skoler der leverer flest studerende til DTU



**Figur 1** I perioden 2008-2014 er der på DTU sket en uafbrudt stigning i optaget på civilbacheloruddannelsen, mens udviklingen i optaget på diplomingeniøruddannelsen de seneste år har været mere svingende. Kurvens knæk for diplomingeniøruddannelsen viser sammenlægningen af DTU og det tidligere IHK, som efter denne sammenlægning har 97% flere optagne i 2013 i forhold til 2012 før fusionen. I udviklingen fra 2013-2014 er der dog på diplomingeniøruddannelsen sket et fald på knap 9%. Dette fald skyldes dels nedlægningen af fire engelske og en dansk uddannelsesretning. Stigningen i optaget for civilbacheloruddannelsen fra 2013-2014 er på 4%.

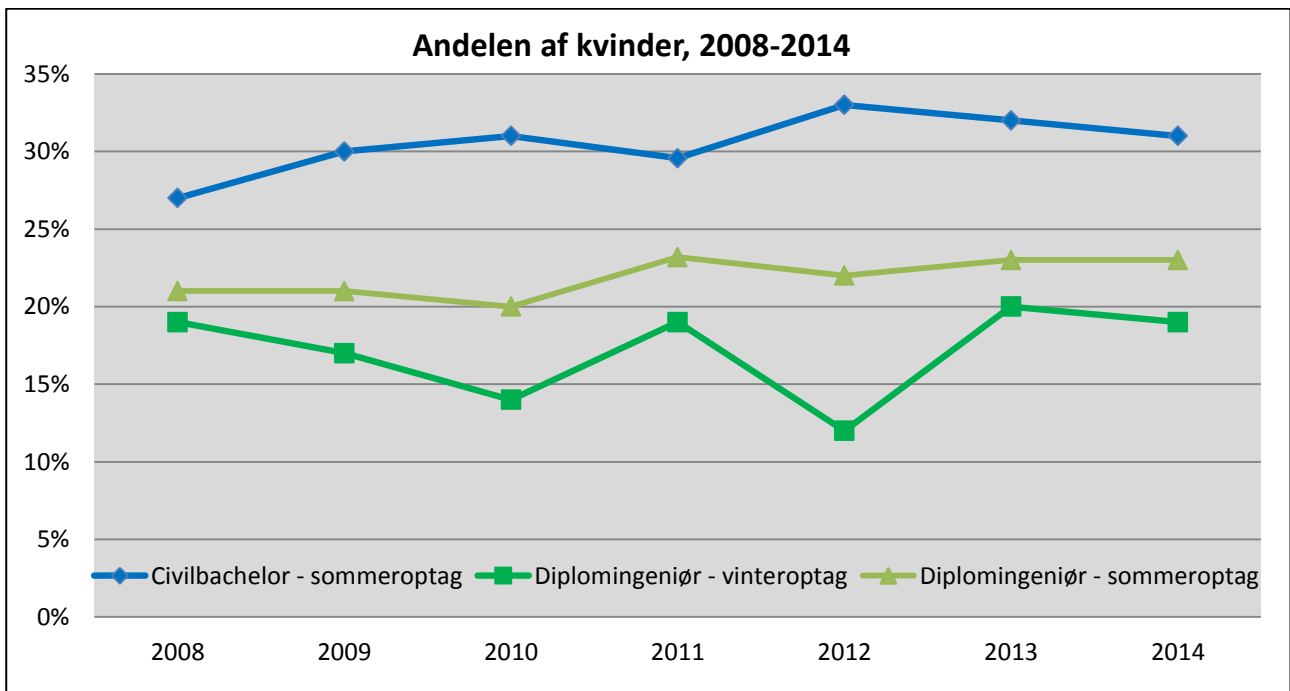


**Figur 2** Stort set alle retninger på civilbacheloruddannelsen har et fuldt optag på ca. 60-70 studerende, bortset fra den nyoprettede Strategi, analyse og systemdesign.

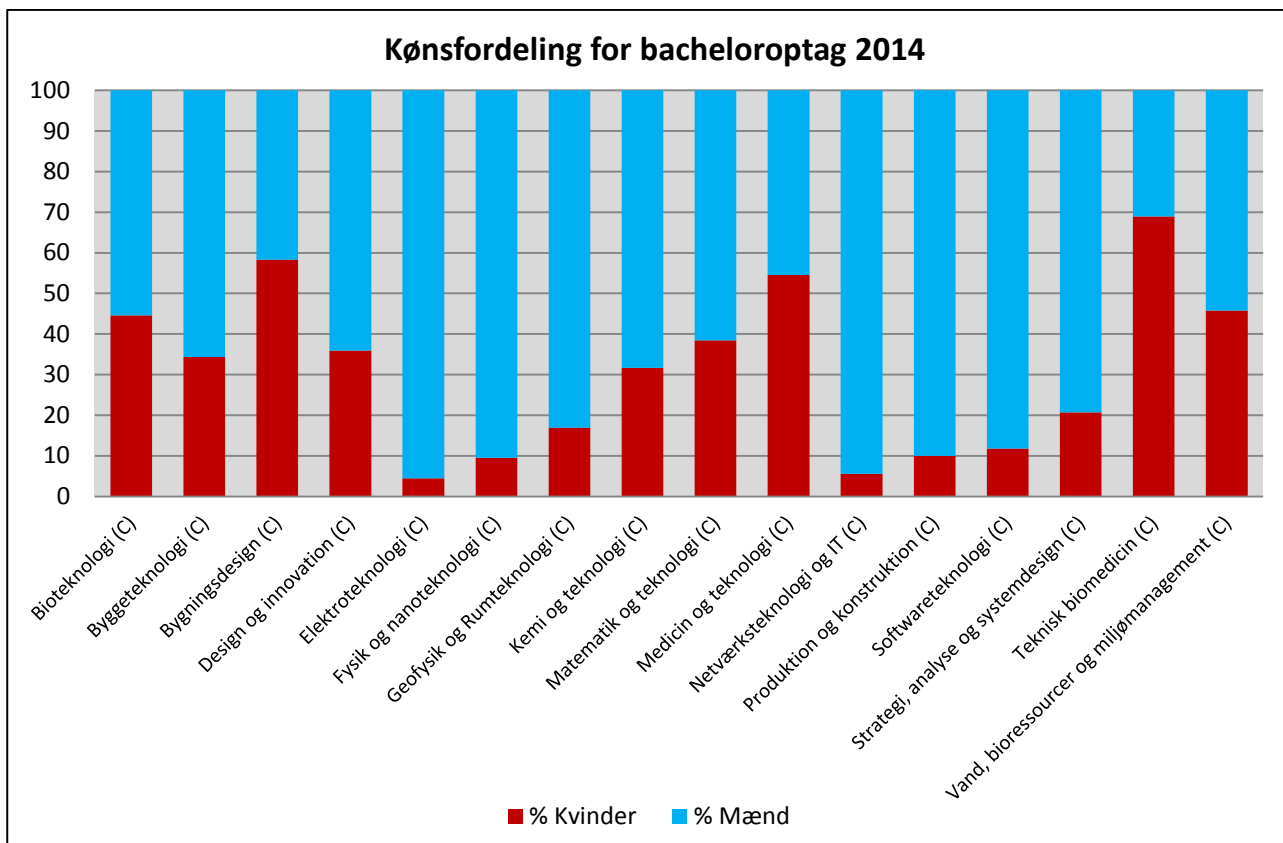


Note: Sommeroptaget i ovenstående figur viser diplomingeniøruddannelsens første fællesoptag efter fusionen. Vinteroptagets søjler er i navngivet efter, hvilket campus uddannelsesretningen tilhørte ved optaget.

**Figur 3** Optaget på diplomingeniørretningerne er spredt med særlig højt optag på Byggeri og Infrastruktur samt Maskinteknik.

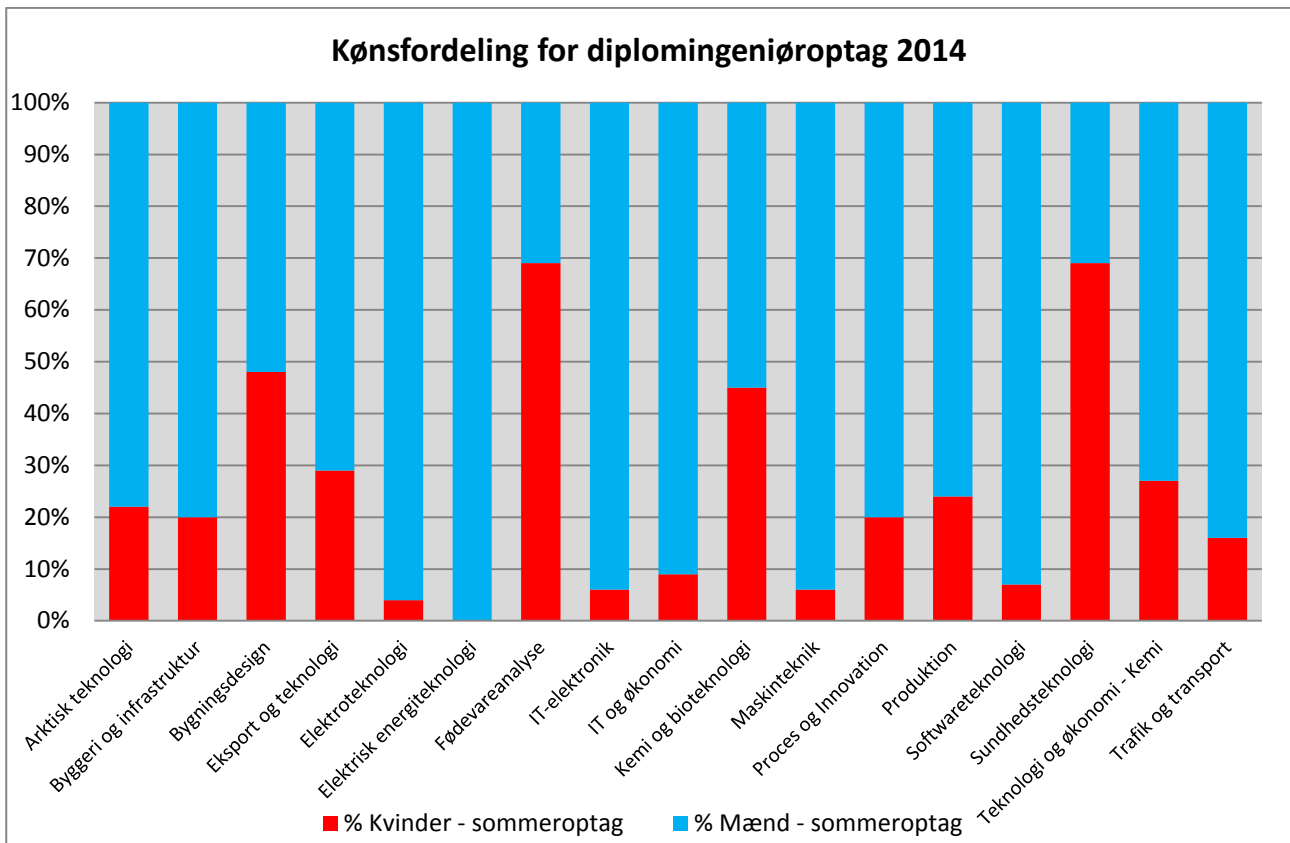


**Figur 4** Civilbacheloruddannelsen optager generelt en større andel kvinder end på diplomingeniøruddannelsen. Den laveste andel af kvinder på ca. 19% ses på vinteroptaget på diplomingeniøruddannelsen.



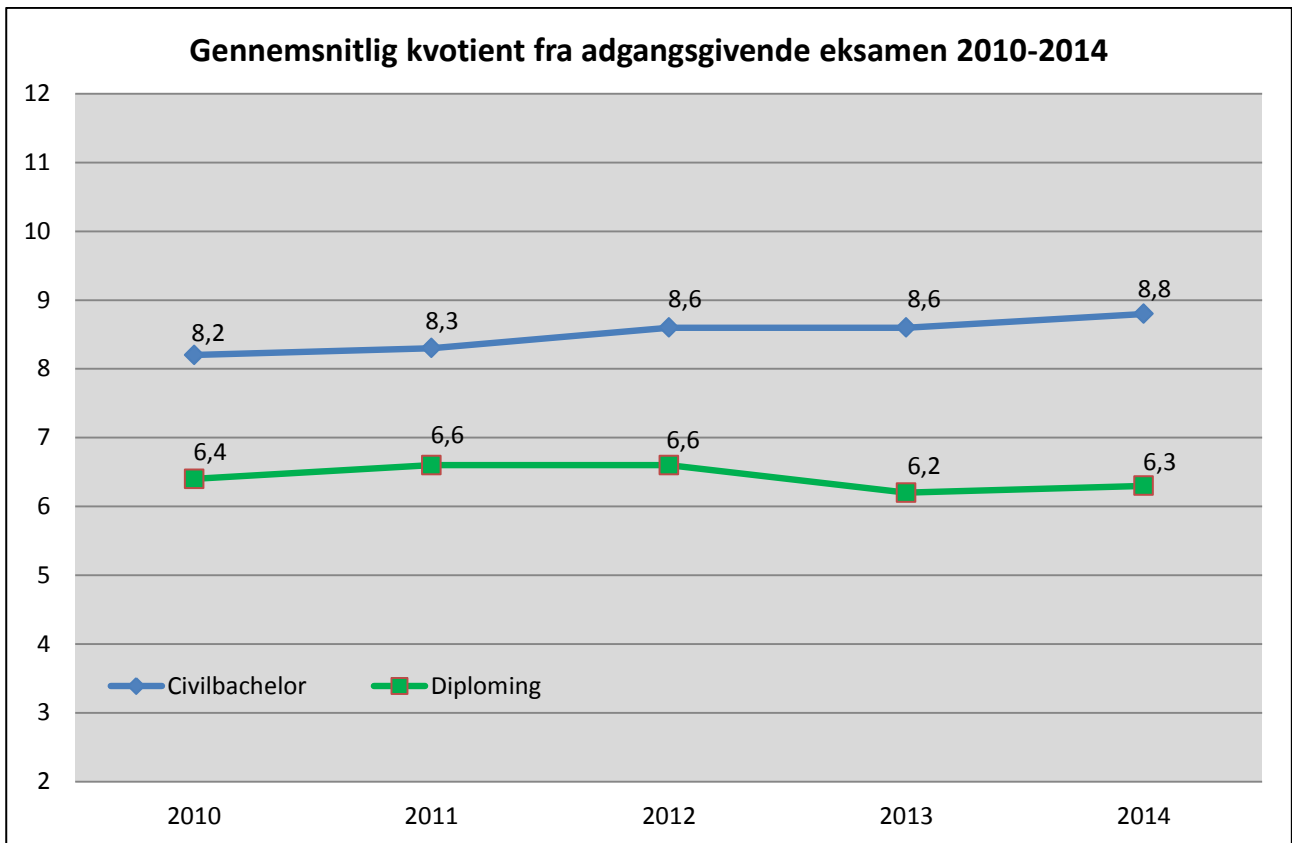
**Figur 5** Der er store udsving i andelen af kvindeoptag på de enkelte retninger. Størstedelen af kvinder ses på Teknisk biomedicin, hvor kvindeandelen er på 69%. Omvendt har Elektroteknologi samt Netværksteknologi og IT en stor overvægt af mænd.



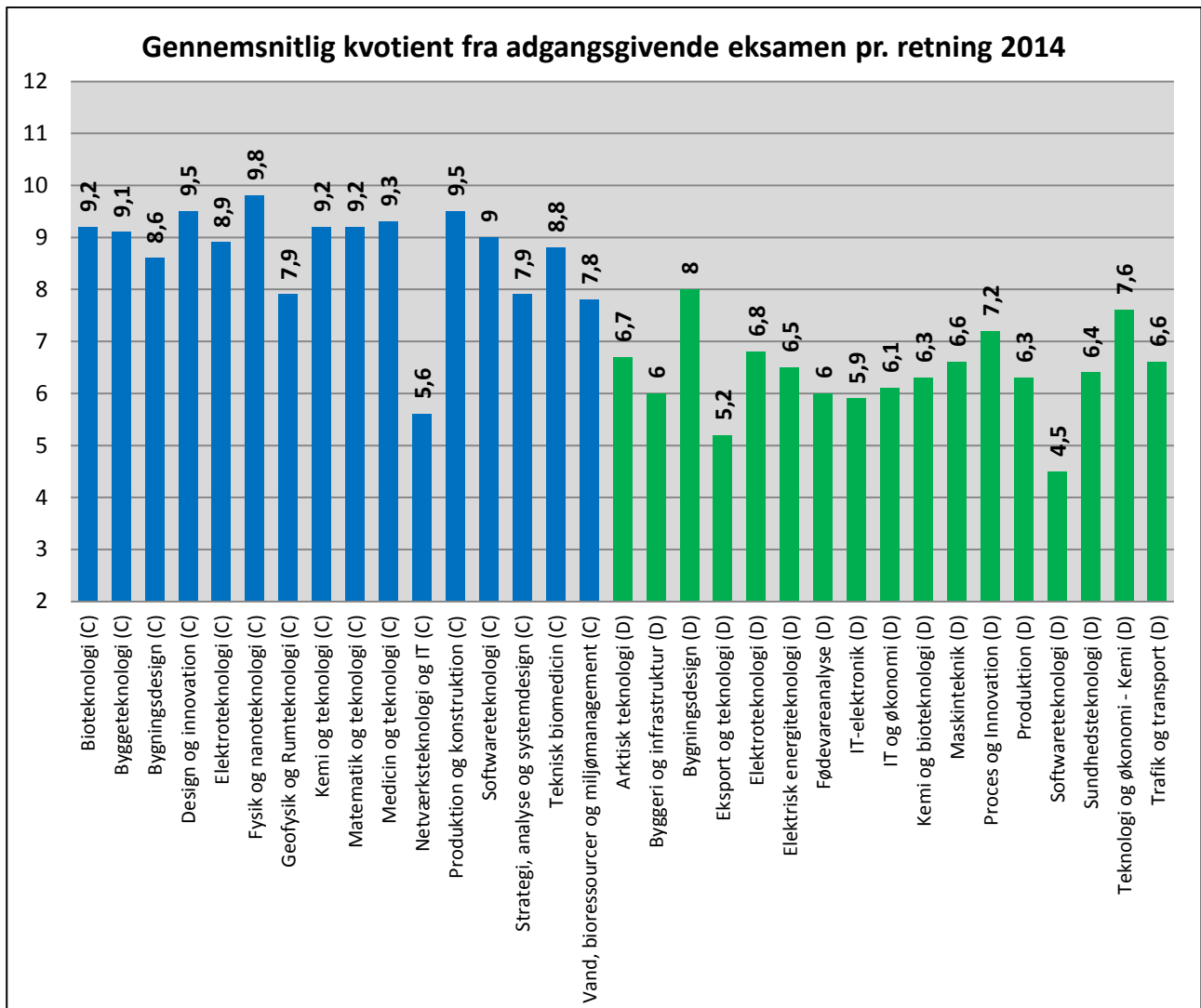


Note: Kønsfordelingen i figuren ovenfor dækker kun sommeroptaget.

**Figur 6** Også på diplomingeniørøptaget er der udsving i kønsfordelingen på de enkelte retninger. På retningen Elektrisk energiteknologi er der udelukkende optaget mænd på sommeroptaget, mens Fødevareranalyse og Sundhedsteknologi har en overvægt af kvindelige studerende.

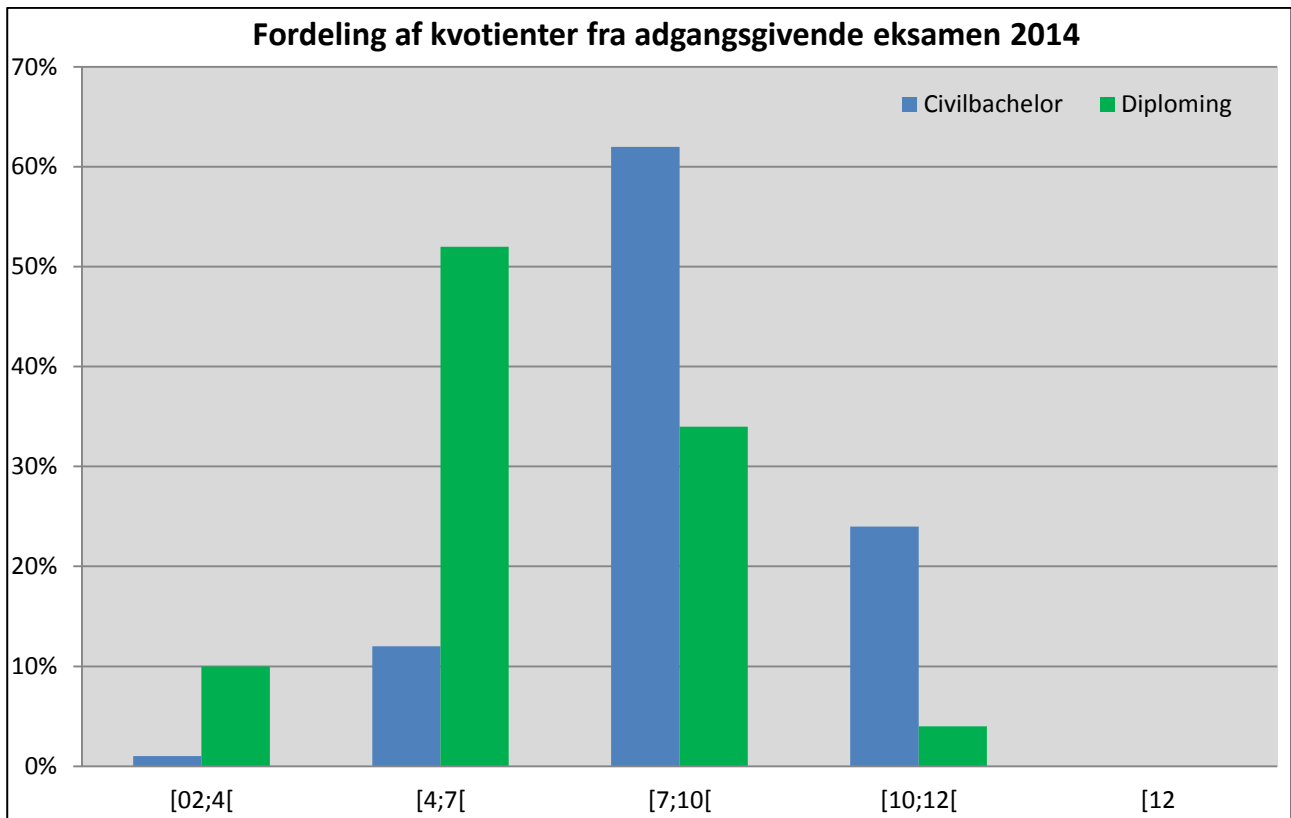


**Figur 7** Generelt ligger civilbachelorernes gennemsnitlige kvotient højere end diplomingeniørstuderendes. I perioden fra 2010-2014 er civilbachelorernes kvotient ved optagelse generelt steget, mens diplomingeniørernes kvotient har haft mindre udsving i samme periode.



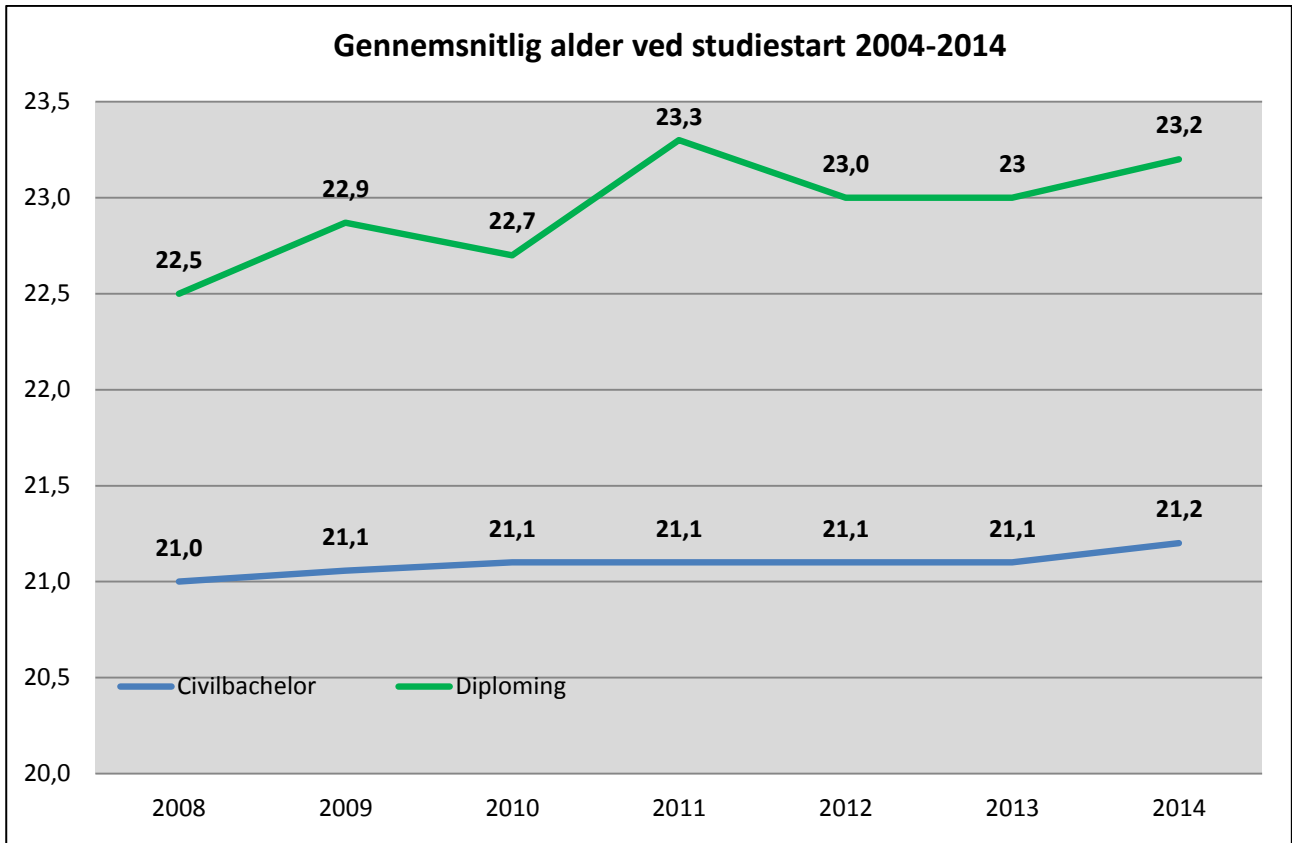
Note: Kønsfordelingen i figuren ovenfor dækker kun sommeroptaget.

**Figur 8** På gennemsnittet af eksamenskvotienter er der store udsving på de enkelte retninger. 11 ud af 16 civilbachelorretninger ligger over det samlede gennemsnit på 8,8, mens 9 ud af 17 af diplomingeniørretningernes sommeroptag ligger over gennemsnittet på 6,3.

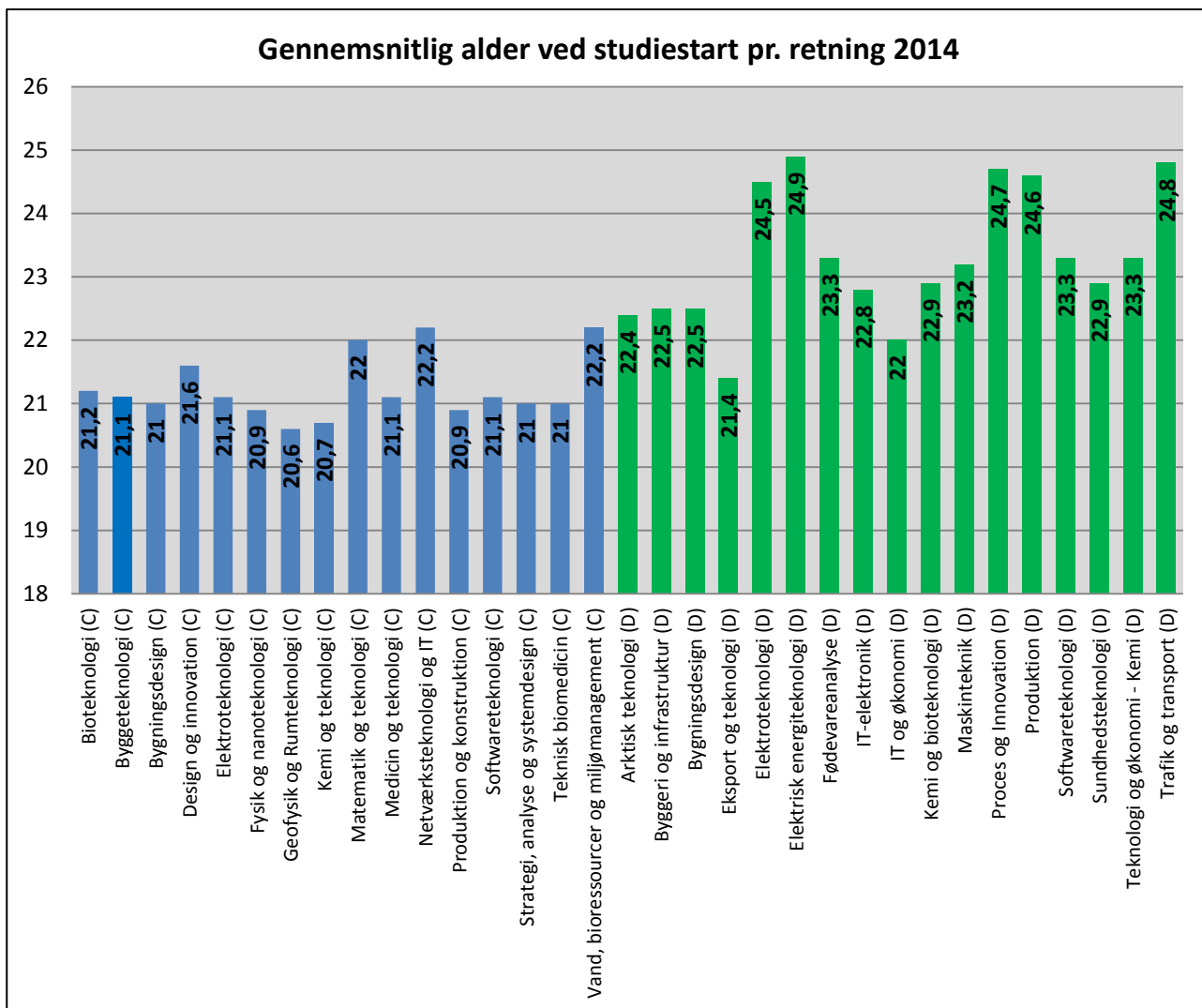


Note: Fordelingen af kvotienter i figuren ovenfor dækker kun sommeroptaget.

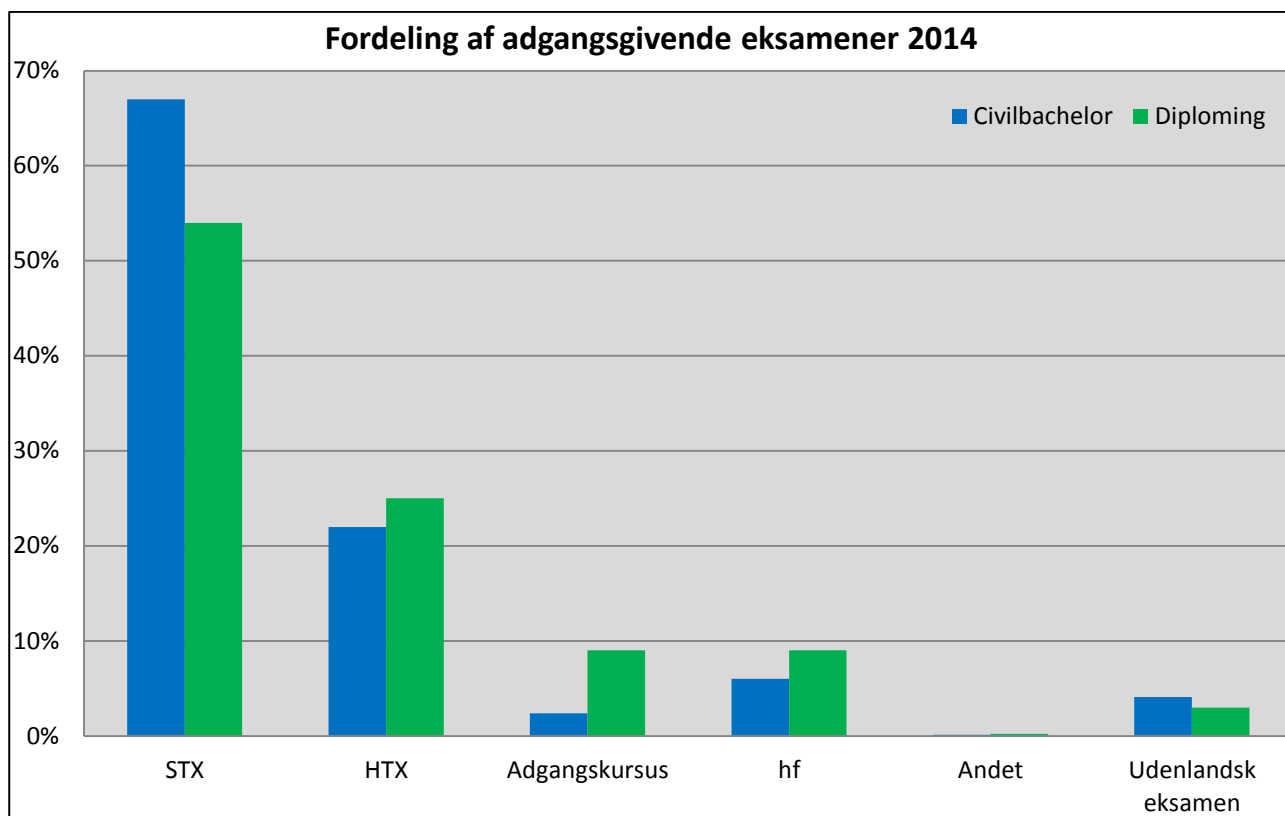
**Figur 9** Diplomingeniørstuderendes kvotientgennemsnit ligger lavere end civilbachelorstuderendes. 24% af de optagne på civilbacheloruddannelsen har en kvotient på 10 eller højere, mens dette tal for diplomingeniørerne ligger på 4%.



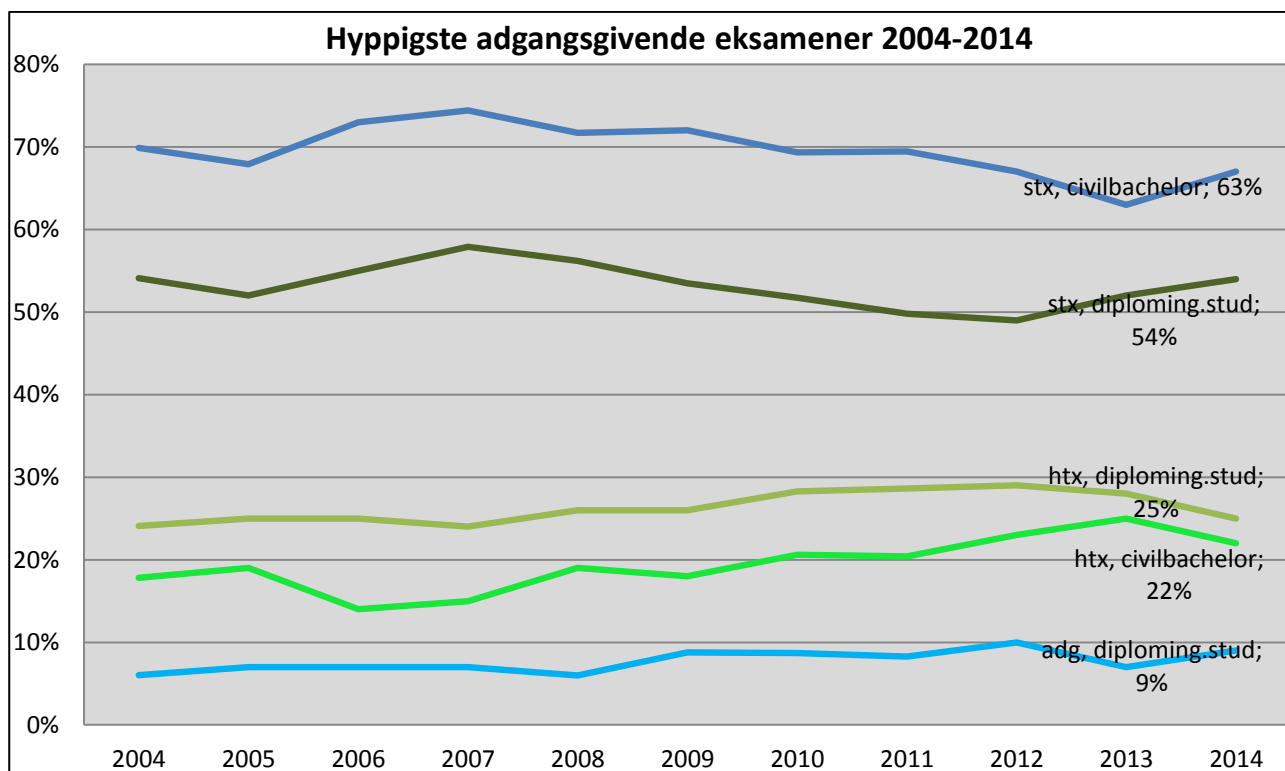
**Figur 10** Diplomingeniørstuderende er i 2014 knap to år ældre ved studiestart end civilbachelorstuderende.



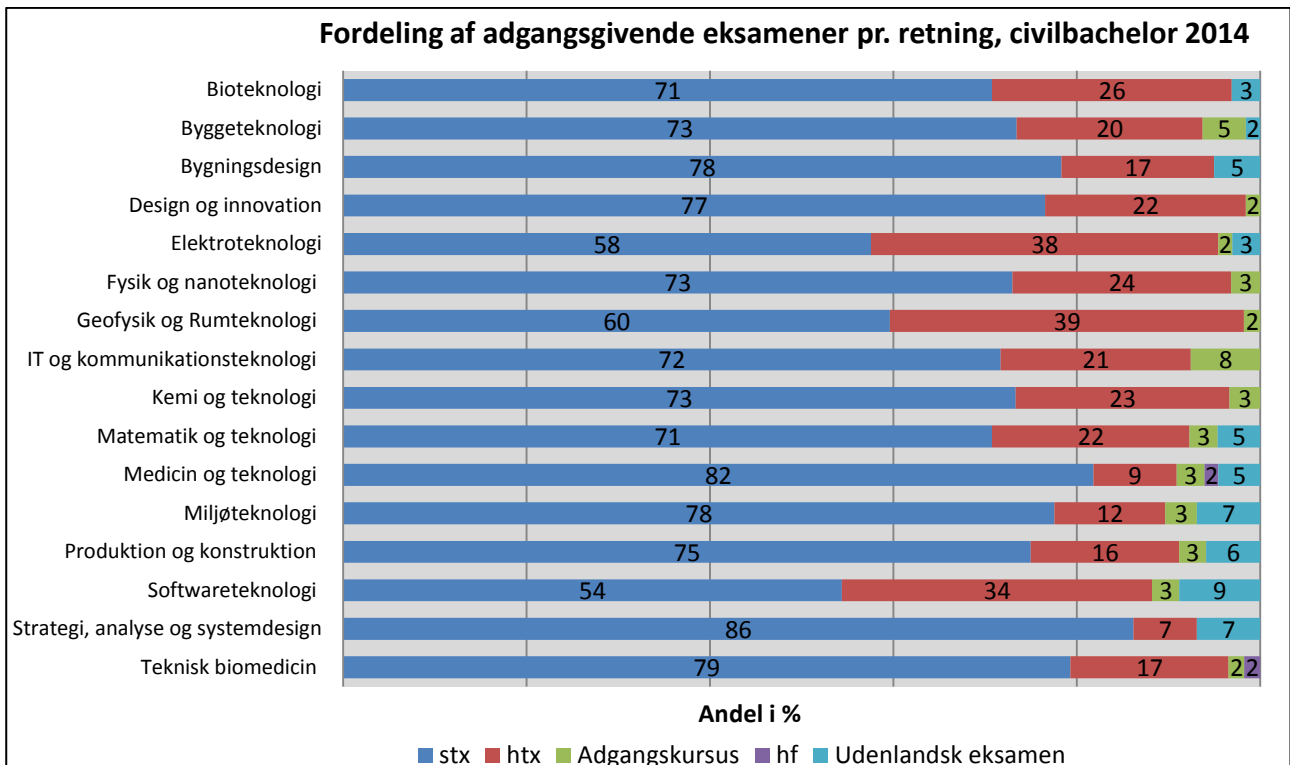
**Figur 11** Studiestartsalderen på de enkelte retninger varierer. På civilbacheloruddannelsen er spændet mellem de enkelte retninger kun på ca. et år, mens studiestartsalderen på diplomingeniøruddannelsen varierer med op til fire år.



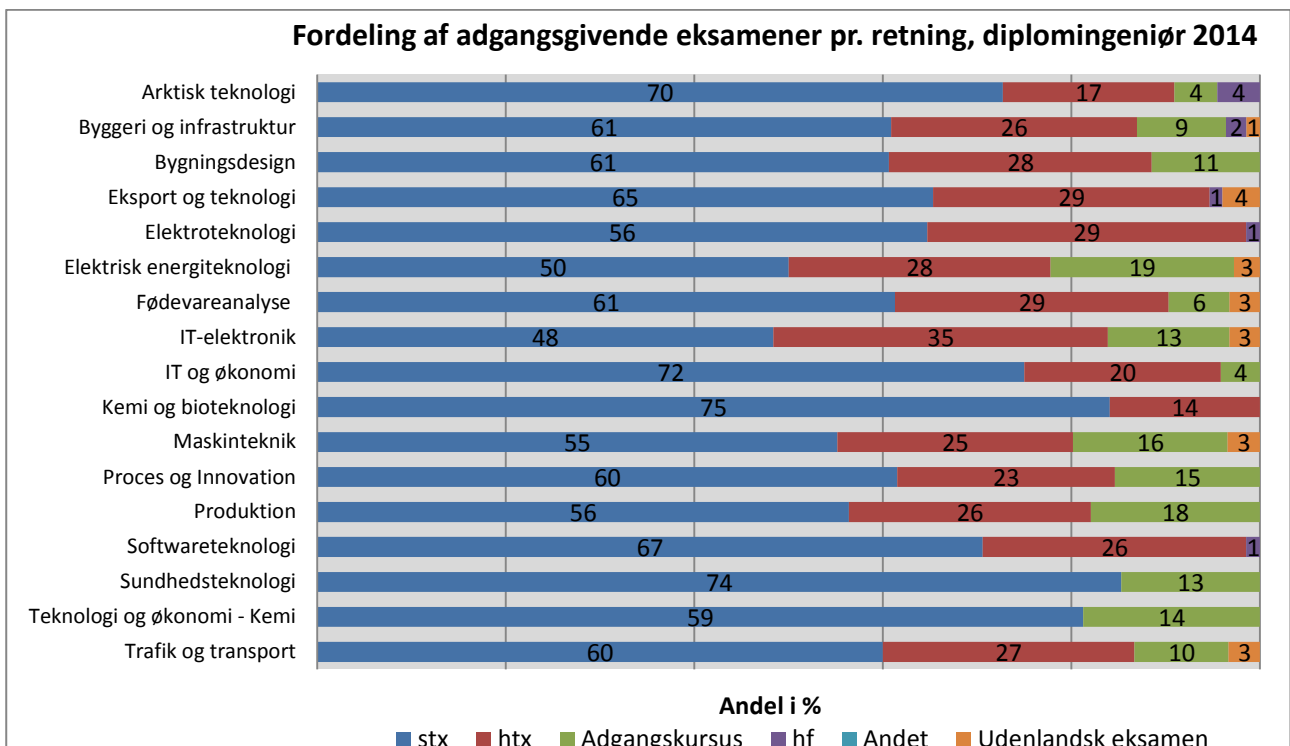
**Figur 12** Størstedelen af de optagne på DTU har en studentereksamen som den adgangsgivende eksamen.



**Figur 13** I løbet af de seneste 10 år er andelen af optagne med studentereksamen faldet en anelse, til gengæld er andelen af htx'ere steget.

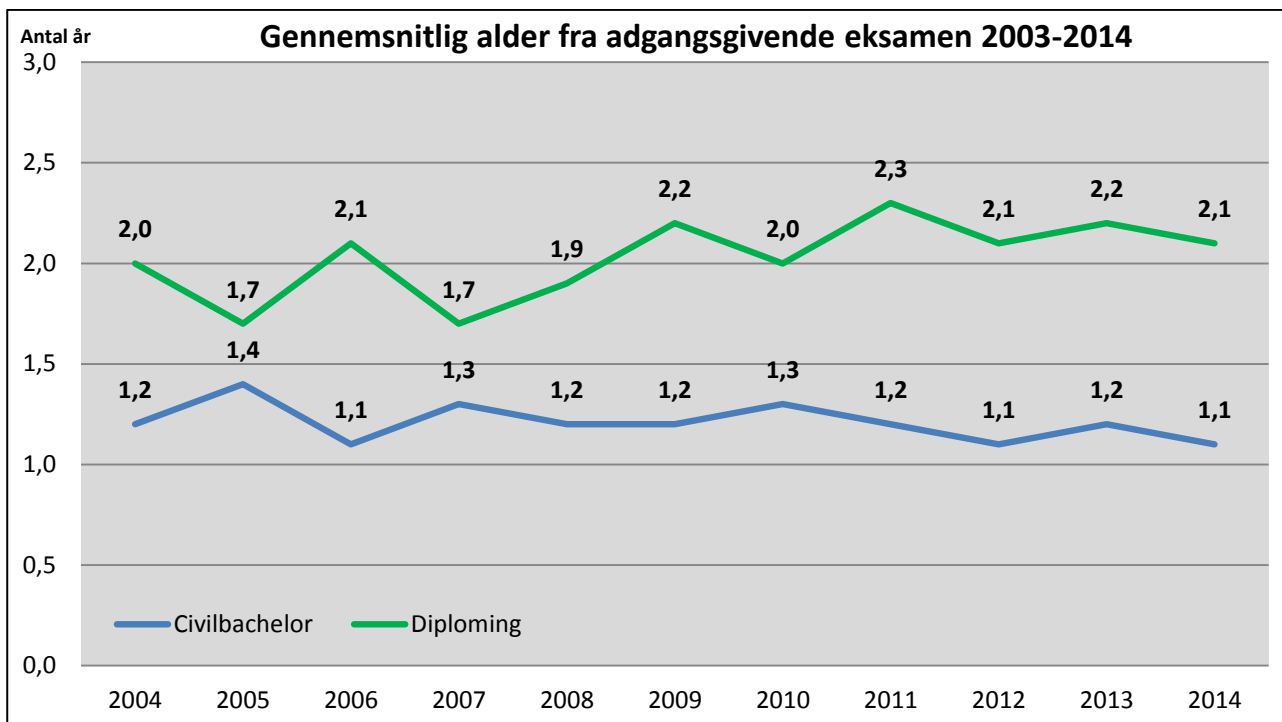


**Figur 14** Studentereksamen er den mest udbredte adgangsgivende eksamen blandt civilbachelorstuderende, på trods af at hver enkelt retning varierer fra 79% på Teknisk biomedicin til 58% på Elektroteknologi.

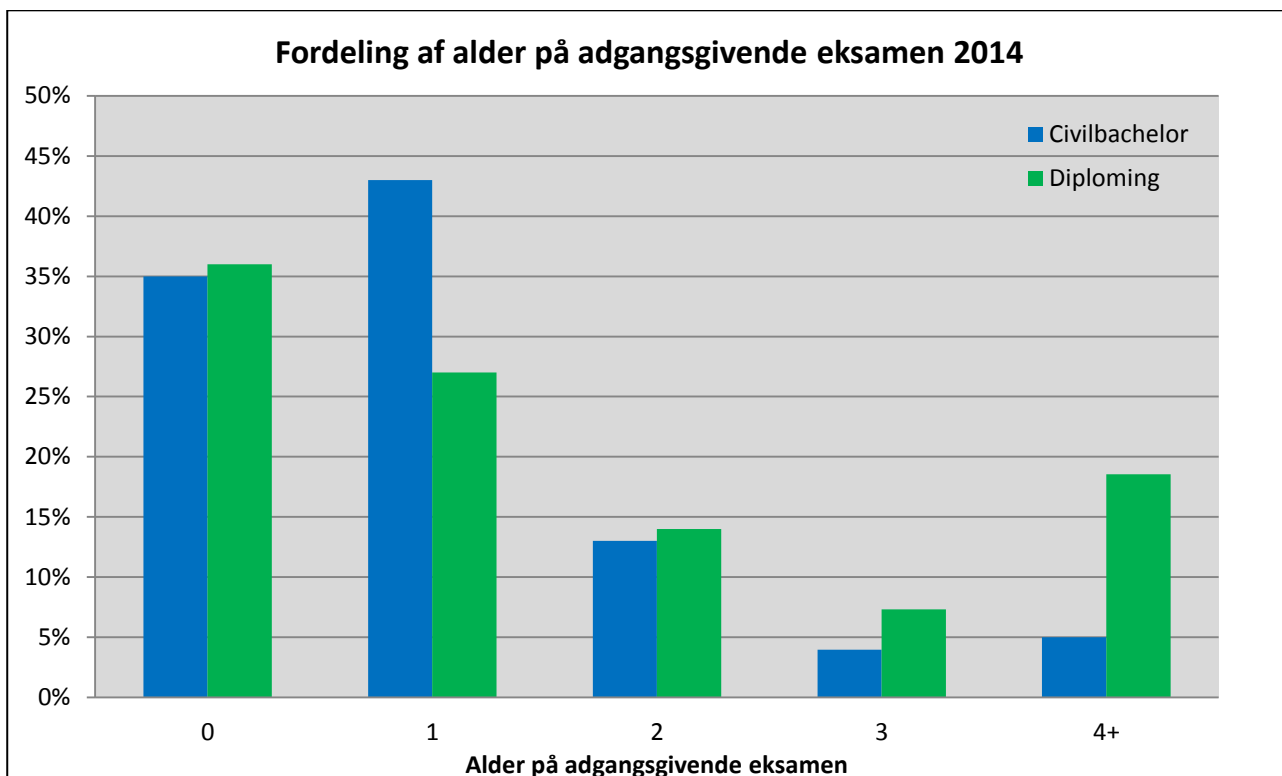


**Figur 15** På diplomingeniørretningerne er der, ligesom ved bachelorretningerne, store variationer i andelen af de forskellige adgangsgivende eksamener, og den mest udbredte adgangsgivende eksamen er studentereksamen.

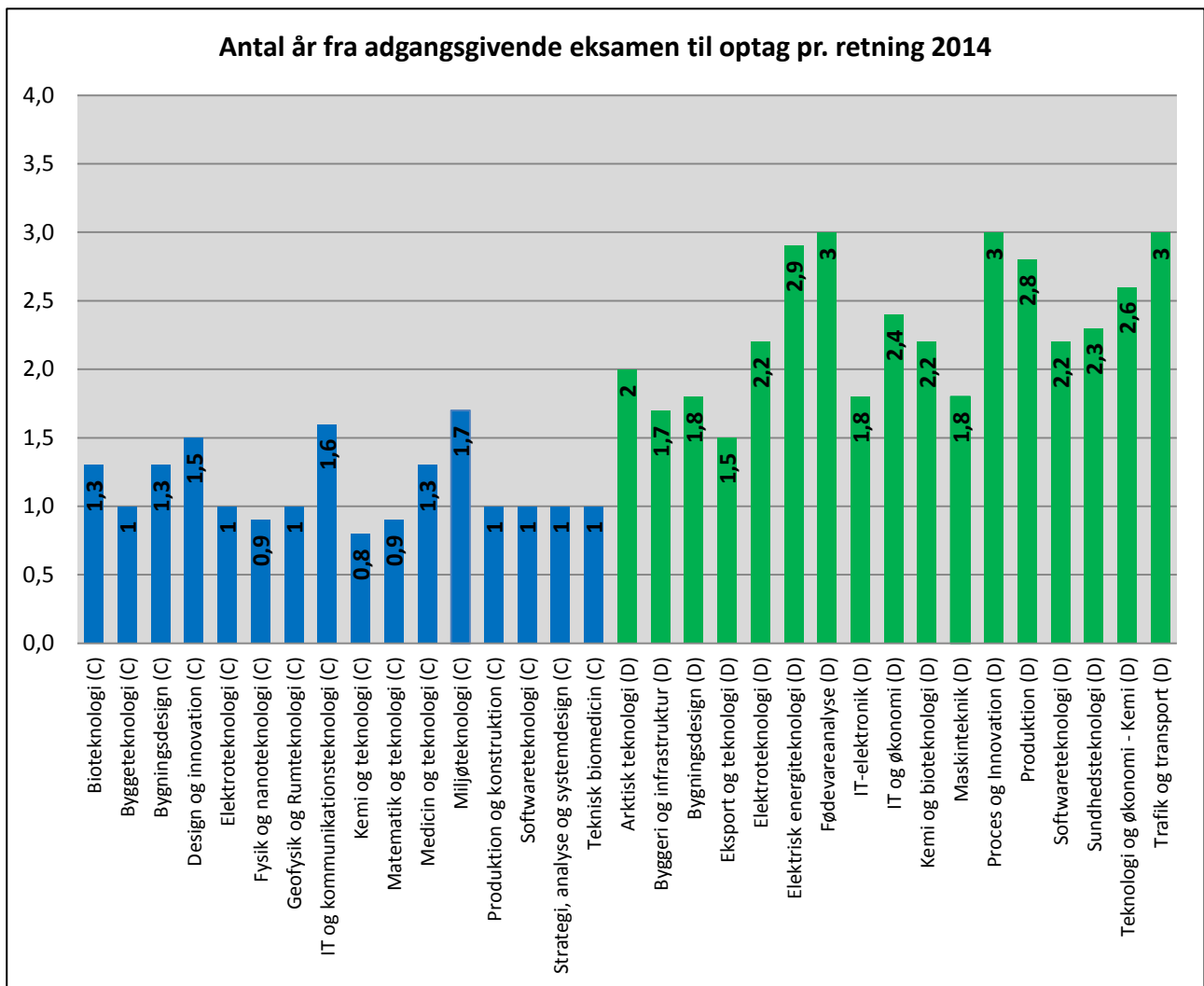




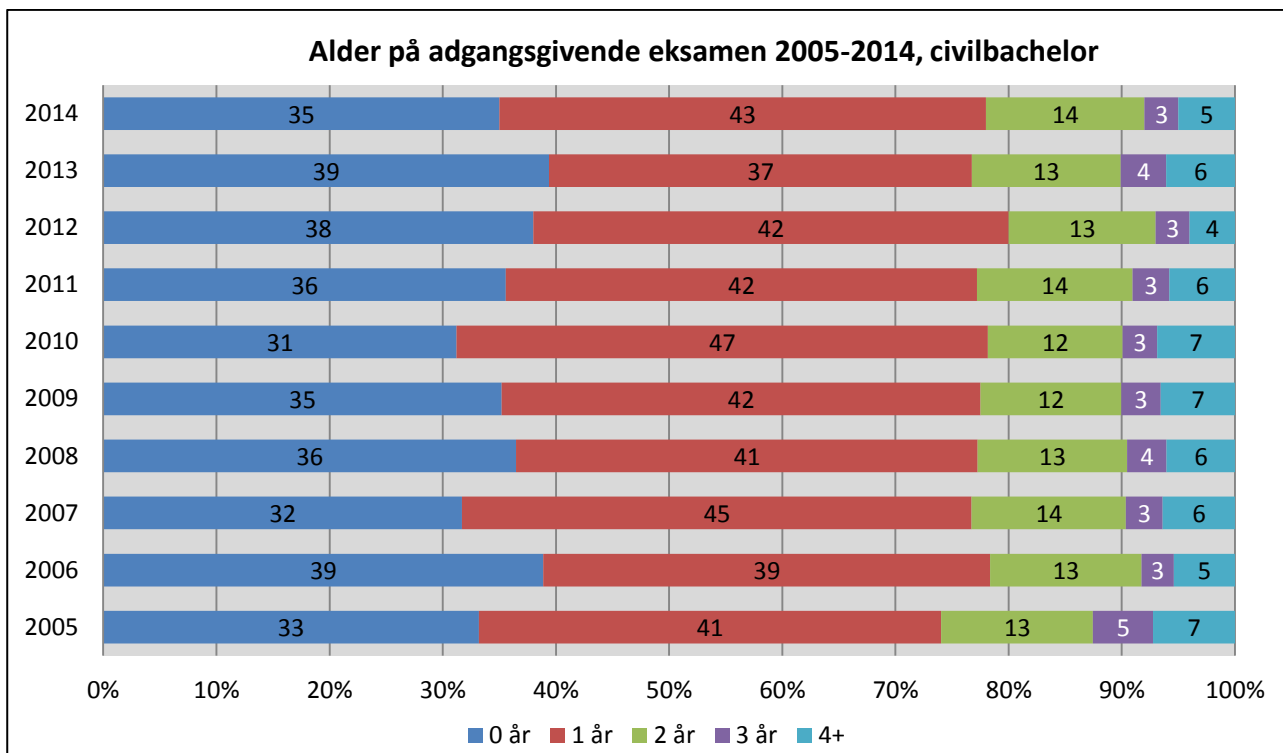
**Figur 16** Studerende på diplomingeniøruddannelsen går i gennemsnit et år senere i gang med uddannelsen på DTU end optagne på civilbaheloruuddannelsen.



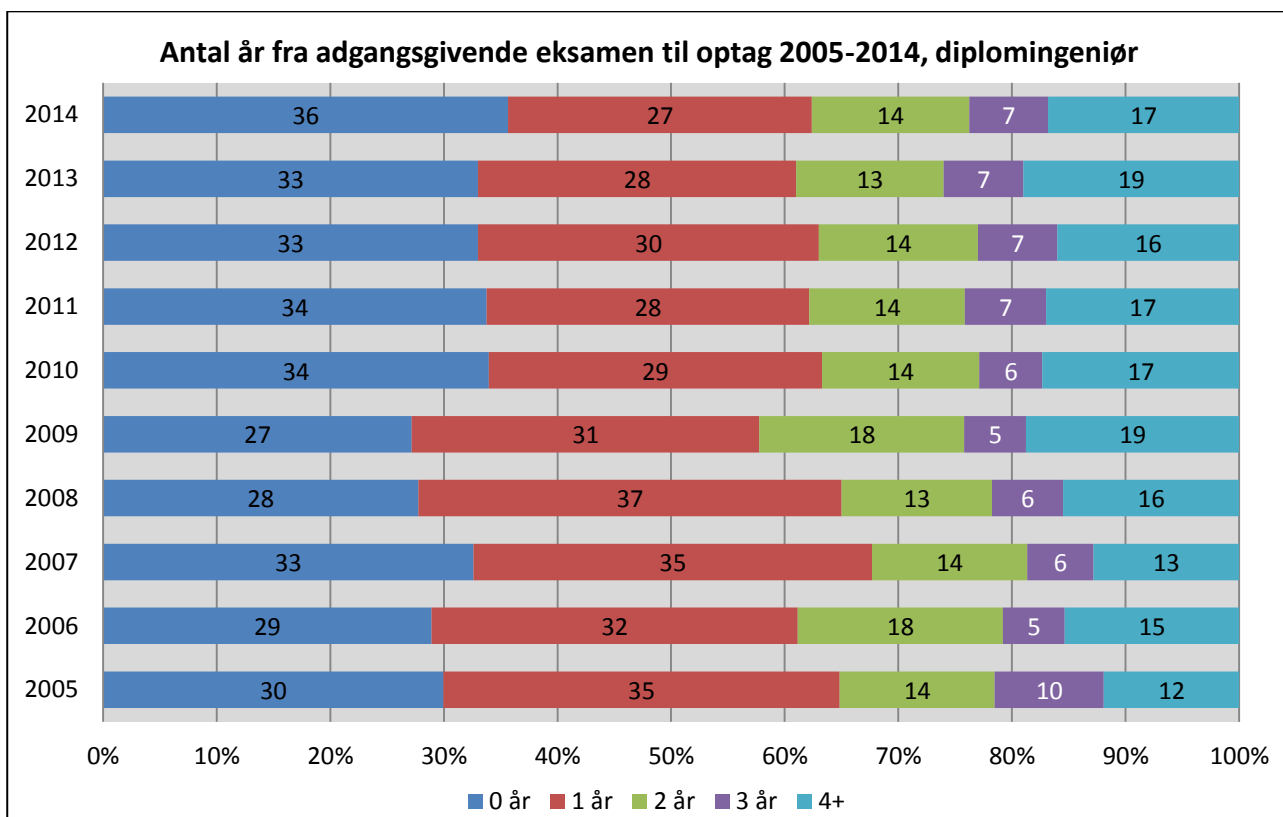
**Figur 17** 78% af de optagne på civilbachelor starter sin uddannelse på DTU, senest et år efter den adgangsgivende eksamen er bestået, mens det på diplomingeniøruddannelsen er 63%.



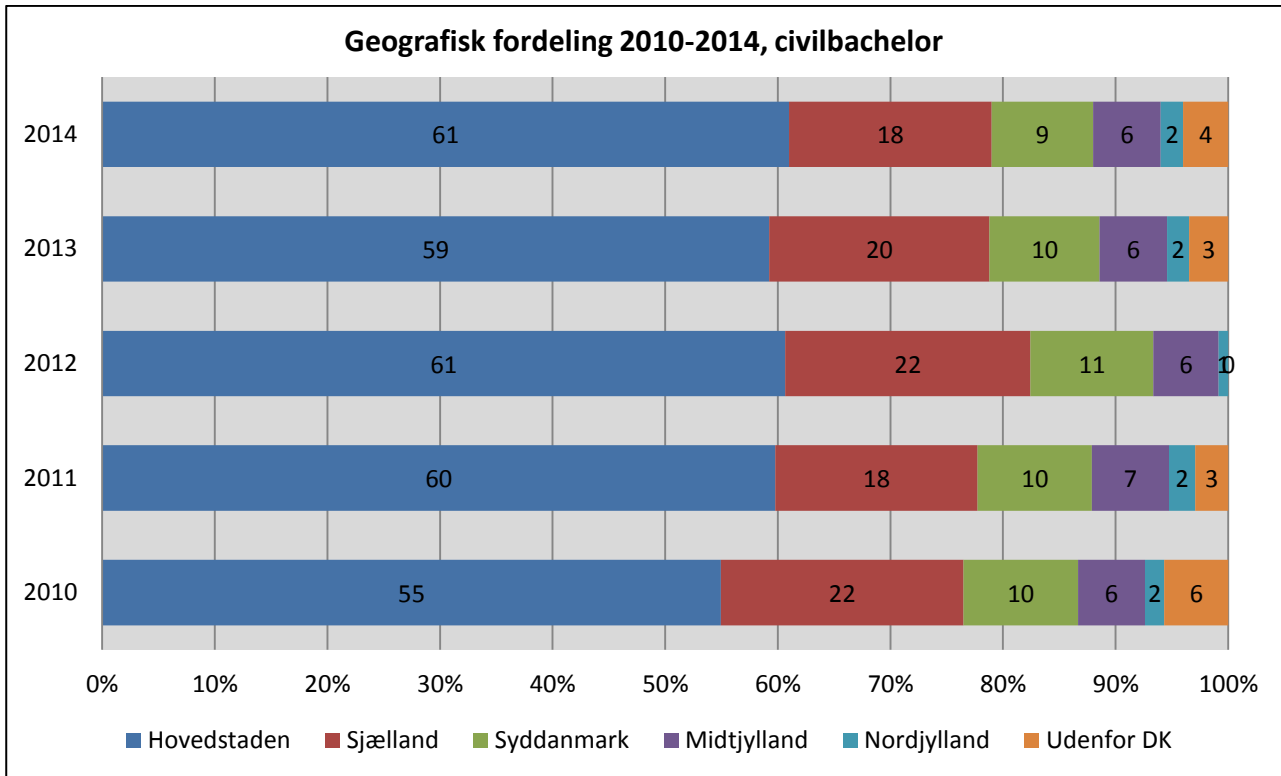
**Figur 18** De optagne på civilbacheloruddannelsen bliver i gennemsnit optaget 1-2 år efter deres adgangsgivende eksamen er afsluttet, mens der på diplomingeniørretningerne er der større udsving.



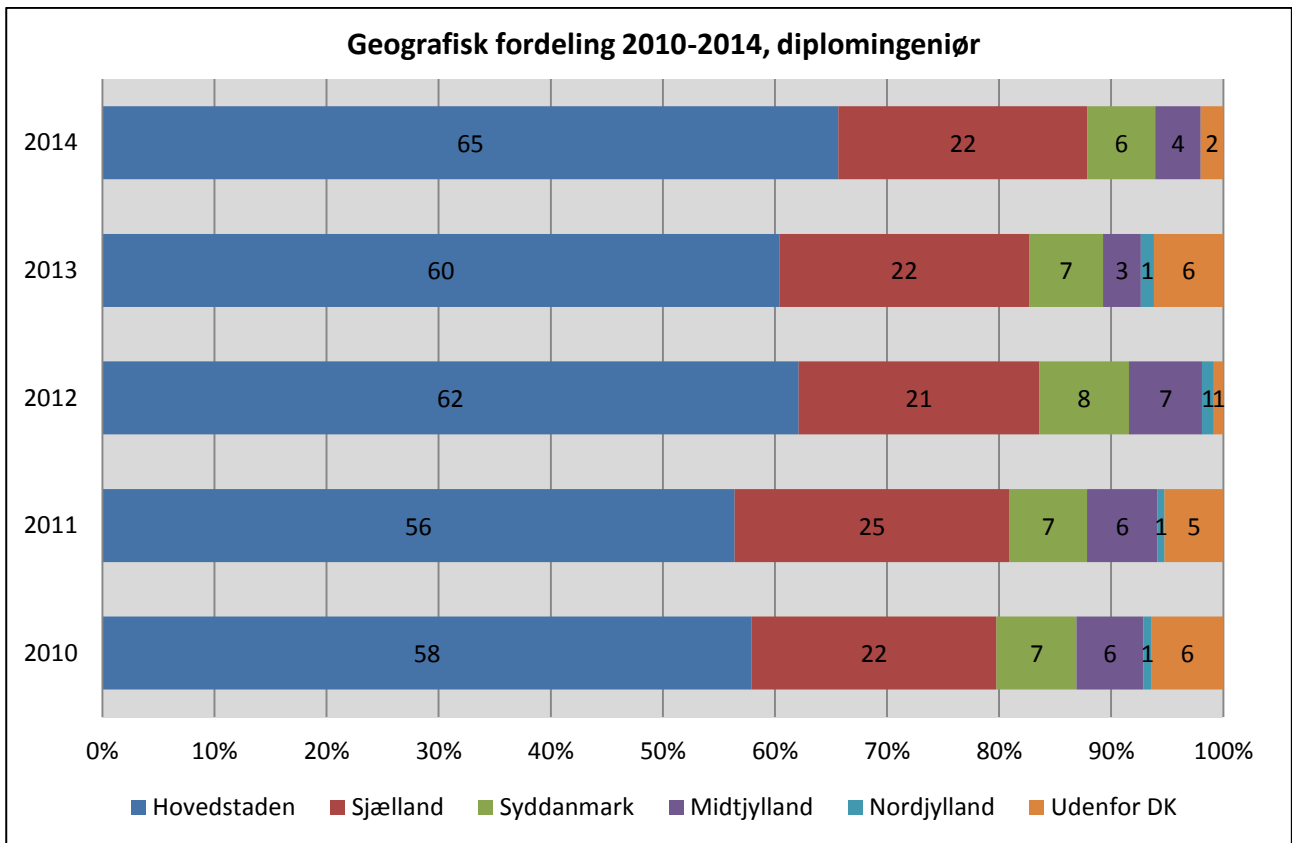
**Figur 19** Andelen af optagen på civilbacheloruddannelsen der starter på DTU senest et år efter deres adgangsgivende eksamen har været nogenlunde konstant de sidste 10 år på 77-80%.



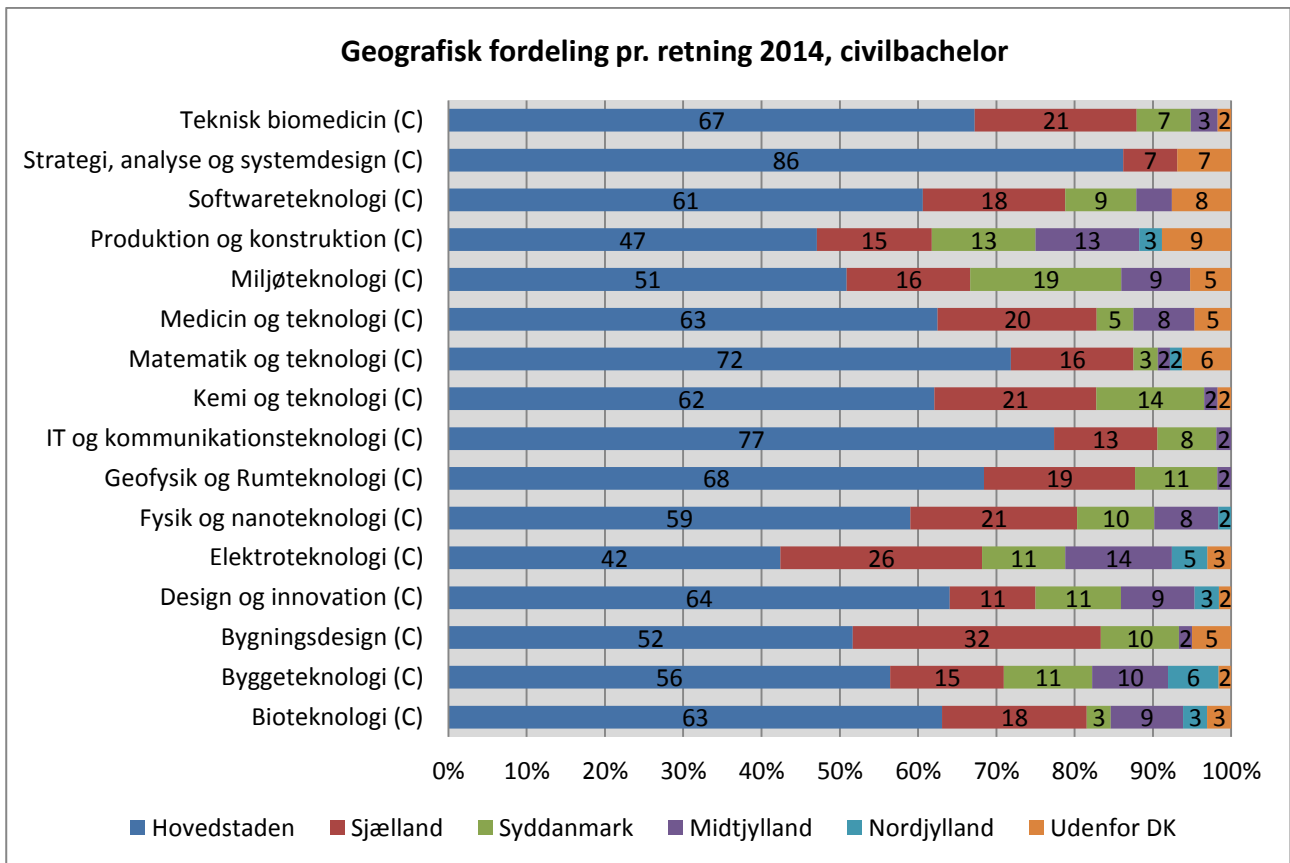
**Figur 20** I 2014 startede 63% af de studerende senest et år efter den adgangsgivende eksamen var afsluttet.



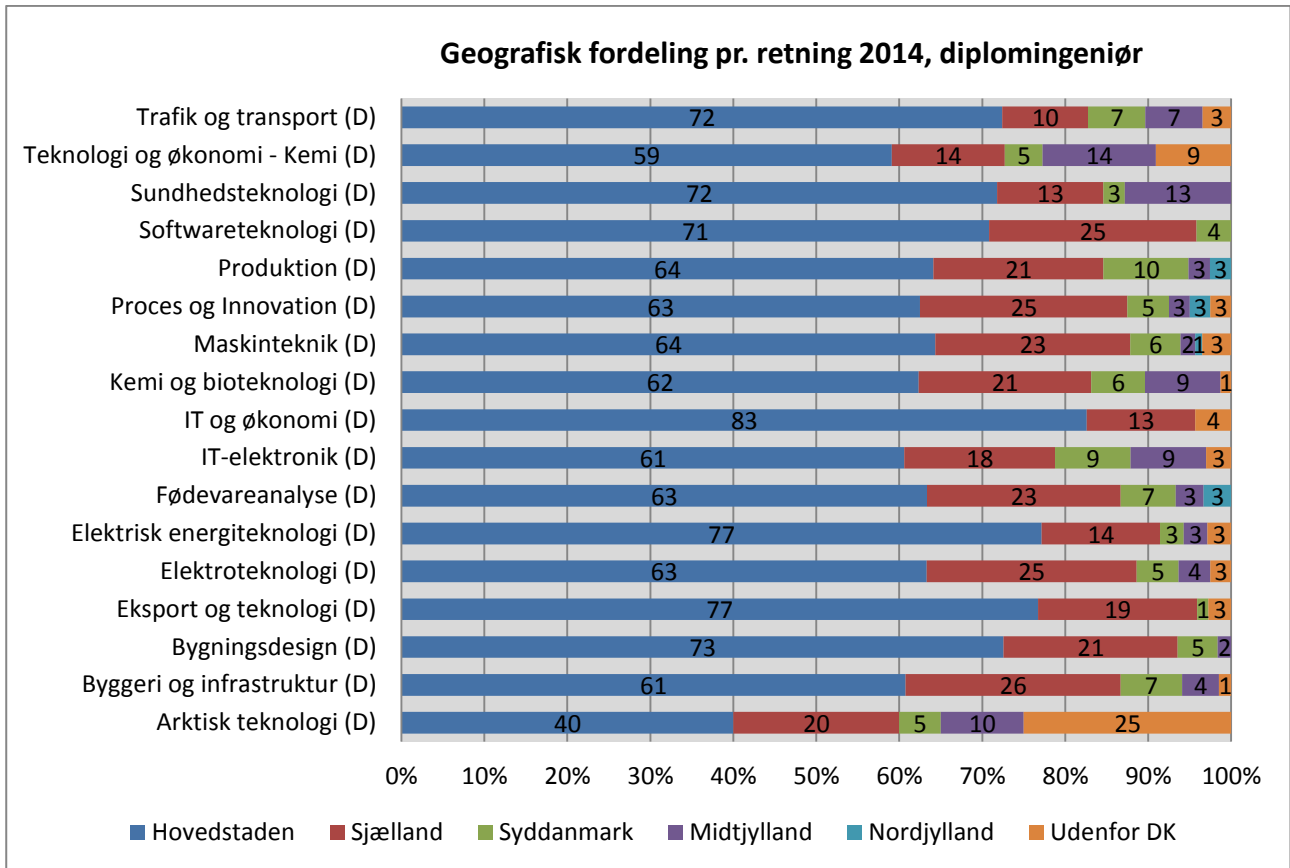
**Figur 21** 79% af de optagne på civilbacheloruddannelsen i 2013 har en bestået adgangsgivende eksamen fra en uddannelsesinstitution på Sjælland, hvilket ligger på niveau med tallet fra 2013. Andelen af sjællændere på civilbacheloruddannelsen har ligget forholdsvis stabilt siden 2010, men fordelingen mellem region Hovedstaden og region Sjælland varierer en anelse.



**Figur 22** | 2014 kom 87 af de optagne på diplomingeniøruddannelsen med en bestået adgangsgivende eksamen fra en uddannelsesinstitution på Sjælland.



**Figur 23** Det varierer, hvor stor en andel af de optagne studerende på civilbacheloruddannelsen, som kommer fra Region Hovedstaden, den største andel findes på retningen Strategi, analyse og systemdesign med 93%, mens retningen Byggeteknologi med 71% har den laveste andel.



**Figur 24** Den geografiske fordeling for diplomingeniøroptagne varierer, ligesom for civilbacheloroptagne, på retningsniveau. Fælles for alle retninger er, at størstedelen af de optagne kommer fra region Hovedstaden eller region Sjælland.

Skole	Antal
TEC Teknisk Erhvervsskole Center	45
Erhvervsskolen Nordsjælland	39
Danmarks Tekniske Universitet	25
Nærum Gymnasium	25
Allerød Gymnasium	24
Københavns Tekniske Skole	23
Borupgaard Gymnasium	21
Roskilde Tekniske Skole	21
Virum Gymnasium	20
Birkerød Gymnasium HF IB & Kostskole	17
Gammel Hellerup Gymnasium	17
Roskilde Katedralskole	16
Næstved Gymnasium Og HF	15
Nørre Gymnasium	15
Frederiksborg Gymnasium Og HF	14
Gladsaxe Gymnasium	13
Sankt Annæ Gymnasium	13
Ørestad Gymnasium	13
CPH - Uddannelsescenter København Vest	12
Køge Gymnasium	12
Ordrup Gymnasium	12
Roskilde Gymnasium	12
Rysensteen Gymnasium	12
Aurehøj Gymnasium	11
Campus Bornholm	11
Falkonergårdens Gymnasium og HF-Kursus	11
Frederikssund Gymnasium	11
Helsingør Gymnasium	11
Himmelev Gymnasium	11
VoksenUddannelsescenter Frederiksberg	11
Espergærde Gymnasium og Hf	10

**Tabel 1** I tabellen overfor ses de 31 adgangsgivende skoler der har leveret mindst 10 studerende til optaget på civilbacheloruddannelsen i sommeren 2014. Hovedparten kommer med en studentereksamen (stx).



Skoler	Antal
Danmarks Tekniske Universitet	91
TEC Teknisk Erhvervsskole Center	50
Erhvervsskolen Nordsjælland	34
Københavns Tekniske Skole	25
CPH - Uddannelsescenter København Vest	21
Roskilde Tekniske Skole	20
Roskilde Katedralskole	15
Borupgaard Gymnasium	14
Birkerød Gymnasium HF IB & Kostskole	13
Allerød Gymnasium	12
CELF - Center for erhv.rettede udd. Lolland-Falster	12
Espergærde Gymnasium og Hf	12
EUC Sjælland	12
Københavns VUC	12
Københavns åbne Gymnasium	12
Gammel Hellerup Gymnasium	11
Gladsaxe Gymnasium	11
Helsingør Gymnasium	11
Herlev Gymnasium og HF	11
Himmelev Gymnasium	11
Stenhus Gymnasium Og HF	11
Virum Gymnasium	11
Egedal Gymnasium & HF	10
Falkonergårdens Gymnasium og HF-Kursus	10
Høje-Taastrup Gymnasium	10
Nærum Gymnasium	10

**Table 2** Ovenfor ses de 26 gymnasieskoler der har leveret mindst 10 af de optagne på diplomingeniør i sommeren 2014. DTU's adgangskursus har siden 2006 leveret flest optagne på diplomingeniøruddannelsen.