

Beskrivelse af ramme for påtænkte ændringer af DTU's vedtægt som følge af ændringer af universitetsloven.

1. Ændring af universitetsloven

Folketinget vedtog i juni 2017 ændringer af universitetsloven. Disse ændringer vedrører følgende elementer:

- 1) Erstatning af den nuværende udviklingskontrakt med strategisk rammekontrakt.
- 2) Justering af bestyrelsens kompetence, således at det tydeliggøres, at den har ansvaret for den overordnede strategiske ledelse og kvaliteten af universitetets forsknings- og uddannelsesaktiviteter.
- 3) Justering af bestyrelsesformandens rolle i form af, at denne har det overordnede ansvar for tilrettelæggelsen af bestyrelsens arbejde samt, at denne, på vegne af universitetet, er ansvarlig for den strategiske dialog med uddannelses- og forskningsministeren.
- 4) Mindre skærpelse af kravene til bestyrelsesmedlemmernes kvalifikationer, og skærpelse af kravene til bestyrelsesformandens kompetence.
- 5) Ændring af reglerne for udpegning af eksterne bestyrelsesmedlemmer gennem indførelse af nye krav til sammensætningen af indstillingsorganet (i det følgende benævnt "søgekomité") og udpegningsorganet (i det følgende benævnt "udpegningskomité"), samt nye krav til disses opgavevaretagelse.

Der henvises til lov nr. 699 af 8. juni 2017. Ændringen af universitetsloven afføder behov for ændringer af DTU's vedtægt.

I denne rammebeskrivelse gennemgås de overordnede intentioner om ændring af vedtægten og indretningen af indstillings- og udpegningsystemet, jf. pkt. 2-5 ovenfor.

2. Mindre ændringer og justeringer

Ad 1) Erstatning af den nuværende udviklingskontrakt med strategisk rammekontrakt.

I vedtægten vil ændringen blive gennemført ved at erstatte omtale af "udviklingskontrakt" med "strategisk rammekontrakt". (*Vedtægtens §2, §4 og §5.*)

Ud over ændringerne i aftalekonceptet forventes ændringen ikke at have andre vedtægtsmæssige konsekvenser.

Ad 2) Justering af bestyrelsens kompetence.

I vedtægten vil ændringen blive gennemført ved at erstatte beskrivelsen af bestyrelsens kompetence med den nye lovs beskrivelse. (*Vedtægtens §5.*)

Ændringerne i bestyrelsens kompetence forventes ikke at have andre vedtægtsmæssige konsekvenser.

Ad 3) Justering af bestyrelsesformandens rolle

I vedtægten vil ændringen blive gennemført ved at erstatte beskrivelsen af bestyrelsesformandens rolle med den nye lovs beskrivelse. (*Vedtægtens §9.*)

Ændringerne i bestyrelsesformandens rolle forventes ikke at have andre vedtægtsmæssige konsekvenser.

Ad 4) Justering af krav til bestyrelsesmedlemmers og –formands kvalifikationer.

I vedtægten vil ændringen blive gennemført ved at erstatte beskrivelsen af kravene til henholdsvis bestyrelsens, og de eksterne bestyrelsesmedlemmers (*vedtægtens §6*) kvalifikationer samt indarbejde lovens krav til bestyrelsesformandens kvalifikationer.

Overordnet set indebærer det, at der:

- *For de eksterne medlemmers vedkommende* stilles krav om udgangspunkt stilles krav om kandidatuddannelse eller tilsvarende, at et medlem har viden om universiteter i en international kontekst, samt at et medlem har erfaring som anerkendt forsker.
- *For bestyrelsesformandens vedkommende* stilles krav om erfaring fra strategisk ledelse af stor virksomhed eller organisation, samt væsentlig indsigt i samfundsmæssige forhold.
- Endelig vil udpegningsperioden for de eksterne medlemmer blive ændret til kun at kunne være 4-årige og med mulighed for én genudpegningsperiode, og der vil generelt ske en understregning af, at eksterne medlemmer af diverse vedtægtsbestemte fora på DTU er udpeget i personlig egenskab og ikke varetager særinteresser.

Ændringerne i kvalifikationskravene for bestyrelsesmedlemmer og formand forventes at have konsekvenser for vedtægtens regulering af rekrutteringsprocessen for de eksterne bestyrelsesmedlemmer og bestyrelsesformanden, samt for vedtægtens regulering af kravene til den formand for indstillingsorganet, der skal vælges, når bestyrelsesformanden ikke kan besætte positionen i tilfælde af udpegningsperiode og genudpegningsperiode af bestyrelsesformand.

3. Ændring af reglerne for processen for udpegningsperiode af eksterne bestyrelsesmedlemmer samt bestyrelsesformand med afledte og andre justeringer.

3.1 Den nuværende vedtægt

I den nuværende vedtægt udpeges eksterne bestyrelsesmedlemmer af repræsentantskabet efter indstilling fra bestyrelsen (*Vedtægtens §7*). Bestyrelsesformanden vælges af bestyrelsen blandt de eksterne medlemmer (*Vedtægtens §6*).

3.2 Lovændringen

Ændringen af loven indebærer:

- Der etableres en **søgekomité**. Søgekomitéen skal bestå af bestyrelsesformanden, 2 eksterne medlemmer, 1 eksternt og 1 internt bestyrelsesmedlem, samt et medlem udpeget af uddannelses- og forskningsministeren. Søgekomitéens eksterne medlemmer udpeges af udpegningskomitéen. Når bestyrelsesformanden ikke kan være formand for søgekomitéen, udpeger udpegningskomitéen et yderligere eksternt medlem af søgekomitéen som formand. Denne skal opfylde de samme kvalifikationskrav som stilles til en bestyrelsesformand. De eksterne medlemmer af søgekomitéen udpeges i deres personlige egenskab og må ikke sidde i bestyrelsen. **Søgekomitéens opgave** er at opstille søgeprofiler, gennemføre offentligt opslag, og indstille kandidater som eksterne bestyrelsesmedlemmer til udpegningskomitéen og sikre, at disse opfylder kravene i loven.
- Der etableres en **udpegningskomité**, der består af 5-7 eksterne medlemmer samt 3 medlemmer fra bestyrelsen (1 medarbejderrepræsentant, 1 studenterrepræsentant og et

eksternt medlem). De eksterne medlemmer af udpegningskomitéen, der udpeges i deres personlige egenskab, skal rekrutteres fra erhvervsliv, myndigheder og øvrige uddannelsesinstitutioner m.v., skal tilsammen afspejle universitetets brugere og aftagere, have indsigt i universitetets opgaver, samt opfylde kravene til de eksterne medlemmer af universitetets bestyrelse. Udpegningskomitéen vælger selv sin formand blandt de eksterne medlemmer. Formanden skal have samme kvalifikationer som bestyrelsesformanden.

Udpegningskomitéens opgave er at vurdere genudpegnings af eksterne bestyrelsesmedlemmer, i givet fald udpege disse, samt træffe beslutning om udpegnings af de kandidater, der indstilles fra søgekomitéen og sikre at de opfylder kravene i loven.

- Udpegnings af **bestyrelsesformanden** følger samme procedure som for de øvrige eksterne bestyrelsesmedlemmer, men udpegnings skal tillige godkendes af uddannelses- og forskningsministeren.

3.3 Den påtænkte indretning af vedtægten

Ved fastlæggelsen af de nærmere vedtægtsbestemmelser om søgekomité og udpegningskomité, er det nødvendigt dels at sikre en proces, der tids- og kommunikationsmæssigt kan lade sig gøre, dels at sikre, at kvalifikationskravene til de eksterne medlemmer af de to organer kan opfyldes.

Der påtænkes derfor at foretage følgende indretning af vedtægten:

3.3.1 Søgekomitéen

Medlemmer:

- De eksterne medlemmer (2 eller 3) af søgekomitéen rekrutteres blandt medlemmerne af Repræsentantskabet, idet der her må anses for at være den population, der bedst opfylder kvalifikationskravene (herunder som formand, når bestyrelsesformanden ikke kan varetage den funktion) og som har størst indsigt i funktionen som bestyrelsesmedlem. Ud over lovens krav, stilles krav om, at de eksterne medlemmer have indsigt i DTU's opgaver samt erfaring med bestyrelsesarbejde, således at de har forudsætninger for at udarbejde profiler og vurdere kvalifikationer.
- De interne medlemmer (2) udpeges af bestyrelsen efter forslag fra bestyrelsesformanden.

Udpegningsperiode:

- Udpegnings sker for 2 eller 4-årige perioder og kan maksimalt ske for en sammenhængende periode på 8 år.

3.3.2 Udpegningskomitéen

Medlemmer:

- De eksterne medlemmer (6) af udpegningskomitéen rekrutteres blandt medlemmerne af institutdirektørernes Advisory Boards for at sikre den bredest mulige repræsentation af forskellige faglige og interessenkategorier. Kan der ikke sikres en tilstrækkelig bred repræsentation via advisory board-medlemmer, kan op til 2 medlemmer udpeges blandt medlemmerne af universitetets aftagerpanel. De eksterne medlemmer udpeges af bestyrelsen efter indstilling fra rektor. Ud over lovens krav, stilles krav om, at de eksterne medlemmer skal have erfaring med bestyrelsesarbejde, således at de har forudsætninger

for at vurdere kandidaternes kvalifikationer. Ligeledes stilles krav om, at formanden for udpegningskomitéen skal opfylde samme krav til kvalifikationer som gælder for bestyrelsesformanden.

- De interne medlemmer (3) udpeges af bestyrelsen efter forslag fra bestyrelsesformanden.

Udpegningsperiode:

- Udpegning sker for 2- eller 4-årige perioder og kan maksimalt ske for en sammenhængende periode på 8 år.

3.3.3 Kommunikations- og andre procedurekrav

Kommunikationskrav

- For at sikre så enkel en kommunikation som muligt, vil det være formændene for henholdsvis bestyrelsen, søgekomitéen og udpegningskomitéen, der får ansvaret for at de relevante informationer videregives.

Andre procedurekrav

- For at sikre, at eksterne bestyrelsesmedlemmer udpeges i tide, at de legale krav til disses kvalifikationer, repræsentativitet, ligelig kønsfordeling, samt krav til søge- og udpegningskomitéernes beslutningsprocesser opfyldes, vil det være bestyrelsen, der fastlægger de to organers forretningsorden. Heri vil også indgå regulering af inhabilitet, beslutningsdygtighed, konfidentialitet om enkeltpersoners forhold samt sekretariatsbetjening via DTU.

3.3.4 Den overordnede procedure

Den overordnede procedure tænkes at komme til at bestå af følgende:

- Initiativet til genudpegning kommer fra bestyrelsesformanden, der taler med de eksterne medlemmer, hvis funktionsperiode udløber og som kan genudpeges, om de vil fortsætte. Konklusionerne videreformidles til formanden for udpegningskomitéen sammen med bestyrelsesformandens opfattelse af medlemmerne og behovet for genudpegning. Er bestyrelsesformanden omfattet af medlemmerne til genudpegning, varetages dialogen med formanden for udpegningskomitéen af det længst siddende eksterne bestyrelsesmedlem, hvis funktionsperiode ikke er ved at udløbe.
- Formanden for udpegningskomitéen drøfter herefter med de øvrige medlemmer af udpegningskomitéen om, og i givet fald, hvilke af de eksterne medlemmer, der bør genudpeges. Hvis udpegningskomitéen kommer frem til, at alle bør genudpeges, og det er sikret, at de pågældende opfylder kvalifikationskravene, sker genudpegning med brev fra formanden for udpegningskomitéen. Er der tale om genudpegning af bestyrelsesformanden, skal genudpegningen godkendes af uddannelses- og forskningsministeren. Hvis udpegningskomitéen kommer frem til, at ikke alle bør genudpeges, formidler formanden for udpegningskomitéen dette til formanden for søgekomitéen.
- Samme kommunikationsprocedure følges f.s.v.a. de eksterne bestyrelsesmedlemmer, der ikke kan eller ønsker genudpegning, og hvor nyudpegning derfor er påkrævet.

UDKAST

- Når formanden for søgekomitéen har informationer om behovet for nyudpegning af eksterne bestyrelsesmedlemmer, fastlægger søgekomitéen sammen profiler for de kandidater, der søges efter. Dette sker under hensyntagen til kravene til de eksterne bestyrelsesmedlemmer og med afsæt i profilerne for den resterende bestyrelses eksterne medlemmer.
- Herefter gennemføres offentligt opslag af de ledige bestyrelsesposter med angivelse af de ønskede profiler (og med en rimelig frist). Opslaget sendes tillige til medlemmerne af relevante DTU-organer, f.eks. Repræsentantskabet. Når forslag til kandidater er modtaget, drøfter søgekomitéen disse og vurderer ud fra de opstillede profiler, og kvalifikationskravene for de eksterne medlemmer, hvilke af de foreslåede kandidater, der skal indstilles til udpegningsorganet. Ved udpegning af et medlem og ved udpegning af bestyrelsesformand, skal der altid indstilles to kandidater. Ved udpegning af flere medlemmer, skal der indstilles én kandidat mere end antallet af ledige poster, ligesom det samlede antal indstillede kandidater skal afspejle en ligelig fordeling af mænd og kvinder.
- Med afsæt i søgekomitéens indstilling, samt en sikring af, at kandidaterne opfylder kvalifikationskravene for de eksterne medlemmer, træffer udpegningskomitéen beslutning om hvilke kandidater, der udpeges som eksterne bestyrelsesmedlemmer.
- I tilfælde af, at udpegningskomitéen finder, at én eller flere af de indstillede kandidater ikke opfylder kravene, og der derfor ikke kan udpeges det nødvendige antal eksterne bestyrelsesmedlemmer, anmodes søgekomitéen om at komme med nye kandidater. Det samme gælder for udpegning af bestyrelsesformanden, herunder i en situation, hvor udpegningen ikke er godkendt af uddannelses- og forskningsministeren.

3.3.5 Afledte justeringer

Advisory Boards

For at sikre, at kvalifikationskravene til de eksterne medlemmer af søgekomitéen og udpegningskomitéen kan opfyldes, vil der i vedtægten blive stillet krav om, at institutdirektørernes advisory board, hver får 5-7 medlemmer (mod 3-6 i dag) og at disse skal godkendes af rektor (hvilket sker uformelt i dag). Fra hvert advisory board vælges et medlem til repræsentantskabet (der skal opfylde kravene for at kunne sidde i søgekomitéen) og to medlemmer til en udpegningskomitéliste (der skal opfylde kravene for at kunne sidde i udpegningskomitéen).

Aftagerpanelet

Tilsvarende vil kravene til medlemmerne af Aftagerpanelet blive justeret, således at disse kan opfylde kvalifikationskravene til de eksterne medlemmer af udpegningskomitéen. Medlemmerne af aftagerpanelet vil også skulle godkendes af rektor.

3.3.6 Andre justeringer

Indholdsmæssige

Med afsæt i arbejdet med vedtægtens bestemmelser på uddannelsesområdet, vil der ske en justering i rekrutteringen af medlemmer til merit- og dispensationsudvalg (*Vedtægtens §19*) og til meritankenævnet (*Vedtægtens §21*).

UDKAST

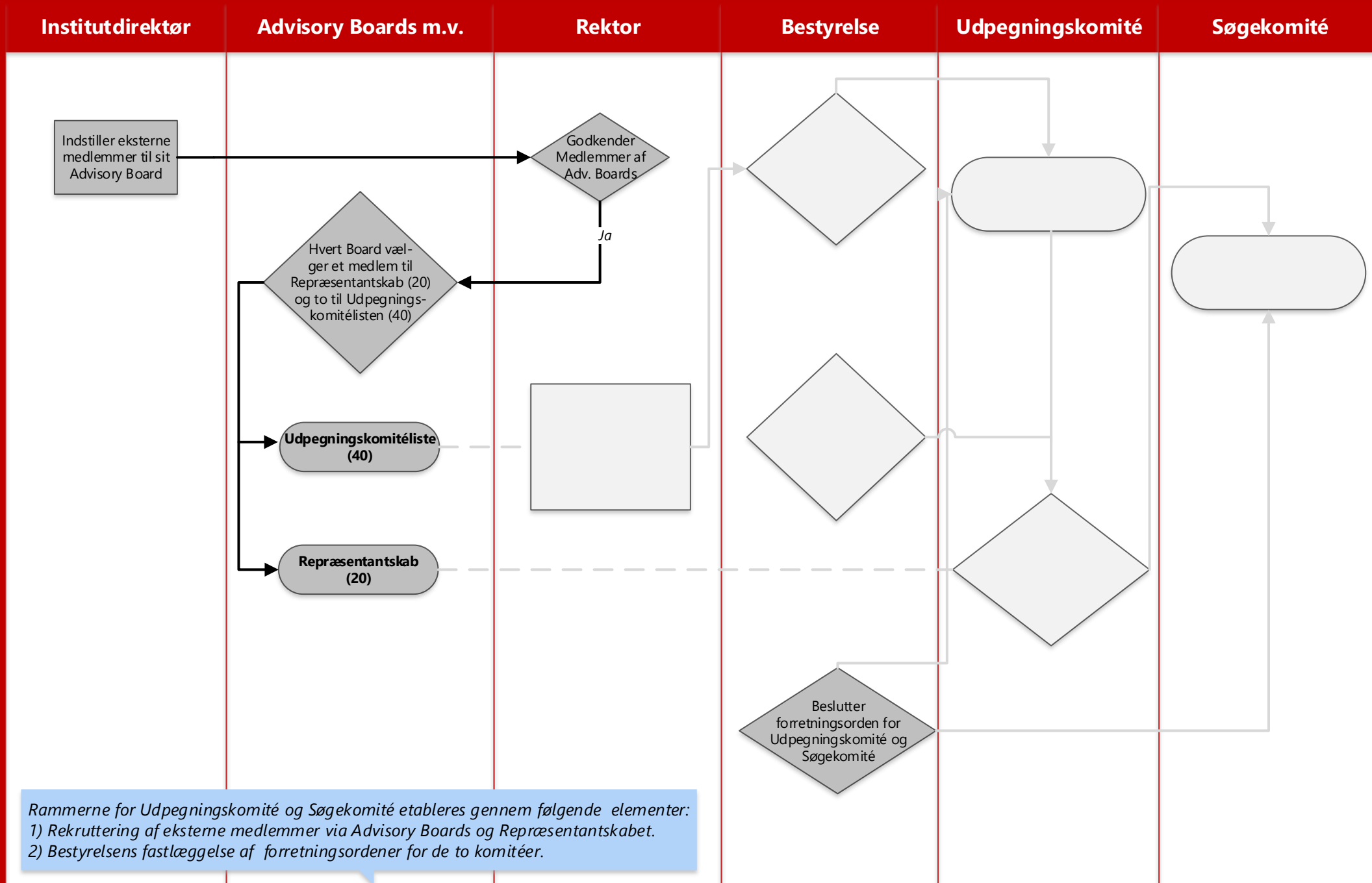
Sproglige

- "Myndighedsbetjening" ændres til "forskningsbaseret rådgivning".
- "Ministeren for forskning, innovation og videregående uddannelse" ændres til "uddannelses- og forskningsministeren".
- "Udefrakommende" (bestyrelsesmedlemmer m.fl.) ændres til "eksterne".

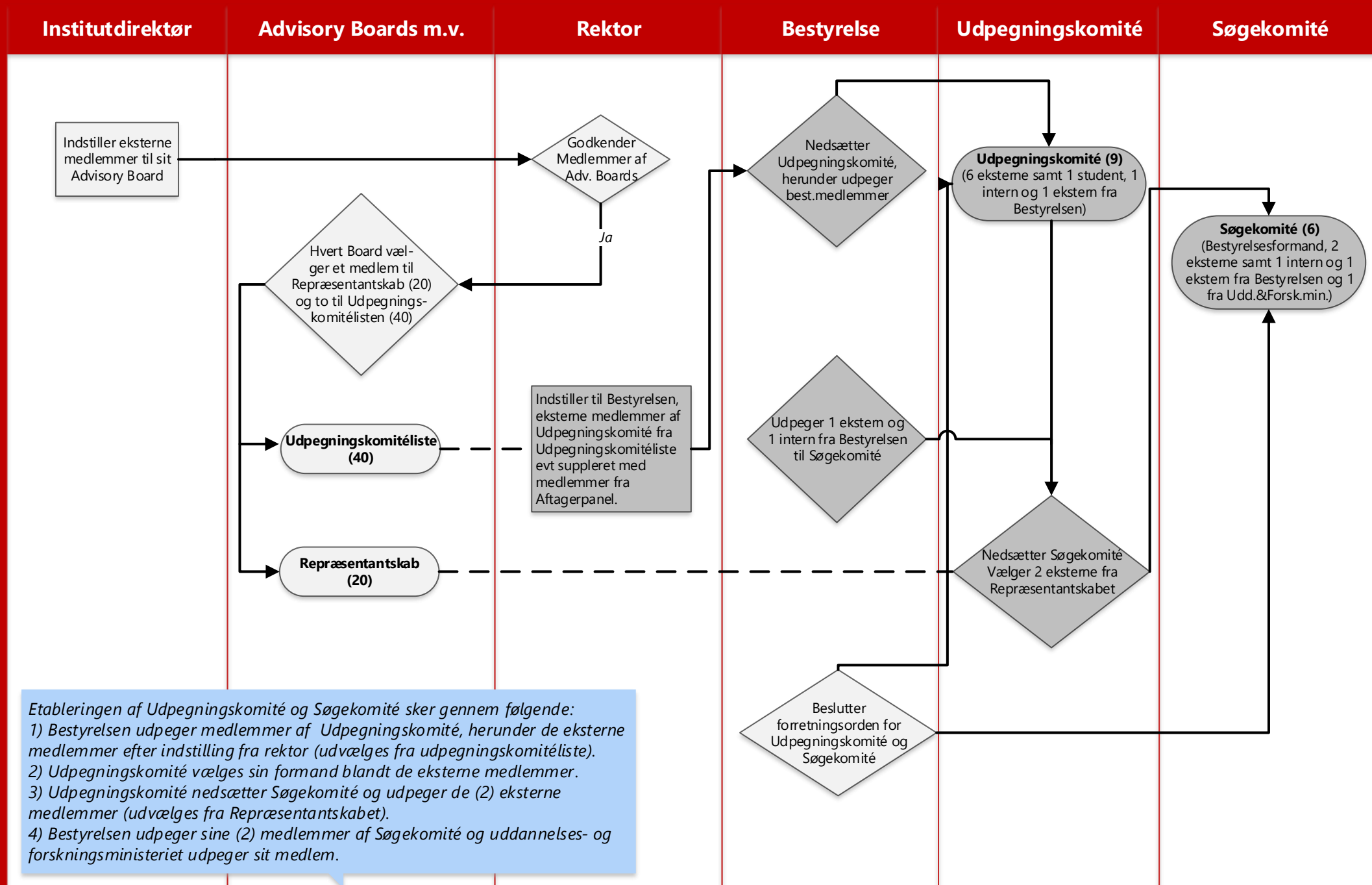
Bilag

- Bilag 1a: Etablering af rammelementer for Udpegningskomité og Søgekomité
- Bilag 1b: Etablering af Udpegningskomité og Søgekomité. Best.formand er formand for søgekomité
- Bilag 1c: Etablering af Udpegningskomité og Søgekomité. Best.formand ikke formand for Søgekomité
- Bilag 2a: Udpegning af nye eksterne bestyrelsesmedlemmer
- Bilag 2b: Genudpegning af eksterne bestyrelsesmedlemmer
- Bilag 2c: Udpegning af ny bestyrelsesformand
- Bilag 2d: Genudpegning af bestyrelsesformand
- Bilag 3: Samlet proces for udpegning/genudpegning af eksterne bestyrelsesmedlemmer og formand

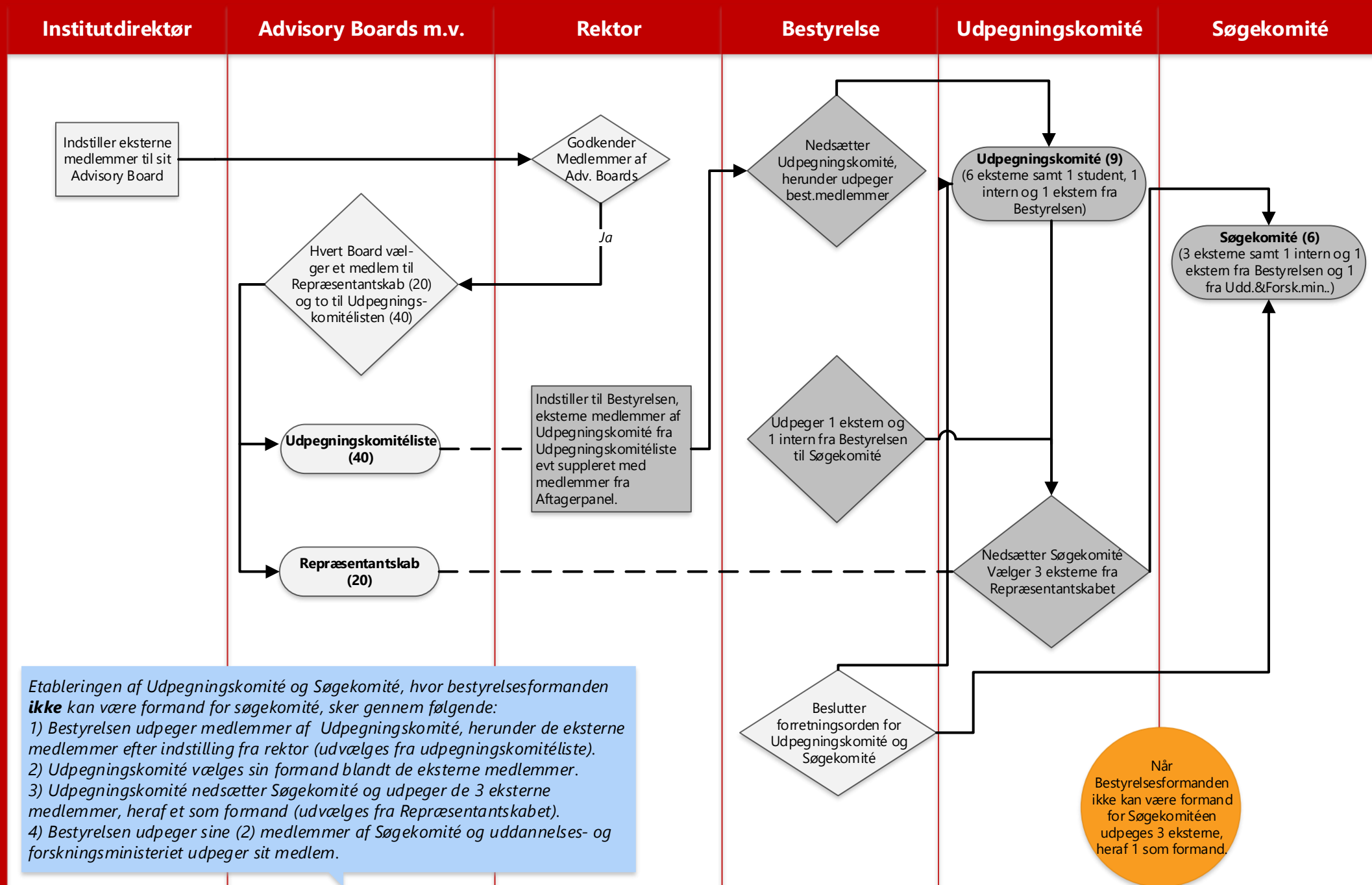
Bilag nr. 1a: Etablering af rammeelementer for Udpegningskomité og Søgekomité



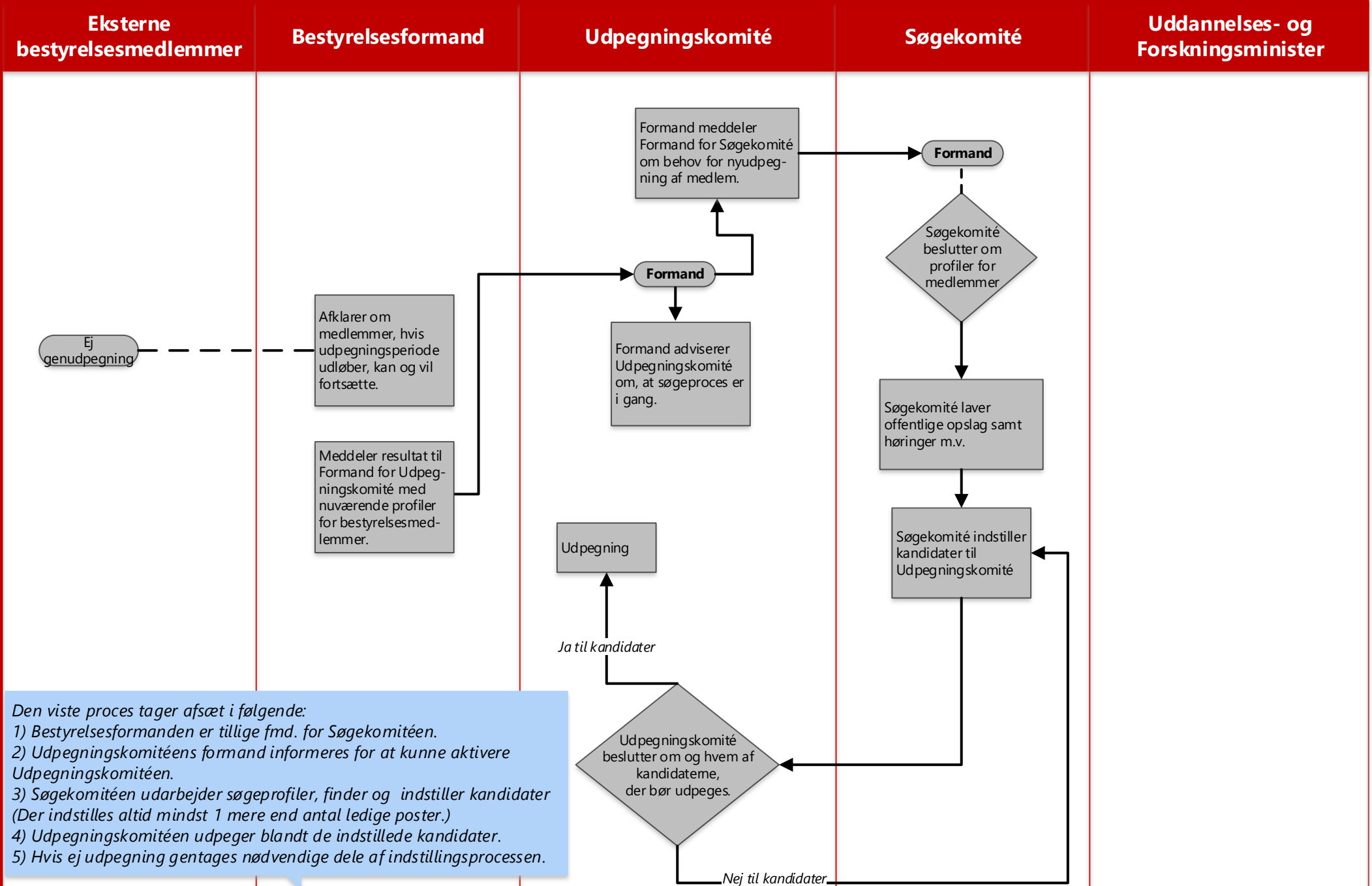
Bilag nr. 1b: Etablering af Udpegningskomité og Søgekomité. Best.formand er formand for søgekomité



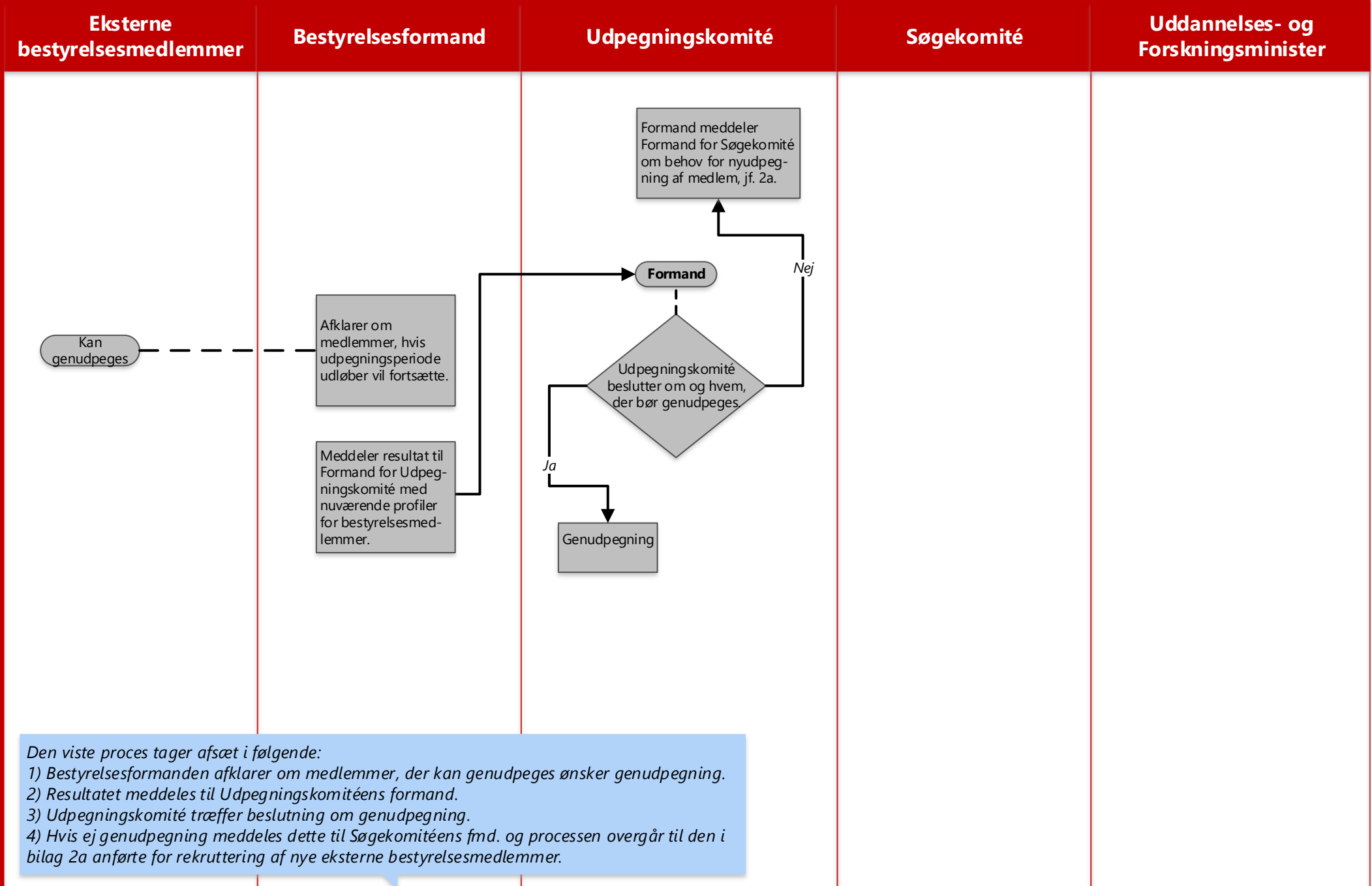
Bilag nr. 1c: Etablering af Udpegningskomité og Søgekomité. Best.formand ikke formand for Søgekomité



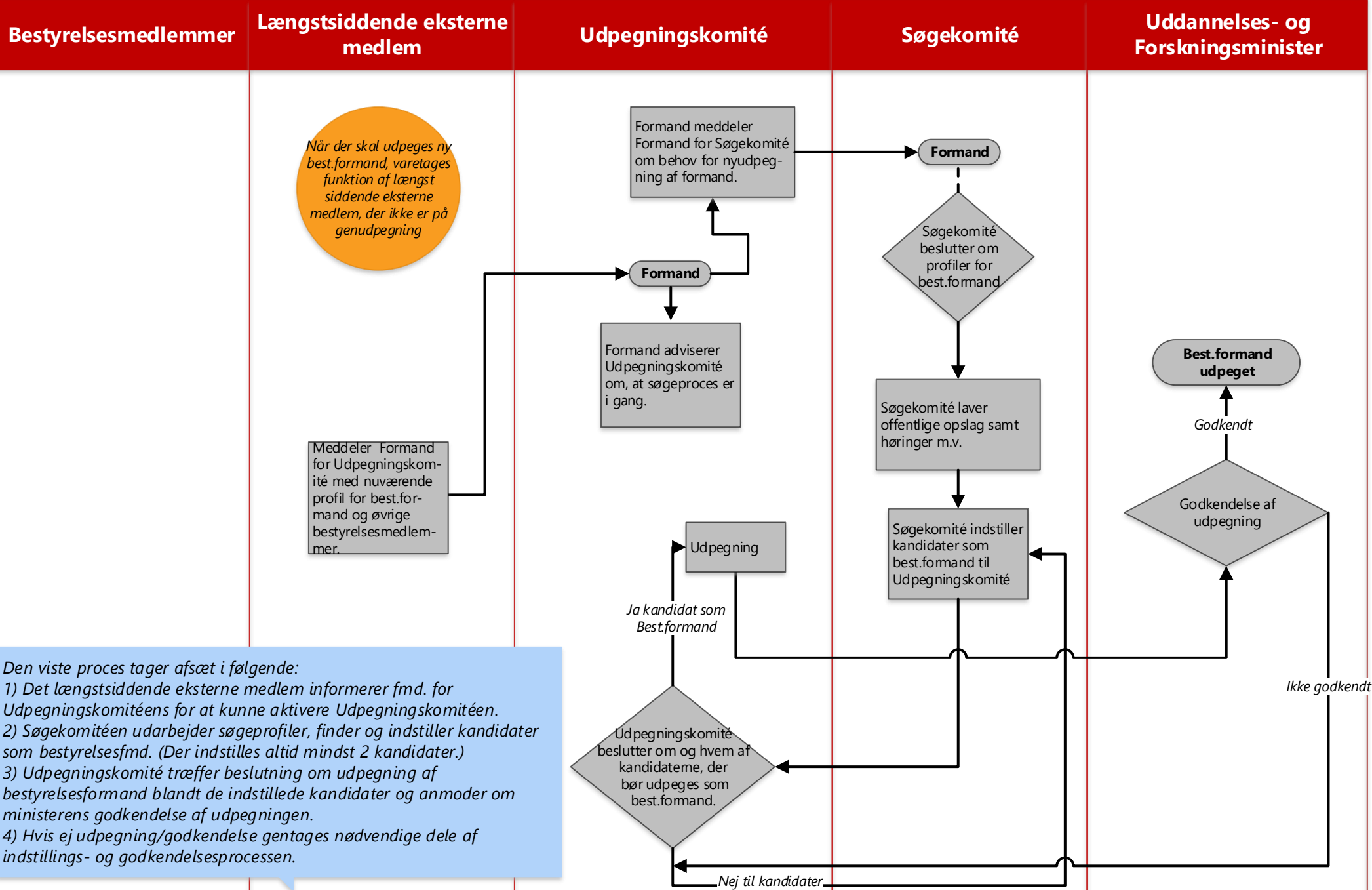
Bilag nr. 2a: Proces for udpegning af nye eksterne bestyrelsesmedlemmer



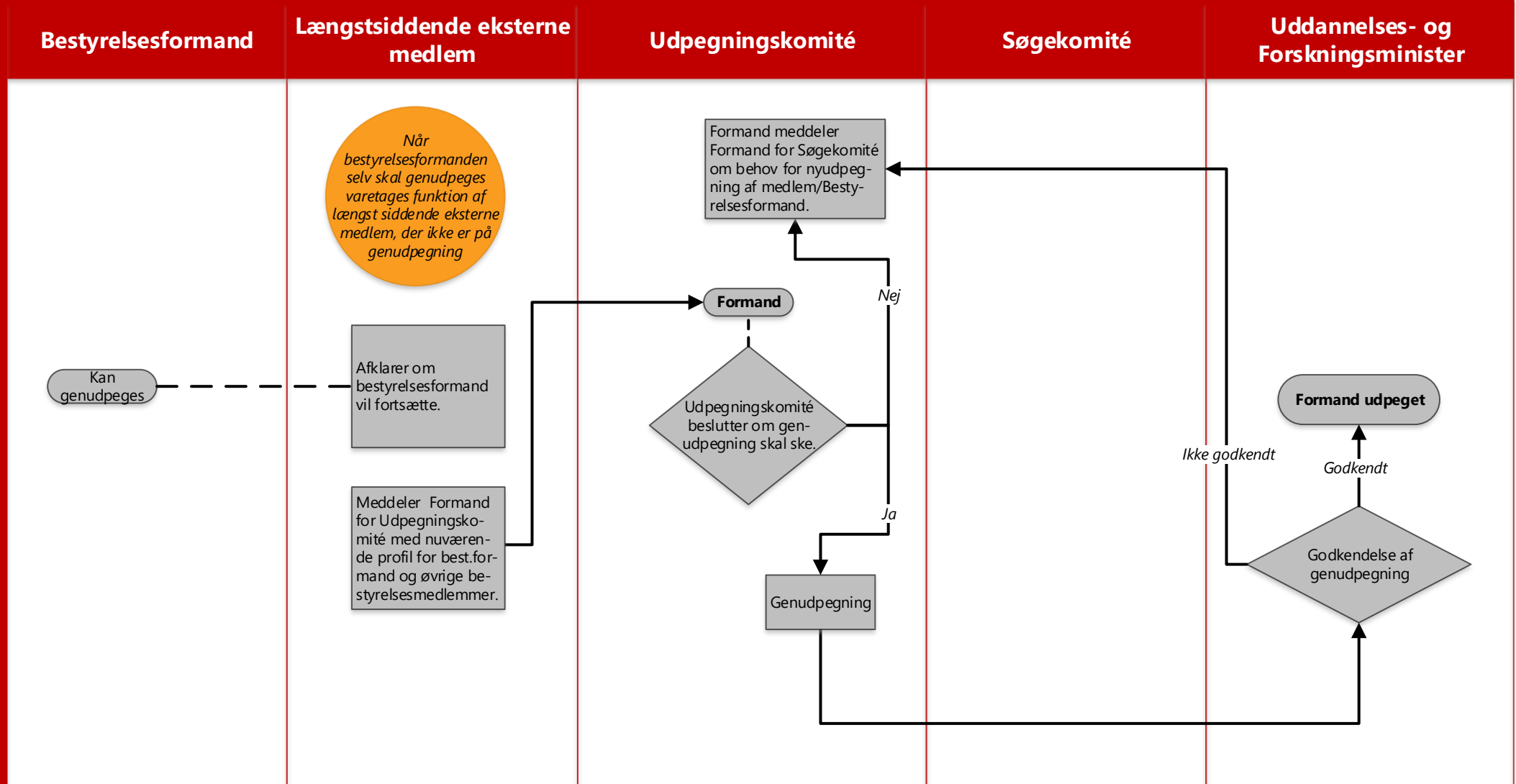
Bilag nr. 2b: Proces for genudpegning af eksterne bestyrelsesmedlemmer



Bilag nr. 2c: Proces for udpegning af ny bestyrelsesformand



Bilag nr. 2d: Proces for genudpegning af bestyrelsesformand



Den viste proces tager afsæt i følgende:

- 1) Det længst siddende eksterne medlem afklarer om bestyrelsesformanden ønsker genudpegning.
- 2) Resultatet meddeles til Udpegningskomitéens formand.
- 3) Udpegningskomité træffer beslutning om genudpegning af bestyrelsesformand og anmoder om ministerens godkendelse af udpegningen.
- 4) Hvis ej genudpegning/godkendelse fra ministeren meddeles dette til Søgekomitéens fmd. og processen overgår til den i bilag 2c anførte for rekruttering af ny bestyrelsesformand.

Bilag nr. 3: Samlet proces for udpegning/genudpegning af eksterne bestyrelsesmedlemmer og -formand

