



Det bli'r til noget

7-trins- skalaen

Karaktergivning efter den nye skala på DTU

Danmarks Tekniske Universitet
Anker Engelundsvej 1
Bygning 101A
2800 Kgs. Lyngby
Telefon: 45 25 25 25
www.dtu.dk



7-trins-skalaen

Karakter	Betegnelse	Beskrivelse	ECTS-skala	Beskrivelse ECTS-skala
12	Den fremragende præstation	Karakteren 12 gives for den fremragende præstation, der demonstrerer udtømmende opfyldelse af fagets mål, med ingen eller få uvæsentlige mangler	A	Excellent – outstanding performance with only minor errors
10	Den fortrinlige præstation	Karakteren 10 gives for den fortrinlige præstation, der demonstrerer omfattende opfyldelse af fagets mål, med nogle mindre væsentlige mangler	B	Very good – above the average standard but with some errors
7	Den gode præstation	Karakteren 7 gives for den gode præstation, der demonstrerer opfyldelse af fagets mål, med en del mangler	C	Good – generally sound work with a number of notable errors
4	Den jævne præstation	Karakteren 4 gives for den jævne præstation, der demonstrerer en mindre grad af opfyldelse af fagets mål, med adskillige væsentlige mangler	D	Satisfactory – fair but with significant shortcomings
02	Den tilstrækkelige præstation	Karakteren 02 gives for den tilstrækkelige præstation, der demonstrerer den minimalt acceptable grad af opfyldelse af fagets mål	E	Sufficient – performance meets the minimum criteria
00	Den utilstrækkelige præstation	Karakteren 00 gives for den utilstrækkelige præstation, der ikke demonstrerer en acceptabel grad af opfyldelse af fagets mål	Fx	Fail – some more work required before credit can be awarded
-3	Den ringe præstation	Karakteren -3 gives for den helt uacceptable præstation	F	Fail – considerable further work is required

Den nye karakterskala

7-trins-skalaen træder i kraft på de videregående uddannelser pr. 1. september 2007. Det betyder, at alle eksaminationer afholdt senere end denne dato, evalueres efter den nye skala.

Karaktererne "bestået/ikke bestået" eksisterer fortsat.

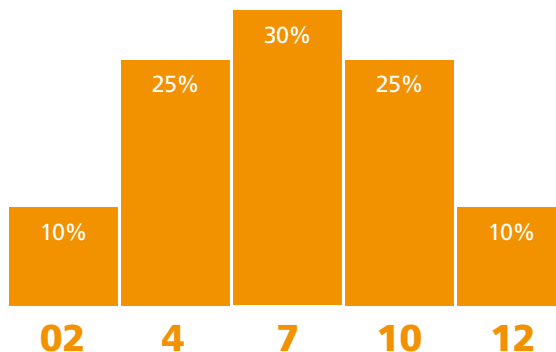
Bestå-grænsen ved den nye 7-trins-skala er 02.

For at klare overgangen mellem de to skalaer, er der udarbejdet en teknisk "oversættelse" fra gammel til ny skala. Alle gamle karakterer vil blive omregnet, men den oprindelige karakter vil også fremgå af diplommet.

Principper for karaktergivning

- Karaktererne i et kursus skal afspejle den grad af målopfyldelse, som den studerende har demonstreret. Kursets mål – på DTU kaldet læringsmål – fremgår af kursusbeskrivelserne. Ved den konkrete eksamen sker karaktergivningen absolut ud fra målene.
- Læringsmålene skal være realistiske. Det betyder, at en studerende, der har bestået forudsætningskurserne med et godt resultat, og leverer den normerede arbejdsindsats, også kan forvente at bestå kurset med et godt resultat.
- Kriterierne for at bestå et kursus fastlægges af den kursusansvarlige i samarbejde med relevante studienævn og studieledere.

- For store kurser og/eller samlet over en længere periode, forventes de beståede karakterer i et kursus at følge en fordeling svarende til:



- Den nævnte fordeling vedrører udelukkende de studerende, der har bestået og har ingen relation til beståelsesprocenter.
- Den viste fordeling afspejler den tilstræbte brug af den europæiske ECTS-skala, som 7-trins-skalaen er baseret på, og af hensyn til den internationale sammenlignelighed bør de to skalaer anvendes på samme måde.
- For individuelt tilrettelagte undervisningsforløb, såsom projekter og specialkurser, er der ingen forventninger om en bestemt karakterfordeling.

Se mere på "Infosite om undervisning" og på "Infosite for studerende".