

Optag vinter 2011

Diplomingeniør

Profil af de studerende

Indledning

Hvert år udarbejder DTU en profil af de studerende der er optaget på DTU. Profilen giver et billede af hvem de nyoptagne er, dvs. deres uddannelsesmæssige, geografiske og aldersmæssige baggrund. Den baserer sig på de oplysninger vi registrerer om de studerende til brug for behandling af deres ansøgning om optagelse.

Hidtil er der kun lavet en profil for sommeroptaget for hhv. bachelor i teknisk videnskab (civilbachelor) og diplomingeniør, men fra 2010 laves der også en profil for vinteroptaget på diplomingeniøruddannelsen.

Antallet af nyoptagne er opgjort som det antal af de optagne i februar der stadig er indskrevet pr. 1.marts. Der er således optaget 135 diplomstuderende på fire retninger i 2011. Det er ikke alle retninger på diplomingeniøruddannelsen der har vinteroptag, således kun:

- Bygning
- Elektro
- Kemi og bioteknologi
- Maskin

Sammenfatning

Vinteroptaget er noget mindre end sommeroptaget på diplomingeniør. Der optages på færre retninger, og der udbydes kun halvt så mange pladser på hver retning.

2011-vinteroptaget er kendetegnet ved:

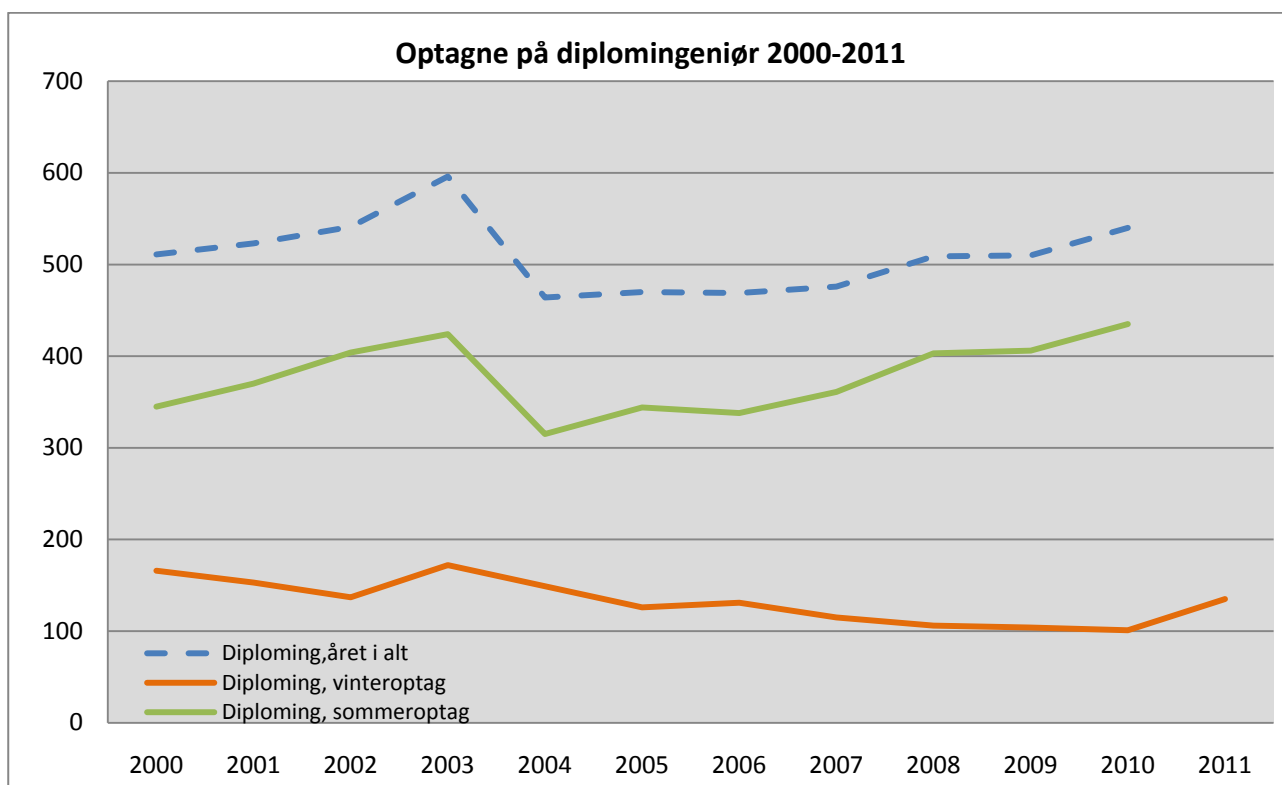
- Diplomingeniørstuderende er hovedsageligt mænd, i alt er kun 19% af vinteroptaget 2011 kvinder. Det er en stor stigning i forhold til tidligere års vinteroptag, og vinteroptaget 2011 har således en lige så stor andel af kvinder som sommeroptaget 2010
- Med en alder på gennemsnitligt 24,3 år, er vinteroptagets studerende ca. 1½ år ældre end studerende fra sommeroptaget 2010, og deres adgangsgivende eksamen, som gennemsnitligt er 3,2 år gammel, er lidt over et år ældre end sommeroptagets
- Den gennemsnitlige kvotient fra den adgangsgivende eksamen ligger med 6,6 lidt højere end kvotienten for sommeroptaget
- DTU's største rekrutteringsgrundlag er også for vinteroptagets vedkommende københavnsområdet og Nordsjælland hvorfra 58 % kommer. Her er der kun lidt forskel fra sommeroptaget 2010 hvor andelen fra københavnsområdet og Nordsjælland er 55%

Den typiske diplomingeniørstuderende ved vinteroptaget 2011 er mand, 23 år gammel. Han er fra Nordsjælland med en studentereksamen der er 2,6 år gammel og en kvotient på 6,6.

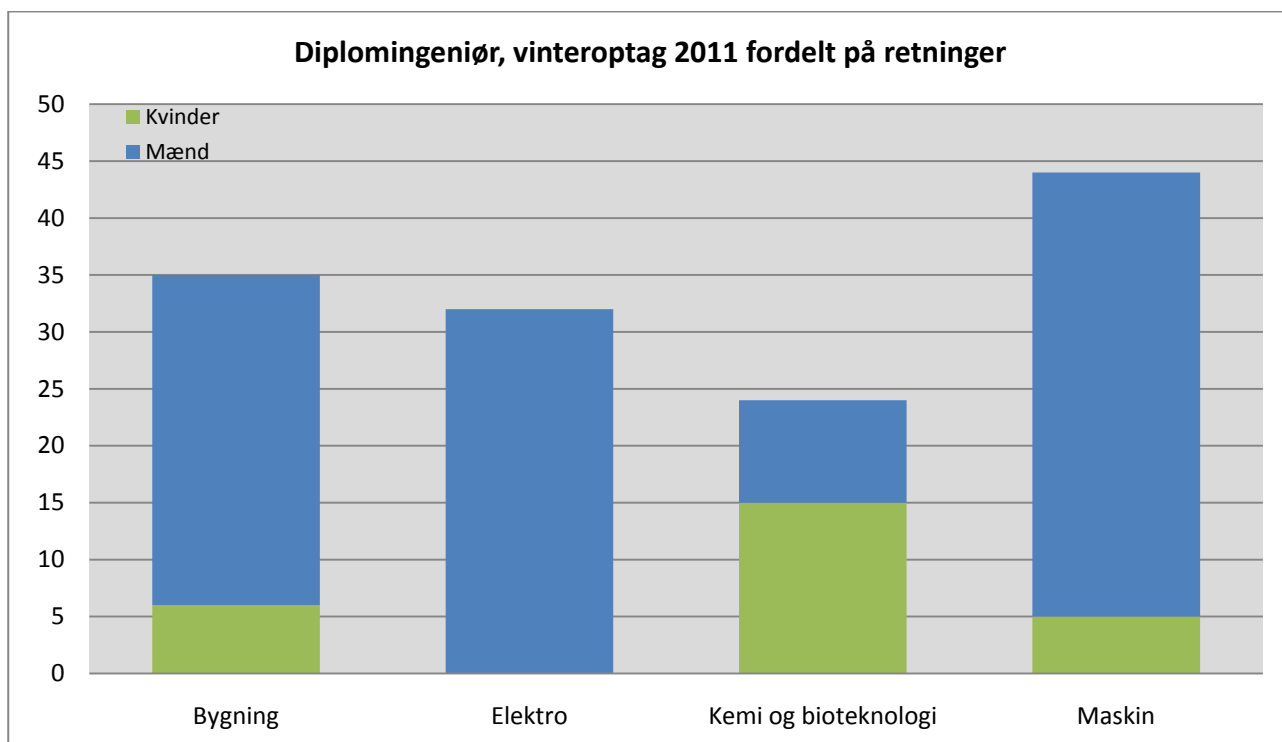
Indhold

Figur 1-2	Antal optagne
Figur 3	Kvindeandel
Figur 4-6	Karakter fra adgangsgivende eksamen
Figur 6-7	Alder ved studiestart
Figur 8-10	Adgangsgivende eksamen
Figur 11	Geografisk fordeling
Figur 12	Gymnasier der leverer studerende til DTU

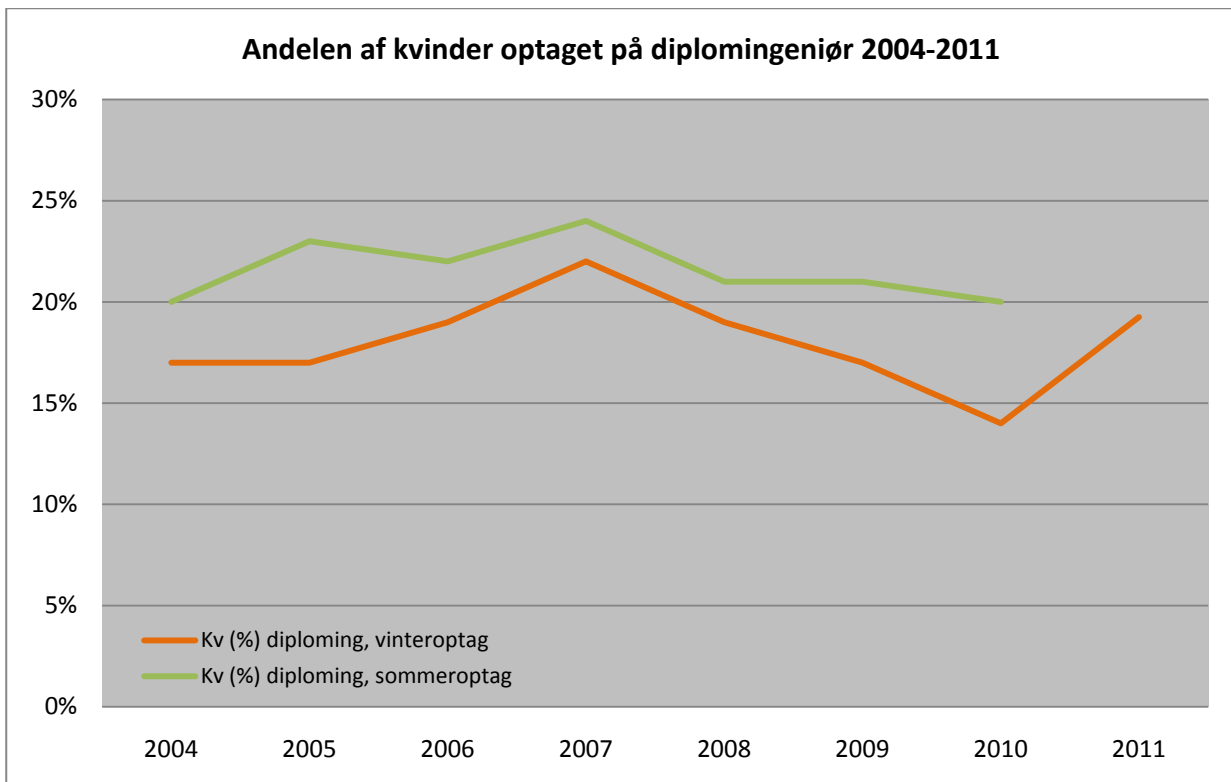
Profil af de nyoptagne på diplomingeniøruddannelsen, vinteroptag 2011



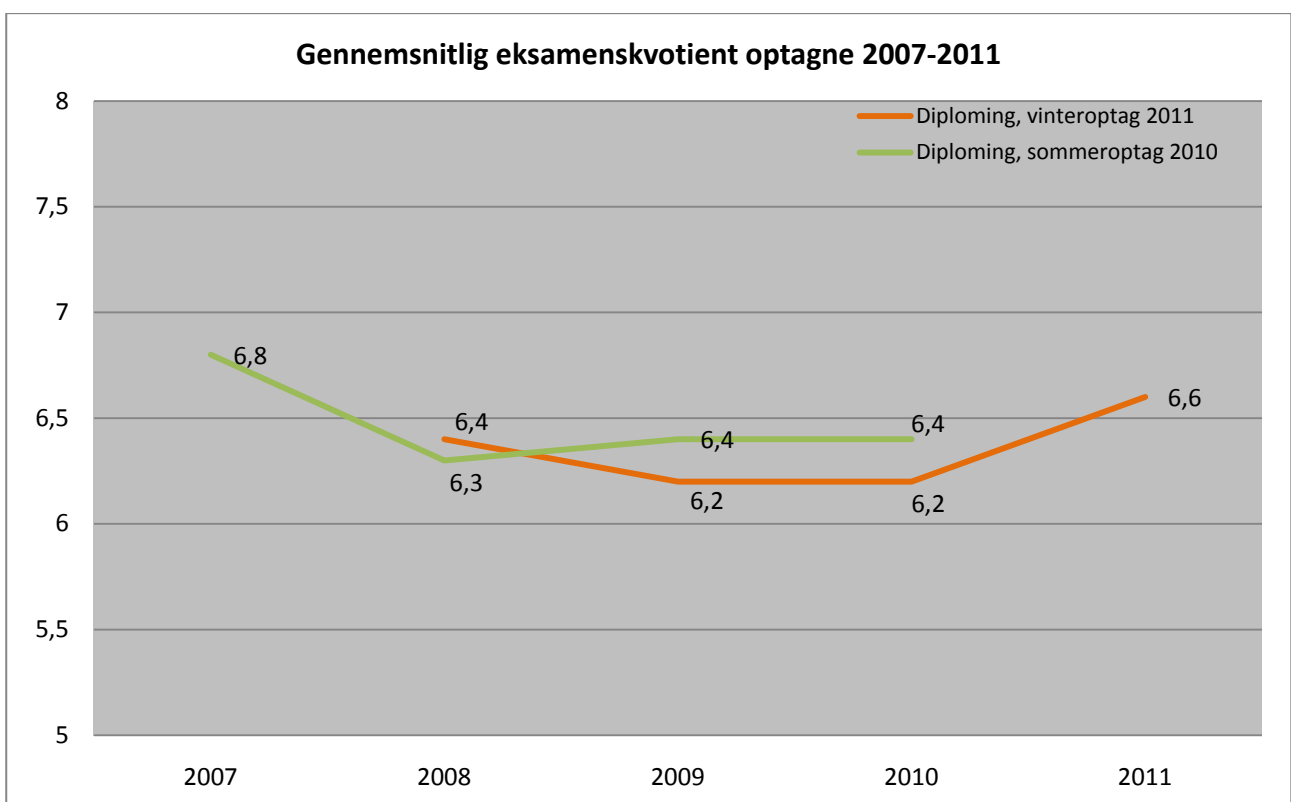
Figur 1 Vinteroptaget er noget mindre end sommeroptaget, og hvor sommeroptaget har oplevet en stigning fra 2004, så har vinteroptaget oplevet et fald. I 2011 blev der dog optaget det højeste antal studerende på diplomingeniør-uddannelsen siden 2005 i vinteroptagelsen



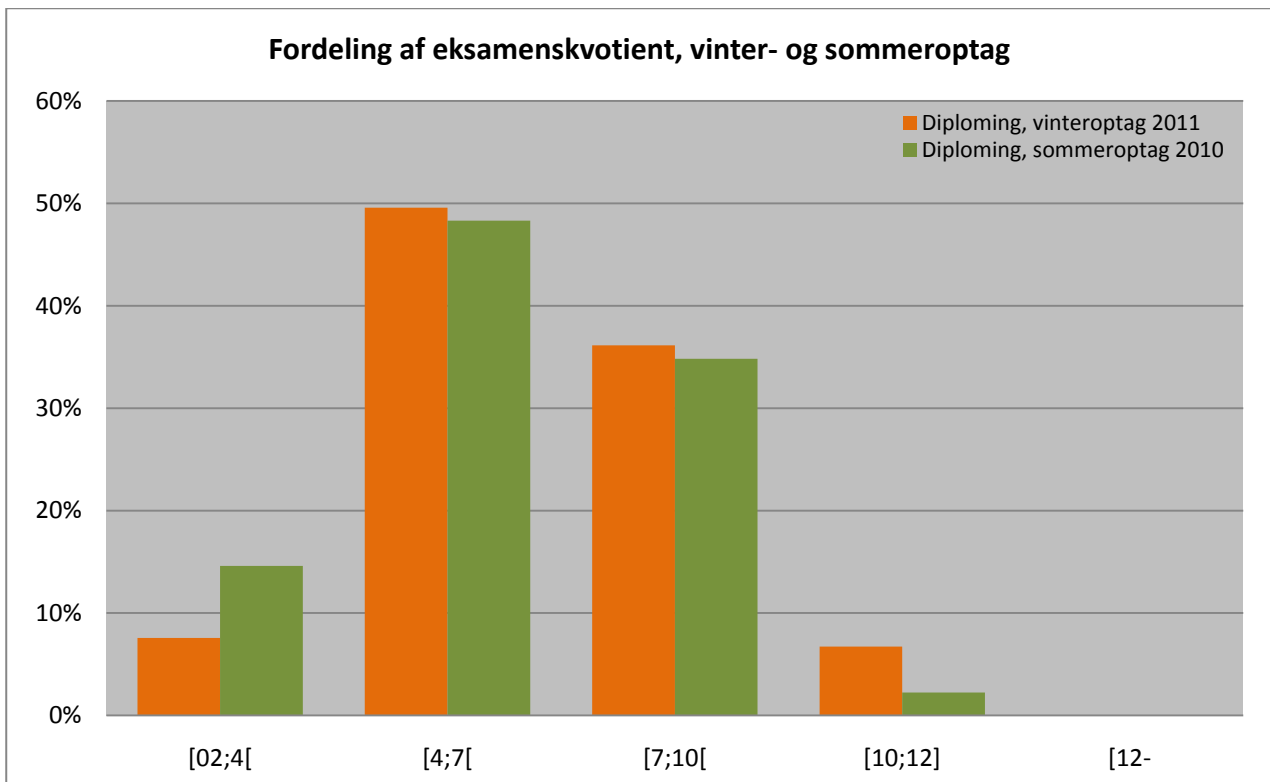
Figur 2 Maskinretningen er med 44 optagne, den af de fire retninger der optog flest i vinteroptaget 2011. Til vinteroptaget udbydes der kun det halve antal pladser i forhold til sommeroptaget på de fire retninger, nemlig 40. Til vinteroptaget 2011 blev Maskinretningen således fyldt op, men Bygning lå lige under



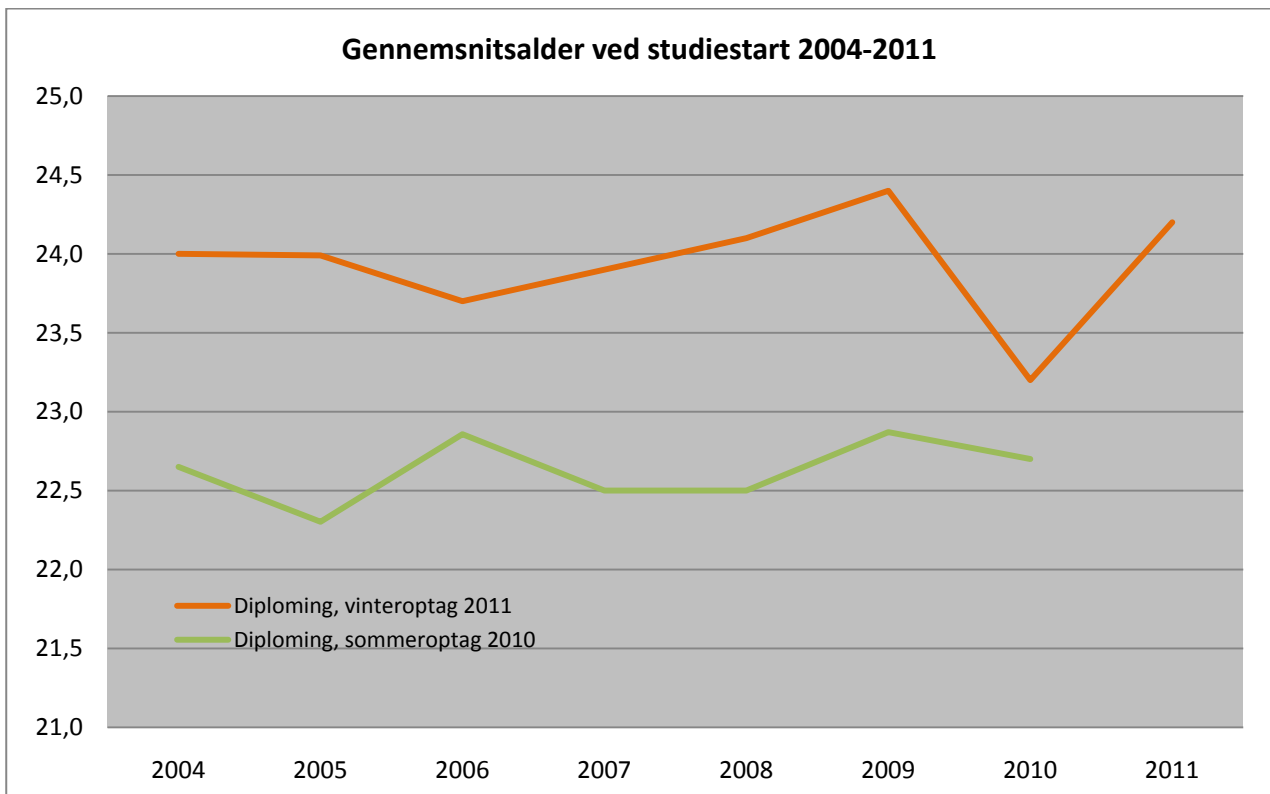
Figur 3 Vinteroptaget har generelt en lavere andel af kvinder end sommeroptaget, men i 2011 er kvindeandelen på niveau med sommeroptaget i 2010 på trods af at der på en enkelt retning (Elektro) ikke blev optaget kvinder



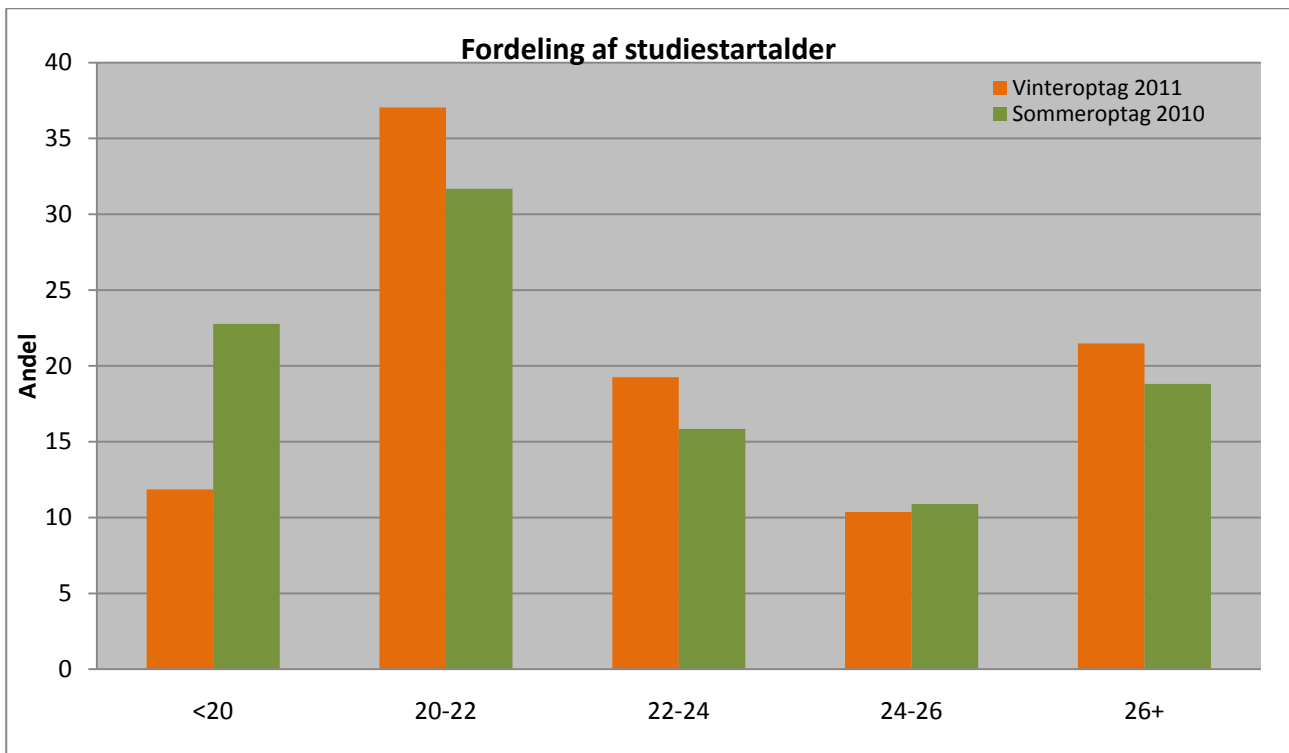
Figur 4 Den gennemsnitlige eksamenskvote blandt de optagne har ikke ændret sig ikke markant siden indførelsen af 7-trins-skalaen i september 2007 ligesom der ikke er stor forskel på sommer- og vinteroptaget. Eksamenskvote er her vist uden den såkaldte hurtigt-i-gang-bonus



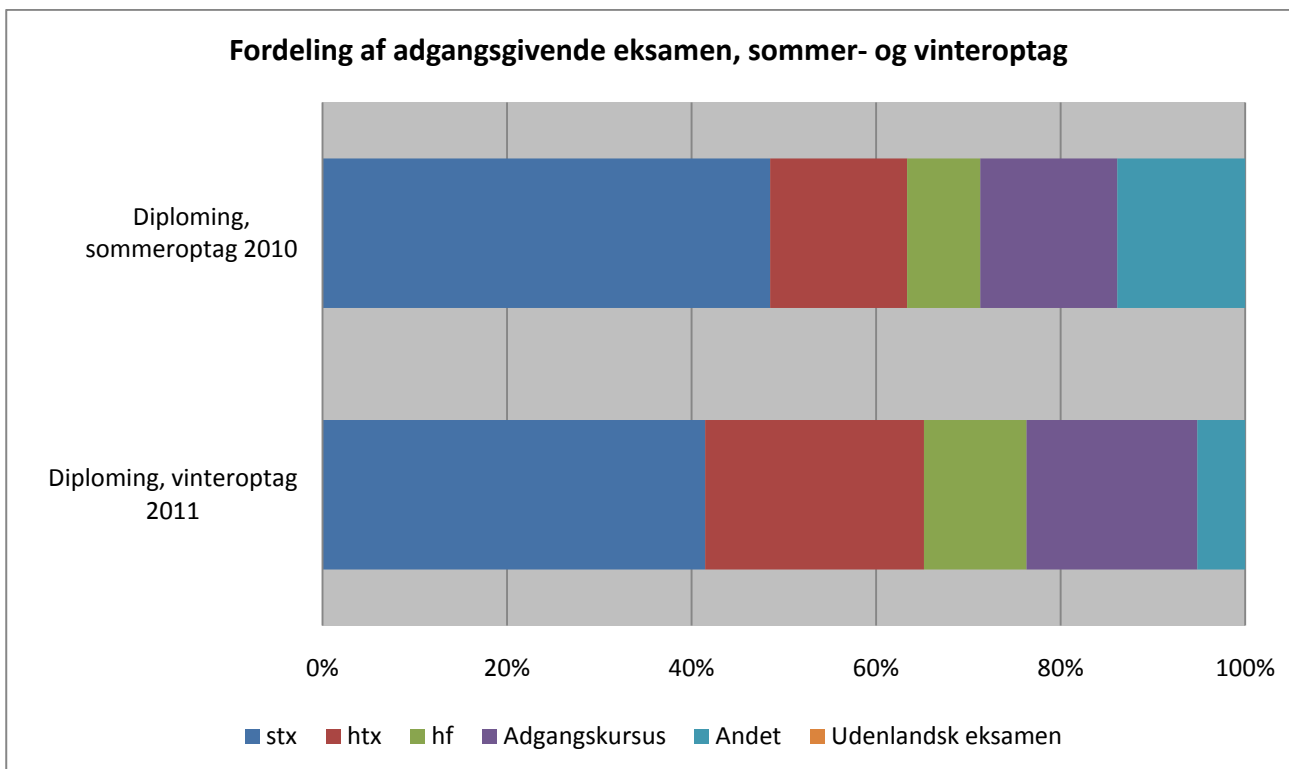
Figur 5 Omkring 85% af de optagne, både på sommer- og vinteroptaget, har en eksamenskvtient mellem 4 og 10, men fordelingen mellem kategorierne 4-7 og 7-10 er en smule anderledes. Selvom det samlede gennemsnit for vinteroptaget 2011 er større end for sommeroptaget 2010, så har vinteroptaget en relativt større andel af optagne med kvotient mellem 4 og 7



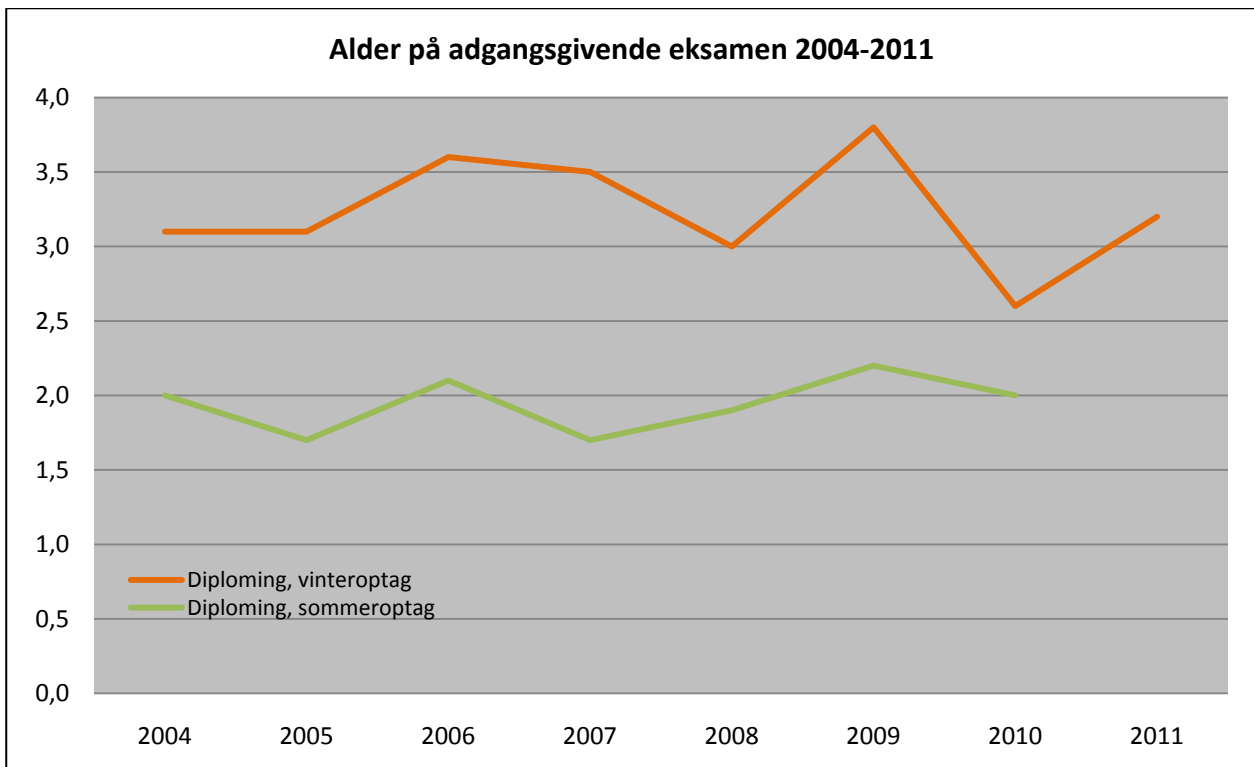
Figur 6 De optagne på vinteroptaget er 1-2 år ældre end på sommeroptaget. Det skyldes dels at vinteroptaget ligger et halvt år senere end sommeroptaget og dels at en del af de studerende der starter ved vinteroptaget har haft brug for at supplere deres adgangsgivende eksamen. En markant større andel af vinteroptaget i 2011 end tidligere er ældre end 35 år



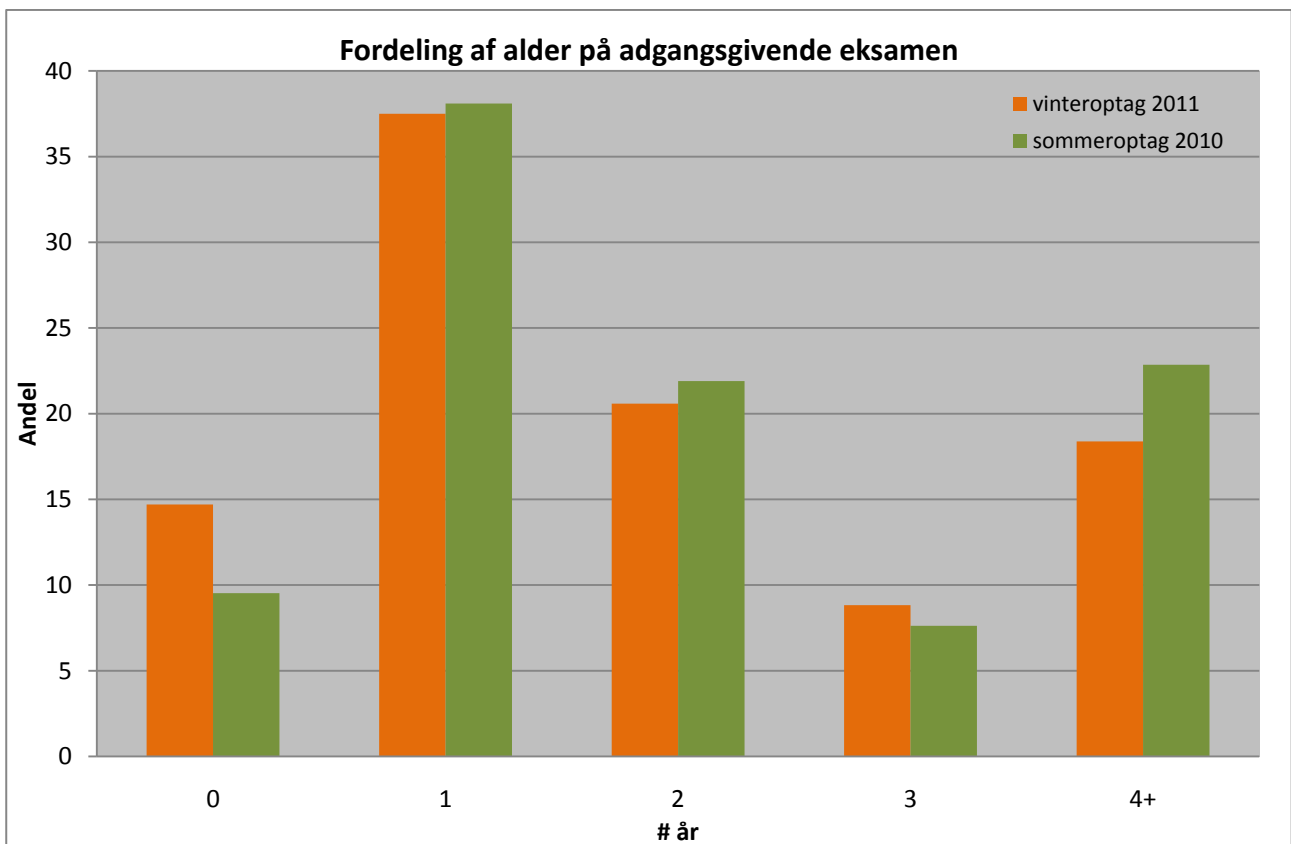
Figur 7 Sommeroptaget 2010 har en væsentlig større andel af de helt unge optagne, men for både vinter- og sommeroptag er ca. halvdelen af de optagne højst 22 år gammel. Omkring 20% af de optagne på både vinter- og sommeroptaget er 26 år og ældre



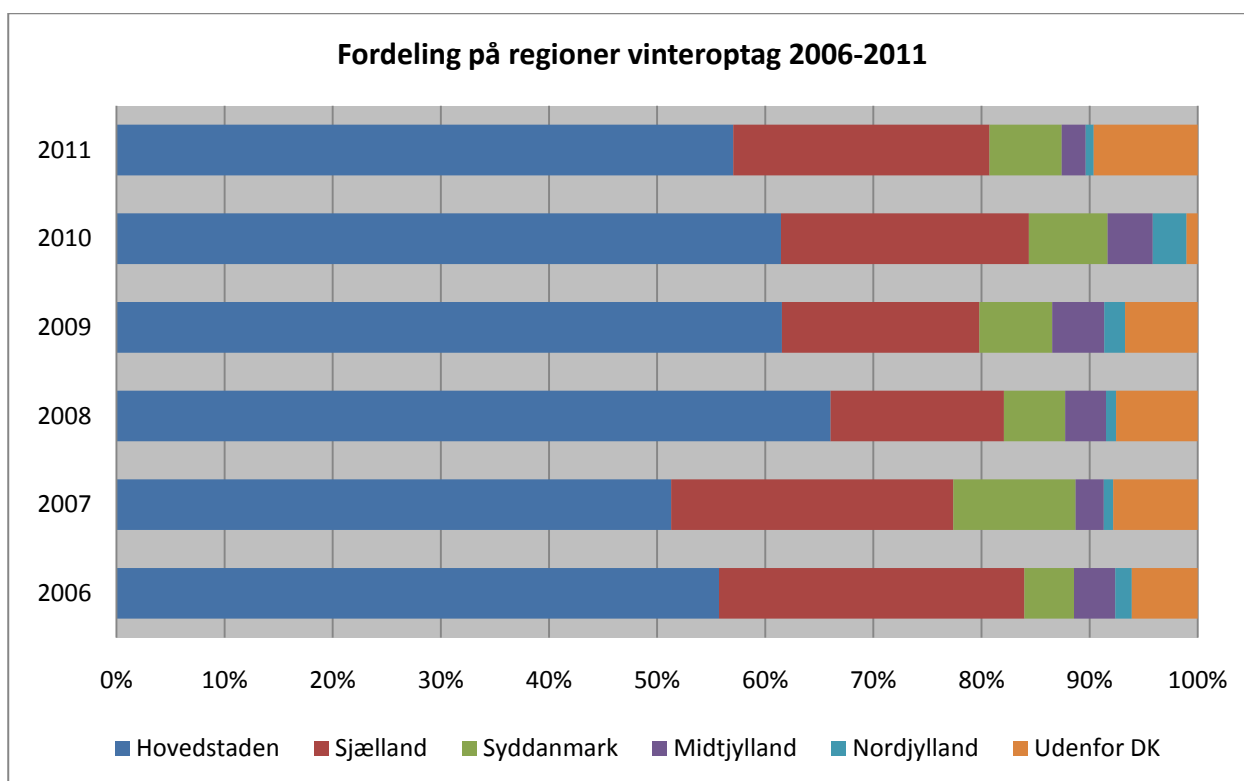
Figur 8 En markant større del af vinteroptagets studerende kommer med adgangskursus som adganggrundlag (18%) end det er tilfældet for sommeroptaget (9%). Her er kun medtaget studerende der tager fuldt adgangskursus, og ikke dem der supplerer deres adgangsgivende eksamen på adgangskursus



Figur 9 De optagne ved vinteroptaget har en lidt ældre adgangsgivende eksamen end de optagne ved sommeroptaget hvilket passer med at de studerende selv er ældre



Figur 10 En noget større del af vinteroptaget end sommeroptaget starter på DTU samme år som deres adgangsgivende eksamen er bestået, og i alt 73% af de optagne ved vinteroptaget er startet på DTU senest to år efter at deres adgangsgivende eksamen er bestået, og for sommeroptaget er det 70%



Figur 11 Hovedparten af optaget kommer fra københavnsområdet og Nordsjælland, siden 2006 har andelen ligget mellem 53 og 67%, i 2011 er det 58%. Andelen af optagen fra hele Sjælland har de sidste seks år ligget på mellem 77% og 85%

Skoler der leverer studerende til DTU, vinteroptag 2011

Skole	Region	Eksamenstype	Antal
Danmarks Tekniske Universitet	Hovedstaden	Adgangskursus	21
Avedøre Gymnasium	Hovedstaden	stx 5, GIF 3	8
Roskilde Tekniske Skole	Sjælland	htx 4, hf 1	5
EUC Nordvestsjælland	Sjælland	htx	4
Birkerød Gymnasium Og HF	Hovedstaden	stx	3
Espergærde Gymnasium og Hf	Hovedstaden	stx	3
TEC - Teknisk Erhvervsskole Center, Frederiksberg	Hovedstaden	htx	3
Selandia - CEU	Sjælland	htx	3
Allerød Gymnasium	Hovedstaden	stx	2
Aurehøj Amtsgymnasium	Hovedstaden	stx	2
CELF Center for erhv.ret.udd. Lolland-Falster	Sjælland	htx	2
Fredericia-Middelfart Tekniske Skole	Syddanmark	htx	2
Færøernes Seminarium	Udenfor DK	htx 1, hhx 1	2
Gladsaxe Gymnasium	Hovedstaden	stx	2
Ingeniørhøjskolen Københavns Teknikum	Hovedstaden	Adgangskursus	2
Kalundborg Gymnasium Og HF-Kursus	Sjælland	stx 1, hf 1	2
Nærum Amtsgymnasium	Hovedstaden	stx	2
Slagelse Gymnasium & HF-Kursus	Sjælland	stx	2
Stenhus Gymnasium Og HF	Sjælland	stx	2
TEC Lyngby (Akademivej)	Hovedstaden	htx	2
VUC Nord, Lyngby	Hovedstaden	hf	2
Øregård Gymnasium	Hovedstaden	stx	2

Figur 12 Skoler hvorfra mindst to af de optagne ved vinteroptaget 2011 kommer fra. Kun to, Færøernes Seminarium og Fredericia-Middelfart Tekniske Skole, ligger ikke på Sjælland