

Dekan for bæredygtighed, diversitet, inklusion og internationalt samarbejde

# BÆREDYGTIGHEDS- OMRÅDET 2024

Forord	3
Gennem samarbejde flytter vi verden	4
Forskning og uddannelse	7
Social bæredygtighed som pejlemærke	12
Fremadrettede indsatser	18



Published: Januar 2025

**Fotos:**  
 Forside: Mikal Schlosser  
 Marie Bentzon, Jacob Christensen,  
 Bax Lindhardt, Marie Bentzon,  
 Stig Brogaard, DTU



**“En bæredygtig udvikling er en udvikling, som opfylder de nuværende behov, uden at bringe fremtidige generationers muligheder for at opfylde deres behov i fare”.**

Sådan sagde Norges statsminister Gro Harlem Brundtland i 1987, og på det fundament er Brundtlandrapporten fra 1987 bygget. Det er også det fundament, DTU i dag står på, når vi arbejder for en mere ansvarlig fremtid ved at udvikle teknologi for mennesker til gavn for samfundet og planeten.

Det gør vi primært gennem vores fremragende forskning og innovation både nationalt og internationalt, som danner fundamentet for rådgivning af myndigheder, samarbejde med industri samt uddannelse af fremtidens ingeniører. Ofte er vores forskeres og studerendes viden og innovative tankegang med til at skubbe verden i en mere bæredygtig retning. Derfor har vi som universitet også en særlig forpligtelse til at agere ansvarligt og være det gode eksempel over for vores medarbejdere, vores studerende, naboer og sam-

arbejdspartnere. Dette afspejler sig i vores interne arbejde med miljømæssige, sociale og ledelsesmæssige forhold på universitetet.

På DTU arbejder vi sammen på tværs af fagligheder, aldre, køn og kulturer. Derfor skal diversitet, lighed og inklusion være grundlæggende principper og et fundament i vores kultur. Vi arbejder hver dag på at blive bedre og ønsker en kultur, hvor det er tydeligt, hvad vi mener, er god adfærd.

Vores ambitioner i forhold til miljø- og klimaindsatser er høje, og vi forsker dagligt i mulige løsninger, som kan skaleres globalt. Vi forbedrer løbende vores fysiske rammer, så både medarbejdere og studerende kan minimere deres ressourceforbrug. Vi kan og skal dog stadig forbedre os. Dette kræver et vedvarende engagement fra alle på DTU - fra

ledelsen til den enkelte medarbejder og studerende - samt et stærkt samarbejde med vores partnere i industrien og det omgivende samfund.

Vejen til målet er ikke lineær. Den kræver, at vi hver dag bestræber os på at være et universitet, som er lige så ambitiøs i vores måde at drive universitetet på, som vi er i vores forskning, innovation, rådgivning og uddannelse. Vi ønsker at være åbne om vores initiativer og lære af andre for at kunne gøre det endnu bedre.

*Christine Nellemann*  
 Dekan for bæredygtighed, diversitet,  
 inklusion og internationalt samarbejde

## Gennem samarbejde flytter vi verden

I 2024 styrkede DTU udviklingen af universitetet som en attraktiv samarbejdspartner og mangfoldig arbejdsplads ved ansættelsen af en dekan med fokus på bæredygtighed, diversitet, inklusion og internationalt samarbejde. Udvidelsen af direktionen har givet DTU mulighed for at styrke den organisatoriske bæredygtighed og sætte fokus på universitetets vigtige bidrag til den grønne omstilling.

Dekanen samlede universitetet om at formulere foreløbig seks styrkepositioner, hvor DTU kan bidrage til den grønne omstilling. Ønsket var at skabe samarbejde og forankring på tværs af institutter og forskningsområder, da DTU's forskning inden for bæredygtighed danner grundlag for innovationen med virksomhederne, rådgivning af myndigheder og uddannelse af de kommende ingeniører.

Dekanen etablerede desuden en Sustainability Committee med deltagelse fra alle dele af organisationen. Sustainability Committee fungerer som et rådgivende organ, der bidrager til at formulere DTU's ambitioner inden for forskning i relation til bæredygtighed og til at kvalificere de definerede styrkepositioner.

DTU ønsker at sætte et endnu større positivt aftryk på verden gennem forskning, innovation og uddannelse, og derfor har bæredygtighed i alle henseender høj prioritet, når vi sætter retning for vores fremtidige arbejde. I 2024 førte dette også til, at dekanen fokuserede på det sociale studie- og arbejdsmiljø for at rykke universitets kultur mod en mere mangfoldig, lige og inkluderende organisation.

I det følgende redegøres der for de initiativer, som 2024 har budt på inden for dekanens ressortområder.

*DTU's nyeste forskningsfacilitet i bygning 313 - Climate Challenge Laboratory - samler energi- og materialeforskere fra danske og internationale miljøer. I tværfaglige samarbejder skal de accelerere udviklingen af de løsninger, der skal til for at skabe en bæredygtig fremtid for kloden. Bygningen er bygget med bæredygtighed for øje i alt fra minimering af CO<sub>2</sub>-aftryk fra konstruktioner, optimering af procesenergi og materialevalg.*



“På DTU tager vi ansvar. Vi tror på, at udviklingen kan vendes, at vi har mulighed for at handle, og at vi kan skabe en bedre fremtid. En mere bæredygtig fremtid.”

*Christine Nulleman, dekan for bæredygtighed*



## Forskning og uddannelse

DTU vil skabe forandring til gavn for samfundet, og det skal tydeligt afspejles i alt, hvad vi gør inden for forskning, teknologiudvikling og i DTU's uddannelser. Viden om, hvordan man skaber forandring baseret på principper for bæredygtighed, er en integreret del af, hvordan vi uddanner ingeniører, af vores forskning og når vi udvikler nye teknologier. Der er i 2024 igangsat, gennemført og planlagt en række aktiviteter for at fremme arbejdet med viden om bæredygtighed i forskning og uddannelse på DTU.

### **Samarbejde skaber impact**

I 2024 har dekanen arbejdet på at understøtte dialogen på tværs af universitetets institutter og forskningsmiljøer for at styrke forandringskraften internt og skabe øget impact udadtil.

Dekanen har i løbet af året besøgt alle DTU's institutter for at drøfte instituttets arbejde inden for dekanens ansvarsområder. Samtalerne afstedkom mange relevante input, der har medvirket til at sætte retning bl.a. for definitionen af og arbejdet med bæredygtighed herunder diversitet, lighed og inklusion, forskningsmæssige styrkepositioner samt internationalisering.

For at kvalificere DTU's strategiske samarbejde med internationale partnere etablerede dekanen i 2024 et Sounding Board for det internationale område bestående af en række institutdirektører. Sounding Boardet drøfter emner, der knytter sig til DTU's strategiske internationale partnerskaber og mulighederne for at styrke forskningen og de globale skaleringsmuligheder.

Boardet drøfter desuden emner som f.eks. den øgede andel af internationale studerende og medarbejdere, som er kommet til over en kortere årrække, og er en positiv konsekvens af, at DTU er et internationalt eliteuniversitet.

*DTU's målrettede arbejde med bl.a. interdisciplinaritet, bæredygtighedsmål, forskning og uddannelseskvalitet blev anerkendt i 2024, da EngiRank kårede DTU som det bedste tekniske universitet i EU for anden gang.*



DTU arrangerer hvert år GRØN DYST, en studenterkonference lavet for at give de studerende mulighed for at præsentere deres grønne projekter for folk fra erhvervslivet. Uddannelsesinitiativer som GRØN DYST, er med til at sikre, at fremtidens ingeniører kan integrere aspekter af social, økonomisk og miljømæssig bæredygtighed i deres arbejde.

### Styrkepositioner – et væsentligt bidrag til den grønne omstilling

DTU forsker i og udvikler teknologier til at sikre den grønne omstilling, men den enkelte teknologi skaber sjældent forandring alene. Derfor er det nødvendigt at øge vidensudvekslingen på tværs af DTU og arbejde interdisciplinært, hvis vi skal løse de store samfundsudfordringer.

På baggrund af DTU's bestyrelses input i midtvejsevalueringen af DTU's strategi 2020-2025 igangsatte dekanen arbejdet med at formulere DTU's vigtigste styrkepositioner inden for bæredygtighed formidlet i et lettilgængeligt kommunikationsprodukt – two-pagers. Dekanen muliggjorde dermed et større samarbejde mellem institutterne for at skabe incitament til samarbejde på tværs af forskningsprojekter og fagområder.

Initiativet er et led i at gøre DTU's forskning og dennes relevans for den grønne omstilling mere synlig for beslutningstagere, embedsværk, fonde og mulige samarbejdspartnere. Ved seks workshops samledes forskere fra alle relevante institutter til oplæg, fælles diskussion og definition af DTU's styrkepositioner inden for:

- Byggeri
- Energi
- Biosolutions
- Transport
- Fødevarer
- Klima

Resultatet fra disse workshops blev samlet i seks two-pagers, som giver et billede af DTU's tværdisciplinære tilgang til at skabe løsninger til den grønne omstilling.

Kendskabet til styrkepositionerne breddes ud gennem en række kommunikationsaktiviteter, som skal understøtte arbejdet med at positionere DTU som en vigtig spiller i den bæredygtige omstilling af samfundet i de rette fora.

Desuden arbejder DTU strategisk med temaer i sin forskningsformidling, hvor universitetets styrkepositioner inden for bæredygtighed også medtages. Kommunikation i temaer giver modtagerne et udvalgt og prioriteret billede af DTU's forskningsområder og styrkepositioner inden for bæredygtighed. I 2024 var temaerne med dette fokus:

- Grøn transport
- Fødevarer
- Rumteknologi og klima

### Center for Absolut Bæredygtighed styrker sammenhængskraften

Center for Absolut Bæredygtighed blev etableret i 2022 for at styrke DTU's strategi om at skabe bæredygtige forandring af samfundet. Centerets forskning sætter naturens tålegrænser som målestok for, hvor meget vi kan tillade, at menneskers forbrug og handlinger belaster klimaet.

Center for Absolut Bæredygtigheds forskning er et centralt element i DTU's arbejde med at fremme forskning og innovation inden for bæredygtighed. I 2024 blev bl.a. seks nye strategiske ph.d.er på tværs af DTU's institutter tilknyttet centeret. Centeret har desuden været et gennemgående referencepunkt i workshops om DTU's styrkepositioner for bæredygtighed og udvikling af two-pagers.

Internationalt anerkendes Center for Absolut Bæredygtighed for sit arbejde med absolut bæredygtighed, og deltager hyppigt i ekspertworkshops og som keynote speakers i ind- og udland.

### Bæredygtighed i DTU's uddannelser

I DTU's ambition om at tilbyde Europa's bedste ingeniøruddannelse har bæredygtighedsperspektiver i undervisningen stor betydning. Derfor har DTU forpligtet sig til at gøre viden om bæredygtighed til en grundsten i alle uddannelser. Alle studerende fra bachelor til ph.d.er skal derfor tage stilling til, hvordan bæredygtig teknologiudvikling spiller en rolle i deres uddannelse og forskning. Det indgår derfor i det polytekniske grundlag, som er det faglige grundlag for DTU's civilingeniøruddannelse, samt i de fleste kursers læringsmål.

Der er indført undervisning i kvantitativ bæredygtighed på kandidatuddannelsen, da det er en uundværlig kompetence for fremtidens ingeniører. Som en obligatorisk del af ph.d.-uddannelsen skal alle ph.d.-er uddannes i at vurdere bæredygtighedsaspekter i deres projekt og formidle dette til offentligheden.

DTU's opgave er at udvikle teknologi, der passer til alle mennesker, uanset fysiske og mentale forudsætninger, køn og etnicitet. Undervisningen rummer derfor også de sociale aspekter af bæredygtighed. Gennem studenterprojekter som f.eks. 'Technology Leaving No One Behind' og 'Next Generation' er der fokus på, at teknologi og innovation skal være tilgængelig, inkluderende og have en positiv social påvirkning. DTU udbyder desuden et innovationskursus for studerende, som også har fokus på at udvikle inkluderende og bæredygtige tekniske løsninger.

Derudover har forskere og studerende mulighed for at arbejde med virkelige problemstillinger inden for løsninger til den grønne omstilling gennem samarbejder med virksomheder, hvor det forskningsmæssigt og uddannelsesmæssigt er relevant. Det kan f.eks. være på Energiø Bornholm, DTU Risø Campus og Greenlab Skive.

## Social bæredygtighed som pejlemærke

DTU er en formativ organisation for flere tusinde unge mennesker, der bliver klædt på til at varetage opgaver som fremtidens ingeniører. Derfor er det en nødvendighed, at DTU fremmer og omfavner mangfoldighed, lighed og inklusion i sit virke. Som internationalt anerkendt forsknings- og uddannelsesinstitution er det grundlaget for at kunne tiltrække de største talenter.

Forskning viser, at diversitet i forskergrupper giver bedre forskning, innovation, uddannelse og rådgivning. Det sætter DTU i stand til at udvikle banebrydende teknologier og i sidste ende bedre teknologi for alle mennesker med mindre aftryk på planeten.

DTU ønsker en åben, respektfuld og inkluderende kultur med plads til alle, der kan og vil. Samtidig er universitetet bevidst om, at både ansatte og studerende kan have blinde vinkler, og at vi af og til kan træde forkert. Men som organisation insisterer vi på, at alle ansatte og studerende bliver mere bevidst om den kultur vi stræber efter.

I 2024 har DTU derfor taget en ekstra tørn for at skabe et endnu bedre miljø for alle studerende og ansatte. Stærk involvering fra ledere, undervisere og vejledere er afgørende for et respektfuldt og mangfoldigt miljø på DTU.

**Fokus på mangfoldighed, lighed og inklusion**  
DTU tog i 2021 initiativ til programmet 'Diversitet, lighed, og inklusion på DTU'. Diversitet, lighed og inklusion er integreret i universitetets centrale HR-processer og -programmer som f.eks. DTU Lederprogrammet, i rekrutterings- og lønforhandlingsprocessen samt i diverse faciliteringsværktøjer.

Desuden er der i 2024 taget skridt til at udvide DTU's Forum for Diversitet og Inklusion (ForDI). Forummet fungerer som et tværgående, kompetence- og vidensgivende netværk. Netværket består af medarbejdere fra alle niveauer i organisationen, som gennem oplæg og øvelser klædes på til at være de gode eksempler, der kan bane vejen for en inkluderende og respektfuld kultur i organisationen.

*Studiestarten har stor betydning for, at de studerende kommer godt i gang med deres nye liv som ingeniørstuderende. Studiestart 2024 var et eksempel på, at ved at insistere på mangfoldighed og inklusion kan starten på studielivet gøres endnu tryggere. Deltagerprocenten var på godt 90% for bachelorstuderende og godt 80% for diplomingeniørstuderende.*





*På DTU lægger vi vægt på et anerkendende og inkluderende arbejdsmiljø, hvor alle føler sig værdsat for deres bidrag. Arrangementer som DTU Family Day, Årsfest, Social Dining og den årlige julefrokost er med til at støtte op om at alle medarbejdere føler sig velkomne som en del af universitetet.*

Også på det forskningsmæssige område sætter DTU fokus på mangfoldighed og inklusion. Derfor har universitetet tilsluttet sig CoARA-princippet, som fokuserer på systemiske reformer af forskningsevalueringerne. Man ønsker, at forsknings-evalueringerne ud over kvantitative målinger som H-indeks set også anerkender og fremmer ansvarlige, holistiske evalueringsmetoder.

DTU er i gang med at udvikle en handlingsplan i overensstemmelse med CoARA-princippet, der sigter mod at forbedre open science-praksis, ligestilling mellem kønnene og bæredygtighed inden for forskning. Planen vil omfatte konkrete handlinger og vurderinger af nuværende praksis for at sikre tilpasning til inkluderende og ansvarlige forskningsstandarder.

#### **Kultur baseret på respekt og ligeværdighed**

DTU har kontinuerligt fokus på at sikre respektfuld og acceptabel adfærd blandt studerende og medarbejdere. Der er et stærkt engagement fra direktionen og en erkendelse af, at der er behov for handling og konkrete initiativer for at sikre forandring.

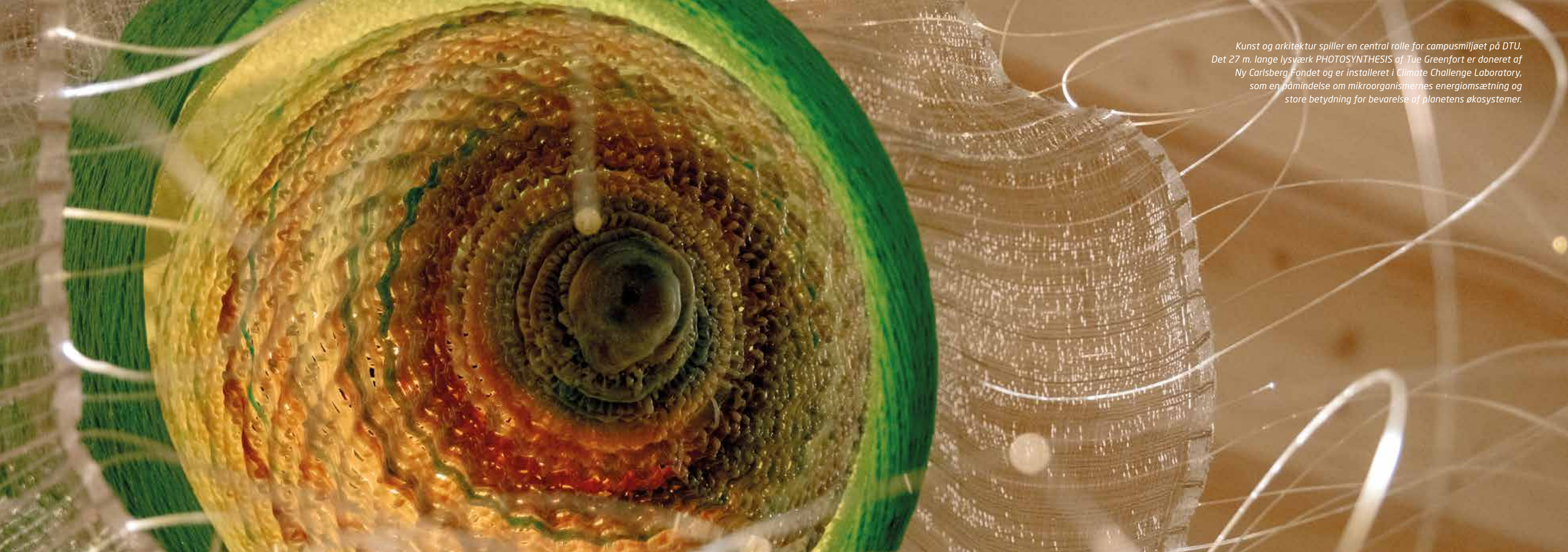
Derfor arbejder DTU på både at forebygge krænkende handlinger og på at have et beredskab til at håndtere eventuelle hændelser blandt medarbejdere og studerende.

DTU tager arbejdet med at sikre et trygt miljø seriøst og har iværksat flere initiativer, der skal sætte retningen for en kultur, der er sikker og inkluderende for alle på universitetet.

I foråret 2024 udgav Det Nationale Forsknings- og Analysecenter for Velfærd, VIVE rapporten "Sexisme og Karriereforløb på danske universiteter". Rapporten viste, at vi kan gøre det bedre, da en stor del af DTU's ph.d.er har oplevet krænkende adfærd. På den baggrund tog dekanen i 2024 initiativ til at afholde tre workshops med deltagelse fra alle dele af universitetet. DTU har efterfølgende taget handlingsrettede skridt for at sikre meningsfulde kulturændringer i den måde, organisationen agerer på. Desuden er der indarbejdet målepunkter i alle institutters og centres handlingsplaner for 2025. Her bliver enhederne bedt om at formulere indsatser og aktiviteter, der fremmer en inkluderende og motiverende kultur fri for uacceptabel adfærd.

I forbindelse med undervisning har DTU's direktion også sat fokus på at understøtte en inkluderende og respektfuld kommunikation mellem studerende, undervisere og vejledere. Der er igangsat en lang række initiativer, der blandt andet skal give undervisere flere kompetencer til at skabe en respektfuld kultur.

Derudover opdaterer DTU sine retningslinjer for krænkende adfærd i 2025 for at sikre, at initiativerne forankres hos alle, der færdes på DTU, både studerende, ansatte og gæster.



*Kunst og arkitektur spiller en central rolle for campusmiljøet på DTU. Det 27 m. lange lysværk PHOTOSYNTHESIS af Tue Greenfort er doneret af Ny Carlsberg Fondet og er installeret i Climate Challenge Laboratory, som en påmindelse om mikroorganismernes energiomsætning og store betydning for bevarelse af planetens økosystemer.*

# Fremadrettede indsatser

I dag er et af pejlemærkerne i DTU's strategi, at universitetet udvikler teknologier for bæredygtig forandring. Derfor har DTU haft behov for at skærpe indsatsen. Vi har arbejdet med samfundsimpact i årtier, og nu skal bæredygtighed og impact være en fuldt integreret del af alle DTU's kerneopgaver, lige fra 'orden i eget hus' til forskning og uddannelse.

## Bæredygtighedsrapportering

Med ESG (miljømæssige, sociale og ledelsesmæssige forhold) som ramme tager DTU ansvar for det aftryk, kerneopgaverne og universitetsdriften har på miljø og klima, samt for at arbejds- og studiemiljøet er trygt og sikkert for alle. Arbejdet med at gøre DTU til et mønstereksempel på at have orden i eget hus fortsætter ufortrødent i 2025.

Derfor er det også planen at styrke universitetets samlede bæredygtighedsrapportering for at kunne skabe fremdrift og synlige mål for indsatsen.

Intentionen er, at DTU's bæredygtighedsrapportering skal tilpasses EU's Corporate Sustainability Reporting-direktiv (CSRD). På den baggrund er der igangsat et CSRD-projekt, som bl.a. skal foretage en såkaldt dobbeltvæsentlighedsanalyse, der viser, hvordan DTU påvirker omverdenen, og hvordan omverdenen påvirker DTU.

## Talent og diversitet

Den teknologi, der udvikles, skal være til gavn for alle. Det vil sige, at den skal kunne bruges af alle, børn, ældre, kvinder, mænd, fysisk eller mentalt handicappede. Når universitetet udvikler ny teknologi, skal diversitet og inklusion derfor tænkes ind allerede i udviklingsfasen af forsknings- og innovationsprocessen. Det ønsker DTU, at både studerende og forskere bliver bedre til. Derfor ansættes der i 2025 en person, som har fokus på netop dette udviklingsområde.

Samtidig er det også vigtigt at betragte talent i et mere nuanceret perspektiv, og derfor påbegynder DTU nu en proces, hvor der skal skabes dialog og bevidsthed om, hvordan vi skaber inklusion og attraktive forhold for medarbejdere og studerende med f.eks. neurodivergens.

## Digitalisering, teknologiudvikling og rådgivning

Fremadrettet skal der øget fokus på de etiske perspektiver i teknologiudvikling herunder digitalisering og særligt kunstig intelligens. Med brugen af kunstig intelligens følger et stort ansvar, og det kræver etiske overvejelser. Som teknisk universitet skal DTU gå forrest i at inddrage civilsamfundet i de drøftelser samt være blandt de foretrukne rådgivere for de politiske organer i Europa.

Generelt skal DTU's rolle som rådgiver af myndigheder styrkes og professionaliseres yderligere. I dag har DTU mange forskere, der fungerer som eksperter og rådgivere i både danske og internationale organer. Deres indsats skal understøttes, så DTU's ekspertise i højere grad kan være med til at drive forandringen af samfundet.

DTU er sit samfundsansvar bevidst og har den rette tyngde som eliteuniversitet til at medvirke til, at Danmark, Europa og verden bliver mere bæredygtig.





**Technical  
University of  
Denmark**

Anker Engelunds Vej 101  
2800 Kgs. Lyngby  
Denmark

[dtu.dk](http://dtu.dk)