

Årsrapport 2005

Resultatopgørelse

| | 2005 DKK 1.000 |
|--|-------------------|
| Uddannelse | 366.223 |
| Forskning | 526.004 |
| Øvrige indtægter på finansloven | 338.186 |
| Eksterne midler til forskning | 415.728 |
| Kommerciel indtægtsdækket virksomhed | 24.656 |
| Andre indtægter | 50.421 |
| Indtægter | 1.721.218 |
| Uddannelse | 359.403 |
| Forskning | 776.534 |
| Formidling og vidensudveksling | 57.456 |
| Generel ledelse, adm. og service | 96.820 |
| Bygningsdrift | 332.877 |
| Ordinære driftsomkostninger i alt | 1.623.090 |
| Resultat af ordinær drift | 98.128 |
| Andre driftsposter (Andre kapitalandele) | -154 |
| Resultat før finansielle poster | 97.974 |
| Finansielle indtægter | 12.499 |
| Finansielle omkostninger | 90.377 |
| Årets resultat | 20.096 |

Målrapportering

3.1 Rapportering af DTU's udviklingskontrakt 2005

| Mål | Resultater | Status |
|---|--|--------|
| Kvaliteten af forskningsindsatsen skal på 3 veldefinerede områder placere DTU blandt verdens førende universiteter. | På grundlag af den tidligere omtalte model har DTU forsøgsvis identificeret 4 forskningsområder, der inden for deres respektive fagområder vurderes som værende i verdensklasse. De 4 områder er: - Optisk kommunikation repræsenteret ved COM•DTU - Bioinformatik repræsenteret ved Center for Biologisk Sekvensanalyse (CBS) - Indeklimaforskning repræsenteret ved International Centre for Indoor Environment and Energy (ICIEE) - Nanoteknologi repræsenteret ved Center for Atomicscale Materials Physics (CAMP) og Dansk Grundforskningscenter for Individual Nanopartikel Funktionalitet (CINF). | ■ |
| 900 - 1.000 ISI indekserede publikationer eller ekvivalent (monografier, internationalt anvendte lærebøger, disputatser el.lign.). Dette er en fastholdelse af det nuværende høje niveau. | DTU's forskere publicerede i 2005 1.135 publikationer indekseret i ISI's databaser. | ■ |

DTU's personalesammensætning
2004-2005



Studerende

| | |
|---|-------|
| Antal optagne bachelorstuderende, opgjort pr. 1.oktober | 1.143 |
| Antal studerende pr. 1. oktober | 6.274 |
| Antal STÅ | 4.560 |

Færdiguddannede

| | |
|------------------|-----|
| Antal bachelorer | 303 |
| Antal kandidater | 772 |

Åben og deltidsuddannelse

| | |
|--|-----|
| Antal betalende studerende | 764 |
| Antal årsstuderende | 103 |
| Færdiguddannede på hele uddannelser (master, diplomingeniør) | 64 |

Internationalisering

| | |
|--|-----|
| Udvekslingsstuderende, ud | 199 |
| Udvekslingsstuderende, ind | 560 |
| Antal udenlandske studerende på hele uddannelser | 640 |

Forskeruddannelse

| | |
|--|-----|
| Antal forskeruddannelsesstuderende, indskrevne | 673 |
| Antal optagne ph.d.-studerende | 188 |
| Antal godkendte afhandlinger, året | 150 |

Forsknings- og formidlingsresultater

| | |
|--|----------------|
| Forskningspublikationer | 2.549 |
| Formidlingspublikationer | 156 |
| Undervisningspublikationer | 73 |
| Anmeldte patenter | 28 |
| Anmeldte opfindelser | 44 |
| Antal projekter med erhvervslivet | 350 |
| Antal eksterne projekter | 1.091 |
| Økonomisk omfang af samarbejde med erhvervslivet | 122,6 mio. kr. |

DTU's årsrapport 2005

- 1. Ledelsesberetning og påtegning
 - 1.1 Virksomhedsoplysninger
 - 1.2 Ledelsespåtegning
 - 1.3 Revisionspåtegning
 - 1.4 Ledelsesgrundlag
 - 1.5 Hovedopgaver
 - 1.6 Væsentligste faglige resultater
 - 1.7 Finansiell redegørelse

- 2. Regnskab
 - 2.1 Anvendt regnskabspraksis
 - 2.2 Resultatopgørelse
 - 2.3 Balance pr. 31. december
 - 2.4 Pengestrømsopgørelse
 - 2.5 Noter

- 3. Målrapportering
 - 3.1 Skematisk afrapportering af DTU's udviklingskontrakt 2005

- 4. Personale
 - 4.1 Personale- og organisationsudvikling
 - 4.2 Personalesammensætning

- 5. Arbejdsmiljø
 - 5.1 Arbejds miljøstyring
 - 5.2 Undervisningsmiljøet
 - 5.3 Arbejdsulykker
 - 5.4 Kemisk Arbejds miljø
 - 5.5 Kemibrug
 - 5.6 Maskinsikkerhed

- 6. Kommunikation
 - 6.1 Kommunikationens udgangspunkt
 - 6.2 Ekstern kommunikation
 - 6.3 Intern kommunikation

- 7. Grønt regnskab
 - 7.1 Organisering
 - 7.2 Forsyning
 - 7.3 Grønt regnskab

- 8. Personaledata
 - 8.1 Personaledata

1. Ledelsesberetning og påtegning

1.1 Virksomhedsoplysninger

| | | |
|----------------------------|--|--|
| Virksomheden | Danmarks Tekniske Universitet Anker Engelunds Vej 1 2800 Kgs. Lyngby | |
| Hjemstedskommune | Lyngby-Taarbæk CVR-nr. 63 39 30 10 | |
| Bestyrelse | Mogens Bundgaard-Nielsen <i>Formand, direktør</i> Merete Bolgann <i>Kontorfuldmægtig, valgt af medarbejderne (TAP)</i> Ann Mirjam Fugl-Meyer <i>Stud.polyt., valgt af de studerende</i> Lena Gustafsson <i>Prorektor, Chalmers Tekniska Högskola</i> Finn Helmer <i>Direktør</i> Birgit W. Nørgaard <i>Adm. direktør, Carl Bro A/S</i> Dan Rosbjerg <i>Docent, valgt af medarbejderne (VIP)</i> Jens Rostrup-Nielsen <i>Direktør, Haldor Topsøe A/S</i> Jon Christian Staffeldt <i>Stud.ing., valgt af de studerende</i> Mads Krogsgaard Thomsen <i>Koncerndirektør, Novo Nordisk A/S</i> | |
| Direktion | Rektor Prorektor Universitetsdirektør Dekan (forskning) Dekan (civilingeniøruddannelsen) Dekan (diplomingeniøruddannelsen) | Lars Pallesen Knut Conradsen Jørgen Honoré Kristian Stubkjær Helge Elbrønd Jensen Gunnar Mohr |
| Revision | Rigsrevisionen Landegreven 4 1022 København K | |
| Institutionsrevisor | KPMG Borups Allé 177 2000 Frederiksberg | |
| Advokat | Kammeradvokaten Vimmelskftet 47 1161 København K | |
| Bank | Danske Bank Nytorv Erhvervsafdeling Frederiksberggade 1 1012 København K | |

1.2 Ledespåtegning

Bestyrelsen og rektor har dags dato behandlet og godkendt årsrapporten for regnskabsåret 1. januar til 31. december 2005 for Danmarks Tekniske Universitet. Årsrapporten er aflagt i overensstemmelse med Bekendtgørelse nr. 1489 af 14. december 2004 om tilskud og regnskab mv. ved universiteterne. Vi anser den anvendte regnskabspraksis for hensigtsmæssig, således at årsrapporten giver et retvisende billede af universitetets aktiver, passiver og finansielle stilling pr. 31. december 2005 samt af resultatet af universitetets aktiviteter og pengestrømme for regnskabsåret 2005.

Kgs. Lyngby, den 18. april 2005



Lars Pallesen
Rektor

Bestyrelse



Mogens Bundgaard-Nielsen
Formand



Merete Bolgann



Ann Mirjam Fugl-Meyer



Lena Gustafsson



Finn Helmer



Birgit W. Nørgaard



Jens Rostrup-Nielsen



Dan Rosbjerg



Jon Christian Staffeldt



Mads Krogsgaard Thomsen

Institutionsrevisors revisionspåtegning

1.3 Revisionspåtegning

Rigsrevisionen reviderer universitetets regnskab.

KPMG er af DTU's bestyrelse valgt som institutionsrevisor for DTU i henhold til § 9-aftale om intern revision ved DTU mellem Rigsrevisor og Ministeren for Videnskab, Teknologi og Udvikling.

Til Ministeriet for Videnskab, Teknologi og Udvikling og DTU's bestyrelse:

Vi har revideret årsrapporten for DTU for regnskabsåret 2005, s. 1-39, der aflægges efter bestemmelserne i bekendtgørelse nr. 1489 af 14. december 2004 om tilskud og regnskab mv. ved universiteterne.

Universitetets ledelse har ansvaret for årsrapporten. Vores ansvar er på grundlag af vores revision at udtrykke en konklusion om årsrapporten.

Den udførte revision

Revisionen er udført i overensstemmelse med danske revisionsstandarder, god offentlig revisionsetik, samt aftale i henhold til rigsrevisorlovens § 9, stk. 1, om interne revisioner på universiteterne. Kravene heri er, at vi tilrettelægger og udfører revisionen med henblik på at opnå høj grad af sikkerhed for, at årsrapporten ikke indeholder væsentlig fejlinformation. Revisionen omfatter stikprøvevis undersøgelse af information, der understøtter de i årsrapporten anførte beløb og oplysninger. Revisionen omfatter endvidere stillingtagen til den af ledelsen anvendte regnskabspraksis og til de væsentlige skøn, som ledelsen har udøvet, samt vurdering af den samlede præsentation af årsrapporten. Det er vores opfattelse, at den udførte revision giver et tilstrækkeligt grundlag for vores konklusion.

Revisionen har ikke givet anledning til forbehold.

Konklusion

Det er vores opfattelse, at årsrapporten giver et retvisende billede af universitetets aktiver, passiver og finansielle stilling pr. 31. december 2005 samt af resultatet af universitetets aktiviteter og pengestrømme for regnskabsåret 2005 i overensstemmelse med bekendtgørelse nr. 1489 af 14. december 2004 om tilskud og regnskab mv. ved universiteterne.

København, den 18. april 2006

KPMG C. Jespersen, Statsautoriseret Revisionsinteressentskab



Peter Gath
Statsautoriseret revisor



Charlotte Formsgaard
Statsautoriseret revisor

1.4 Ledelsesgrundlag

Ministeren for Videnskab, Teknologi og Udvikling godkendte den 28. april 2005 en ny vedtægt for DTU. Den nye vedtægt er udarbejdet som led i universitetets overgang til den nye universitetslov og indebærer bl.a., at bestyrelsen er udvidet fra 7 til 10 medlemmer, heraf 6 eksterne. Endvidere etableres der et repræsentantskab sammensat af personer, der har deres primære funktion som medlemmer af de advisory boards, der er etableret for alle institutter, og som består af eksterne interessenter, der har relevans for det enkelte instituts faglige udvikling og interaktion med interessenter. Gennem udvidelsen af bestyrelsen og inddragelsen af eksterne interessenter i advisory boards og repræsentantskab markerer den nye vedtægt, i overensstemmelse med universitetets strategi, en fortsat større åbning mod omverdenen og orientering mod erhvervslivet og andre interessenter.

En stor del af bestemmelserne i Lov om Danmarks Tekniske Universitets overgang til selveje (lov nr. 1265 af 20. december 2000), der i vid udstrækning har fungeret som skabelon for den nye universitetslov, blev ophævet i forlængelse af godkendelsen af den nye vedtægt. Enkelte bestemmelser, der særligt knytter sig til baggrunden for etableringen af universitetets bygningsmæssige selveje, er dog opretholdt i den nye universitetslov.

På grundlag af DTU's strategi arbejder universitetet ud fra 4 politikker, der dækker universitetets 3 hovedopgaver, uddannelse, forskning og innovation, samt en personalepolitik. På baggrund heraf udarbejdes handlingsplaner for en række centrale indsatsområder. Politikkerne understøtter DTU mission, vision og værdier, således som disse er fremlagt i strategien.

1.5 Hovedopgaver

DTU er et universitet inden for det teknisk-naturvidenskabelige område med fuldt bygningsmæssigt og økonomisk selveje. DTU arbejder på et højt internationalt niveau inden for de 3 hovedopgaver, uddannelse, forskning og innovation. Universitetets øverste ledelse udgøres af bestyrelsen, der ansætter rektor til at forestå den daglige ledelse. Universitetets hovedopgaver er forankret i 16 institutter og centre samt 3 datterselskaber.

DTU udbyder følgende uddannelser:

- Civilingeniøruddannelsen med 13 bachelorlinjer og 16 kandidatretninger,
- Diplomingeniøruddannelsen med 7 retninger,

- Levnedsmiddelingeniøruddannelse og levnedsmiddelkandidatuddannelse i samarbejde med Den Kgl. Veterinær- og Landbohøjskole,
- Civilingeniøruddannelse i Medicin og Teknologi i samarbejde med Københavns Universitet,
- 14 internationale kandidatuddannelser,
- samt 6 danske masteruddannelser på deltid.

Universitetet har omfattende aktiviteter inden for systembioteknologi, kommunikations- og informationsteknologi, energiteknologi, nanoteknologi, syntese og modellering, udvikling af bæredygtige teknologier samt et stærkt fundament inden for de klassiske ingeniørdiscipliner.

DTU udnytter som sammenhængende universitet slagkraften i samarbejdet på tværs af forskningsfelter og organisatoriske enheder. DTU ejer ventureselskabet DTU Innovation A/S, der er målrettet mod finansiel støtte til teknologiske opstartsvirksomheder i etableringsfasen. DTU Innovation A/S er desuden godkendt som innovationsmiljø. DTU har forskerparkaktiviteter gennem datterselskabet SCION-DTU a/s, der foruden omfattende forskerparkaktiviteter i Hørsholm også har aktiviteter på DTU's campus i Lyngby. Datterselskabet Bioneer A/S er godkendt af Rådet for Teknologi og Innovation som et af de 6 danske Godkendte Teknologiske Serviceinstitutter (GTS).

1.6 Væsentligste faglige resultater inden for uddannelse, forskning og innovation

Uddannelse

DTU indførte i 2004 Bologna-modellen på civilingeniøruddannelsen og overgik dermed til 3+2-strukturen. Der findes følgende bachelorlinjer:

- Bioteknologi
- Byggeteknologi
- Design og Innovation
- Elektroteknologi
- Fysik og Nanoteknologi
- Kemi og Teknologi
- Kommunikationsteknologi
- Matematik og Teknologi
- Medicin og Teknologi
- Miljøteknologi
- Produktion og Konstruktion
- Softwareteknologi
- Sundhed og Produktion

I 2005 kunne DTU igen vise fremgang i optaget med 673 nye civilingeniørbachelorstuderende, hvilket svarer til en stigning i optaget siden 2002 på 26 %. Hertil kommer et optag på overbygningssuddannelsen for diplomingeniører til civilingeniører på 245 samt 242 på de engelske 2-årige kandidatuddannelser målrettet mod udenlandske ansøgere. Diplomingeniøruddannelserne optog 470 nye studerende i 2005 og indhentede dermed nedgangen fra 2004.

I forlængelse af implementeringen af Bolognaerklæringen planlægges den kommende 2-årige kandidatuddannelse til civilingeniør i overensstemmelse med ambitionen om at udvikle DTU som international graduate school. Det betyder, at kandidatretningerne vil blive udbudt på engelsk og dermed danne et styrket grundlag for international markedsføring af og rekruttering til kandidatuddannelserne. DTU har også udpeget en vicedekan med ansvar for internationale uddannelser og har intensiveret sin internationale markedsføringsindsats særligt over for Østeuropa, Tyrkiet og Kina, bl.a. ved deltagelse på uddannelsesmesser og ved udbud af særlige programmer med virksomhedsfinansierede scholarship-ordninger. Kandidatuddannelserne opbygges, så naturvidenskabelige bachelorer kan optages og opnå graden cand.scient.techn.

Den nye bacheloruddannelse i Sundhed og Produktion fik en god start i 2005. Uddannelsen tiltrak 30 nye studerende, heraf 75 % kvinder. Uddannelsen markerer, på linje med de seneste års nye uddannelsestiltag, den store bredde i ingeniørfaget. Koblingen mellem sundhed, lægemidler, fødevarer og produktion tiltrækker et nyt segment af ingeniørstuderende.

DTU har indledt et samarbejde med Copenhagen Business School om etablering af en ny diplomingeniøruddannelse i Teknologi og Økonomi i 2006, hvor det ingeniørfaglige spor inden for enten kemiteknik eller internetteknologi suppleres med grundlæggende merkantil viden. Diplomingeniøren i Teknologi og Økonomi får dermed en udbytterig forståelse af dynamikken i en virksomhed og relationerne til samfundet. DTU har gennemført en aftagerundersøgelse, som giver en generel positiv respons på denne nye tværfaglige diplomingeniøruddannelse.

I 2005 er diplomingeniøruddannelserne IT og Arktisk Teknologi blevet akkrediteret af Danmarks Evalueringsinstitut. I 2004 blev bygningsretningen akkrediteret og de sidste 4 (Elektro, Maskin, Kemi- og bioteknologi samt By- og bygningsdesign) forventes at blive akkrediteret i 2006.

DTU har udvidet sine aktiviteter inden for det pædagogiske-didaktiske område, bl.a. gennem styrkelse af LearningLab DTU ved ansættelsen af en Scientific Director og en evalueringskonsulent. Der er desuden indgået en samarbejdsaftale med Danmarks Pædagogiske Universitet om pædagogisk udvikling. Foruden afholdelse af en lang række pædagogiske kurser understøtter LearningLab DTU flere frikøbsprojekter, hvor videnskabeligt personale fra institutterne udfører pædagogisk-didaktiske projekter mhp. at udvikle undervisning og uddannelse.

Forskning

DTU's forskning spænder over et bredt spektrum inden for de teknisk-videnskabelige discipliner og er kendetegnet ved, at fokus i høj grad er på syntese og ikke alene på analyse, som det er tilfældet ved en mere traditionel naturvidenskabelig tilgang. Overordnet følges resultaterne af forskningsindsatsen via et forsknings- og innovationsregnskab, der indgår som en del af institutternes langsigtede UdviklingsMål og Virkemidler. Opgørelsen for 2005 viser bl.a., at DTU's forskere publicerede mere end 2.000 publikationer med peer review, heraf 1.135 publikationer indekseret i Science Citation Index. Hertil kommer 200 bøger og bidrag til bøger. På formidlingsområdet har DTU's forskere i mere end 200 tilfælde udgivet populære bøger og artikler eller deltaget i radio- og tv-programmer.

Nano•DTU blev i 2005 etableret som tværfagligt center for nanovidenskab og -teknologi, der dækker spektret fra grundforskning til anvendelsesorienteret forskning. Centret, som har mere end 170 forskere, er en internationalt anerkendt og konkurrencedygtig koncentration af faglige miljøer fra 11 institutter. En forskergruppe under Nano•DTU fremlagde i efteråret resultater af en omfattende forskningsindsats, som har ført til en ny effektiv, miljøvenlig og sikker brintlagringsmetode. Resultatet er en brintpille, der udelukkende består af ammoniak absorberet i en saltforbindelse ($MgCl_2$, der findes i almindeligt havsalt). Brintpillen gør det muligt at lagre brint til 600 km's kørsel i en beholder af samme størrelse som en normal benzintank og er dermed et bud på en mulig løsning på udfordringer, som forskere de seneste 25 år har søgt svar på.

Med støtte fra Energistyrelsen og i samarbejde med firmaet Cambi har DTU i 2005 startet opbygning af et pilotanlæg, hvor biomasse såsom halm, husdyrgødning og energiafgrøder omdannes til brint, ethanol og metan ved biologiske fermenteringsprocesser.

For at styrke forskningen inden for det elteknologiske område blev Center for Elteknologi (CET) etableret i foråret 2005. Centret, der er et samarbejde med den danske elforsyningsbranche, skal medvirke til løsning af de teknologiske udfordringer, som man inden for området står over for med overgangen til et elsystem baseret på decentral og vedvarende energiproduktion. CET skal virke som nationalt knudepunkt for elteknologi gennem samarbejde med både danske og internationale virksomheder og universiteter og medvirke til udvikling af nye løsninger til opbygning, styring og drift af elsystemet.

Som led i den løbende internationale profilering af forskningen blev der i 2005 for første gang udbudt 10 stipendier i DTU's H.C. Oersted Postdoc Programme. Målet er at tiltrække højt kvalificerede yngre forskere fra udlandet. Det konstateres med tilfredshed, at der blandt de mange ansøgere var 10 kandidater, som levede op til de høje ansøgningskrav. Postdoc-programmet har medført mange positive reaktioner fra udenlandske forskningsmiljøer, hvorfor DTU har besluttet, at H.C. Oersted Postdoc Programme i 2006 tildeles yderligere midler.

Højteknologifondens første ansøgningsrunde i efteråret 2005 var længe ventet på DTU. Forskere fra DTU var hovedansøgere på 9 ansøgninger, der blev prækvalificeret til 2. ansøgningsrunde for SMV-projekter (projekter for Små og Mellemstore Virksomheder). Til ansøgningsrunden om store højteknologiske projekter fremsendte DTU 3 ansøgninger som hovedansøger, og DTU var partner i yderligere 9 store ansøgninger og var således med i lidt under halvdelen af de i alt 27 ansøgninger.

Som led i en langsigtet satsning inden for farmaceutisk forskning har DTU, i samarbejde med Københavns Universitet, Danmarks Farmaceutiske Universitet og Den Kgl. Veterinær og Landbohøjskole, etableret The Danish Pharma Consortium (DPC) i 2005. Konsortiepartnerens styrker inden for både grundvidenskabelige og mere anvendelsesorienterede forskningsområder vil skabe en stærk dansk forskningsplatform, der er international konkurrencedygtig. DPC's samling af de stærkeste kræfter inden for kemi, kemiteknik, kemisk produktdesign, bioteknologi og farmakologi gør konsortiet til en attråværdig samarbejdspartner, ikke blot for den farmaceutiske industri, men for en bred vifte af virksomheder. Konsortiet danner desuden grundlag for tværinstitutionelt samarbejde inden for uddannelse og forskeruddannelse.

DTU afholdt for første gang i oktober 2005 reception for det seneste års ph.d.-kandidater med 174 deltagere. På grundlag af succesen vil DTU gøre receptionen til en tilbagevendende tradition.

Som et led i DTU's kvalitetssikring af forskeruddannelsen er der i 2005 oprettet et kursus for ph.d.-vejledere. Det skal med fokus på det faglige indhold give vejledere bedre overblik over ph.d.-forløbet samt metoder og redskaber, der kan bruges til at sikre kvaliteten i ph.d.-vejledningen og opnå en tilfredsstillende proces i forskeruddannelsesforløbet. Kurset har været afholdt 2 gange i efteråret på grund af stor efterspørgsel.

Efter en mindre tilbagegang i antallet af erhvervsPhD-studerende i 2004 har der i 2005 været en stigning i antallet. Det er yderst tilfredsstillende, at DTU's institutter er i stand til at tiltrække virksomheder og ph.d.-studerende til ordningen.

Innovation

DTU har i det forløbne år fortsat arbejdet med at udvikle universitetets innovationssystem, der strækker sig fra uddannelse og forskning over patentering og licensering til industrielt samarbejde og virksomhedskuvøser samt egentlige forskerparkaktiviteter. DTU har som erhvervsrettet universitet et tæt samarbejde med virksomheder.

DTU har bl.a. i forbindelse med ansøgninger til Højteknologifonden arbejdet med nye aftalemodeller for Intellectual Property Right (IPR), herunder en model som giver virksomheden retten til erhvervelse af opfindelser mod betaling af et fast beløb og efterbetaling, hvis teknologien viser sig meget indbringende (såkaldt windfall-klausul).

Det tætte erhvervssamarbejde er også kommet til udtryk gennem indgåelsen af en rammeaftale mellem COM•DTU ved Center for Information and Communication Technologies og Nokia A/S, Motorola A/S, Siemens A/S og Nettet A/S om undervisnings- og forskningssamarbejde samt IPR. Med baggrund i denne aftale har det været muligt at oprette det højteknologiske netværk:

- HT-Nordic om forskning på området Digital Video Broadcasting, Handheld (DVB-H). Formålet med netværket er at stimulere øget samarbejde og vidensformidling mellem vidensinstitutioner og virksomheder f.eks. via kurser, konsulentbistand og forskningssamarbejder.

Yderligere 2 højteknologiske netværk, koordineret af DTU, blev etableret i forbindelse med anden ansøgningsrunde i 2005:

- Netværket BioSys bestående af 7 vidensinstitutioner og 16 virksomheder og interesseorganisationer inden for bioinfor-

matik og systembiologi, skal stimulere samarbejdet mellem vidensinstitutioner og virksomheder. Det første år er der bl.a. afholdt 3 medarbejderkurser og en workshop, og antallet af samarbejdsprojekter af 1-6 måneders varighed forventes at nå op på 9 (et projekt er allerede afsluttet med succes).

- Det tredje nye højteknologiske netværk, Integrerede lavenergiløsninger på bygningsområdet, med BYG·DTU som hoveddrivkraft, samler de centrale aktører fra danske forskningsmiljøer (DTU, AAU, SBI m.fl.), virksomheder (Velux, Danfoss, Rockwool, Carl Bro m.fl.), brancheorganisationer og faglige netværk (Dansk Byggeri, Elsparafonden m.fl.) samt offentlige myndigheder (Energistyrelsen, Erhvervs- og Byggestyrelsen). Netværket skal sikre, at det store potentiale for energibesparelser (60-80 % over de næste ca. 40 år) realiseres - både i forbindelse med nykonstruktioner og ved energirenovering af eksisterende bygninger.

Bioneer A/S, der er oprettet i 2004 som datterselskab under DTU, har også i 2005 realiseret sit mål om vækst i kundebetalt kontraktforskning, der blev øget med knap 15 %. Som GTS-virksomhed er Bioneer A/S også aktiv inden for kommercialisering af bioteknologisk forskning, hvilket bl.a. foregår via medejerskab af selskabet BioVision A/S. Ultimo 2005 er et BioVision-porteføljeselskab inden for cervacciner solgt for 82 mio. kr. til det tyske medicinalfirma Merck.

SCION-DTU a/s huser i dag mere end 120 virksomheder og 3.000 medarbejdere inden for bioteknologi, medikoteknologi, it og andre højteknologiområder. I Hørsholm og på DTU's campus tilbyder SCION-DTU a/s faciliteter til alle faser i virksomhedens liv - fra opstart til kommercielt modne forskningsvirksomheder. I 2005 blev bl.a. "Søhuset" indviet som nyt konference- og aktivitetscenter i Hørsholm, hvormed der kan tilbydes endnu bedre faciliteter til eksisterende og nye forsknings- og udviklingsorienterede virksomheder. SCION-DTU a/s er i 2005 succesfuldt etableret på DTU's campus og har overtaget ca. halvdelen af de planlagte 25.000 m² på campus. I løbet af det første år bød man 44 nye virksomheder velkommen.

DTU Innovation A/S var i 2005, i tæt samarbejde med Symbion, primus motor bag udviklingen af investeringsfonden Seed Capital Denmark K/S, der blev grundlagt i december 2004 og har et kapitalgrundlag på ca. 320 mio. kr. I 2005 er det lykkedes Seed Capital at tilføre gruppens porteføljeselskaber 435 mio. kr., hvoraf 75 % kom fra eksterne kilder. I 2005 solgte DTU Innovation A/S ejerandele i et par selskaber for godt 30 mio.

kr., der tilbageføres til VTU. Også i de kommende år vil fokus være rettet mod udvikling af flere nye højteknologiske virksomheder, især baseret på teknologi fra DTU's forskning.

Danmarks nationale måletekniske institut Dansk Fundamental Metrologis (DFM) bestyrelse har ultimo 2005 besluttet at arbejde for, at DFM bliver omdannet til et aktieselskab, som er ejet af DTU. DFM er et Godkendt Teknologisk Serviceinstitut med international anerkendt måleteknisk ekspertise, der vedligeholder og udvikler primær- og referencenormaler (nationale normaler) indenfor masse, volumen, længde, nano, elektricitet og optisk radiometri. DFM leverer i denne forbindelse konsulenttydelser til dansk industri.

DTU blev i 2005 en del af netværket Copenhagen Tech Transfer Consortium, der inden for mediko- og bioteknologi arbejder for at fremme vidensoverførsel til virksomheder. Herudover er DTU vært for det Nationale Netværk for Teknologioverførsel, hvor 25 danske forskningsinstitutioner er medlemmer. Netværket, der er finansieret af VTU, tilbyder uddannelse, vidensudveksling og samarbejde om teknologioverførsel på tværs af institutionerne.

Væksthus+ er i 2005 oprettet som DTU's center for iværksætteri og opstartsprojekter. Det er en central DTU-aktivitet med et budget på op til 6,5 mio. kr. frem til 2007, tilvejebragt ved tilskud fra hhv. Erhvervs- og Byggestyrelsen og EU's Socialfond. Der gives undervisning i entrepreneurskab og virksomhedsstart for ca. 150 studerende, ligesom der rådgives om forskellige typer af opstartprojekter (i alt ca. 30), der typisk udspringer af undervisningen. Væksthus+ er udgangspunkt for et samarbejde med bl.a. Københavns Universitet om at skabe en fælles ramme (omfattende undervisning, arrangementer og fælles events) for universiteter i hovedstadsområdet inden for iværksætteri og entrepreneurskab.

DTU har i 2005 været direkte involveret i start af 3 virksomheder, der bygger på patenterede teknologier fra forskning i DTU's faglige miljøer. Især oprettelsen af virksomheden Amminex, der videreudvikler den under forskningsafsnittet omtalte brintpille, bør nævnes. Generelt ser der ud til at være udmærket gennemslagskraft i de teknologier, som er overdraget til opstartsvirksomheder, idet 4 af de tidligere startede virksomheder i 2005 er i 2. eller 3. finansieringsrunde med store beløb på op til 45 mio. kr. Forsøget med InnovationsPhD-stipendier forløber godt, og ikke mindre end 3 ud af 5 ph.d.-studerende har været patentaktive. Også den teknologiorienterede forskning gav anledning til innovation, da det 22. stjernekamera blev sendt på mission i rummet i 2005.

Alumneaktiviteter

DTU's Alumneforening har i 2005 styrket netværket for ca. 30.000 alumner fra DTU, DTH og DIA ved at relancere hjemmesiden for foreningen og dens faglige netværk med henblik på at øge kendskabet til Alumneforeningen, fastholde eksisterende medlemmer og rekruttere nye samt udvikle medlemskab og sikre grundlag for vedvarende loyalitet og samarbejde.

Efter relanceringen af foreningens hjemmeside er en række af de langsigtede kvantitative succeskriterier blevet indfriet allerede i 2005. Foreningens medlemsantal er øget fra ca. 3.600 medlemmer ultimo september til 6.500 alumner ultimo 2005. Antallet af medlemmer blandt nye dimittender er også øget. Målet er, at 75 % af en årgang bliver medlem. For nuværende er 30 % af årgang 2005 medlem af foreningen. Tilgangen ventes øget yderligere, idet studerende på eksamensprojektniveau fra medio november 2005 automatisk får tilbudt medlemskab.

Kommunikation

I 2005 har DTU sat sin formidlingsforpligtelse til omverdenen i fokus og lanceret flere nye tiltag. Ultimo april åbnede den nye hjemmeside, hvis primære opgave er at formidle uddannelse, forskning og innovation inden for teknik og naturvidenskab. Indholdet er struktureret, så eksterne interessenter har let adgang til kontakt med den relevante forsker, let kan finde den rigtige uddannelse eller indgå samarbejdsaftaler med relevante institutter.

Ultimo april udkom første nummer af DTU's kvartalsmagasin, Dynamo. Denne udgivelse er DTU's formidlingsmæssige satsning for at synliggøre teknik og naturvidenskab og mulighederne for erhvervssamarbejde. Den interne kommunikation er styrket i 2005 med udgivelsen af DTU Avisen, der udkommer en gang om måneden og er universitetets interne avis med fokus på 'den gode historie'. Avisen bliver også distribueret til redaktioner landet over og har i 2005 resulteret i mange omtaler af resultater i forskellige medier.

DTU's rekrutteringskampagner har særligt forsøgt at appellere til nysgerrigheden, det historiske kendskab til teknikens udvikling og målrettet information på den nye hjemmeside.

Udvikling på Campus

Som led i den fortsatte fortætningsproces blev der, ved flytning af 2 diplomingeniørretninger til nyindrettede lokaler, frigjort arealer på ca. 6.000 m², som udlejes til Teknisk ErhvervsskoleCenter, der tog lokalerne i brug i august 2005.

Samlokalisering af faglige miljøer frigjorde også arealer, så Københavns Maskinmesterskole og El-installatørskole pr. 1. januar 2005 kunne flytte ind i ca. 4.000 m².

Med udlejningen til UNI•C af ca. 1.000 m², og med beslutning om flytning af Adgangskursus, som planlægges gennemført medio 2006, er DTU kommet meget langt med fortætning af aktiviteter og frigørelse af arealer til udlejning. Udlejningsmulighederne har hidtil været begrænset af arealanvendelsesbestemmelserne i lokalplanen. I oktober 2005 blev der, efter en forhandlings- og godkendelsesproces rækkende tilbage i 2002, vedtaget en ny lokalplan med mere fleksible anvendelsesbestemmelser og dermed øgede muligheder for anvendelse af DTU's arealer og bygninger til innovationsformål.

På baggrund af behovet for kollegieboliger er der i 2005 indgået aftaler med et privat ejendomsselskab om etablering af et andelskollegium på campus, hvor 1. etape foreløbig omfatter 72 kollegieboliger. Byggeriet er påbegyndt ultimo 2005. Der kan også konstateres et stigende behov for boliger til udenlandske gæstestuderende, der er imødekommet ved at udvide den allerede etablerede pavillonby Campus Village med yderligere 90 værelser. Desuden arbejdes der fortsat på et sponsorfinansieret internationalt kollegium.

I slutningen af 2005 er påbegyndt en nybygning 311 samt en tilbygning til bygning 312 til understøttelse af de ekspanderende nanoaktiviteter ved NANO•DTU. I 2005 er afsluttet et omfattende projekt til modernisering af laboratorier og fornyelse af procesventilation i bygning 427. I løbet af 2005 er påbegyndt tilsvarende projekter i bygning 227 og 229. Disse projekter afsluttes i foråret 2006. I slutningen af 2005 er desuden påbegyndt en omfattende renovering af hovedkantinen i bygning 101. Ud over almindelig modernisering sigter renoveringen på at gøre kantinen mere attraktiv som opholdssted også uden for spisetiderne som et samlende miljø for danske og internationale studerende. Sammen med ombygning og renovering af Danmarks Tekniske Videncenter er kantineprojektet desuden et led i opbygningen af større sammenhængende møde- og konferencefaciliteter på DTU's campus.

I 2004 udbød NESA det forsyningsnet, som varmforsyner bl.a. DTU og Holte Fjernvarme, til salg. DTU har i samarbejde med Holte Fjernvarme pr. 1. januar 2005 stiftet DTU-HF a.m.b.a. og overtaget forsyningsnettet på attraktive vilkår. DTU ejer 50% af DTU-HF a.m.b.a.

1.7 Finansiell redegørelse

DTU's samlede indtægter i 2005 udgjorde 1.721 mio. kr., hvilket er en stigning på 54 mio. kr. i forhold til 2004, og højere end budgetteret.

Personale og øvrige omkostninger udgjorde 1.623 mio. kr., hvilket er 72 mio. kr. højere end i 2004 og ca. 22 mio. kr. højere end budgetteret, hvilket skyldes et generelt højt aktivitetsniveau.

Regnskabsmæssige afskrivninger udgjorde i alt knap 139 mio. kr., hvilket er 10 mio. kr. højere end 2004 og ca. 7 mio. kr. over det budgetterede niveau, hvilket skyldes højere investeringer i bygningsinstallationer end budgetteret.

DTU opnåede i 2005 et positivt resultat på 20,1 mio. kr. Resultatet er noget bedre end det budgetterede resultat på knap 2 mio. kr.

Regnskabet for 2005 er påvirket positivt af et mindreforbrug på varme i størrelsesordenen 3 mio. kr., hvilket primært kan henføres til omkostningsbesparelser som følge af, at DTU primo 2005 sammen med Holte Fjernvarme overtog det varmedistributionsnet, der forsyner parterne med fjernvarme. Årets resultat er påvirket af øget hensættelse til feriepengeforpligtelse på i alt 11 mio. kr.

Regnskabet for 2005 er endvidere præget af en fortsat forbedret økonomisk styring af de ca. 3.000 projekter i DTU's institutter samt af decentraliseringen af institutternes økonomi til institutledelsen iht. indførelse af mål- og rammestyring i 2002. Årets resultat er påvirket af tilbageførsel af hensættelse til tab på projekter på 5 mio. kr. samt realiseret tab på 5,6 mio. kr.

Indførelse af en fælles indkøbspolitik med øget fokusering på udbud af DTU's indkøb af varer og tjenesteydelser har endvidere medvirket til en reduktion af driftsomkostningerne. Den målte besparelse mellem de tidligere priser og de nye kontraktpriser udgør i 2005 ca. 12 mio. kr. Det vurderes at det fremtidige potentiale er betydeligt højere, når indkøbspolitikken er fuldt implementeret.

Bestyrelsen anser på dette grundlag resultatet som værende tilfredsstillende, idet dog investeringer i bygningsfornyelse og fornyelse af laboratorier bør øges for at sikre DTU's internationale konkurrencedygtighed.

DTU har i 2005 udbygget aktiviteterne i det helejede datterselskab SCION-DTU a/s, som står for forskerparkaktiviteterne på DTU og i Hørsholm. SCION-DTU a/s har i 2005 udlejet yderligere knap 4.000 m² og har nu i alt 44 lejere på campus i Lyngby. SCION-DTU a/s overtager brugsretten til lokalerne i SCION 1 successivt i perioden frem til 2008 i overensstemmelse med indgået samarbejdsaftale med DTU. For den del af lokalerne, der er overtaget i 2005, har udlejningen været bedre end forventet. I de kommende år forventes SCION-DTU a/s at skulle investere et betydeligt beløb i istandsættelse og renovering af lokaler på DTU's campus.

Resultatopgørelse

Indtægter

Taxameterindtægt - ordinære uddannelser

Stigende uddannelsesaktivitet som følge af flere studerende har betydet, at uddannelsesindtægten er i alt 6 mio. kr. højere end sidste år.

Basisforskning

Tilskuddet til DTU's basisforskning er ca. 44 mio. kr. højere end sidste år som følge af tilskud fra ministeriets omstillingspulje og tilskud til forskerskoler. Midler til ph.d.-finansiering er øget med ca. 21 mio. kr. i forhold til sidste år. Samtidig har en mindre ændring i regnskabspraksis vedr. periodisering af finanslovsindtægter betydet, at indtægterne er 8 mio. kr. lavere, således at nettoeffekten udgør 57 mio. kr.

Øvrige indtægter på finansloven

Øvrige indtægter på finansloven er 4 mio. kr. højere end sidste år, primært som følge af tilskud til virksomhedsprojekter for studerende.

Eksterne midler til forskning

Indtægter på eksterne midler til forskning er i årsregnskabet opgjort til 415,7 mio. kr., hvilket er godt 14 mio. kr. over sidste år.

Huslejeindtægter

Huslejeindtægter udgør 17,8 mio. kr., hvilket er en stigning i forhold til sidste år på knap 8 mio. kr. Lejeindtægterne er øget især pga. udlejningen til Københavns Maskinmesterskole og Teknisk Erhvervsuddannelses Center samt til studerende i Campus Village II.

Andre indtægter

Posten omfatter indtægter på 50 mio. kr. (inkl. huslejeindtægter) afledt af DTU's hovedformål, bl.a. kursusvirksomhed, notesalg, deltagerbetaling for deltidsuddannelse samt patentindtægter.

Omkostninger

Generelt

Omkostningerne i DTU's regnskab er formålsopdelt på hovedformålene uddannelse, forskning, formidling og vidensudveksling, generel ledelse, administration og service samt bygningsdrift i overensstemmelse med principper, udstukket af VTU. I de tilfælde, hvor det ikke er direkte muligt at henføre omkostninger til et formål, er der benyttet fordelingsnøgler.

Posten 'Generel ledelse og administration' udgør udover de generelle administrative støttefunktioner i DTU's administration bl.a. også tilskud til sikkerhedsarbejde og tilskud til studentersociale arrangementer.

Regnskabsmæssige afskrivninger udgør netto 139 mio. kr., hvoraf de bygningsmæssige afskrivninger udgør netto 96,1 mio. kr. Disse er henført til formålet bygningsdrift, mens de resterende afskrivninger er forholdsmæssigt fordelt på formål, ud fra instituttilhørsforhold.

Samlet er DTU's lønomkostninger steget med 48 mio. kr. i 2005 i forhold til 2004. Dette skyldes primært stigning i antallet af ansatte, ordinær overenskomstmæssig regulering af lønnen samt regulering af feriepengeforpligtelse.

Finansielle poster

Nettofinansieringsomkostningerne udgør i 2005 knap 78 mio. kr. mod knap 77 mio. kr. året før. Stigningen skyldes primært, at DTU i 2005 har indregnet en negativ urealiseret valutakursregulering på godt 3 mio. kr. fra lån i euro.

DTU har ultimo 2005 rentetilpasset halvdelen af prioritetsgælden, således at denne halvdel er rentesikret frem til 2016. Den anden halvdel af gælden skal rentetilpasses i 2012. Rentetilpasningen vil medføre lavere renteomkostninger i de kommende år.

Balance

Anlægsaktiver

Investeringerne i materielle anlægsaktiver har i året udgjort 121,6 mio. kr.

DTU's investeringer i bygninger foretages med udgangspunkt i en 10-års investeringsplan, der løbende justeres. Årets investeringer i bygninger udgør ca. 91 mio. kr., resten er udstyr. De tre største enkeltinvesteringer på i alt ca. 38 mio. kr. vedrører renovering af laboratorier og fornyelse af procesventilationsanlæg. Endvidere er der i 2005 foretaget investeringer i fortætning af DTU's institutter mv.

Tilgang af investeringer, som er finansieret af donationer, udgør ca. 19,8 mio. kr. mod 37,6 mio. kr. i 2004. Nedgangen skyldes bl.a. at der i 2004 var inkluderet udstyr til DANCHIP på 9 mio. kr., tilskud fra Villum Kann Rasmussen Fonden på 3 mio. kr. vedr. lavenergihus i Sisimiut samt tilskud fra Otto Mønstedts Fond på 2 mio. kr. til opførelse af gæsteboliger på Landmålervej.

DTU har ultimo 2005 overtaget de resterende 50 % af aktierne i DTU Innovation A/S fra SCION-DTU a/s. Købsprisen andrager 7 mio. kr.

Egenkapital

Som beskrevet under indtægter foretager DTU fra 2005 periodisering af visse formålsbestemte finanslovsindtægter, såsom forskerskoler. Sammenligningstallene for 2004 er tilpasset i overensstemmelse hermed, hvilket har medført en reduktion af primoegenkapitalen med i alt 13,6 mio. kr.

Pengestrømsopgørelse

Pengestrømme fra drifts-, investerings- og finansieringsaktiviteter udgør for året 84 mio. kr. (2004: 66 mio. kr.).

DTU's likviditet udgør 514 mio. kr. pr. 31. december 2005 bestående af likvider på 346 mio. kr. og værdipapirer på 168 mio. kr.

Forretningsmæssige og finansielle risici

DTU's væsentligste risici kan opdeles i risici i forbindelse med indtægter vedrørende undervisning, tilskudsfinansieret forskning samt rente- og valutakursrisici.

DTU's indtægter består primært af taxameterindtægter til undervisningen, deltagerbetaling for deltidsuddannelse, indtægter fra den tilskudsfinansierede forskningsvirksomhed samt tilskud til basisforskning. DTU's indtægter er således afhængig af den politiske prioritering af forskning, uddannelse og innovation, herunder tilskud på finansloven.

Taxameterindtægter er afhængige af antallet af studenterårsværk, dvs. antallet af bestående eksaminer. Disse indtægter udgør ca. 20 % af DTU's samlede indtægter, mens indtægter fra den tilskudsfinansierede forskning udgør ca. 25 %.

DTU er som følge heraf følsom overfor ændringer i optagelse af studerende. Endvidere er DTU følsom over for konjunkturudsving i samfundsøkonomien generelt, da sådanne udsving har betydning for de midler, erhvervslivet vil medvirke til at finansiere forskning på DTU med.

DTU's rentebærende gæld pr. 31. december 2005 udgør ca. 1,75 mia. kr., som består af rentetilpasningslån med pant i DTU's faste ejendom. Halvdelen af gælden skal rentetilpasses pr. 1. januar 2016 og resten pr. 1. januar 2012, og DTU's økonomi er derfor følsom over for ændringer i renteniveauet på rentetilpasningstidspunktet. En stigning i renteniveauet på 1 procentpoint vil således betyde en forøgelse af DTU's årlige renteomkostninger med ca. 17 mio. kr. Af gælden er ca. 0,6 mia. kr. optaget i euro. Rentetilpasningslåne er afdragsfri i en periode på 10 år.

Rente- og valutarisici er driftsmæssigt de mest ustyrbare, da de ikke umiddelbart kan aktivitetskompenseres.

Miljø

DTU følger løbende forbrug af el, varme, vand, brændstoffer samt affaldsmængder. Der henvises til den specifikke beskrivelse i afsnittet om grønne tiltag på DTU.

Forventet økonomisk udvikling

DTU forventer for 2006 et mindre overskud. Det realiserede resultat er afhængigt af omfanget af bygningsvedligehold, hvoraf de største dele endnu ikke er igangsat pga. manglende langsigtet finansiering.

Udviklingen i driften inden for uddannelse og forskning herunder eksternt finansieret forskning forventes positiv med stigende indtægter vedr. forskning og let stigende indtægter vedr. de øvrige poster.

Det er ledelsens forventning, at der inden for de kommende år vil være behov for en tilpasning af DTU's finansielle situation hvad angår kapitaltilskuddets størrelse samt tilvejebringelse af kapital til nødvendigt bygningsvedligehold og -fornyelse.

Begivenheder efter balancedagen

DTU har i januar 2006 fået en donation til indkøb af elektronmikroskoper fra A.P. Møller og Hustru Chastine McKinney Møllers Fond til almene Formaal. Gaven har en værdi på næsten 100 mio. kr. og er den største private forskningsdonation i Danmark nogensinde. DTU forventer at gaven vil bidrage væsentligt til at gøre Danmark til centrum for forskning i nanoteknologi.

DTU har i 2006 overtaget aktierne i DFM A/S (Dansk Fundamental Metrologi A/S). DFM A/S har overtaget aktiviteterne i den selvejende institution af samme navn og er godkendt som GTS institut. DFM's aktiviteter forventes at understøtte DTU's innovationsstrategi vedr. viden- og teknologioverførsel til dansk erhvervsliv.

Der er herudover efter ledelsens opfattelse ikke indtruffet begivenheder efter regnskabsårets udløb af betydning for årsrapporten for 2005.

2. Regnskab

2.1 Anvendt regnskabspraksis

Regnskabsgrundlag

Årsrapporten for DTU er udarbejdet i overensstemmelse med Bekendtgørelse nr. 1489 af 14. december 2004 om tilskud og regnskab mv. ved universiteterne. Bekendtgørelsen henviser til lov om statens regnskabsvæsen. Det primære regnskabsmæssige grundlag er således ændret i forhold til 2004, hvor DTU aflagde regnskab i henhold til reglerne i årsregnskabsloven. Årsrapporten er aflagt i DKK 1.000.

Som følge af ændringer i det primære regnskabsgrundlag er anvendt regnskabspraksis for kapitalandele i dattervirksomheder ændret. Hidtil er kapitalandele i dattervirksomheder blevet indregnet til indre værdi, dog er der foretaget nedskrivning i det omfang DTU, som følge af vedtægter eller aftale, ikke kan eller forventer at modtage udbytte. Fra og med 2005 måles kapitalandele i dattervirksomheder til dagsværdi eller kostpris såfremt dagsværdien ikke kan opgøres. Ændringer i regnskabspraksis påvirker ikke resultatet eller egenkapital.

Den anvendte regnskabspraksis er i 2005 endvidere ændret vedrørende indregning af formålsbestemte indtægter på finansloven. Formålsbestemte indtægter på finansloven blev tidligere indregnet i modtagelsesåret. Dette er i 2005 ændret, således at indregning foretages i takt med, at omkostningerne afholdes. Dette svarer til den praksis DTU benytter for eksterne tilskud og donationer jf. nedenfor. Ændringen har medført en reduktion af årets resultat på 9,3 mio. kr. (2004: 6,4 mio. kr.), en forøgelse af passiver på 9,3 mio. kr. (2004: 6,4 mio. kr.), og en reduktion af egenkapitalen pr. 31. december 2005 med 22,9 mio. kr. (2004: 13,6 mio. kr.).

Præsentationen af resultatopgørelsen er i 2005 ændret i forhold til tidligere år, idet periodiserede anlægsdonationer nu indtægtsføres som en del af regnskabsposten "Eksterne midler til forskning". Tidligere blev anlægsdonationer modregnet i regnskabsmæssige afskrivninger.

Koncernregnskab

Der er i overensstemmelse med statens regnskabsregler herom ikke udarbejdet koncernregnskab.

Omregning af fremmed valuta

Transaktioner i fremmed valuta er i årets løb omregnet til transaktionsdagens kurs. Gevinster og tab, der opstår mellem transaktionsdagens kurs og kursen på betalingsdagen, indregnes i resultatopgørelsen som en finansiel post.

Tilgodehavender, gæld og andre monetære poster i fremmed valuta, som ikke er afregnet på balancedagen, omregnes til

balancedagens valutakurs. Forskellen mellem balancedagens kurs og kursen på tidspunktet for tilgodehavendets eller gældsforpligtelsens opståen eller indregning i seneste årsrapport indregnes i resultatopgørelsen som en finansiel post.

Resultatopgørelsen

Indtægtstyper

Generelt

DTU's indtægter omfatter statslige tilskud til basisforskning, taxameterindtægter til undervisning samt driftsindtægter i den ordinære bevilling. Derudover modtages donationer og tilskud, indtægter ved samarbejdsaftaler, deltagerbetaling for deltidsuddannelse samt mindre indtægter ved salgsvirksomhed i øvrigt.

Statslige tilskud

DTU er en tilskudsberettiget institution, og årets tilskud fremgår af den årlige finanslov. Tilskud indregnes som hovedregel som indtægt i den periode, de vedrører. Formålsbestemte tilskud indregnes dog i takt med afviklingen af den aktivitet, tilskuddet dækker.

Taxameterindtægterne udbetales med acontobeløb hver måned på baggrund af forventede studenterårsværk. Hvert år i oktober opgøres den faktuelle produktion af studenterårsværk og de modtagne acontobetalinge reguleres.

Eksterne tilskud og donationer

Modtagne tilskud og tilsagn herom, herunder indtægter fra samarbejdsaftaler, hvor der fra givers side er knyttet betingelser til anvendelsen, indregnes som indtægt i takt med, at omkostningerne afholdes.

Tilskud, hvortil der ikke er knyttet betingelser, indregnes som indtægt på tidspunktet for modtagelsen.

Deltagerbetaling ved deltidsuddannelse, salgsvirksomhed i øvrigt samt huslejeindtægter indregnes som indtægt i den periode indtægten vedrører.

Omkostninger

Omkostninger omfatter de eksterne omkostninger, der er medgået til årets aktivitet. De omfatter personaleomkostninger, forbrugsvarer, tjenesteydelser, forsikringspræmier, leasingydelser, vedligeholdelsesomkostninger og øvrige driftsomkostninger ved at drive universitetet.

Omkostninger fordeles på formål efter principper fastsat af VTU. Det tilstræbes, at så stor en del af DTU's omkostninger som

muligt henføres direkte til udadrettede/faglige formål, dvs. uddannelse, forskning og innovation. Omkostninger, der ikke kan henføres direkte til formål, fordeles ved hjælp af fordelingsnøgler.

Balancen

Immaterielle anlægsaktiver

Opfindelser og patenter

Som en integreret del af DTU's virksomhed pågår til stadighed en omfattende forskning. Som altovervejende hovedregel er denne forskning ikke kommerciel, og omkostningsføres derfor løbende i takt med afholdelsen. Opfindelser, der er klart definerede og identificerbare, hvor den tekniske udnyttelse og et potentielt marked er påvist, og hvor der forventes at kunne indgås en aftale med en ekstern samarbejdspartner, indregnes som immaterielle anlægsaktiver.

Udgifter til patenter omkostningsføres i resultatopgørelsen, indtil et udtaget patent er genstand for aktiv kommercielisering. På dette tidspunkt aktiveres årets afholdte patentudgifter i balancen og afskrives over patentets løbetid, dog højst 20 år. Der finder løbende en vurdering sted af udnyttelsesmulighederne, som danner grundlag for fastsættelsen af værdien af rettighederne og den økonomiske levetid.

Materielle anlægsaktiver

Grunde og bygninger, som er overtaget fra staten ved etableringen pr. 1. januar 2002, er værdisat til genanskaffelsværdien på overtagelsestidspunktet og som fastsat i universitetsloven. Materielle anlægsaktiver anskaffet efter 1. januar 2002 behandles som følger:

- Grunde måles til kostpris. Der afskrives ikke på grunde.
- Bygninger, forsøgsudstyr, it-udstyr samt driftsmateriel og inventar måles til kostpris med fradrag af akkumulerede afskrivninger.
- Materielle anlægsaktiver under udførelse måles til kostpris.

Kostpris omfatter anskaffelsespris med tillæg af omkostninger direkte knyttet til anskaffelsen, samt omkostninger til klargøring.

Afskrivningsgrundlaget, som udgøres af kostpris, fordeles lineært over aktivernes forventede brugstid, der udgør:

| | |
|--|---------|
| Bygninger (fra overtagelsestidspunktet) | 40 år |
| Installationer og renovering ved udlejning (indeholdt i regnskabsposten bygninger) | 15 år |
| Forsøgsudstyr | 5-15 år |
| It-udstyr | 3-5 år |
| Driftsmateriel og inventar | 5-15 år |

Aktiver med en anskaffelsessum på under 100.000 kr. omkostningsføres i anskaffelsesåret.

Anlægsaktiver modtaget som donationer

DTU modtager løbende anlægsaktiver som legater eller donationer fra virksomheder, legater og privatpersoner. Hvis der er tale om aktiver, som ville være indregnet som anlægsaktiver, såfremt DTU selv havde finansieret dem, indregnes en skønnet kostpris af donationerne under de enkelte anlægsaktivgrupper. Anlægsaktiverne afskrives efter den sædvanlige regnskabspraksis. Som modpost til de indregnede værdier indregnes en periodeafgrænsningspost, der benævnes "Periodiserede donationer". Denne post opløses og indregnes i resultatopgørelsen under eksterne midler til forskning i samme takt som afskrivningen af de anlægsaktiver, den vedrører.

Nedskrivning af anlægsaktiver

Den regnskabsmæssige værdi af immaterielle og materielle anlægsaktiver gennemgås årligt for at afgøre, om der er indikation af værdiforringelse ud over det, som udtrykkes ved afskrivning. Hvis dette er tilfældet foretages fornøden nedskrivning over resultatopgørelsen.

Finansielle anlægsaktiver

Kapitalandele i dattervirksomheder

Virksomheder, i hvilke universitetet besidder flertallet af stemmerettighederne eller på anden måde øver bestemmende indflydelse, betragtes som dattervirksomheder. Kapitalandele i dattervirksomheder indregnes og måles til dagsværdi eller kostpris såfremt dagsværdien ikke kan opgøres.

Andre værdipapirer og kapitalandele

Andre værdipapirer og kapitalandele omfatter aktier DTU har modtaget i forbindelse med udnyttelse af optioner. Aktierne er værdiansat til skønnet markedsværdi.

Udlån til dattervirksomhed måles til amortiseret kostpris eller til en lavere nettorealiseringsværdi.

Optioner og warrants i innovationsselskaber

Med henblik på kommercialisering af opfindelser gjort af forskere ansat ved DTU, etableres samarbejde med eksterne partnere omkring oprettelse af innovative selskaber. Dette sker ved, at DTU indskyder rettigheder til opfindelser i selskaberne mod som vederlag at modtage optioner eller warrants. De modtagne optioner og warrants giver rettighed til, men ikke pligt til, på et senere tidspunkt at tegne aktier i selskaberne til en forud fastsat kurs.

Rettighederne udnyttes alene, hvis opfindelserne har en kommerciel værdi på tidspunktet for udnyttelsesretten. Optioner og warrants indregnes i balancen, såfremt en værdi kan måles pålideligt.

Tilgodehavender

Tilgodehavender måles i balancen til amortiseret kostpris eller en lavere nettorealiseringsværdi, hvilket svarer til pålydende værdi med fradrag af nedskrivning til imødegåelse af tab. Nedskrivninger til tab opgøres på grundlag af en individuel vurdering af de enkelte tilgodehavender.

Tilgodehavender fra salg af ydelser mv.

Tilgodehavender fra salg af ydelser mv. omfatter blandt andet gennemførte tilskudsbaserede forskningsaktiviteter, opfyldelse af samarbejdsaftaler, deltidsuddannelse, Danmarks Tekniske Videncenters publikationstjenester, husleje samt rekvirerede kurser og andre rekvirerede arbejder.

Mellemværende med legater administreret af DTU

DTU varetager sekretariatsfunktionen for en række legater. Mellemværender med legaterne som følge af den løbende administration optages som tilgodehavender eller forpligtelser. Legaternes kapitalindestående indgår ikke i balancen, men i en note om legaterne oplyses kapitalindestående i legaterne placeret hos pengeinstitutter ifølge de seneste depotudskrifter, for dermed at give et billede af omfanget af DTU's aktivitet på dette område.

Tilgodehavender fra igangværende tilskudsaktiviteter

DTU indgår løbende aftaler med virksomheder, offentlige institutioner og private organisationer om forskningsvirksomhed. Af aftalerne fremgår, hvilke aktiviteter tilskudsgiver betaler. I det omfang DTU afholder omkostninger til aktiviteter, som er tilskuds-dækket i henhold til aftalerne, men hvor tilskuddene endnu ikke er indbetalt, indregnes de tilskud, som DTU har erhvervet ret til, som tilgodehavender fra igangværende tilskudsaktiviteter.

Øvrige periodeafgrænsningsposter

Periodeafgrænsningsposter opført som aktiver omfatter afholdte omkostninger vedrørende efterfølgende regnskabsår.

Værdipapirer

Værdipapirer omfatter børsnoterede obligationer, der måles til dagsværdi på balancedagen.

Langfristede gældsforpligtelser

Fastforrentede lån, der forventes holdt til udløb, indregnes ved låneoptagelsen til det modtagne provenu med fradrag af afhold-

te transaktionsomkostninger. I efterfølgende perioder måles lånene til amortiseret kostpris svarende til den kapitaliserede værdi ved anvendelse af den effektive rente, således at forskellen mellem provenuet og den nominelle værdi (kurstabet) indregnes i resultatopgørelsen over låneperioden.

Kortfristede gældsforpligtelser

Periodeafgrænsningsposter opført som forpligtelser udgøres af modtagne betalinger vedrørende indtægter i de efterfølgende år.

Følgende periodeafgrænsningsposter vises særskilt:

Forudbetalte bundne tilskud

Modtagne tilskud, der dækker omkostninger, som endnu ikke er afholdt, indregnes som forudbetalte bundne tilskud. Til dækning af overheadomkostninger ved tilskudsaktiviteter beregner DTU et vederlag. Vederlaget indregnes som indtægt i takt med anvendelsen af tilskuddene. Den periodiserede del af vederlaget indregnes som en forpligtelse under Øvrige periodeafgrænsningsposter.

Periodiserede donationer

Som omtalt under anlægsaktiver indregnes værdien af anlægsaktiver modtaget som donationer til skønnet kostpris. Modposten til anlægsaktiverne er en periodisering af donationens værdi, som indtægtsføres lineært under indtægter over samme periode som de tilhørende anlægsaktiver afskrives, således at resultatopgørelsen netto ikke påvirkes af de omkostningsførte afskrivninger.

Øvrige gældsforpligtelser måles til amortiseret kostpris, der hovedsageligt svarer til nominel værdi.

Eventualaktiver

Kunstværker

Universitetet har modtaget en betydelig samling af kunstværker fra forskellige givere gennem tiden. Kunstværker indgår ikke i balancen.

Pengestrømsopgørelse

Pengestrømsopgørelsen viser DTU's pengestrømme for året opdelt på drifts-, investerings- og finansieringsaktivitet, årets forskydning i likvider samt universitetets likvider ved årets begyndelse og slutning. Pengestrømsopgørelsen kan ikke udledes alene af det offentliggjorte regnskabsmateriale.

Pengestrømme fra driftsaktivitet

Pengestrømme fra driftsaktiviteten opgøres som årets resultat reguleret for ikke kontante resultatposter som af- og nedskriv-

ninger, samt ændring i driftskapitalen, renteindbetalinger og -udbetalinger. Driftskapitalen omfatter omsætningsaktiver minus kortfristede gældsforpligtelser eksklusive de poster, der indgår i likvider.

Pengestrømme fra investeringsaktivitet

Pengestrømme fra investeringsaktiviteten omfatter pengestrømme fra køb og salg af immaterielle, materielle og finansielle anlægsaktiver.

Pengestrømme fra finansieringsaktivitet

Pengestrømme fra finansieringsaktiviteten omfatter pengestrømme fra optagelse og tilbagebetaling af langfristede gældsforpligtelser.

2.2 Resultatopgørelse

1. januar - 31. december

| Note | 2005 DKK 1.000 | 2004 DKK 1.000 |
|---|-------------------|-------------------|
| Uddannelse | 366.223 | 360.163 |
| Forskning | 526.004 | 469.049 |
| Øvrige indtægter på finansloven | 338.186 | 333.696 |
| Eksterne midler til forskning | 415.728 | 401.320 |
| Kommerciel indtægtsdækket virksomhed | 24.656 | 25.175 |
| Andre indtægter | 50.421 | 77.595 |
| 1 Indtægter | 1.721.218 | 1.666.998 |
| Uddannelse | 359.403 | 361.724 |
| Forskning | 776.534 | 722.640 |
| Formidling og vidensudveksling | 57.456 | 56.542 |
| Generel ledelse, adm. og service | 96.820 | 84.509 |
| Bygningsdrift | 332.877 | 326.016 |
| 2 Ordinære driftsomkostninger i alt | 1.623.090 | 1.551.431 |
| Resultat af ordinær drift | 98.128 | 115.567 |
| 3 Andre driftsposter (andre kapitalandele) | -154 | 410 |
| Resultat før finansielle poster | 97.974 | 115.977 |
| 4 Finansielle indtægter | 12.499 | 10.313 |
| 5 Finansielle omkostninger | 90.377 | 86.961 |
| Årets resultat | 20.096 | 39.329 |
| Årets resultat foreslås anvendt således: | | |
| - Overført resultat | 20.096 | 39.329 |
| I alt | 20.096 | 39.329 |

2.3 Balance pr. 31. december

Aktiver

| | 2005 | 2004 |
|--|------------------|------------------|
| Note | DKK 1.000 | DKK 1.000 |
| 6 Opfindelser og patenter | 5.515 | 5.162 |
| Immaterielle anlægsaktiver | 5.515 | 5.162 |
| 7 Grunde og bygninger | 3.556.225 | 3.561.376 |
| 7 Forsøgsudstyr | 75.545 | 72.444 |
| 7 It-udstyr | 21.071 | 36.717 |
| 7 Driftsmateriel og inventar | 57.779 | 56.066 |
| 7 Anlægsaktiver under udførelse | 0 | 1.264 |
| Materielle anlægsaktiver | 3.710.620 | 3.727.867 |
| 8 Kapitalandele i dattervirksomheder | 259.273 | 252.273 |
| 8 Andre værdipapirer og kapitalandele | 1.794 | 1.948 |
| 8 Lån til dattervirksomhed | 33.694 | 35.000 |
| Finansielle anlægsaktiver | 294.761 | 289.221 |
| Anlægsaktiver | 4.010.896 | 4.022.250 |
| Tilgodehavender fra salg af ydelser mv. | 42.328 | 36.183 |
| Andre tilgodehavender | 16.698 | 21.581 |
| Tilgodehavender fra igangværende tilskudsaktiviteter | 107.856 | 108.369 |
| 9 Øvrige periodeafgrænsningsposter | 4.697 | 3.183 |
| Tilgodehavender | 171.579 | 169.316 |
| Værdipapirer | 168.647 | 165.333 |
| Likvide beholdninger | 345.801 | 262.162 |
| Omsætningsaktiver | 686.027 | 596.811 |
| Aktiver i alt | 4.696.923 | 4.619.061 |

Passiver

| Note | 2005 DKK 1.000 | 2004 DKK 1.000 |
|--|-------------------|-------------------|
| Indskudskapital | 2.093.050 | 2.093.050 |
| Overført resultat | 71.127 | 51.031 |
| Egenkapital | 2.164.177 | 2.144.081 |
| 10 Prioritetsgæld | 1.755.163 | 1.750.433 |
| 11 Periodiserede donationer | 104.723 | 120.525 |
| Langfristede gældsforpligtelser | 1.859.886 | 1.870.958 |
| Leverandører af varer og tjenesteydelser | 168.028 | 130.507 |
| 12 Anden gæld | 24.455 | 22.947 |
| Feriepengeforpligtelse | 126.834 | 115.610 |
| Forudbetalte bundne tilskud | 183.038 | 171.161 |
| 11 Periodiserede donationer | 34.255 | 34.179 |
| 13 Øvrige periodeafgrænsningsposter | 136.250 | 129.618 |
| Kortfristede gældsforpligtelser | 672.860 | 604.022 |
| Gældsforpligtelser | 2.532.746 | 2.474.980 |
| Passiver i alt | 4.696.923 | 4.619.061 |

- 14 Samlet indestående for legater administreret af DTU
- 15 Medarbejderforhold
- 16 Pantsætninger og sikkerhedsstillelser
- 17 Kontraktlige forpligtelser
- 18 Eventualforpligtelser og andre økonomiske forpligtelser
- 19 Eventualaktiver
- 20 Finansielle instrumenter
- 21 Nærtstående parter
- 22 Særskilte regnskaber for aktiviteter i henhold til lov nr. 483 af 9. juni 2004 om teknologioverførsel mv.
- 23 Særskilt regnskab for tilskudsfinansieret forskningsvirksomhed, Andre tilskudsfinansierede aktiviteter og indtægtsdækket virksomhed mv.

Egenkapitaloppgørelse

| | 2005 | 2004 |
|---|------------------|------------------|
| | DKK 1.000 | DKK 1.000 |
| Indskudskapital 1. januar | 2.093.050 | 1.848.277 |
| Modtaget aktier i SCION-DTU a/s | 0 | 241.087 |
| Modtaget aktier i Bioneer A/S | 0 | 3.686 |
| Indskudskapital 31. december | 2.093.050 | 2.093.050 |
| Overført resultat 1. januar | 51.031 | 18.943 |
| Principskifte vedr. finanslovsindtægter | 0 | -7.241 |
| Årets resultat | 20.096 | 39.329 |
| Overført resultat 31. december | 71.127 | 51.031 |
| Egenkapital 31. december | 2.164.177 | 2.144.081 |

2.4 Pengestrømsopgørelse

1. januar - 31. december

| Note | 2005 DKK 1.000 | 2004 DKK 1.000 |
|--|-------------------|-------------------|
| Årets resultat | 20.096 | 39.329 |
| Tilbageførsel af poster uden likviditetseffekt: | | |
| 7 Af- og nedskrivninger på anlægsaktiver | 138.973 | 128.987 |
| 11 Årets indtægtsførsel af anlægsdonationer | -35.327 | -31.145 |
| 11 Anlægsdonationer modregnet i tab ved afgang | -175 | -3.385 |
| Nedskrivning til imødegåelse af tab på projekter | -5.000 | 0 |
| Værdiregulering af andre værdipapirer og kapitalandele | 154 | -530 |
| Valutakursregulering af prioritetsgæld | 3.377 | -1.068 |
| Amortisering af kurstab på prioritetsgæld | 1.353 | 1.280 |
| Ændring i driftskapital: | | |
| Ændring i tilgodehavender mv. | 2.737 | 42.884 |
| Ændring i kortfristede gældsforpligtelser | 68.762 | 126.830 |
| Pengestrømme fra driftsaktivitet | 194.950 | 303.182 |
| Køb af værdipapirer, netto | -3.314 | -104.569 |
| 7 Køb af materielle anlægsaktiver | -121.629 | -140.589 |
| 7 Afgang af materielle anlægsaktiver | 284 | 6.578 |
| 6 Køb af immaterielle anlægsaktiver | -2.195 | -2.360 |
| 6 Afgang af immaterielle anlægsaktiver | 1.461 | 1.331 |
| 8 Køb af finansielle anlægsaktiver | -7.000 | 0 |
| 8 Udlån til dattervirksomhed, netto | 1.306 | -35.000 |
| Pengestrømme fra investeringsaktivitet | -131.087 | -274.609 |
| 11 Modtagne anlægsdonationer | 19.776 | 37.633 |
| Pengestrømme fra finansieringsaktivitet | 19.776 | 37.633 |
| Ændring i likvide beholdninger | 83.639 | 66.206 |
| Likvide beholdninger ved årets begyndelse | 262.162 | 195.956 |
| Likvide beholdninger ved årets udgang | 345.801 | 262.162 |

2.5 Noter

| Note 1. Indtægter | 2005 | 2004 |
|---|------------------|------------------|
| | DKK 1.000 | DKK 1.000 |
| Heltidsuddannelse (finanslov) | 342.940 | 337.849 |
| Deltidsuddannelse (finanslov) | 4.298 | 4.104 |
| Adgangskursus | 18.985 | 18.210 |
| Uddannelse | 366.223 | 360.163 |
| Basisforskningstilskud (finanslov) | 431.071 | 395.225 |
| Ph.d.-finansiering (finanslov) | 94.933 | 73.824 |
| Forskning | 526.004 | 469.049 |
| Øvrige formål | 110.442 | 120.281 |
| Kapitaltilskud | 216.528 | 204.586 |
| Grundtilskud | 1.105 | 1.105 |
| Andre tilskud | 10.111 | 7.724 |
| Øvrige indtægter på finansloven | 338.186 | 333.696 |
| Tilskudsfinansieret forskningsvirksomhed | 370.517 | 356.610 |
| Periodiserede anlægsdonationer | 35.327 | 31.145 |
| Andre tilskudsfinansierede aktiviteter | 9.884 | 13.565 |
| Eksterne midler til forskning | 415.728 | 401.320 |
| Kommerciel indtægtsdækket virksomhed | 24.656 | 25.175 |
| Huslejeindtægter | 17.813 | 9.932 |
| Suppl. mindre virksomhed, notesalg, konferencer mv. | 22.923 | 23.407 |
| Refusion af energiafgifter vedr. tidl. år | 0 | 34.372 |
| Deltagerbetaling deltidsuddannelse | 8.028 | 8.453 |
| Patentindtægter | 1.657 | 1.431 |
| Andre indtægter | 50.421 | 77.595 |
| Indtægter i alt | 1.721.218 | 1.666.998 |

| Note 2. Ordinære driftsomkostninger | 2005 | 2004 |
|--|------------------|------------------|
| | DKK 1.000 | DKK 1.000 |
| Uddannelse: | | |
| Personaleomkostninger | 278.390 | 259.364 |
| Øvrige omkostninger | 81.013 | 102.360 |
| Uddannelse i alt | 359.403 | 361.724 |
| Forskning: | | |
| Personaleomkostninger | 330.424 | 268.968 |
| Øvrige omkostninger | 123.044 | 120.184 |
| Eksterne midler til forskning: | | |
| Personaleomkostninger | 221.245 | 259.108 |
| Øvrige omkostninger | 101.821 | 74.380 |
| Forskning i alt | 776.534 | 722.640 |
| Formidling og vidensudveksling: | | |
| Personaleomkostninger | 26.069 | 25.838 |
| Øvrige omkostninger | 31.387 | 30.704 |
| Formidling og vidensudveksling i alt | 57.456 | 56.542 |
| Generel ledelse, adm. og service: | | |
| Personaleomkostninger | 52.964 | 47.914 |
| Øvrige omkostninger | 43.856 | 36.595 |
| Generel ledelse, adm. og service i alt | 96.820 | 84.509 |
| Bygningsdrift: | | |
| Personaleomkostninger | 30.890 | 30.861 |
| Øvrige omkostninger | 205.933 | 203.728 |
| Bygningsafskrivninger | 96.054 | 91.427 |
| Bygningsdrift i alt | 332.877 | 326.016 |
| Ordinære driftsomkostninger | 1.623.090 | 1.551.431 |
| Honorar til revisorer: | | |
| Revision | 550 | 519 |
| Andre ydelser | 517 | 50 |
| Honorar til revisorer i alt | 1.067 | 569 |
| Specifikation iht. tilskudsbekendtgørelsens § 9 litra f: | | |
| Uddannelse | 488.811 | 491.881 |
| Forskning | 1.056.135 | 982.663 |
| Myndighedsopgaver | 0 | 0 |
| Øvrige formål | 78.144 | 76.887 |
| Omkostninger i alt | 1.623.090 | 1.551.431 |

| Note 3. Andre driftsposter | 2005 | 2004 |
|--|-------------|------------|
| | DKK 1.000 | DKK 1.000 |
| Indtægt af andre værdipapirer og kapitalandele | -154 | 410 |
| I alt | -154 | 410 |

| Note 4. Finansielle indtægter | 2005 | 2004 |
|--|---------------|---------------|
| | DKK 1.000 | DKK 1.000 |
| Renter og kursregulering af værdipapirer | 4.508 | 3.262 |
| Renter af bankindeståender | 5.803 | 5.635 |
| Renter af udlån til dattervirksomhed | 1.639 | 348 |
| Øvrige | 549 | 0 |
| Valutakursreguleringer | 0 | 1.068 |
| I alt | 12.499 | 10.313 |

| Note 5. Finansielle omkostninger | 2005 | 2004 |
|----------------------------------|---------------|---------------|
| | DKK 1.000 | DKK 1.000 |
| Renter af prioritetsgæld | 86.653 | 86.480 |
| Øvrige finansielle omkostninger | 125 | 178 |
| Valutakursreguleringer | 3.599 | 303 |
| I alt | 90.377 | 86.961 |

Note 6. Immaterielle anlægsaktiver

| Opfindelser og patenter | 2005 |
|--|--------------|
| | DKK 1.000 |
| Kostpris pr. 1. januar 2005 | 5.836 |
| Tilgang | 2.195 |
| Afgang | -1.654 |
| Kostpris pr. 31. december 2005 | 6.377 |
| Af- og nedskrivninger pr. 1. januar 2005 | 674 |
| Årets af- og nedskrivninger | 381 |
| Afgang | -193 |
| Af- og nedskrivninger pr. 31. december 2005 | 862 |
| Regnskabsmæssig værdi 31. december 2005 | 5.515 |
| Regnskabsmæssig værdi 31. december 2004 | 5.162 |

Note 7. Materielle anlægsaktiver

| 2005 | Grunde og bygninger | Forsøgs-udstyr | It-udstyr | Driftsmateriel og inventar | Anlægsaktiver u. udførelse | Materielle anlægsaktiver i alt |
|--|---------------------|----------------|----------------|----------------------------|----------------------------|--------------------------------|
| DKK 1.000 | | | | | | |
| Kostpris pr. 1. januar 2005 | 3.815.519 | 166.997 | 103.732 | 91.873 | 1.264 | 4.179.385 |
| Tilgang | 90.903 | 16.526 | 1.566 | 12.634 | 0 | 121.629 |
| Afgang | 0 | -189 | 0 | -1.050 | -4 | -1.243 |
| Overført til/fra andre poster | 0 | 1.260 | 0 | 0 | -1.260 | 0 |
| Kostpris pr. 31. december 2005 | 3.906.422 | 184.594 | 105.298 | 103.457 | 0 | 4.299.771 |
| Af- og nedskrivninger pr. 1. januar 2005 | 254.143 | 94.553 | 67.015 | 35.807 | 0 | 451.518 |
| Årets af- og nedskrivninger | 96.054 | 14.510 | 17.212 | 10.816 | 0 | 138.592 |
| Afgang | 0 | -14 | 0 | -945 | 0 | -959 |
| Af- og nedskrivninger pr. 31. dec. 2005 | 350.197 | 109.049 | 84.227 | 45.678 | 0 | 589.151 |
| Regnskabsmæssig værdi 31. dec. 2005 | 3.556.225 | 75.545 | 21.071 | 57.779 | 0 | 3.710.620 |
| Regnskabsmæssig værdi 31. dec. 2004 | 3.561.376 | 72.444 | 36.717 | 56.066 | 1.264 | 3.727.867 |

Af årets tilgang på 121,6 mio. kr. er 19,8 mio. kr. finansieret via donationer jf. note 11

Årets afskrivninger udgør 139 mio. kr. og fremkommer således:

| | |
|---|----------------|
| Afskrivninger på materielle anlægsaktiver jf. ovenstående | 138.592 |
| Afskrivninger på immaterielle anlægsaktiver jf. note 6 | 381 |
| Årets afskrivninger | 138.973 |

Note 8. Finansielle anlægsaktiver

| 2005 DKK 1.000 | Kapitalandele i dattervirksomheder | Andre værdipapirer og kapitalandele | Lån til dattervirksomhed | Finansielle anlægsaktiver i alt |
|---------------------------------------|---------------------------------------|--|-----------------------------|------------------------------------|
| Kostpris pr. 1. januar 2005 | 252.273 | 1.948 | 35.000 | 289.221 |
| Tilgang | 7.000 | 0 | 0 | 7.000 |
| Afgang | 0 | -154 | -1.306 | -1.460 |
| Kostpris pr. 31. december 2005 | 259.273 | 1.794 | 33.694 | 294.761 |
| Kostpris pr. 31. december 2004 | 252.273 | 1.948 | 35.000 | 289.221 |

Oversigt over kapitalandele i dattervirksomheder og associerede virksomheder:

| Navn | Resultat | Egenkapital | Aktiekapital | Stemme- og ejerandel |
|---------------------------------|----------|-------------|--------------|----------------------|
| SCION-DTU a/s, Hørsholm | 7.202 | 257.095 | 100.000 | 100% |
| Bioneer A/S, Hørsholm | 1.363 | 5.923 | 600 | 100% |
| DTU Innovation A/S, Kgs. Lyngby | 4.831 | 20.721 | 1.200 | 100% |
| DTU-HF a.m.b.a., Holte | 0 | 1.000 | 0 | 50% |

Kostpris for DTU-HF a.m.b.a. udgør 0 kr. og er derfor ikke indregnet i balancen.

Note 9. Øvrige periodeafgrænsningsposter

Periodeafgrænsningsposter udgøres af forudbetalte omkostninger vedrørende husleje, forsikringspræmier, abonnementer mv.

| Note 10. Prioritetsgæld | 2005 | 2004 |
|--|------------------|------------------|
| Prioritetsgæld forfalder efter nedenstående orden: | DKK 1.000 | DKK 1.000 |
| Inden for 1 år | 0 | 0 |
| Mellem 1 og 5 år | 0 | 265.280 |
| Efter 5 år | 1.755.163 | 1.485.153 |
| I alt | 1.755.163 | 1.750.433 |

| Note 11. Periodiserede donationer | 2005 | 2004 |
|---|----------------|----------------|
| | DKK 1.000 | DKK 1.000 |
| Regnskabsmæssig værdi 1. januar | 154.704 | 151.601 |
| Modtaget i året | 19.776 | 37.633 |
| Årets indtægtsførsel | -35.502 | -34.530 |
| Regnskabsmæssig værdi 31. december | 138.978 | 154.704 |

Heraf:

| | | |
|--------------|----------------|----------------|
| Langfristet | 104.723 | 120.525 |
| Kortfristet | 34.255 | 34.179 |
| I alt | 138.978 | 154.704 |

Periodiserede donationer vedrører følgende aktivtyper:

| | | |
|----------------------|----------------|----------------|
| Bygninger | 24.782 | 24.493 |
| It-udstyr | 20.359 | 34.514 |
| Forsøgsudstyr | 63.777 | 64.978 |
| Maskiner og inventar | 30.060 | 30.719 |
| I alt | 138.978 | 154.704 |

| Note 12. Anden Gæld | 2005 | 2004 |
|--|---------------|---------------|
| | DKK 1.000 | DKK 1.000 |
| Skyldig refusion vedr. ikke-fradragsberettiget moms | 0 | 2.866 |
| Skyldige personskatter mv. | 13.205 | 12.594 |
| Skyldig løn | 2.889 | 3.418 |
| Deposita | 5.329 | 903 |
| Øvrige forpligtelser | 3.032 | 3.166 |
| I alt | 24.455 | 22.947 |

| Note 13. Øvrige periodeafgrænsningsposter | 2005 | 2004 |
|--|----------------|----------------|
| | DKK 1.000 | DKK 1.000 |
| Forudbetalt tilskud | 101.310 | 98.785 |
| Formålsbestemte finanslovsindtægter | 22.888 | 13.608 |
| Forudbetalt refusion vedr. ikke-fradragsberettiget moms | 6.000 | 14.364 |
| Periodiseret overhead bidrag | 5.472 | 2.861 |
| Øvrige | 580 | 0 |
| I alt | 136.250 | 129.618 |

| Note 14. Samlet indestående for legater administreret af DTU | 2005 | 2004 |
|---|---------------|---------------|
| | DKK 1.000 | DKK 1.000 |
| Legaternes samlede kapital- indestående pr. 31. december | 20.990 | 33.127 |

| Note 15. Medarbejderforhold | 2005 | 2004 |
|--|----------------|----------------|
| | DKK 1.000 | DKK 1.000 |
| Lønninger | 824.393 | 783.556 |
| Pensioner | 113.072 | 106.038 |
| Andre omkostninger til social sikring | 2.518 | 2.444 |
| I alt | 939.983 | 892.038 |
| Heraf udgør vederlæg til: | | |
| Direktion (6 personer) | 6.769 | 6.047 |
| Bestyrelse (10 personer) (2004: 4 personer) | 652 | 300 |
| I alt | 7.421 | 6.347 |
| Gennemsnitligt antal årsværk i 2005 udgør 2.251 inkl. timelærere, censorer og ph.d.-studerende (2004: 2.138) | | |

Note 16. Pantsætninger og sikkerhedsstillelser
Til sikkerhed for prioritetsgæld pr. 31. december 2005 på 1,75 mia. kr. er der givet pant i grunde og bygninger, hvis regnskabsmæssige værdi pr. 31. december 2005 udgør knap 3,6 mia. kr.

Note 17. Kontraktlige forpligtelser
Universitetet har påtaget sig operationelle leasingforpligtelser, der pr. 31. december 2005 udgør i alt 5,4 mio. kr. i uopsigelighedsperioden (2004: 10,8 mio.kr.). De operationelle leasingkontrakter har en uopsigelighedsperiode på indtil 36 måneder.

Note 18. Eventualforpligtelser og andre økonomiske forpligtelser
Nogle af DTU's medarbejdere er tjenestemænd, som DTU har en forpligtelse til at betale rådigheds løn til i 36 måneder, hvis de opsiges. Den maksimale forpligtelse kan opgøres til 83 mio. kr. Pensionsforpligtelser til tjenestemænd er afdækket ved løbende indbetaling af pensionsbidrag til Finansstyrelsen.

For ph.d.-studerende indestår DTU for betaling af de studerendes løn i den 3-årige periode, hvor deres ansættelseaftaler er uopsigelige fra universitetets side. Forpligtelsen kan blive aktuel, hvis lønomkostningerne ikke dækkes af virksomheder eller institutioner, der er indgået uddannelsesaftaler med.

Der er tegnet all risks forsikring på bygningerne, produkt- og professionel ansvar, bestyrelses- og direktionsansvarsforsikring samt lovpligtig medarbejderforsikring. Herudover er DTU omfattet af Statens selvforsikringsprincip.

Området, hvor DTU er placeret, var tidligere udlagt som Lundtofte Flyveplads (den nordlige del) og gartneri (sydlige del). I den sydvestlige ende af arealet har der tidligere været en losseplads. Området var oprindeligt en svagt, mod nord skrånende slette, der blev terrasseret i forbindelse med opførelsen af DTU, hvorfor en meget stor del af bygningerne og terræninstallationerne er opført på/etableret i opfyld. Ved enkelte lejligheder er der konstateret behersket olie- og/eller tungmetalfurening i jorden; det nærmere omfang er ukendt.

Note 19. Eventualaktiver
Optioner og warrants i innovationsselskaber
Optioner og warrants i innovationsselskaber omfatter rettigheder til at erhverve aktier i de pågældende selskaber. Aftalerne giver ret til at erhverve aktier efter en vis årrække til en forud fastsat værdi. DTU har kaldt aktier i 1 af disse selskaber i 2005.

Kunstværker
Universitetet har modtaget en betydelig samling af kunstværker fra forskellige givere gennem tiden. Kunstværker indgår ikke i balancen.

Note 20. Finansielle instrumenter

Omfanget og arten af universitetets primære finansielle instrumenter fremgår af balancen. Universitet anvender ikke afledte finansielle instrumenter. Nedenfor gives oplysninger om betingelser, der kan påvirke beløb, betalingstidspunkt eller opgørelsen af fremtidige betalinger, hvor sådanne oplysninger ikke fremgår direkte af regnskabet eller følger sædvanlige forretningsvilkår:

| Finansielle instrumenter | Vilkår | Rente | 31. december 2005 |
|-------------------------------|--|---------------------------------|-------------------|
| | | | DKK 1.000 |
| Bankindeståender | På anfordring | Variabel rente på 0 - 2,5 % | 345.801 |
| Obligationer, fast forrentede | Maksimal varighed på 2 år | Effektiv rente i gennemsnit 3 % | 168.647 |
| Langfristede lån: | | | |
| Variabelt forrentede | Stående lån, gennemsnitlig løbetid 10 år | Rente p.t. 4,1% | 1.755.163 |

De langfristede lån rentetilpasses primo 2012 (halvdelen af gælden) og primo 2016 (halvdelen af gælden).

Note 21. Nærtstående parter

| Nærtstående part | Grundlag |
|---|---|
| Ministeriet for Videnskab, Teknologi og Udvikling (VTU) | Tilskud til forsknings- og undervisningsvirksomhed. Beføjelser i henhold til Universitetsloven |
| Undervisningsministeriet | Tilskud til undervisningsvirksomhed. Beføjelser i henhold til Gymnasieloven |
| Bestyrelse og daglig ledelse | Ledelseskontrol |
| Folketingets Finansudvalg | Aktstykke nr. 109 af 17. april 2002 (Som selvejende institution er DTU forpligtet til at forelægge investeringer over 50 mio. kr. for Folketingets Finansudvalg.) |
| DTU Innovation A/S, Kgs. Lyngby, DK | Dattervirksomhed (100 % ejerskab) |
| SCION-DTU a/s, Hørsholm, DK | Dattervirksomhed (100 % ejerskab) |
| Bioneer A/S, Hørsholm, DK | Dattervirksomhed (100 % ejerskab) |
| IPU - selvejende institution med tilknytning til DTU Kgs. Lyngby, DK | Samarbejde om udviklingsprojekter for det danske samfund og dansk erhvervsliv. |
| Studentersociale foreninger | Tilskud til studenterforeninger, Polyteknisk Forening og udgifter til Tankel-ordning samt samarbejde vedr. andre studentersociale ordninger. Herudover stiller DTU lokaler til rådighed for "Studentercentrene": Polyteknisk Forening, Studenterpræsten, Studenterrådgivningen, DSE, IAESTE, Cactus, Polyteknisk kollegieSelskab, Buddy, BEST, Kollegie konsulentordningen. |
| Polyteknisk Kollegie Selskab a.m.b.a., Kgs. Lyngby, DK | DTU har 1 ud af 5 bestyrelsesposter |
| DTU-HF a.m.b.a., Holte, DK | DTU ejer sammen med Holte Fjernvarme selskabet, som har til formål at forsyne parterne med fjernvarme gennem det af selskabet ejede varmedistributionsnet. |

Transaktioner

- DTU's transaktioner med VTU har i 2005 omfattet modtagelse af tilskud på i alt 1,2 mia. kr. Hertil kommer 118 mio. kr. vedr. refusion af ikke-fradragsberettiget moms.
- DTU's transaktioner med Undervisningsministeriet har i 2005 omfattet modtagelse af tilskud på 19 mio. kr. vedr. Adgangskursus.
- DTU har i december 2005 købt 50 % af aktierne i DTU Innovation A/S fra SCION-DTU a/s. Købsprisen andrager 7 mio. kr. SCION-DTU a/s har i årets løb afdraget 1,3 mio. kr. på lån ydet af DTU til renovering af SCION I.
- DTU har i 2005 modtaget 11,4 mio. kr. i tilskud fra IPU.
- DTU har i 2005 ydet i alt 3,3 mio. kr. dels som tilskud og dels som betaling for studentersociale aktiviteter varetaget af Polyteknisk Forening. Herudover har der ikke, bortset fra normalt ledelsesvederlag, været gennemført transaktioner med bestyrelse, daglig ledelse, ledende medarbejdere, tilknyttede virksomheder eller øvrige nærtstående parter.

Note 22. Særskilte regnskaber for aktiviteter i henhold til lov nr. 483 af 9. juni 2004 om teknologioverførsel mv.

DTU har ikke haft aktiviteter i henhold til loven i 2005.

Note 23. Særskilt regnskab for tilskudsfinansieret forskningsvirksomhed, andre tilskudsfinansierede aktiviteter og indtægtsdækket virksomhed mv.

Nedenstående segmentoplysninger er en opfyldelse af kravene i § 9 litra e

| | 2005 | 2004 |
|---|---------------|----------------|
| | DKK 1.000 | DKK 1.000 |
| UK 10 - ordinær virksomhed | | |
| Indtægter | 1.280.680 | 1.240.913 |
| Omkostninger | -1.264.091 | -1.210.491 |
| Intern nettooverførsel af overhead | 75.345 | 68.430 |
| Institutionsintern nettooverførsel | 3.177 | 20.242 |
| Årets resultat før finansielle poster | 95.111 | 119.094 |
| UK 90 - indtægtsdækket virksomhed | | |
| Indtægter | 24.656 | 25.175 |
| Omkostninger | -21.142 | -12.631 |
| Intern nettooverførsel af overhead | -5.265 | -735 |
| Institutionsintern nettooverførsel | 2.217 | -12.526 |
| Årets resultat før finansielle poster | 466 | -717 |
| UK 95 - Tilskudsfinansieret forskningsvirksomhed | | |
| Indtægter | 405.844 | 387.755 |
| Omkostninger | -329.325 | -315.909 |
| Intern nettooverførsel af overhead | -69.476 | -67.230 |
| Institutionsintern nettooverførsel | -4.646 | -7.016 |
| Årets resultat før finansielle poster | 2.397 | -2.400 |
| UK 97 - Andre tilskudsfinansierede aktiviteter | | |
| Indtægter | 9.884 | 13.565 |
| Omkostninger | -8.532 | -12.400 |
| Intern nettooverførsel af overhead | -604 | -465 |
| Institutionsintern nettooverførsel | -748 | -700 |
| Årets resultat før finansielle poster | 0 | 0 |
| I alt | | |
| Indtægter | 1.721.064 | 1.667.408 |
| Omkostninger | -1.623.090 | -1.551.431 |
| Samlede institutionsoverførsler | 78.522 | 88.672 |
| Samlede institutionsoverførsler | -78.522 | -88.672 |
| Årets resultat før finansielle poster | 97.974 | 115.977 |

Indtægterne afspejles direkte i regnskabet, jf. note 1 og 3, mens omkostningerne på de enkelte underkonti ikke kan genfindes i regnskabet, som følge af fordelingen af omkostninger på formål. Der er således ikke en entydig sammenhæng mellem den enkelte underkonto og et bestemt formål. Som følge af, at indtægterne i den tilskudsfinansierede virksomhed (UK95-97) indtægtsføres i takt med forbruget, udgør årets resultat efter finansielle poster for disse underkonti i princippet nul. Det anførte driftsresultat før finansielle poster for UK95 skyldes periodisering af overheadbidrag samt tilbageføring af hensættelse vedr. tab på projekter.

3. Målrapportering

3.1 Rapportering af DTU's udviklingskontrakt 2005

| Mål | Resultater | Status |
|--|---|--------|
| DTU vil i kontraktåret 2005 opstille en procedure, hvorefter universitetets forskningsmiljøer af verdensklasse kan identificeres. | <p>Der er udarbejdet første udgave af en model for identifikation af særligt succesrige forskningsmiljøer. Modellen omfatter:</p> <ul style="list-style-type: none">- Analyse af forskningsmiljøernes rammebevillinger, eksterne bevillinger og bemanding,- Samarbejde med eksterne parter og omfang af publikationer med internationale medforfattere,- Antal af patenter og opfindelser- Sammenligning af forskningsmiljøernes 'citation impact' med verdensgennemsnittet inden for samme fagområde. <p>DTU anser sammenligningen af citation impact som et centralt element i modellen og har tentativt valgt at betegne det som verdensklasse, hvis citation impact for forskningsmiljøet ligger væsentligt over verdensgennemsnittet. Udvikling af metoder og analyser fortsætter i 2006.</p> | ■ |
| DTU vil i 2005 fremlægge et katalog med 4 konkrete virkemidler til, hvordan universitetet gennem forskning, uddannelse og innovationsaktiviteter kan bidrage til udviklingen af de danske forskningsbaserede SMV'er. | <p>I regi af Danish Pharma Consortium afprøvedes med succes et 'matchmaking' koncept, hvor SMV'er og forskere blev bragt sammen mhp. start af fælles erhvervsPhD-projekter, samarbejdsaftaler mv.</p> <p>Ligeledes er der iværksat en undersøgelse af ønsker og forventninger til universitetets rolle som leverandør af teknologisk viden med særligt fokus på, hvilke aktiviteter inden for kompetenceudvikling samt efter- og videreuddannelse der med fordel kan udbydes i fremtiden til erhvervslivet, herunder til SMV'er.</p> <p>I samarbejde med CBS har DTU udviklet en ny tværfaglig diplomingeniøruddannelse i teknologi og økonomi. Den tværfaglige profil skal medvirke til at tiltrække flere ingeniører til SMV'er. Uddannelsen har studiestart 1. september 2006.</p> <p>DTU har fået midler fra VTU til et 2-årigt udviklingsprojekt til fremme af erhvervssamarbejdet på uddannelsesområdet, bl.a. til fremme af samarbejde med SMV'er. I 2005 er den overordnede praksis vedrørende praktik og virksomhedsprojekter blevet afdækket og vil danne udgangspunkt for videreudvikling af en central projekt- og praktikportal. Rammerne for en europæisk undersøgelse af bedste praksis for virksomhedsprojekter og praktik på 4 udvalgte tekniske universiteter er fastsat og en ekstern konsulent knyttes til opgaven.</p> | ■ |
| DTU formulerer i 2005 en kvalitetspolitik, der integrerer arbejdet med kvalitet i det eksisterende ledelsessystem. | <p>Der er udarbejdet en kvalitetspolitik gældende for hele universitetet. Politikens holdninger indarbejdes på line med de øvrige politikkers i f.eks. UdviklingsMål og Virkemidler og Institut Handlingsplaner, og udgør således et nyt aspekt i DTU's samlede ledelsessystem.</p> | ■ |

■ Mål opfyldt ■ Mål delopfyldt efter planen ■ Mål opgivet ■ Mål ikke opfyldt efter planen

| Mål | Resultater | Status |
|--|--|--------|
| Lancering af edb-plattform for faglige netværk blandt alumner. | Alumneforeningens hjemmeside er relanceret september 2005 med betydelige forbedringer i forhold til brugervenlighed og synlighed af de faglige netværk blandt alumner. Relanceringen har medvirket til et øget antal tilmeldinger til Alumneforeningen, så der i dag er 6.500 medlemmer, svarende til 21 % af alumnerne. | ■ |
| I samarbejde med IAK styrke mulighederne for karrierevejledning. | Samarbejdet med IAK har i 2005 bl.a. omfattet: Afholdelse af karrierearrangementer, etablering af arbejdsgruppe, der skal tilvejebringe yderligere, relevante data om DTU's dimittender, samt dialog om, hvilke operationelle aktiviteter DTU's erhvervsvejledning kan indeholde i fremtiden. Samarbejdet vil fortsætte i 2006 med en overordnet samarbejdsaftale mellem IAK og DTU som ramme og med konkrete aktiviteter gennemført som projekter. | ■ |
| Etablering af advisory boards på alle institutter. | Der er med udgangen af 2005 etableret advisory boards på alle 16 institutter og centre. | ■ |
| Dialogmøder med DI, IDA, Dansk Metal og FRI. | DTU har løbende kontakt med arbejdsgiver- og arbejdstagerorganisationerne. En formel dialogrunde blev gennemført i 2005 i forbindelse med udvikling af de kommende kandidatuddannelser og indgik som et centralt partsindlæg i ansøgningen til VTU om de fremtidige 2-årige kandidatuddannelser. | ■ |
| DTU søges i 2005 af mindst 2.000 potentielle studerende svarende til bruttosøgningen i 2004. | Målet er opfyldt, idet i alt 2.295 personer søgte om en studieplads ved DTU i 2005. | ■ |
| Andelen af optagne matematiske studenter med over 8 i karaktergennemsnit er i 2005 mindst 40 % på diplomingeniøruddannelsen. Andelen af optagne matematiske studenter med over 9 i karaktergennemsnit er i 2005 mindst 40 % på civilingeniøruddannelsen. | På diplomingeniørområdet var den gennemsnitlige optagelseskarakter 8,1, og 53 % af de optagne havde karakteren 8 eller derover. De optagne på bacheloruddannelsen til civilingeniør havde i 2005 et gennemsnit fra adgangsgivende eksamen på 9,1. 53 % af de optagne havde et gennemsnit på 9 eller derover. | ■ |
| DTU fastholder den høje gennemførelse på uddannelserne, det lave frafald og har som mål, at studietiderne ikke forlænges. Relevante tal for målopfyldelsen offentliggøres på DTU's hjemmeside. | Der er fokus på studerendes gennemførelse og frafald på uddannelserne. Data overvåges løbende centralt, og et udsnit af både studerende på 1. semester og studerende, der er udmeldt, er interviewet. Der har været afholdt et seminar herom for væsentlige interessenter på diplomingeniøruddannelsen. I 2006 udarbejdes en handlingsplan med nye initiativer og korrigerende handlinger. Alle relevante data offentliggøres på www.dtu.dk og via link til Rektorkollegiets frafaldsundersøgelse. | ■ |

| Mål | Resultater | Status |
|---|--|--------|
| DTU vil i 2005 formulere anbefalede studieforløb i udlandet for 25 % af bachelorstudielinjerne. | <p>Der er i løbet af 2005 udarbejdet vejledning for udlandsophold på følgende 4 bacheloruddannelser (ud af i alt 13 liner):</p> <ul style="list-style-type: none"> - Bioteknologi - Elektroteknologi - Matematik og Teknologi - Fysik og Nanoteknologi <p>Retningslinjer er annonceret på hjemmesiden, og de studerende gøres derudover opmærksomme på mulighederne ved informationsmøder på bachelorlinjerne.</p> | ■ |
| DTU vil i kontraktperioden etablere samarbejdsaftaler med mindst ét excellent partneruniversitet. | <p>Der er etableret aftale om Faculty exchange med University of Wisconsin-Madison (UWM). De første udvekslinger er planlagt for 2006 (2 fra DTU til UWM og 3 fra UWM til DTU). Der er parallelt etableret en bilateral aftale om studenterudveksling.</p> <p>Institut for Produktion og Ledelse har etableret aftale med Rensselaer Polytecnic om udveksling af studerende fra hhv. 'Design & Innovation' på DTU og det tilsvarende PDI-program (product design and innovation) på Rensselaer.</p> <p>DTU har indgået samarbejdsaftaler med 3 højt estimerede universiteter i Korea:</p> <ul style="list-style-type: none"> - Postech i Pohang - KAIST (Korean Advanced Institute of Science and Technology) - SNU (Seoul National University) <p>Aftalerne omfatter i første omgang udveksling af studerende. Udvekslingerne er påbegyndt i 2005.</p> | ■ |
| DTU vil i kontraktperioden etablere en model for evaluering af uddannelseselementer. | <p>Der er udarbejdet første version af koncept for evalueringer af 1. studieår og studiestartsprogrammer på hele civilbachelor- og diplomingeniøruddannelsen. LearningLab DTU har primo 2005 ansat en konsulent med kompetence inden for evalueringsområdet mhp. at udbygge metoder til evaluering og kvalitetssikring inden for rammerne af DTU's kvalitetspolitik. Der er udarbejdet 1. årsevalueringer af 3 civilbachelorlinjer samt studiestartsevalueringer for i alt 4 civilbachelorlinjer og diplomingeniørretninger.</p> | ■ |
| DTU vil beskrive styrkerne i hhv. diplomingeniøruddannelsen og bacheloruddannelsen i teknisk videnskab gennem kompetencebeskrivelser. Samtidigt klargøres forskellen mellem de 2 uddannelser. | <p>Der er udarbejdet en første version af overordnede kompetenceprofiler for hhv. diplomingeniør- og civilbacheloruddannelsen samt af faglige kompetencemål for alle diplomingeniør- og civilbacheloruddannelser. De faglige kompetencemål indarbejdes primo 2006 i en ensartet skabelon for en samlet kompetencebeskrivelse af den enkelte uddannelse.</p> | ■ |

■ Mål opfyldt ■ Mål delopfyldt efter planen ■ Mål opgivet ■ Mål ikke opfyldt efter planen

| Mål | Resultater | Status |
|--|--|--------|
| Kvaliteten af forskningsindsatsen skal på 3 veldefinerede områder placere DTU blandt verdens førende universiteter. | På grundlag af den tidligere omtalte model har DTU forsøgsvis identificeret 4 forskningsområder, der inden for deres respektive fagområder vurderes som værende i verdensklasse. De 4 områder er: - Optisk kommunikation repræsenteret ved COM•DTU - Bioinformatik repræsenteret ved Center for Biologisk Sekvensanalyse (CBS) - Indeklimaforskning repræsenteret ved International Centre for Indoor Environment and Energy (ICIEE) - Nanoteknologi repræsenteret ved Center for Atomicscale Materials Physics (CAMP) og Dansk Grundforskningscenter for Individuel Nanopartikel Funktionalitet (CINF). | ■ |
| 900 – 1.000 ISI-indekserede publikationer eller noget hermed ækvivalent (monografier, internationalt anvendte lærebøger, disputatser el.lign.). Dette er en fastholdelse af det nuværende høje niveau. | DTU's forskere publicerede i 2005 1.135 publikationer indekseret i ISI's databaser. | ■ |
| Citationstallene udvikler sig relativt i samme omfang som tallene for TU Delft, ETH Zürich, KTH Stockholm og TU München. | Som i øvrige år måles i et løbende 5-årigt 'citationsvindue' (i 2005 for årene 1997-2002). Citation impact for DTU og de 4 udenlandske universiteter viser en mindre og sammenlignelig stigning for alle 5 set i forhold til sidste års måling. Målt ud fra indeks 100 i 1996 ligger DTU i 2002 på indeks 141, mens TU München på en 2. plads har indeks 133. | ■ |
| Omfanget af eksterne forskningsmidler skal i 2005 fastholdes på et niveau med gennemsnittet af de seneste 3 år (ca. 400 mio.kr.). | DTU har i 2005 realiseret driftsindtægter på godt 382 mio. kr., hvortil kommer indtægtsførte anlægsdonationer på ca. 35 mio. kr., i alt 417 mio. kr. | ■ |
| DTU vil øge optaget til ph.d.-studiet – målet er at gå fra et niveau på ca. 150 om året til ca. 250 i løbet af de næste 2-3 år. | DTU har i 2005 optaget 188 ph.d.-studerende og er på vej til at opfylde målet. Det er lykkedes næsten at fordoble optaget af erhvervsPhD-studerende i 2005 i forhold til 2004. Under forudsætning af tilstedeværelse af de nødvendige bevillinger, forventes målet opfyldt inden for den angivne tidsramme. | ■ |
| Niveauet for antal af artikler med forfatter fælles med RISØ fastholdes på mindst 20 pr. år. | Der blev i 2005 forfattet 41 ISI-indekserede artikler i samarbejde med RISØ. | ■ |
| DTU vil i regi af SCION-DTU a/s have indrettet og udlejet 4.500 m ² i 2005. | SCION-DTU a/s, Lyngby, udlejede ultimo 2005 10.820 m ² til 44 lejere. | ■ |

| Mål | Resultater | Status |
|---|--|--------|
| DTU vil i kontraktperioden afdække omfanget og karakteren af samarbejdet nærmere i en interessentanalyse. | Baseret på oplysningerne i DTU's administrative driftssystemer er igangsat en kortlægning af universitetets mangeartede interessentrelationer. | ■ |
| 200 indgåede samarbejdsaftaler med eksterne parter. | DTU indgik 350 samarbejdsaftaler med eksterne parter i 2005. | ■ |
| 2 indgåede licensaftaler. | DTU har indgået en ny licens- og optionsaftale vedrørende et patent og 17 nye royalty-/licensaftaler om software licenser. | ■ |
| 2 solgte patenter. | DTU har solgt 10 patenter til 6 virksomheder, dels mod betaling i aktier, dels ved erlæggelse af vederlag. | ■ |
| 2 spin-outs byggende på teknologi fra DTU. | Patenteret teknologi fra DTU er indgået i de 3 nye virksomheder: Glycom ApS, Amminex A/S og Nanomask ApS. | ■ |
| Learning-lab-faciliteterne udvides med 20 % i 2005. | Den oprindelige begrænsede plan er ændret til fordel for en større renovering samt relokalisering og udbygning af forskellige faciliteter til især studerende. Den reviderede plan vil give en 50 % forøgelse af LearningLab's undervisningsfaciliteter og derudover give studerende og besøgende en række andre nye faciliteter af både faglig og social karakter. Ombygningen er igangsat. | ■ |
| DTU's ydre miljø vedligeholdes, således at campus fortsat fremtræder smuk. | <p>Der er 2004/05 udarbejdet en dispositionsplan for opholdspladser, torve og P-pladser, ikke mindst med henblik på opretholdelse af områdets skønhedsværdier og oprindeligt planlagte karakter samtidig med at nye bygninger og nye arealanvendelser i øvrigt indpasses.</p> <p>Der er i 2005 gennemført renovering af to gårdrum i bygning 101A. Resultatet betegnes i en uafhængig tilstandsrapport som "et smukt og beroligende skue". Der er ligeledes gennemført renovering af Kemitorvet for og det er i den forbindelse besluttet at genetablere torvet med den oprindelige belægningssten af hensyn til fastholdelse af det oprindelige præg, frem for at anvende nye billigere og mere stabile typer belægning. Tilsvarende renovering af Produktionstorvet planlægges gennemført i 2006.</p> <p>I 2004/05 er i forlængelse af færdiggørelsen af DANCHIP's nye reentrumlaboratorium gennemført en renovering og nyplantning på Ørstedes Plads så den fremstår i smuk overensstemmelse med det nye reentrumlaboratoriums moderne udseende samtidig med, at den oprindelige parkarkitektur er fastholdt.</p> <p>I den daglige drift af området lægges vægt på, at veje, stier, pladser og beplantning fremtræder velplejet og vel vedligeholdt, hvilket umiddelbart lader sig observere.</p> | ■ |

■ Mål opfyldt ■ Mål delopfyldt efter planen ■ Mål opgivet ■ Mål ikke opfyldt efter planen

| Mål | Resultater | Status |
|---|--|--------|
| DTU har som mål at få opført yderligere 2 kollegier på campus inden for en tidshorisont på 4 år. | Der er indgået aftaler med en bygherre om etablering af et andelskollegium i DTU's sydøstlige område med 72 boliger i første etape. Byggeriet er startet ultimo 2005. Etape 2 med ca. 90 boliger påregnes igangsat umiddelbart efter afslutningen af første etape. Der arbejdes desuden med projektering af et internationalt kollegium. Målet ventes indfriet inden for den angivne tidshorisont. | ■ |
| DTU vil etablere en ordning med startpakker (særlige forskningsressourcer) mhp. at tiltrække udvalgte udenlandske forskere. | DTU har etableret ordningen og den er sat i drift i starten af 2005. Startpakken udgør maksimalt 2 mio. kr. pr. professor, fordelt på de 2 første år i ansættelsen. | ■ |
| DTU vil etablere en særlig stipendieordning – kaldet H.C. Oersted Postdoc Programme – mhp. at fastholde yngre talenter i en modningsfase. | Efter annonceringen modtog DTU ca. 5 gange så mange ansøgninger som antallet af stipendier fra særdeles velkvalificerede kandidater. Af det store ansøgerfelt er 10 lovende udenlandske yngre forskere, som alle har fremlagt gode og perspektivrige forskningsplaner, tilbudt ansættelse på DTU. | ■ |
| DTU vil i kontraktperioden udvikle et nyt koncept for medarbejderudviklingssamtaler svarende til den nye personalepolitik. | Er udviklet og implementeret. Der gennemføres medarbejderudviklingssamtaler (MUS) med alle ansatte. Koncept for MUS udvikles løbende og indgår i DTU's samlede ledelsesværktøjer, så der er sammenhæng fra individniveau (MUS) over institutniveau (UdviklingsMål og Virkemidler) til universitetsniveau (strategi og politikker). | ■ |
| DTU's ledelse vil til stadighed arbejde med at udnytte de særlige muligheder, der er skabt gennem DTU's selveje til gavn for løsningen af universitetets opgaver sådan som de bl.a. er beskrevet i nærværende kontrakt. | Bygningsmæssigt har mulighederne i selvejet været medvirkende til, at DTU i 2005 har kunnet gennemføre planlægning af et nyt andelskollegium på campus, ligesom der er igangsat en markant renovering af studenterkantin. Hertil kommer overdragelse af bygninger til SCION-DTU a/s, der har istandsat disse med henblik på udlejning og i 2005 opnået 44 lejemål. Endvidere er en lokalplan blevet godkendt efter forudgående godkendelse af ny regionplan. | ■ |

4. Personale

4.1 Personale og organisationsudvikling

Rekruttering

Antallet af udenlandske ansøgere til videnskabelige stillinger er øget i 2005, hvilket er i overensstemmelse med DTU's vision om at være internationalt anerkendt som et førende teknisk-naturvidenskabeligt universitet. Generelt har der været øget fokus på rekruttering af nye medarbejdere til både videnskabelige og teknisk/administrative stillinger. Universitetet har oplevet gode muligheder for rekruttering af nye medarbejdere og har generelt ikke haft svært ved at tiltrække gode ansøgere, hvilket er positivt i lyset af en øget konkurrence om de mest kvalificerede kandidater.

De problemer, der har været i forbindelse med at tiltrække stærke internationale ansøgere, hænger primært sammen med muligheder for aflønning (herunder skatteforhold), sprog og geografisk placering. For at forbedre rammerne for gæsteforskere og øge mulighederne for international rekruttering blev der i 2005 igangsat et "International Faculty Service"-projekt, som skal sikre bedre information, modtagelse og integration af internationale forskere på DTU.

En side af den øgede fokus på rekruttering har været udvikling af en egentlig rekrutteringsportal på den nye hjemmeside samt implementering af et web-baseret rekrutteringssystem til brug for TAP-ansættelser. Disse tiltag forventes at styrke DTU's position i konkurrencen om at tiltrække de mest kvalificerede ansøgere, ligesom administration af ansøgningerne effektiviseres betydeligt.

Kompetenceudvikling

Der er i 2005 sket en intensivering af kompetenceudviklingen hos både ledere og medarbejdere, hvor der sideløbende med den faglige kompetenceudvikling er gennemført en række større initiativer, som er omtalt nedenfor.

Lederudviklingsprogram

Lederudviklingsprogrammet har siden starten i 2004 haft til formål at bidrage til at implementere universitetets personalepolitik og lederrolle. I 2005 er der afholdt træning i selvledelse, teambuilding, coaching, konfliktløsning, ligesom der er afholdt længerevarende generelle lederforløb for kommende ledere og specialkurser i f.eks. kommunikation, kundeorientering, forandringsledelse og kvalitetsudvikling. Der er i 2005 afholdt i alt 33 kurser for ledere, alle med høj deltagertilfredshed.

Kurser i ledelse af forskningsprojekter

I 2005 er der udviklet og gennemført et kursusprogram i ledelse af forskningsprojekter. Programmet har som mål at effektivisere og styrke kvaliteten i ledelsen af universitetets forsknings-

projekter. Programmet er modulopbygget og omfatter bl.a. projektlederrollen, projektgennemførelse, formidling, projektfinansiering og projektøkonomistyring. Kurserne er primært udviklet internt og undervisningen gennemføres af ansatte med stor viden inden for området. Uddannelsen afsluttes med en international certificering iht. International Project Management Association (IPMA), niveau D. Der har i 2005 været afholdt 14 kurser med en høj deltagertilfredshed.

Medarbejderudvikling

I efteråret 2005 er der udbudt et medarbejderudviklingsprogram på tværs af institutterne, som omfatter faglige kompetencer inden for it, sprog, økonomi, indkøb, didaktik og pædagogisk træning, arbejdsmiljø og generel projektledelse. Hertil kommer kursustilbud i udvikling af mere personorienterede kompetencer, bl.a. coaching, selvledelse, kommunikation og teambuilding.

Kompetenceudviklingsfonden

DTU modtog i 2005 midler fra Statens Center for Kompetence- og Kvalitetsudvikling (SCKK). Det er besluttet at anvende midlerne til kompetenceudvikling begrundet i de enkelte institutters særlige indsatsområder. 5 institutter (COM•DTU, BYG•DTU, BioCentrum, Institut for Fysik og Center for Trafik og Transport) fik med baggrund heri tildelt midler til medfinansiering af konkrete udviklingsaktiviteter.

Organisationsudvikling

Medarbejderudviklingssamtaler

2005 var første år, hvor det nye medarbejderudviklingskoncept (MUS) blev anvendt. Formålet med MUS er at skabe en dialog mellem leder og medarbejder om mål, præstationer og arbejdsopgaver samt faglig og personlig udvikling. Fastlæggelse af mål og vurdering af behov for kompetenceudvikling for det kommende år sker med udgangspunkt i institutionens overordnede mål, der bl.a. er fastlagt gennem UdviklingsMål og Virkemidle, handlingsplaner samt i den enkeltes ønsker om fortsat kompetenceudvikling. Derved sikres sammenhæng mellem medarbejderens mål og kompetenceudvikling og organisationens mål.

Inden MUS-konceptet blev taget i brug blev der gennemført et omfattende informations- og træningsprogram, der omfattede både ledere og ansatte. Således deltog 170 ledere i kurser om MUS-konceptet og samtaleteknik og 520 medarbejdere i informationsmøder om det nye koncept. Efterfølgende er MUS-konceptet evalueret i løbet af efteråret. Evalueringen har vist, at ledere og ansatte generelt er tilfredse med konceptet, men fandt behov for mindre justeringer, hvilket er foretaget efterfølgende.

Digitalt DTU

Elektronisk Sags- og Dokumenthåndtering

DTU har i 2005 forsat projektet med afklaring af ESDH (Elektro-

nisk Sags- og Dokumenthåndtering). Det er et mål for projektet, at en evt. implementering af ESDH skal give DTU et redskab, der kan medvirke til procesoptimering af administrative arbejdsgange og skabe en platform for effektiv digital håndtering og vidensdeling.

Det er derfor afgørende, at ESDH lever op til DTU's krav. Der er i 2005 lavet en behovsanalyse, der har kortlagt de vigtigste administrative arbejdsgange med henblik på yderligere effektivisering af processer i fremtiden. Ligeledes er udveksling af information og identifikation af snitflader til andre it-baserede fagsystemer blevet kortlagt. Projektet, der fortsætter i 2006, har klarlagt, hvilken leverandør der anses for at have det bedste produkt i forhold til DTU's behov.

Sideløbende med processen om valg af system er der blevet udviklet en emneordsplan, der skal skabe en god og enkel arkiveringsstruktur, der understøtter de administrative processer.

Personalepolitiske tiltag

Rygepolitik

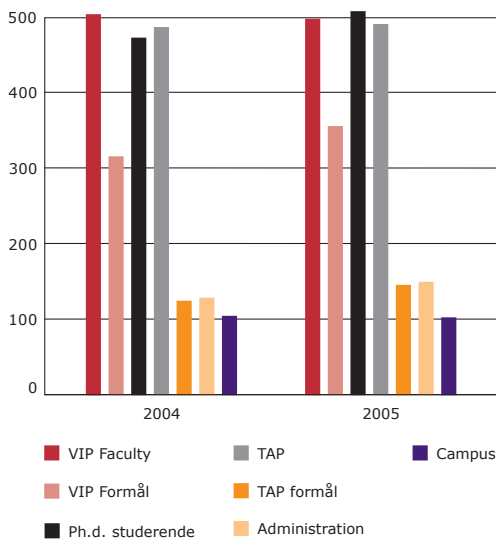
Der er i 2005 strammet op på rygepolitikken. Af hensyn til sundhed, indeklima og arbejdsmiljø ønsker DTU at sikre sine ansatte, studerende og kunder et røgfrit miljø. Derfor er det ikke længere tilladt at ryge indendørs i DTU's bygninger fra 1. januar 2006.

Bibeskæftigelse

Da DTU gerne ser, at medarbejderne også uden for universitetet arbejder for at fremme innovation, fornyelse i samfundet og deres personlige udvikling, er der i 2005 defineret og implementeret retningslinier for medarbejdernes bibeskæftigelse.

Retningslinierne omfatter alene bibeskæftigelse, der er relevant for medarbejderens ansættelse på DTU. Således skal medarbejdernes bibeskæftigelse være foreneligt med varetagelsen af de opgaver, der er forbundet med DTU-ansættelsen, herunder habilitet i forhold til andre samarbejdsparter.

DTU's personalesammensætning 2004-2005



4.2 Personalesammensætning

Udviklingen i medarbejderstaben 2004-2005

DTU har ændret opgørelsesmetode for personale ved indgangen til 2005, så opgørelsen sker i årsværk frem for hoveder. Samtidig opgør DTU personalet efter, om de er en del af faculty eller ej, snarere end efter finansieringsform. Dette medfører, at personalet kun går tilbage til 2004 (se samlet oversigt i afsnit 8.1). Der er dog i det følgende medtaget personalet fra 2001 i de tilfælde, hvor disse ikke er berørt af den nye opgørelsesmetode. Baggrunden for overgang til brug af årsværk er ønsket

om at få et mere retvisende billede af udviklingen i personale-tal samt for bedre at kunne foretage international benchmarking af personaletal.

DTU havde en stigning i det samlede personale på 112 årsværk, svarende til 5 %, fra 2004 til 2005. Der er sket en stigning i VIP på 69 årsværk med et lille fald blandt faculty og en stigning i formålsansatte VIP. Ligeledes er der sket en stor stigning i ph.d.-studerende på 35 årsværk, svarende til 7 %. Der har været en relativ mindre stigning i TAP med 24 årsværk, svarende til 4 %. Det samlede personale på institutterne er steget med i alt 93 årsværk.

Stigningen skyldes et højere aktivitetsniveau indenfor både uddannelse, forskning og innovation med deraf følgende større antal studerende, øget forskning og styrket indsats på innovationsområdet end tidligere år. Forskydningen i færre faculty og flere formålsansatte er en konsekvens af omlægningen fra reducerede faste tilskud til flere konkurrencemidler.

Administrationen og Campus Service er i samme periode steget med 19 årsværk som følge af øget indsats inden for kommunikation, projektfremskaffelse og -administration og øgede innovationsaktiviteter med samarbejdsaftaler, patenter og virksomhedsetablering.

Udviklingen i det videnskabelige personale

Det videnskabelige personale eksklusiv ph.d.-studerende er steget fra 820 årsværk i 2004 til 854 i 2005. Stigningen ses i gruppen af formålsansatte, hvilket er helt naturligt i takt med den øgede eksterne finansiering af aktiviteterne på DTU.

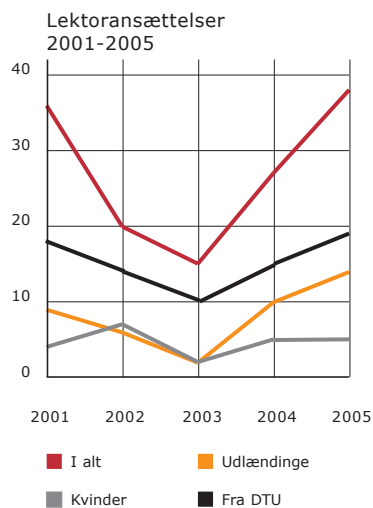
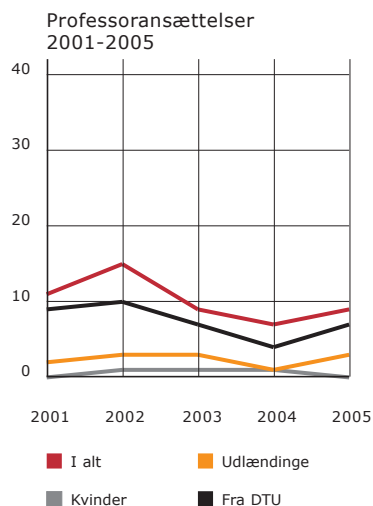
Antal årsværk for professorer er faldet med 3 på trods af en stigning i rekruttering af professorer i forhold til 2004. Dette skyldes, at der er en række professoransættelser i 2005, som først starter i 2006. Årsværk for lektorer er modsvarende steget med 7 årsværk.

Udviklingen i antal ph.d.-studerende

Antallet af ph.d.-studerende er steget med 35 årsværk svarende til 7 %. Stigningen er sket i gruppen af samfinansierede og øvrige stipendiater som følge af nye finansieringsformer. Antallet af DTU- og erhvervsstipendiater har været stabilt i perioden. Denne udvikling er i overensstemmelse med samfundets strategi om flere ph.d.-studerende indenfor teknisk naturvidenskabelig forskning.

Udviklingen i det Teknisk Administrative Personale på institutterne

Der er en stigning på 24 årsværk i det teknisk administrative personale på institutterne. I samme periode er der sket en om-



Udviklingen i kvindeandele af ansatte VIP ¹⁾

| | 2001 | 2002 | 2003 | 2004 | 2005 |
|-------------------|------|------|------|------|------|
| Adjunkter i alt | 53 | 53 | 71 | 72 | 38 |
| heraf kvinder i % | 36 | 38 | 21 | 18 | 16 |
| Lektorer i alt | 378 | 367 | 341 | 339 | 311 |
| heraf kvinder i % | 11 | 12 | 12 | 14 | 14 |
| Professorer i alt | 118 | 113 | 114 | 113 | 109 |
| heraf kvinder i % | 3 | 3 | 4 | 4 | 5 |

1) Tallene fra 2001-2004 er opgjort i relation til ordinært finansierede stillinger, mens tallene for 2005 er opgjort efter Faculty-metoden.

Personaleforhold

| | 2001 | 2002 | 2003 | 2004 | 2005 |
|------------|------|------|------|------|------|
| Fratrådte | 253 | 236 | 396 | 366 | 313 |
| Tiltrådte | 200 | 170 | 184 | 190 | 356 |
| Sygefravær | 5,3 | 5,1 | 4,9 | 4,2 | 4,4 |

fordeling, så der i 2005 er flere akademikere og færre kontor-medarbejdere end i 2004. Tendensen er en fortsættelse af udviklingen fra tidligere år og en følge af nye ledelsesformer.

Gruppen af akademikere er steget fra 128 årsværk i 2004 til 159 i 2005, der modsvares af et mindre fald i antallet af kontor-medarbejdere på 7 årsværk. Teknikergruppen har været stabil i perioden.

Udviklingen i Administration og Campus Service

Antal årsværk i administrationen er steget fra 129 i 2004 til 150 i 2005. Stigningen er primært sket inden for gruppen af akademikere, og der er således sket et kompetenceløft i administrationen. Stigningen skyldes strategiske satsninger inden for følgende områder: rekruttering af studerende, kommunikation, fundraising samt øget indsats i forhold til forskningsråd, EU, fonde og virksomheder, herunder udvikling af den nye hovedaktivitet innovation med samarbejdsaftaler, patenter mv. Antallet af ansatte i Campus Service er stabilt.

Udviklingen i antal nyansatte og fratrædelser

Antallet af nyansættelser har ligget ret stabilt omkring 200 ansættelser pr. år i perioden 2001-2004. I løbet af 2005 har der været en større tilvækst af personale og der er ansat 356 personer. Antallet af fratrædelser er faldet i 2005, hvor der var 313, der fratrådte deres stillinger, mod 396 i 2003. Denne tendens bekræfter, at DTU er kommet langt med generations-skiftet.

Udviklingen i sygefravær

Sygefraværet er lavt på DTU og har været generelt faldende siden 2001, hvor sygefraværet var 5,3 sygedage pr. medarbejder. I 2005 er der sket en lille stigning fra 4,2 til 4,4 sygedage pr. medarbejder. Sygefraværet er faldet med 0,9 sygedag siden 2001.

5.1. Arbejdsmiljøstyring

Hovedsikkerhedsudvalget har i 2005 nyformuleret DTU's arbejdsmiljømålsætning, der består af en generel del og af konkrete mål for perioden 2005-2008. For at forberede institutterne på arbejdsmiljøreformen er der udarbejdet og gennemført et nyt koncept for intern screening af arbejdsmiljøet på alle institutter. Konceptet betyder, at en sikkerhedsrepræsentant fra et 'søsterinstitut' samt en repræsentant fra Sektionen for Arbejdsmiljø gennemgår et institut og fremlægger aktionspunkter ved afslutningen af besøget. Aktionspunkter behandles enten straks eller indgår i arbejdspladsvurderingens (APV) handlingsplan for 2006.

5.2 Undervisningsmiljøet

Sikkerhedsudvalget, der dækker de fælles undervisningslokaler, har fastsat en fremtidig standard for møblering af undervisningslokaler. Der er i løbet af sommeren 2005 sket en udskiftning af stole og borde i næsten alle fælleslokaler til gruppeundervisning. Lokalerne er samtidig istandsat og har fået moderne AV-udstyr. Studenterkantinen renoveres i øjeblikket, og der har været afholdt arkitektkonkurrence om renovering af auditorierne.

5.3 Arbejdsulykker

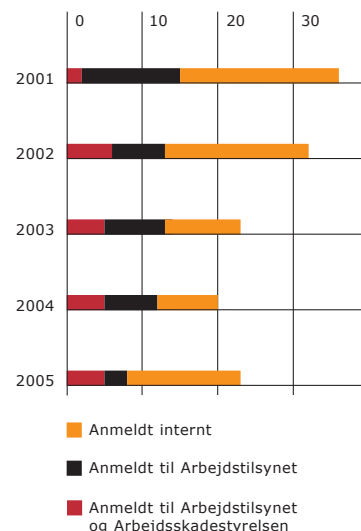
Der har i 2005 været 24 ulykker med personskade, heraf 8 med efterfølgende sygefravær, som er anmeldt til Arbejdstilsynet. Af disse er 5 anmeldt til Arbejdsskadestyrelsen med henblik på evt. erstatning. De fleste ulykker skyldes almindeligt forekommende aktiviteter som f.eks. færdsel på trapper. Der har desuden været 7 ulykker, hvor studerende er kommet lettere til skade. Selvom antallet af ulykker er lavt, følger Sektionen for Arbejdsmiljø og sikkerhedsudvalgene nøje op på hvert enkelt tilfælde.

5.4 Kemisk arbejdsmiljø

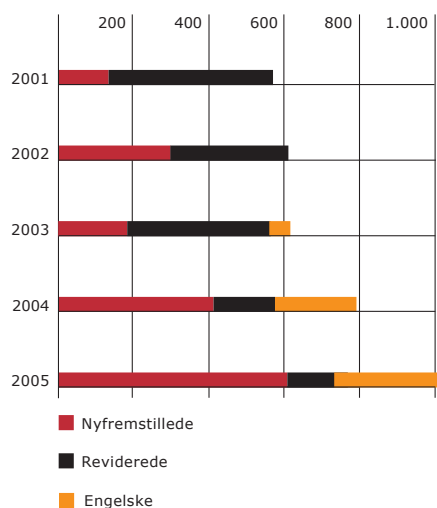
I 2004 blev kampagnen "Styr på kemien" sat i gang. Ambitionen har været, at institutterne pr. 1. september 2005 registrerede alle kemikalier, var i gang med "kemisk APV", havde sikret korrekt etikettering af kemikalier og sikret at relevante kemikaliebrugsanvisninger var bestilt. Kampagnen har krævet en stor indsats for især de 'våde institutter', men givet et flot resultat. Som led i kampagnen har der i 2005 også været fokus på mængden af kemikalier på DTU, hvilket har ført til en markant reduktion i såvel antal som mængde. Ligeledes er der bortskaffet store mængder gamle kemikalier. Der er desuden lavet en video "Sikkerhed i laboratoriet", som bl.a. bruges ved introduktion af nye kemiingeniørstuderende.

5. Arbejdsmiljø

Arbejdsulykker på DTU
2001-2005



Kemikaliebrugsanvisninger
2001-2005



5.5 Kemibrug

Der er i løbet af 2005 lavet 604 nye brugsanvisninger samt 282 oversættelser fra dansk til engelsk, så 13 % af de 4.552 brugsanvisninger nu foreligger på engelsk. Det daglige antal besøg på www.kemibrug.dk ligger på ca. 350. Kemibrug.dk har fået 3 nye kunder: Carlsberg Research Center, Hotel- og Restaurant-skolen og GEUS. Dermed er der nu 9 eksterne kunder.

5.6 Maskinsikkerhed

Ud fra kortlægningen af de enkelte værkstedsmaskiner er der sammen med et antal værkstedsledere fastlagt en fremtidig standard for de forskellige maskintyper. Hovedsikkerhedsudvalget har besluttet, at alle institutter ved udgangen af 2006 skal have en maskinsikkerhed, der opfylder standarden.

6.1 Kommunikationens udgangspunkt

DTU's kommunikation tager udgangspunkt i DTU's polytekniske mission: teknik og videnskab for samfundet. Derfor er det en højt prioriteret opgave på universitetet at delagtiggøre det omgivende samfund i forskningsresultater, og at gøre informationer om DTU tilgængelige og synlige. Dette har været drivkraften bag alle kommunikationstiltag, både internt og eksternt.

6.2 Ekstern kommunikation

Den eksterne kommunikation har i 2005 fået et løft gennem etablering af ny hjemmeside og det nye kvartalsmagasin Dynamo.

Den nye hjemmeside er et vigtigt værktøj i kommunikationen med omverdenen, herunder også potentielle studerende, som primært finder oplysninger om DTU på www.dtu.dk. 55 % af de nye studerende har i en spørgeskemaundersøgelse angivet, at DTU's hjemmeside har haft betydning for deres studievalg. Mængden af trafik på den ny hjemmeside er firdoblet i forhold til den gamle hjemmeside.

To gange i 2005 har DTU afholdt Åbent Hus for potentielle studerende. I alt havde disse to arrangementer knap 1.800 besøgende, det højeste antal nogensinde. DTU's informationsarrangement Åbent Hus er værdsat af de uddannelsessøgende og 33 % af de nye studerende har deltaget i forårets Åbent Hus-arrangement.

Kvartalsmagasinet Dynamo udsendes til ledere og beslutningstagere i dansk industri samt til erhvervslivet mere generelt, herunder også små og mellemstore virksomheder. Et vedlagt svarkort har givet 1.600 nye abonnenter. DTU's alumner modtager også magasinet, hvor de 4 sidste sider er forbeholdt DTU's Alumneforening. Et særligt svarkort til alumnerne har forøget Alumneforeningens medlemstal fra ca. 3.600 til 6.500.

Den opsøgende pressekontakt er også styrket markant via kvalitativ udvælgelse af relevante medier og journalister samt en øget grad af forberedelse af kilder.

6.3 Intern kommunikation

For at styrke den interne kommunikation er der i det forløbne år lanceret en ny campusavis, DTU Avisen. Den trykkes i 7.000 eksemplarer og udkommer 10 gange om året. DTU Avisen er på dansk, men har også en engelsk sektion. Ud over at være en intern avis udsendes DTU Avisen til 115 journalister, politikere og udvalgte interessenter.

Medio 2005 søsattes projektet "DTU Portalen", DTU's fremtidige intranet. DTU som helhed har ikke hidtil haft et intranet, men med den nye satsning forventes forbedring af informationsniveau og engagement.

7. Grønt regnskab

7.1 Organisering

Det er DTU's mål at udvikle et grønt regnskab i takt med gennemførelsen af planerne for institutionens fremtidige fysiske struktur og den løbende udvikling af organisationen.

Den fysiske omstrukturering og "fortætning" i sammenhæng med den institutsammenlægning, der trådte i kraft pr. 1. januar 2001, blev påbegyndt i 2001 og gennemføres over en årrække, bl.a. afhængigt af finansieringsmulighederne.

7.2 Forsyning

El

Fra 2001-2005 er der sket en stigning i el-forbruget på 5,5 % årligt. Stigningen fra 2004 til 2005 har været på 4,9 %. Væksten forekommer trods el-besparende foranstaltninger, jf. nedenfor. Årsagen er en fortsat vækst i el-forbrugende udstyr og installationer. I 2004/05 kan især peges på forbrugstilvækst fra DANCHIP's nye renrum og fra kollegiet, Campus Village, som er el-opvarmet.

Vækstårsagerne kan variere, men der må også i de kommende år regnes med vækst i el-forbruget på 3-5 % årligt.

Der gennemføres løbende energibesparende foranstaltninger, især i forbindelse med renoveringer og ombygninger. Pt. gælder det især opsætning af bevægelsesfølere til styring af lys, ventilation mv. I samme forbindelse opsættes energimålere, hvor det skønnes relevant. Desuden bliver alt el-forbrugende udstyr indkøbt i overensstemmelse med El-sparefondens vejledning. Energisparearbejdet forventes intensiveret i 2006:

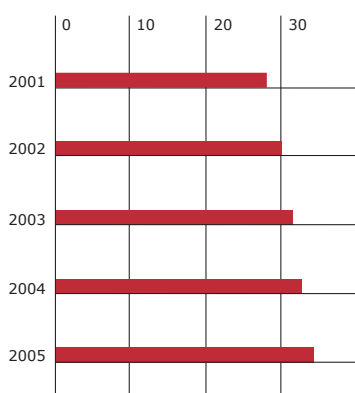
- I 2004/05 er indledt et miljøledelsesprojekt ved Institut for Miljø & Ressourcer (M&R). Projektets formål er at udvikle og indføre miljøledelse på M&R samt vise hvordan miljøledelsen kan overføres til det øvrige DTU. Der vil i den forbindelse ikke mindst blive fokuseret på energiforbrug.

- Med virkning fra 2005/06 er udsendt Cirkulære om energieffektivisering af statens institutioner, et tillæg 12 til bygningsreglementet samt bekendtgørelse om energimærkning af bygninger, alle med nye bestemmelser, som sigter mod reduktion af energiforbruget som DTU på forskellig vis vil skulle implementere.

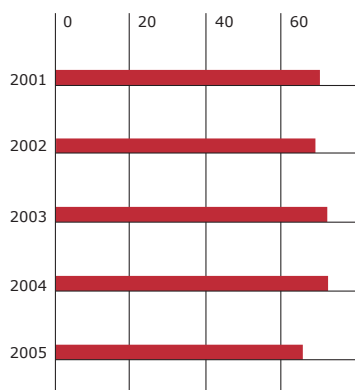
Varme

DTU's varmforsyning er baseret på naturgas. Varmeforbruget var relativt lavt i 2005. Det samme var graddagstallet. Det ses dog, at varmforsyningen varierer delvis uafhængigt af antallet

Elforbrug på DTU
2001-2005. Mio. kWh



Varmeforbrug på DTU
2001-2005. Mio. kWh



af graddage. Det skyldes at dele af forbruget går til opvarmning af brugsvand og opvarmning af indblæsningsluft til laboratorier, dvs. forbrug der helt eller delvis er uafhængigt af graddagstallet.

| Graddage | | | | |
|----------|-------|-------|-------|-------|
| 2001 | 2002 | 2003 | 2004 | 2005 |
| 2.785 | 2.624 | 2.762 | 2.466 | 2.581 |

Vand

En væsentlig del af vandforbruget går til laboratorieforsøg og lign. aktiviteter, der svinger en del fra år til år. Forbruget er steget lidt de seneste år. Det skyldes for en del forbruget i Campus Village. Det samlede forbrug ligger dog fortsat under forbrugsniveauet i 1990'erne. Som et led i den løbende vedligeholdelse udskiftes vandarmaturer med vandbesparende typer, toiletter udskiftes til typer med mindre skyl, og der indsættes behovsstyrede urinalskyl.

Med henblik på forbedret kontrol med vandforbruget opsættes ved passende lejligheder, hvor det er særlig relevant, målere på delsystemer. Således er der eksempelvis opsat vand-, el- og varmemålere på hver enkelt af de bygninger, som i disse år overtages af SCION-DTU a/s.

Brændstoffer

Til driften af DTU's 1 mio. m² store område råder DTU over en større vogn- og maskinpark. Brændstofforbruget vedrører ca. 50 køretøjer fra renovationsbiler til trucks og vans samt en snes øvrige maskiner.

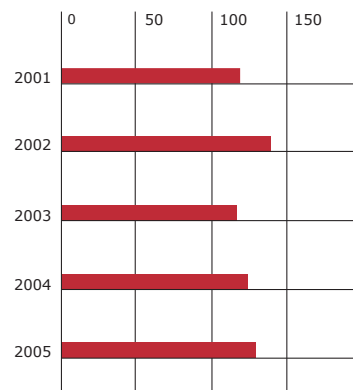
Især Park & Vej anvender en del materiel til drift og vedligehold af veje, parkeringsarealer og grønne områder samt til affaldsindsamling og bearbejdning.

Affald og genbrug

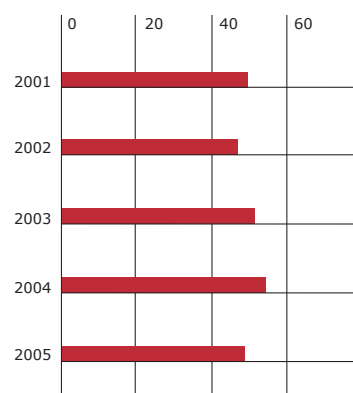
DTU følger en omfattende og detaljeret vejledning for sortering og genbrug af affald. Der sorteres på ca. 40 kategorier. Indsatsen er målrettet mod genanvendelse af de store mængder affald fra bygge- og anlægsprojekterne samt fra pleje af de grønne områder.

Udviklingen i affaldsmængderne er stærkt påvirket af tallene for jordaffald og bygningsaffald, og disse poster varierer selvfølgelig med byggeaktiviteten. Tallene stiger desuden fra 2002, fordi der med virkning fra dette år er tilkommet registrering af affald, der bortkøres af eksterne entreprenører. Hvis der ses bort fra bygningsaffald og jordaffald/haveaffald er den samlede affaldsmængde uændret eller let stigende over årene.

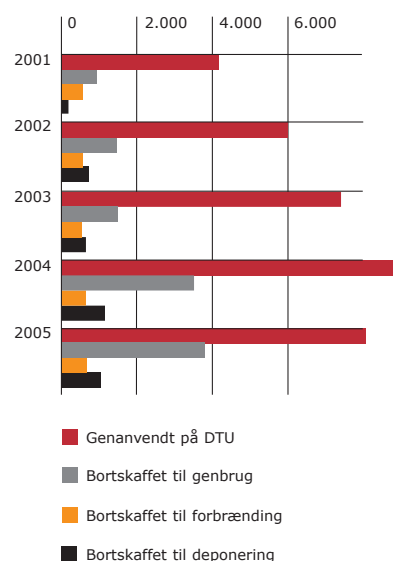
Vandforbrug på DTU
2001-2005. 1.000 m³



Brændstofforbrug på DTU
2001-2005. 1.000 l



Samlet affald på DTU
2001-2005. Tons



7.3 Grønt regnskab

| Art | Element | Enhed | 2001 | 2002 | 2003 | 2004 | 2005 |
|-----------------------------------|-------------------------------|--------------------|--------------|---------------|---------------|---------------|---------------|
| Forsyning | Elforbrug ¹⁾ | kWh | 27.992.823 | 29.848.037 | 31.355.630 | 32.556.550 | 34.145.748 |
| | El, nøgletal ²⁾ | kWh/m ² | 73,7 | 78,5 | 82,5 | 83,7 | 87,8 |
| | Varmeforbrug | kWh | 70.029.167 | 68.596.000 | 71.858.000 | 72.005.556 | 65.505.833 |
| | Varme, nøgletal ³⁾ | kWh/m ² | 230,4 | 225,6 | 236,4 | 230,1 | 209,3 |
| | Vandforbrug | m ³ | 118.442 | 137.951 | 115.992 | 122.622 | 128.828 |
| Brændstof (køretøjer) | Autogas | tons | 5,7 | 6,9 | 5,5 | 6,5 | 5,7 |
| | Benzin | 1.000 l | 21,2 | 17,1 | 22,6 | 18,0 | 13,7 |
| | Miljødiesel | 1.000 l | 27,1 | 28,5 | 27,7 | 35,5 | 34,5 |
| | Smøreolier | 1.000 l | 1,0 | 0,8 | 0,9 | 0,4 | 0,8 |
| Affald, til forbrænding | Dagrenovation ⁴⁾ | tons | 525 | 503 | 448 | 575 | 595 |
| | Kemifald ⁵⁾ | tons | 28 | 33 | 51 | 36 | 40 |
| | Sygehusaffald | tons | 20 | 29 | 37 | 39 | 30 |
| Affald, til deponering | Glas | tons | 48 | 43 | 48 | 63 | 66 |
| | Bygningsaffald | | 139 | 676 | 601 | 1.090 | 988 |
| Affald, til genbrug | Papir | tons | 143 | 121 | 139 | 119 | 96 |
| | Pap | tons | 21 | 26 | 31 | 29 | 35 |
| | Jern | tons | 130 | 102 | 104 | 320 | 168 |
| | Edb-skrot | tons | 21 | 24 | 30 | 38 | 42 |
| | Madaffald | tons | 33 | 33 | 27 | 24 | 20 |
| | Haveaffald | tons | 133 | 165 | 185 | 130 | 261 |
| | Bygningsaffald | tons | 466 | 1.008 | 976 | 2.841 | 3.166 |
| | PVC | tons | - | - | - | - | 10 |
| | Lyskilder | tons | - | - | - | 1 | |
| Bortskaffet affald, i alt | tons | 1.707 | 2.763 | 2.685 | 5.311 | 5.518 | |
| Genanv. affald på DTU | Beton | tons | 0 | 0 | 0 | 0 | 280 |
| | Haveaffald | tons | 640 | 620 | 520 | 640 | 640 |
| | Jord | tons | 1.980 | 4.500 | 5.580 | 7.200 | 6.300 |
| | Råjord | tons | 1.440 | 180 | 576 | 540 | 666 |
| | Flis | tons | 48 | 240 | 80 | 8 | 4 |
| | Harpningsoverskud | tons | 60 | 360 | 640 | 640 | 160 |
| Genanv. aff. på DTU, i alt | tons | 4.168 | 5.900 | 7.396 | 12.536 | 8.050 | |
| Affald på DTU, i alt | tons | 5.875 | 8.663 | 10.081 | 14.339 | 13.568 | |
| Genanvendt affald, i alt | | tons | 5.115 | 7.379 | 8.896 | 12.536 | 11.849 |
| | Genanvendelse | % | 87 | 85 | 88 | 87 | 87 |

1) Ekskl. tre kollegier placeret på DTU

2) Baseret på et elforsyningsareal på 380.000 m², fra 2004 389.000 m².

3) Baseret på et varmforsyningsareal på 304.000 m², fra 2004 313.000 m².

4) Inkl. kantineaffald og brændbart affald.

5) Inkl. batterier og olier.

8.1 Personaledata

8. Personaledata

| | Årsværk 2004 | Årsværk 2005 | Udvikling | Kvindeandel |
|--------------------------------|--------------|--------------|-----------|-------------|
| VIP-faculty | | | | |
| Professorer | 113 | 110 | | |
| Professorer MSO | 4 | 6 | | |
| Docenter | 44 | 40 | | |
| Lektorer | 303 | 304 | | |
| Adjunkter | 40 | 38 | | |
| I alt | 504 | 498 | -6 | 11% |
| VIP-formål ekskl. ph.d. | | | | |
| Professorer | 11 | 9 | | |
| Lektorer | 67 | 73 | | |
| Adjunkter | 179 | 130 | | |
| Post. doc.'er | 0 | 73 | | |
| Forskningsassistenter | 50 | 62 | | |
| Div. VIP undervisning | 4 | 7 | | |
| VIP øvrige | 5 | 2 | | |
| I alt | 316 | 356 | 40 | 24% |
| Ph.d.-studerende | | | | |
| DTU stipendier | 172 | 169 | | |
| Samfin. + øvr. stipendiater | 263 | 299 | | |
| ErhvervsPhD | 38 | 40 | | |
| I alt | 473 | 508 | 35 | 28% |
| VIP i alt | 1.293 | 1.362 | 69 | 22% |
| TAP | | | | |
| Akademikere | 100 | 119 | | |
| Kontomedarbejdere | 136 | 130 | | |
| Teknikere | 238 | 228 | | |
| TAP i social ordning | 13 | 16 | | |
| I alt | 487 | 493 | 6 | 54% |
| TAP-formålsansatte | | | | |
| Akademikere | 28 | 40 | | |
| Kontomedarbejdere | 15 | 14 | | |
| Teknikere | 42 | 51 | | |
| Elever/lærlinge | 28 | 26 | | |
| TAP i social ordning | 12 | 12 | | |
| I alt | 125 | 143 | 18 | 42% |
| TAP i alt | 612 | 636 | 24 | 51% |
| Institutter i alt | 1.905 | 1.998 | 93 | 31% |

| | Årsværk 2004 | Årsværk 2005 | Udvikling | Kvindeandel |
|--|--------------|--------------|------------|-------------|
| Administrationen | | | | |
| Kontorchefer | 5 | 6 | | |
| Ledere/konsulenter | 30 | 32 | | |
| Akademikere | 25 | 34 | | |
| Kontomedarbejdere | 58 | 60 | | |
| Teknikere | 5 | 8 | | |
| Elever/lærlinge | 5 | 8 | | |
| TAP i social ordning | 1 | 2 | | |
| I alt | 129 | 150 | 21 | 68% |
| Campus | | | | |
| Kontorchefer | 1 | 1 | | |
| Ledere/konsulenter | 4 | 4 | | |
| Akademikere | 3 | 2 | | |
| Kontomedarbejdere | 9 | 8 | | |
| Teknikere | 71 | 70 | | |
| Elever/lærlinge | 7 | 8 | | |
| TAP i social ordning | 10 | 10 | | |
| Campus i alt | 105 | 103 | -2 | 20% |
| Administration & Campus i alt | 234 | 253 | 19 | 49% |
| DTU i alt | 2.139 | 2.251 | 112 | 32% |

Hovednøgletal

2005

1.000 kr.

Indtægter

| | |
|--|---------|
| Uddannelse | 366.223 |
| Forskning | 526.004 |
| Eksterne midler | 415.728 |
| Driftstilskud (inkl. kapitalbevilling) | 293.395 |
| Øvrige formål (inkl. biblioteker) | 44.791 |
| Øvrige indtægter | 50.421 |

Omkostninger opdelt på formål

| | |
|--|---------|
| Forskning | 776.534 |
| Uddannelse | 359.403 |
| Formidling og vidensudveksling | 57.456 |
| Generel ledelse, administration og service | 96.820 |
| Bygninger | 332.877 |

Personale

| | |
|----------------|-------|
| VIP | 1.362 |
| DVIP | 57 |
| Øvrige årsværk | 889 |

Balance

| | |
|-------------|-----------|
| Egenkapital | 2.164.177 |
| Balance | 4.696.923 |

Bygninger

| | |
|--|---------|
| Bygninger (netto) m ² i alt | 334.886 |
|--|---------|

DTU Årsrapport 2005

April 2006

ISSN: 1603-1784

Redaktion: Torben Høøck Hansen m.fl.

Design og produktion: Nono

Oplag: 500

Danmarks Tekniske Universitet

Anker Engelundsvej 1

Bygning 101 A

2800 Kgs. Lyngby

www.dtu.dk