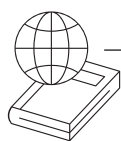
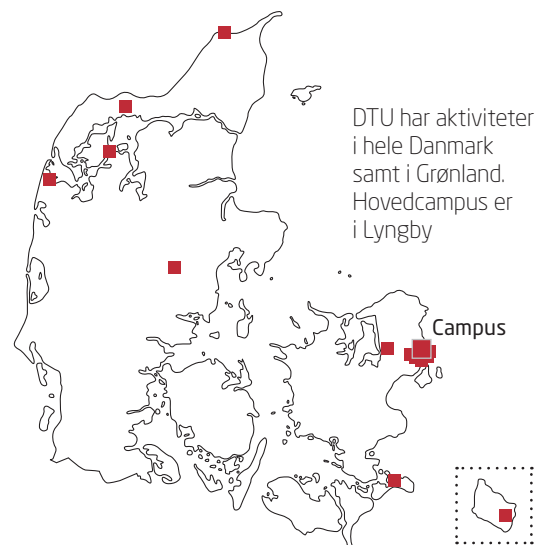
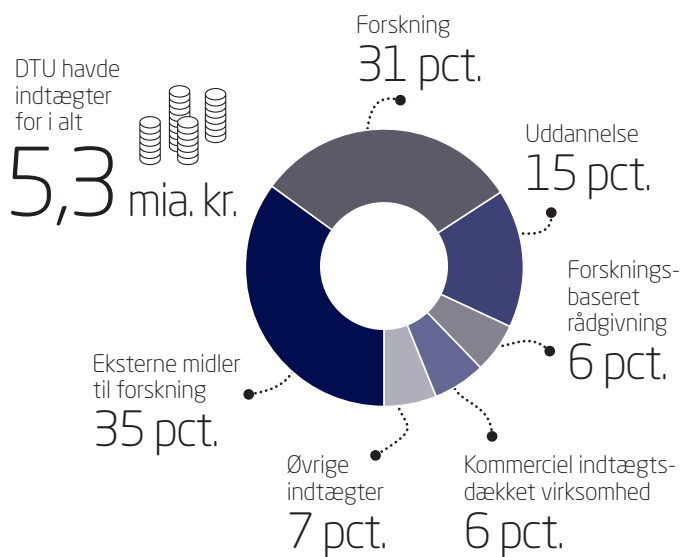
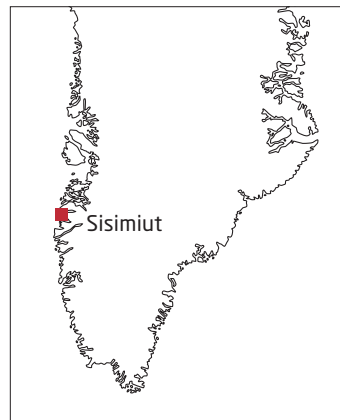
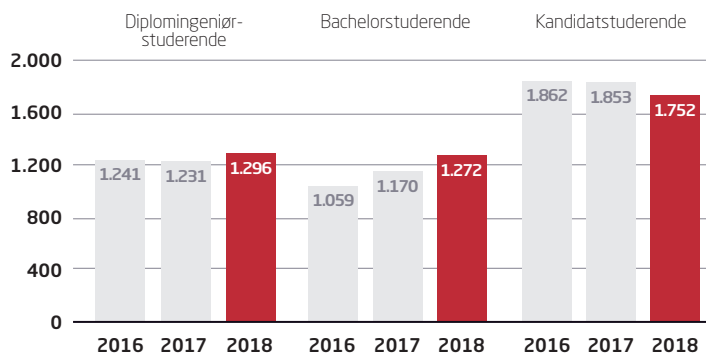


ÅRSRAPPORT 2018



OPTAG:

1.296 studerende på diplomingeniøruddannelsen
1.272 studerende på bacheloruuddannelsen
1.752 studerende på kandidatuddannelsen





87 
nye start-ups er skabt
baseret på viden og
teknologi fra DTU i 2018

Årsværk i alt:
6.053

Universitetet favner
98 
forskellige
nationaliteter

2.205
ingeniører dimitterede
fra DTU i 2018

11.538
studerende er indskrevet
på universitetet

Side 5

Side 6

Side 8

Side 12

Side 13

Side 14

Side 28

Side 31

Side 38

Side 43

Side 44

Side 46

Side 47

Side 48

Side 61

Side 66

Side 70

Side 74

Side 75

1. Påtegning

- 1.1. Virksomhedsoplysninger
- 1.2. Ledespåtegning
- 1.3. Den uafhængige revisors erklæringer

2. Ledelsesberetning

- 2.1. Ledelsesgrundlag
- 2.2. Hovedopgaver
- 2.3. Væsentlige resultater fra året
- 2.4. Finansiell redegørelse
- 2.5. Statusredegørelse 2018 for DTU's strategiske rammekontrakt 2018-2021

3. Regnskab

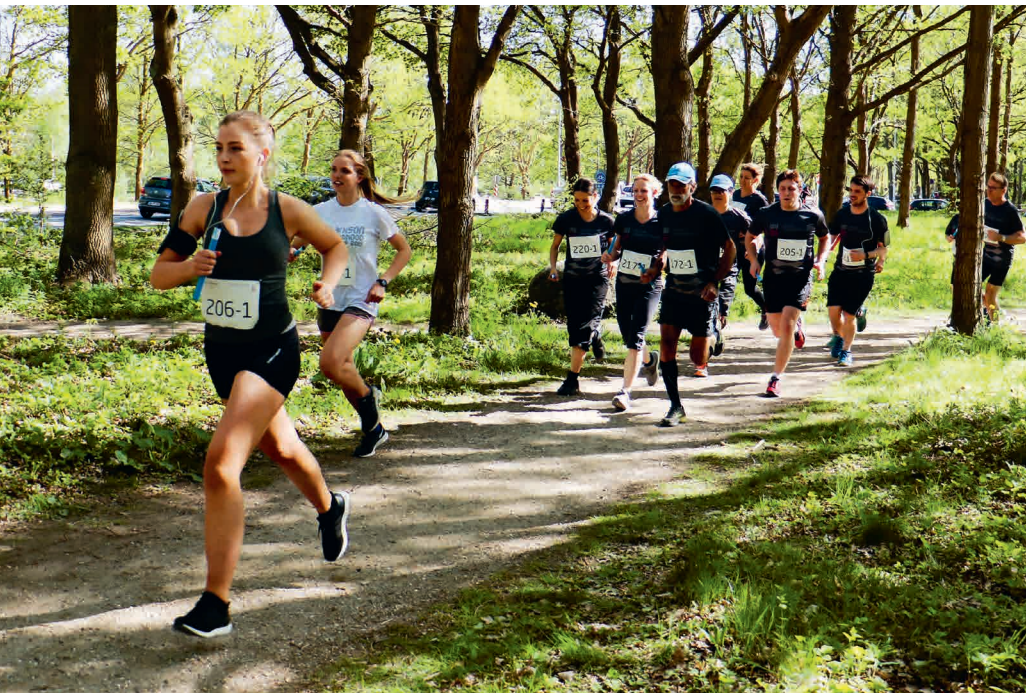
- 3.1. Anvendt regnskabspraksis
- 3.2. Resultatopgørelse
- 3.3. Balance pr. 31. december 2018
- 3.4. Egenkapitalopgørelse
- 3.5. Pengestrømsopgørelse
- 3.6. Noter

4. Bilag

- 4.1. Grønt regnskab
- 4.2. Personale og arbejdsmiljø
- 4.3. Diverse
 - Bestyrelsens og direktionens bestyrelsesposter i selskaber, fonde mv.
 - Fripladser og stipendier til internationale studerende

Nøgletal for hovedaktiviteter

Økonomiske nøgletal mv.



Påtegning

VIRKSOMHEDEN

Danmarks Tekniske Universitet
Anker Engelunds Vej 1
2800 Kgs. Lyngby

HJEMSTEDSKOMMUNE

Lyngby-Taarbæk
CVR-nr. 30 06 09 46

REVISION

Rigsrevisionen
Landgreven 4
1301 København K

INSTITUTIONSREVISOR

ERNST & YOUNG
Godkendt Revisionspartnerselskab
Osvald Helmuths Vej 4
2000 Frederiksberg

BESTYRELSE PR. 28. MARTS 2019

Per Falholt, **Formand**, founder, Per Falholt Global R&D Advisory Services
Eva Berneke, adm. direktør, KMD A/S
Henrik Clausen, adm. direktør, Bang & Olufsen A/S
Hanne Søndergaard, Chief Marketing Officer & Executive Vice President, Arla Foods Amba
Susanne Juhl, adm. direktør, HMN Naturgas I/S
Tobias Holck Colding, professor, MIT, USA
Annette Frøhling, ledelsessekretær (medarbejderrepræsentant, TAP)
Anders Henry Nielsen, seniorforsker (medarbejderrepræsentant, VIP)
Mette Bybjerg Brock, stud.polyt. (studerende)
Lars Holm, stud.polyt. (studerende)

DIREKTION PR. 1. FEBRUAR 2019

Anders Overgaard Bjarklev, rektor
Rasmus Larsen, prorektor
Claus Nielsen, universitetsdirektør
Marianne Thellersen, koncerndirektør (innovation og entrepreneurskab)
Katrine Krogh Andersen, dekan (forskning)
Philip John Binning, dekan (kandidat-, ph.d.- og efteruddannelserne samt internationalisering)
Lars D. Christoffersen, konstitueret dekan (bacheloruddannelserne og studiemiljø)

DIREKTIONEN



Anders Overgaard Bjarklev,
rektor



Rasmus Larsen,
prorektor



Claus Nielsen,
universitetsdirektør



Marianne Thellersen,
koncerndirektør (innovation
og entrepreneurskab)



Katrine Krogh Andersen,
dekan (forskning)



Philip John Binning, dekan
(kandidat-, ph.d.- og
efteruddannelserne samt
internationalisering)



Lars D. Christoffersen,
konstitueret dekan (bachelor-
uddannelserne og
studiemiljø)

Bestyrelsen og rektor har dags dato behandlet og godkendt årsrapporten for regnskabsåret 1. januar til 31. december 2018 for Danmarks Tekniske Universitet. Årsrapporten er aflagt i overensstemmelse med bekendtgørelse nr. 1648 af 15. december 2016 om tilskud og revision mv. ved universiteterne.

Kgs. Lyngby den 29. marts 2019

Anders Overgaard Bjarklev
Rektor

Det tilkendes gives hermed:

1. at årsrapporten er rigtig, dvs. at årsrapporten ikke indeholder væsentlige fejlinformationer eller udeladelser, herunder at målostillingen og målrapporteringen i årsrapporten er fyldestgørende,
2. at de dispositioner, som er omfattet af regnskabsaflæggelsen, er i overensstemmelse med love og andre forskrifter samt med indgåede aftaler og sædvanlig praksis, og
3. at der er etableret forretningsgange, der sikrer en økonomisk hensigtsmæssig forvaltning af de midler, der er omfattet af årsrapporten.

BESTYRELSEN



Per Falholt, formand



Eva Berneke



Henrik Clausen



Hanne Søndergaard



Susanne Juhl



Tobias Holck Colding



Annette Frøhling



Anders Henry Nielsen



Mette Bybjerg Brock



Lars Holm

Godkendt af bestyrelsen

Per Falholt
Formand

Eva Berneke

Hanne Søndergaard

Henrik Clausen

Susanne Juhl

Tobias Holck Colding

Annette Frøhling

Anders Henry Nielsen

Mette Bybjerg Brock

Lars Holm

TIL BESTYRELSEN FOR DTU

Konklusion

Vi har revideret årsregnskabet for DTU for regnskabsåret 1. januar - 31. december 2018, der omfatter anvendt regnskabspraksis, resultatopgørelse, balance, egenkapitalopgørelse, pengestrømsopgørelse og noter. Årsregnskabet udarbejdes efter statens regnskabsregler og bekendtgørelse nr. 1648 af 15. december 2016 om tilskud og revision mv. ved universiteterne (statens regnskabsregler).

Det er vores opfattelse, at årsregnskabet i alle væsentlige henseender er rigtigt, dvs. udarbejdet i overensstemmelse med statens regnskabsregler.

Grundlag for konklusion

Vi har udført vores revision i overensstemmelse med internationale standarder om revision og de yderligere krav, der er gældende i Danmark, samt standarderne for offentlig revision, idet revisionen udføres på grundlag af bestemmelserne i statens regnskabsregler. Vores ansvar ifølge disse standarder og krav er nærmere beskrevet i revisionspåtegningens afsnit *Revisors ansvar for revisionen af årsregnskabet*. Det er vores opfattelse, at det opnåede revisionsbevis er tilstrækkeligt og egnet som grundlag for vores konklusion.

Uafhængighed

Vi er uafhængige af universitetet i overensstemmelse med internationale etiske regler for revisorer (IESBA's etiske regler) og de yderligere krav, der er gældende i Danmark, ligesom vi har opfyldt vores øvrige etiske forpligtelser i henhold til disse regler og krav.

Ledelsens ansvar for årsregnskabet

Ledelsen har ansvaret for udarbejdelsen af et årsregnskab, der i alle væsentlige henseender er rigtigt, dvs. udarbejdet i overensstemmelse med statens regnskabsregler. Ledelsen har endvidere ansvaret for den interne kontrol, som ledelsen anser for nødvendig for at udarbejde et årsregnskab uden væsentlig fejlinformation, uanset om denne skyldes besvigelser eller fejl.

Ved udarbejdelsen af årsregnskabet er ledelsen ansvarlig for at vurdere universitetets evne til at fortsætte driften; at oplyse om forhold vedrørende fortsat drift, hvor dette er relevant; samt at udarbejde årsregnskabet på grundlag af regnskabsprincippet om fortsat drift, medmindre ledelsen enten har til hensigt at likvidere universitetet, indstille driften eller ikke har andet realistisk alternativ end at gøre dette.

Revisors ansvar for revisionen af årsregnskabet

Vores mål er at opnå høj grad af sikkerhed for, om årsregnskabet som helhed er uden væsentlig fejlinformation, uanset om denne skyldes

besvigelser eller fejl, og at afgive en revisionspåtegning med en konklusion. Høj grad af sikkerhed er et højt niveau af sikkerhed, men er ikke en garanti for, at en revision, der udføres i overensstemmelse med internationale standarder om revision og de yderligere krav, der er gældende i Danmark, samt standarderne for offentlig revision, jf. statens regnskabsregler, altid vil afdække væsentlig fejlinformation, når sådan findes. Fejlinformationer kan opstå som følge af besvigelser eller fejl og kan betragtes som væsentlige, hvis det med rimelighed kan forventes, at de enkeltvis eller samlet har indflydelse på de økonomiske beslutninger, som regnskabsbrugerne træffer på grundlag af årsregnskabet.

Som led i en revision, der udføres i overensstemmelse med internationale standarder om revision og de yderligere krav, der er gældende i Danmark, samt standarderne for offentlig revision, jf. statens regnskabsregler foretager vi faglige vurderinger og oprettholder professionel skepsis under revisionen. Herudover:

- Identificerer og vurderer vi risikoen for væsentlig fejlinformation i årsregnskabet, uanset om denne skyldes besvigelser eller fejl, udformer og udfører revisionshandlinger som reaktion på disse risici samt opnår revisionsbevis, der er tilstrækkeligt og egnet til at danne grundlag for vores konklusion. Risikoen for ikke at opdage væsentlig fejlinformation forårsaget af besvigelser er højere end ved væsentlig fejlinformation forårsaget af fejl, idet besvigelser kan omfatte sammensværgelser, dokumentfalsk, bevidste udeladelser, vildledning eller tilsidesættelse af intern kontrol.
- Opnår vi forståelse af den interne kontrol med relevans for revisionen for at kunne udforme revisionshandlinger, der er passende efter omstændighederne, men ikke for at kunne udtrykke en konklusion om effektiviteten af universitetets interne kontrol.
- Tager vi stilling til, om den regnskabspraksis, som er anvendt af ledelsen, er passende, samt om de regnskabsmæssige skøn og tilknyttede oplysninger, som ledelsen har udarbejdet, er rimelige.
- Konkluderer vi, om ledelsens udarbejdelse af årsregnskabet på grundlag af regnskabsprincippet om fortsat drift er passende, samt om der på grundlag

af det opnåede revisionsbevis er væsentlig usikkerhed forbundet med begivenheder eller forhold, der kan skabe betydelig tvivl om universitetets evne til at fortsætte driften. Hvis vi konkluderer, at der er en væsentlig usikkerhed, skal vi i vores revisionspåtegning gøre opmærksom på oplysninger herom i årsregnskabet eller, hvis sådanne oplysninger ikke er tilstrækkelige, modificere vores konklusion. Vores konklusioner er baseret på det revisionsbevis, der er opnået frem til datoen for vores revisionspåtegning. Fremtidige begivenheder eller forhold kan dog medføre, at universitetet ikke længere kan fortsætte driften.

Vi kommunikerer med den øverste ledelse om blandt andet det planlagte omfang og den tidsmæssige placering af revisionen samt betydelige revisionsmæssige observationer, herunder eventuelle betydelige mangler i intern kontrol, som vi identificerer under revisionen.

Udtalelse om ledelsesberetningen og statusredegørelse for den strategiske rammekontrakt

Ledelsen er ansvarlig for ledelsesberetningen side 12-35, herunder statusredegørelse for den strategiske rammekontrakt, side 31-35.

Vores konklusion om årsregnskabet omfatter ikke ledelsesberetningen, og vi udtrykker ingen form for konklusion med sikkerhed om ledelsesberetningen.

I tilknytning til vores revision af årsregnskabet er det vores ansvar at læse ledelsesberetningen og i den forbindelse overveje, om ledelsesberetningen er væsentlig inkonsistent med årsregnskabet eller vores viden opnået ved revisionen eller på anden måde synes at indeholde væsentlig fejlinformation.

Vores ansvar er derudover at overveje, om ledelsesberetningen indeholder de krævede oplysninger i henhold til statens regnskabsregler.

Baseret på det udførte arbejde er det vores opfattelse, at ledelsesberetningen er i overensstemmelse med årsregnskabet og er udarbejdet i overensstemmelse med kravene i statens regnskabsregler. Vi har ikke fundet væsentlig fejlinformation i ledelsesberetningen.

Kgs. Lyngby den 29. marts 2019

ERNST & YOUNG
Godkendt Revisionspartnerselskab
CVR-nr. 30 70 02 28



Margrethe B. Bergkvist
Statsautoriseret revisor

Erklæring i henhold til anden lovgivning og øvrig regulering

Udtalelse om juridisk-kritisk revision og forvaltningsrevision

Ledelsen er ansvarlig for, at de dispositioner, der er omfattet af regnskabsaflæggelsen, er i overensstemmelse med meddelte bevillinger, love og andre forskrifter samt med indgåede aftaler og sædvanlig praksis. Ledelsen er også ansvarlig for, at der er taget skyldige økonomiske hensyn ved forvaltningen af de midler og driften af de aktiviteter, der er omfattet af årsregnskabet. Ledelsen har i den forbindelse ansvar for at etablere systemer og processer, der understøtter sparsommelighed, produktivitet og effektivitet.

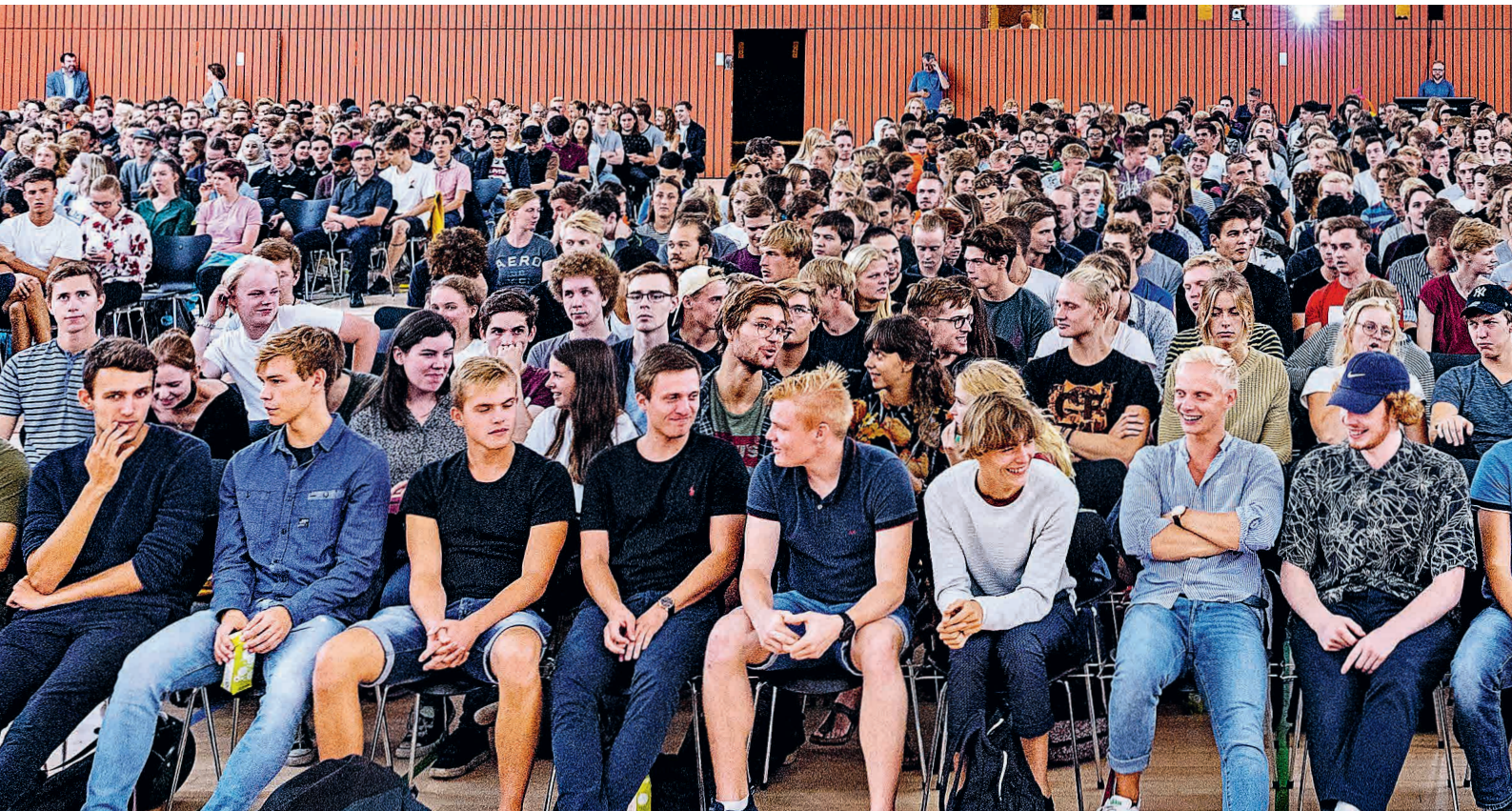
I tilknytning til vores revision af årsregnskabet er det vores ansvar at gennemføre juridisk-kritisk revision og forvaltningsrevision af udvalgte emner i overensstemmelse med standarderne for offentlig revision. I vores juridisk-kritiske revision efterprøver vi med høj grad af sikkerhed for de udvalgte emner, om de undersøgte dispositioner, der er omfattet af regnskabsaflæggelsen, er i overensstemmelse med de relevante bestemmelser i bevillinger, love og andre forskrifter samt indgåede aftaler og sædvanlig praksis. I vores forvaltningsrevision vurderer vi med høj grad af sikkerhed, om de undersøgte systemer, processer eller dispositioner understøtter skyldige økonomiske hensyn ved forvaltningen af de midler og driften af de aktiviteter, der er omfattet af årsregnskabet.

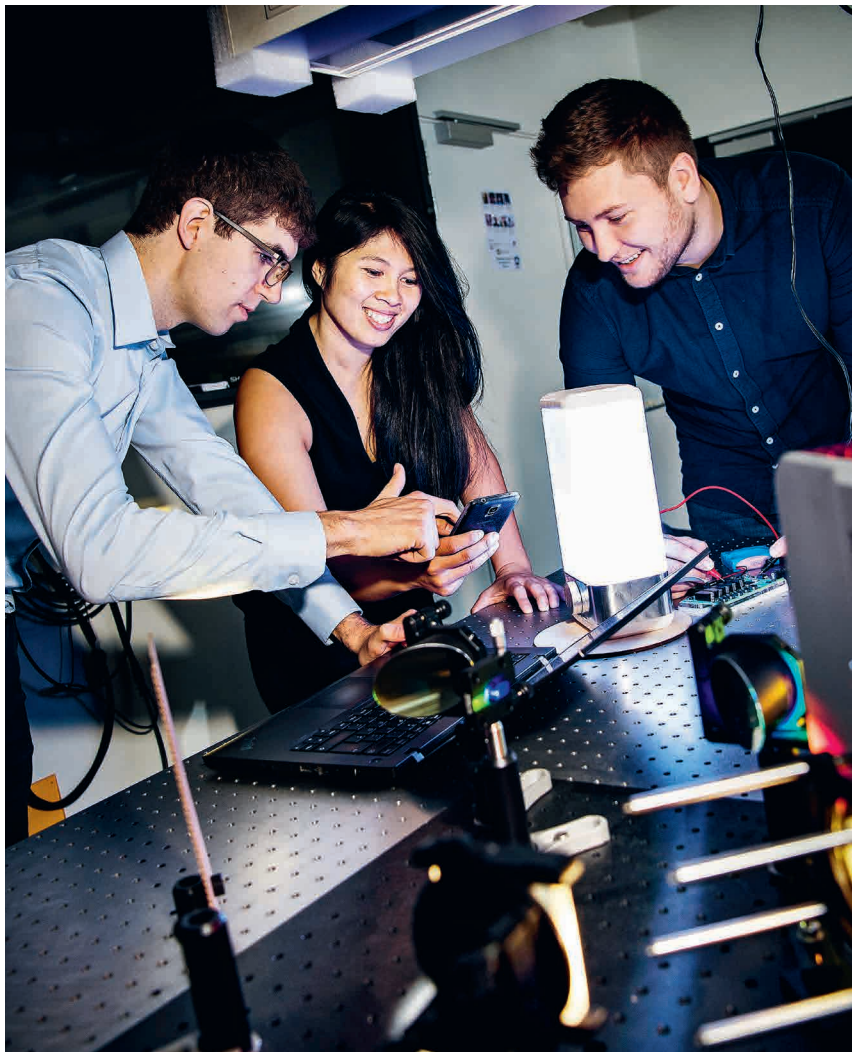
Hvis vi på grundlag af det udførte arbejde konkluderer, at der er anledning til væsentlige kritiske bemærkninger, skal vi rapportere herom i denne udtalelse.

Vi har ingen væsentlige kritiske bemærkninger at rapportere i den forbindelse.



Ulrik Benedict Vassing
Statsautoriseret revisor





Ledelsesberetning

Ledelsesgrundlag

DTU's bestyrelse fastlægger de langsigtede retningslinjer for universitetet og består af ti medlemmer, heraf seks eksterne medlemmer, to medarbejdere og to studerende. Bestyrelsens eksterne medlemmer udpeges for en fireårig periode via et nyt indstillings- og udpegningssystem, som blev godkendt i 2018 med DTU's nye vedtægt af Uddannelses- og Forskningsministeriet foranlediget af ændringer i Universitetsloven i 2017. Medarbejder- og studenterrepræsentanterne vælges for hhv. en fireårig og toårig periode.

Derudover er der nedsat et repræsentantskab, der årligt drøfter universitetets aktiviteter. Repræsentantskabet består af 19 medlemmer, som vælges fra institutdirektørernes advisory boards for en toårig periode. Tilsvarende drøfter DTU's aftagerpanel universitetets uddannelser, herunder uddannelsernes kvalitet og relevans samt udvikling af nye og eksisterende uddannelser. Panelet består af 28 medlemmer og udpeges for en treårig periode. Repræsentantskabet og aftagerpanelet repræsenterer erhvervsliv, myndigheder og forskningsverdenen i bred forstand.

DTU's kollegiale organer – akademisk råd, institutstudienævn, tværgående uddannelsesudvalg og ph.d.-udvalg – har valgte repræsentanter for det videnskabelige personale og de studerende. Universitetets samarbejdsfora, hovedsamarbejdsudvalget og hovedarbejdsmiljøudvalget har valgte medarbejderrepræsentanter. Hovedarbejdsmiljøudvalget har tillige valgte studenterrepræsentanter.

Universitetets ledelse er kendetegnet ved en enstregig ledelsesstruktur, der understøtter "single point of responsibility" ved en vidtgående delegering af ansvar og kompetence til institutdirektører og direktører for andre universitetsenheder. Prorektor, koncerndirektør og dekanerne har på tværs af institutternes faglige felter ansvaret for koordinering af uddannelse, forskning, forskningsbaseret rådgivning og innovation. DTU's beslutningsveje er korte, og alle institutter samt andre universitetsenheder refererer til direktionen under ledelse af rektor, der er ansvarlig for den daglige ledelse af universitetet over for bestyrelsen.

Det strategiske ledelsesgrundlag består af DTU's Strategi 2014-19. Universitetet har desuden indgået en strategisk rammekontrakt med uddannelses- og forskningsministeren for 2018-2021. DTU's Årsrapport 2018 gennemgår resultaterne for universitetets strategiske rammekontrakt og de økonomiske resultater i tidsperioden 2017-2018.

Hovedopgaver

DTU er et teknisk eliteuniversitet, der er kendetegnet ved forskning og uddannelse på højeste internationale niveau, professorer med forskningsledelse, tæt samspil med myndigheder og erhvervslivet, samt strategiske alliancer med samarbejdspartnere i Danmark og internationalt.

DTU er et globalt orienteret universitet inden for det tekniske og naturvidenskabelige område. Universitetet arbejder inden for fire hovedopgaver: Uddannelse, forskning, forskningsbaseret rådgivning og innovation. Universitetets hovedopgaver er forankret i institutter, i andre universitetsenheder og i datterselskaber.

Universitetets faglige spydspidser ligger inden for de tekniske og naturvidenskabelige områder og med store satsninger inden for en række samfundsrelevante engineering discipliner, herunder digitalisering, bæredygtig energiteknologi og life science.

Universitetet yder forskningsbaseret rådgivning til danske myndigheder og internationale organisationer. Store dele af det løbende rådgivningsarbejde hviler på et flerårigt aftalegrundlag med en række sektorministerier.

DTU udnytter slagkraften i samarbejdet på tværs af forskningsfelter og organisatoriske enheder til at skabe et innovativt universitet. Dette understøttes af forskerparkaktiviteterne gennem datterselskabet DTU Science Park A/S, der tillige forestår biotekforskerparken COBIS A/S, der er oprettet i et samarbejde mellem DTU Science Park A/S og Symbion A/S.

Desuden ejer universitetet følgende enheder: PreSeed Ventures A/S, der investerer risikovillig kapital i teknologiske opstartsvirksomheder i etableringsfasen. Bioneer A/S (GTS-institut) er en bioteknologisk servicevirksomhed målrettet kunder inden for biomedicin og bioteknologi. DFM A/S (GTS-institut) er et nationalt måleteknisk institut og udbyder måleteknisk ekspertise bl.a. i form af kalibrering, referencematerialer og rådgivning. Dianova A/S er innovations- og kommercialiseringspartner for forskere og virksomheder og udbyder diagnostiske undersøgelser, laboratorieanalyser, rådgivning og risikovurdering inden for life science området, herunder husdyrsygdomme og fødevarerikkerhed.

Universitetets faglige spydspidser ligger inden for de tekniske og naturvidenskabelige områder og med store satsninger inden for en række samfundsrelevante engineering discipliner, herunder digitalisering, bæredygtig energiteknologi og life science.

Særlige strategiske og organisatoriske resultater

DTU udvikler nye teknologier og løsninger, der forbedrer vilkårene for mennesker, samfund og verden. Teknologier og viden, der åbner op for nye muligheder for borgere og virksomheder. I 2018 kan fremhæves en række betydningsfulde resultater, der bevæger universitetet mod at opfylde målene i DTU's Strategi 2014-2019 om at være et førende internationalt teknisk eliteuniversitet til gavn for samfundet og borgere.

Universitetet har i 2018 udbudt i alt fem nye uddannelser fordelt på to bachelor-, to kandidat- og en deltidsdiplomuddannelse. Fælles for uddannelserne er, at de retter sig mod fremtidens arbejdsmarked inden for teknologiområder som kunstig intelligens og bæredygtig energidesign. Uddannelserne vil dermed bidrage med højt kvalificeret arbejdskraft til danske virksomheder.

Derudover har Novo Nordisk Fonden bevilliget 187 mio. kr. til at oprette nye specialiserede uddannelses-tilbud på kandidat- og ph-d.-niveau inden for

gæringsbaseret produktion samt til at etablere to nye laboratoriefaciliteter på DTU. Bevillingen er med til at styrke den bioteknologiske produktion i Danmark og fremme den grønne omstilling.

På baggrund af en generøs bevilling fra Villum Fonden har universitetet kunnet tiltrække en af verdens førende topforskere inden for katalyseforskning fra Stanford University, USA. Med Villum Kann professoratet til Jens Kehlet Nørskov kan DTU yderligere befæste sin nuværende position inden for energiforskning, der udover katalyse omfatter forskning i vindenergi, energikonvertering, energilagring og energisystemer. Jens Kehlet Nørskov modtog desuden i 2018 den prestigefyldte Niels Bohr Guldmedaljen for sin forskning. Medaljen er kun uddelt 11 gange siden 1955, hvor Niels Bohr fik den første pris.

I 2018 har universitetets studerende og ansatte etableret et rekordhøjt antal start-ups baseret på viden og teknologi inden for bl.a. digitalisering, sundhedsteknologi og social entreprenørskab. Hele 87 nye virksomheder har set dagens lys i årets løb. De mange start-ups kommer med nye teknologiske løsninger, der adresserer samfundsbehov og bidrager til at nå FN's verdensmål. For at styrke universitetets indsats inden for entreprenørskab er der oprettet et nyt center, *DTU Entrepreneurship*.

Universitetet har de seneste år indviet en række markante nye bygninger og større forskningsinfrastrukturer. I 2018 er der vedtaget en *Strategisk Campusplan, DTU Lyngby Campus*, som i årene fremover sætter retning for udviklingen af de fysiske rammer, så DTU også i fremtiden har faciliteter i verdensklasse. Visionen er at skabe campusser som er bæredygtige, integrerende og på eliteniveau.

2018 har budt på større ændringer i universitetets organisering. DTU har oprustet indsatsen for sundhedsteknologi og skabt en stærk forskningsplatform for den innovation og viden, som industrien, samfundet og studerende efterspørger i fremtidens sundhedsvæsen. Pr. 1. januar 2019 oprettes *DTU Sundhedsteknologi*.

I direktionen er Lars D. Christoffersen konstitueret som uddannelsesdekan og efterfølger Martin E. Vigild.

87 

nye start-ups fra DTU

Uddannelse

Uddannelsesudbud og optag

Universitetet uddanner en bred vifte af ingeniører til arbejdsmarkedet og udbød i 2018 følgende heltidsuddannelser:

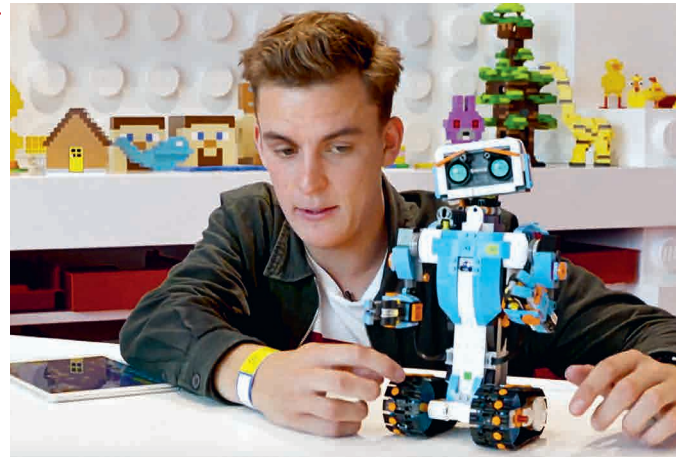
- Civilingeniøruddannelsen med 20 bachelor- og 30 kandidatretninger, heraf to bachelor- og to kandidatretninger i samarbejde med Københavns Universitet (optag på DTU)
- Diplomingeniøruddannelsen med 17 retninger, heraf én i samarbejde med Copenhagen Business School (optag på DTU), én i samarbejde med Københavns Universitet (optag på DTU) og én i samarbejde med Københavns Professionshøjskole (optag på DTU)
- Derudover to bacheloruddannelser og to kandidatuddannelser i samarbejde med Københavns Universitet (optag på KU)

DTU optog i alt 1.296 nye studerende på diplomingeniøruddannelsen og 1.272 på bacheloruddannelsen i teknisk videnskab, svarende til en samlet stigning i optaget på 7 pct. i forhold til 2017. Dette dækker over en stigning i optaget på diplomingeniøruddannelsen på 5 pct. og en stigning i bacheloroptaget på 9 pct. Stigningen i optaget på bacheloruddannelsen skyldes primært et øget optag på bacheloruddannelsen *General Engineering* samt optag på de to nye uddannelser *Bæredygtigt energidesign* og *Kunstig intelligens og data*.

Proces og innovation (diplomingeniør)

Uddannelsen klæder de studerende på til at udvikle nye produkter, opdyrke nye forretningsområder og omsætte nye idéer til konkrete og brugbare løsninger.

SE VIDEO
www.dtu.dk/AR201802



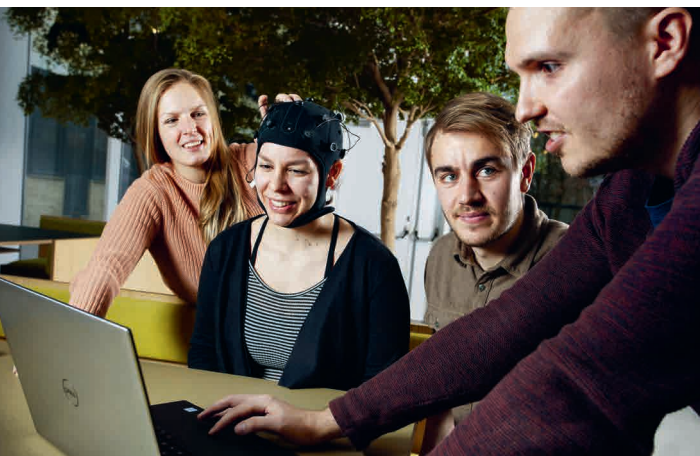
På kandidatuddannelsen optog universitetet i alt 1.752 nye studerende i 2018 mod 1.853 nye studerende i 2017. Faldet på 5 pct. dækker over en reduktion i optaget af hhv. danske kandidatstuderende på 6 pct. og 4 pct. i optaget af internationale kandidatstuderende. I alt 697 havde et udenlandsk adgangsgrundlag i 2018. 164 af de optagne på kandidatuddannelsen havde en videregående uddannelse fra et andet dansk universitet.

Nye uddannelser

Universitetet udbød for første gang to nye bacheloruddannelser i hhv. *Kunstig intelligens og data* samt *Bæredygtigt energidesign*, to nye kandidatuddannelser i *Business Analytics* og *Quantitative Biology and Disease Modelling* samt en ny deltidsdiplomuddannelse *Operations and Supply Chain Management*. Derudover har universitetet fået godkendt to nye erhvervs kandidatuddannelser inden for hhv. *Byggeteknologi* og *Informationsteknologi* med første optag i 2018. Kandidatuddannelsen *Advanced Materials and Health Care Engineering* er blevet prækvalificeret og endeligt godkendt til udbud i 2019.

Studererrekrutering

DTU ønsker at bringe alle talenter i spil og har særligt fokus på at fremme ligestilling og mangfoldighed, også i studenterrekruteringen. I 2018 er der udarbejdet nye rekrutteringsmaterialer og det eksisterende rekrutteringsmateriale er tilpasset, så det i højere grad virker appellerende for potentielle studerende uanset køn. Derudover er der igangsat en række målrettede



Kunstig intelligens og data (bachelor)

DTUs helt nye uddannelsesretning, hvor de første studerende blev optaget i sommeren 2018.

SE VIDEO
www.dtu.dk/AR201801

rekrutteringsaktiviteter. I foråret afsluttede universitetet et etårigt mentorforløb med fokus på IT for kvindelige gymnasieelever, og i efteråret deltog DTU for første gang i det landsdækkende initiativ *Girls' Day in Science*. Her blev der afholdt en række aktiviteter på DTU målrettet piger fra 7. klasse til 3.g. og godt 240 deltog. Yderligere er der afholdt en IT-camp for kvindelige gymnasieelever, der forløb over tre dage med 50 deltagere. Begge arrangementer har fået positive evalueringer.

2.300 gæster deltog ved årets Åbent Hus 2018, hvor DTU's uddannelser og studiemiljø blev præsenteret for potentielle studerende. I løbet af dagen kunne gæsterne møde studerende og undervisere på 53 stande med uddannelser, studenterprojekter, studievejledning, høre oplæg med studievejledere og færdiguddannede ingeniører samt tage på rundvisning med uddannelserne. Som en del af Åbent Hus tilbyder DTU gratis bustransport til gymnasier uden for hovedstadsområdet, hvilket knap 600 gæster benyttede sig af.

Dimittender

I 2018 dimitterede 2.205 ingeniører fra DTU, heraf 1.481 civilingeniører (kandidater i teknisk videnskab) og 724 diplomingeniører. Der er et lille fald i antallet af dimittender på 3 pct. i forhold til 2017. Set over



Girls' Day in Science

240 teknologi-interesserede piger fra 7. klasser til 3. g. besøgte DTU i forbindelse med det nationale initiativ.

SE VIDEO
www.dtu.dk/AR201803

GRØN DYST 2018

Her præsenterer de studerende deres projekter og idéer til et nye innovative løsninger inden for bæredygtighed, miljø og klimateknologi.

SE VIDEO
www.dtu.dk/AR201804



perioden fra DTU's fusion med Ingeniørhøjskolen i København i 2013 er antallet af ingeniører, der årligt dimitterer fra universitetet, steget med 41 pct.

Studenterdrevne projekter

På studenterkonferencen GRØN DYST præsenteres arbejdet med bæredygtige teknologier i undervisningen og afsluttende projekter for politikere, erhvervsliv og interesserede fra offentligheden. Mere end 300 studerende deltog med i alt 125 projekter, som alle adresserede et eller flere af FN's Verdensmål for bæredygtig udvikling. Udover studerende fra de fleste af universitetets studieretninger deltog også studerende fra samarbejdsuniversiteter i ind- og udland.

100 studerende deltog på årets Roskilde Festival med 24 forskellige projekter. I 2018 var der særligt fokus på madspild, sikkerhed, akustik og handicapvenlighed. DTU's område *TechLab* blev markeret med udstillingskonstruktionen, Paper Pavilion, der var bygget af bæredygtige byggematerialer i form af paprør. Bygningen vakte stor opsigt pga. sin spektakulære udformning, lette samling og nedtagning samt materialevalg.

Blue Dot Projects¹⁾ omfattede i 2018 DTU Roadrunners, DTU Robocup, DTU Biobuilders, DTU

1) DTU Blue Dot Projects dækker over innovative, studenterdrevne og oftest tværfaglige projekter på DTU. Projekterne fungerer som værksteder, hvor de studerende får lejlighed til at afprøve teoretisk stof i praksis. Deltagelse udløser ECTS-point og tæller således med i uddannelsen.

Ecotrophelia, DTU SensUs samt de to nystartede projekter, DTU DanSTAR og DTU EVenture. I DanSTAR bygger studerende en rumraket, der skal flyve til en højde på 30.000 fod eller ca. 10.000 km. som del af Spaceport America Cup i New Mexico, USA, i juni 2019. I EVenture udvikler studerende systemer for vedvarende energi. Et team fra DTU deltog i 2018 med deres egen eldrevne racerbil i en international studenterkonkurrence i Silverstone, England. I alt modtog 68 studerende et diplom i 2018 for at have ydet en ekstraordinær indsats til et Blue Dot Project.

Ny undervisningsplatform som afsæt for bedre læring

Universitetet har implementeret et nyt Learning Management System, som er døbt DTU Learn. DTU Learn er en moderne og tidssvarende digital undervisningsplatform, som giver undervisere og studerende adgang til en lang række online-læringsaktiviteter og -værktøjer, der samlet set skal understøtte bedre og mere læring til de studerende. 90 kurser og godt 2.000 brugere har benyttet DTU Learn i løbet af 2018, og systemet udrulles indtil udgangen af 2020.

Internationalt udsyn

I 2018 var 750 DTU-studerende på ophold i udlandet, og universitetet modtog i alt 981 udvekslingsstuderende. I forhold til 2017 er det et fald på 5 pct. i antallet af udgående studerende, der gennemfører ophold i udlandet, og en stigning på 12 pct. i antallet af indgående udvekslingsstuderende. Faldet i antallet af DTU-studerende, der har gennemført et udlandsophold, skyldes en ændret periodisering af ca. 80 udvekslingsophold påbegyndt i 2017. Når der ses bort fra denne periodisering, har DTU i 2018 sendt 11 pct. flere studerende på udvekslingsophold inden for rammerne af universitetets udvekslingsaftaler. Stigningen

97
procent 

af de studerende tilkendegiver, at der er en god atmosfære på DTU

i den indgående udvekslingsmobilitet skyldes, at DTU samtidig med at gennemføre en fortsat konsolidering af universitetets portefølje af partneruniversiteter har indgået nye og større aftaler med en række førende udenlandske universiteter.

DTU er aktivt involveret i Sino-Danish Center (SDC) i Beijing og dekan Philip Binning tiltrådte i sommeren 2018 som formand for SDC's bestyrelse. DTU har overtaget ansvaret for kandidatuddannelsen *Life Science Engineering and Informatics* og varetager dermed koordinationen af to af SDC's kandidatuddannelser.

Studiemiljø i særklasse

I 2018 er der foretaget en studiemiljøundersøgelse, som viste et særdeles højt tilfredshedsniveau blandt de studerende. Både hvad angår de fysiske rammer og den generelle oplevelse af tryk og trivsel på universitetet. Hele 97 pct. af de studerende tilkendegav, at der generelt er en god atmosfære på DTU. 93 pct. af de studerende angav at de generelt føler sig godt tilpas og trives på DTU, og lige så mange erklærede sig overvejende tilfredse med de fysiske rammer. Undersøgelsen pegede samtidig på en særlig opmærksomhed på bl.a. studierelateret stress. Resultaterne indgår i en handlingsplan, som vil være styrende for arbejdet med studiemiljøet på universitetet i de kommende år.

Roskilde Festival
- Powered by DTU Students:
Et af årets projekter på Roskilde Festival var Alarmified, som er en mini-alarm skabt af tre studerende, der skal afhjælpe tyveri på festivaler.

SE VIDEO
www.dtu.dk/AR201805



1.460

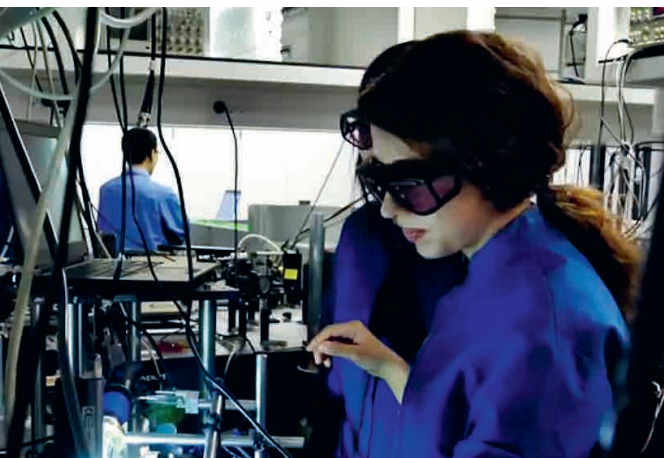


aktive projekter med erhvervslivet i 2017

Som en tilbagevendende del af kvalitetssikringen af universitetets uddannelser og internationaliseringsarbejde deltager DTU i *International Student Barometer*. Som verdens største database over internationale studerendes vurderinger af uddannelsesinstitutioner fra over 200 universiteter giver målingen et globalt benchmark. Seneste måling offentliggjort i 2018 viste, at 93 pct. af de internationale studerende på DTU (exchange og full degree) udtrykker høj tilfredshed med uddannelsernes kvalitet, DTU's faciliteter og den service, universitetet tilbyder de internationale studerende. 66 pct. af samtlige internationale studerende på DTU besvarede undersøgelsen.

Forskeruddannelse

Universitetet optog i alt 448 ph.d.-studerende i 2018, hvilket er en stigning på 7 pct. i forhold til 2017. Ud af det samlede optag af ph.d.-studerende er 34 erhvervsph.d.-studerende og 288 er internationale studerende. I 2018 tildelte universitetet 370 ph.d.-grader.



◀ **Ph.d.-studerende DTU Fotonik**
Daena Madhi er blandt universitetets internationale ph.d.-studerende og forsker i todimensionelle materialer ved hjælp af terahertz-frekvenser.

SE VIDEO
www.dtu.dk/AR201806

Efteruddannelse

Universitetet udbød i 2018 følgende typer af efteruddannelse, der skal sikre udbredelse af universitetets forskningsresultater og viden om innovation og teknologiudvikling til erhvervslivet og samfundet:

- Seks deltidsdiplomuddannelser med i alt 1.440 studerende i 2018. Herudover har 197 studerende deltaget i enkeltmoduler på deltidsdiplomuddannelsen.
- Tre deltidsmasteruddannelser med i alt 204 studerende i 2018, den fleksible masteruddannelse med 42 studerende samt en deltidsmasteruddannelse i samarbejde med Københavns Universitet med 23 studerende.
- Tompladsordning, hvor erhvervsaktive m.fl. følger undervisningen sammen med universitetets ordinære studerende. Der var 322 deltagere på tompladskurser i 2018.
- 46 korte erhvervsrettede kursusforløb i 2018 udbudt efter reglerne om indtægtsdækket virksomhed.

I 2018 er universitetets fremtidige organisering af efteruddannelsesområdet blevet fastlagt, hvilket resulterer i, at der pr. 1. april 2019 oprettes et nyt center, *DTU Learn for Life*. Her samles og systematiseres universitetets efteruddannelsesaktiviteter, og DTU får dermed en stærkere profil på efteruddannelsesområdet og et stort udstillingsvindue for universitetets teknologier og knowhow. Som led i oprettelsen af centret lukker DTU Business på Lyngby Campus samt Center for Videreuddannelse på Ballerup Campus.

370



ph.d.-grader er tildelt i 2018

Forskning

Universitetet udførte i 2018 eksternt finansierede forskningsaktiviteter for i alt 1.838 mio. kr. Midlerne er fordelt på 803 mio. kr. fra danske offentlige kilder, 505 mio. kr. fra danske private kilder, 369 mio. kr. fra EU og 161 mio. kr. fra øvrige udenlandske kilder. Det udgør en stigning på 1 pct. i forhold til 2017. Universitetet havde 1.460 aktive projekter med erhvervslivet i 2018 og udførte konkrete forskningsopgaver for virksomheder for 667 mio. kr. Udviklingen afspejler en stigning på 7 pct. i antal projekter i forhold til 2017, mens det økonomiske omfang af samarbejdet med erhvervslivet steg med 6 pct.

Publikationer og internationale rankings

I 2018 udgav universitetet 3.422 publikationer i Web of Science-tidsskrifter, hvilket er en stigning på 9 pct. i forhold til 2017. Forskningens kvalitet og internationale gennemslagskraft er målt på omfanget af citationer af publikationer fra perioden 2013-2017. Når der ses på andelen af publikationer, der tilhører verdens 10 pct. mest citerede, ligger DTU på en 5. plads sammenlignet med DTU's 20 europæiske benchmark-universiteter. Når der ses på det emnenormaliserede gennemsnitlige antal citationer pr. publikation, ligger DTU på en delt 6. plads i dette felt. Andelen af videnskabelige publikationer med internationale medforfattere er øget med 3 procentpoint til 69 pct. i forhold til 2017.

Leiden Ranking 2018 placerer DTU som nr. 109 i verden, nr. 41 i Europa og nr. 1 i Norden på listen, der rangordner universiteter efter andelen af publikationer, der er blandt de 10 pct. mest citerede i verden. På Leidens rangliste for erhvervssamarbejde (sampublikationer med virksomheder) er DTU placeret som nr. 16 i verden, nr. 9 i Europa, nr. 5 i Norden og nr. 1

DTU ligger

nr. 1 

i Norden på Reuters Top 100 World's Most Innovative Universities 2018

Modtager af Niels Bohr Guldmedaljen

H.M. Dronningen
overrakte
d. 7. oktober
2018 Niels Bohr
International
Gold Medal til
professor, Jens
Kehlet Nørskov
fra DTU Fysik.

SE VIDEO
[www.dtu.dk/
AR201807](http://www.dtu.dk/AR201807)



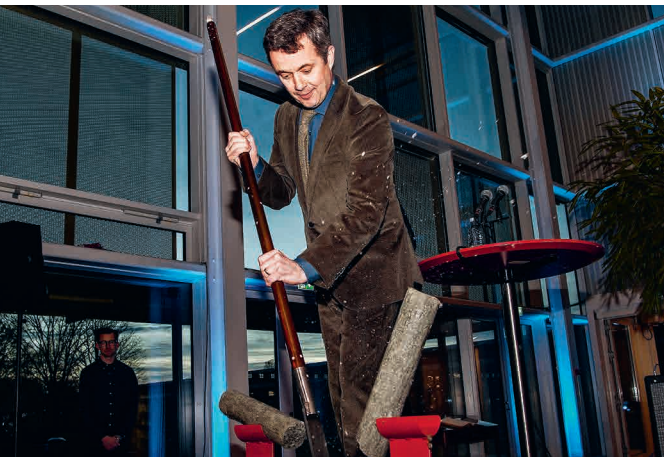
i Danmark. På Reuters Top 100 World's Most Innovative Universities 2018 er DTU gået otte pladser frem i forhold til sidste år og er nr. 57 i verden, nr. 13 i Europa og nr. 1 i Norden.

Elitepriser og -bevillinger

Fra national side har en række yngre forskere modtaget elitebevillinger fra både offentlige forskningsråd samt private fonde. Fem yngre forskere er blevet tildelt bevillinger på samlet 29 mio. kr. fra Danmarks Frie Forskningsfonds *Sapere Aude: DFF-Forskningsleder* til igangsættelse af egen forskergruppe og udvikling af nye forskningsideer. Tre forskere har modtaget i alt over 13 mio. kr. fra Carlsbergfondet, som en del af fondens *Distinguished Fellowships*. Endelig har fire forskere modtaget en *Villum Young Investigator* bevilling til en samlet værdi af 40 mio. kr. fra Villum Fonden.

Derudover har universitetets forskere modtaget elitepriser på følgende områder: Niels Bohr Guldmedaljen, en erhvervsforskerpris fra Innovationsfonden, tre EliteForsk rejsestipendier fra Danmarks Frie forskningsfond, Statoil prisen samt to Jorcks Fonds Forskningspriser. Endelig har Novo Nordisk Fonden uddelt bevillinger for over 100 mio. kr. til fire forskere til at skabe viden om hjernens funktioner, bakterier i tarmsystemet, nerveskader i ørerne samt en ny form for cellebaseret medicin.

Fra europæisk side har tre af universitetets forskere hjemtaget prestigefulde elitestipendier fra det Europæiske Forskningsråd (ERC), hhv. to ERC Starting Grant og et ERC Advanced Grant. De tre bevillinger skal anvendes til forskning inden for en ny fysisk



◀ Indvielse af to nye laboratorier inden for teknisk geologi/geoteknik

I laboratorierne undersøges klimaforandringer og presset på jordens ressourcer, herunder hvilke krav det stiller til byggeri og anlæg over hele verden.

SE VIDEO
www.dtu.dk/AR201808

teori om turbulens, til at udvikle et instrument, der kan analysere metalstrukturer i fire dimensioner samt til at udvikle en ny metode til røntgenmikroskoper, som skal gøre det muligt at se, hvad der sker i elektroniske materialer, når de bliver brugt.

Internationalt samarbejde

DTU indgår i en række stærke universitetsalliancer og -samarbejder med førende tekniske universiteter i hele verden. I juni 2018 blev universitetsalliancen, *EuroTech Universities*, udvidet med et nyt femte medlem i form af den førende franske eliteinstitution, *Ecole Polytechnique*. De øvrige tre universiteter i alliancen er *École Polytechnique Fédérale de Lausanne* (EPFL), *Eindhoven University of Technology* (TU/e) og *Technical University of Munich* (TUM). Med udvidelsen er der skabt øget samarbejde med et universitet med stærke relationer til multinationale virksomheder. Der er også afviklet første call af *EuroTech Postdoc COFUND* projektet med ansættelse af 10 toårige postdoc-stillinger på DTU. Der vil i alt i projektperioden blive ansat 80 postdocs på de deltagende *EuroTech Universities*.

Universitetet har i 2018 styrket sit netværk i Asien og Australien. Det er sket med fornyelsen af et Memorandum of Understanding med det kinesiske top-universitet, *Tsinghua University*, der bl.a. inkluderer ph.d.-samarbejde. Ligeledes er der indgået en fornyet strategisk samarbejdsaftale med *KAIST* i Sydkorea, som bekræfter det tætte og stærke samarbejde mellem DTU og et

af Asiens førende tekniske eliteuniversiteter. Endelig er der indgået en ph.d.-udvekslingsaftale med *University of Queensland*, Australien, som skal bane vejen for en udvidet strategisk samarbejdsaftale mellem universiteterne.

Forskningsinfrastruktur

Opdateret og state-of-the-art forskningsinfrastruktur er grundlaget for teknisk forskning i verdensklasse. DTU udbygger løbende forskningsinfrastrukturen på universitetet samt indgår i internationale samarbejder om store forskningsfaciliteter. I 2018 har universitetet blandt andet:

- Indviet en vindtunnel på Risø Campus, Poul la Cour Tunnel. Vindtunnelen kombinerer forskellige testmuligheder, hvilket gør den til den eneste af sin slags, ikke bare nationalt, men også globalt. Dette skyldes vindtunnellens størrelse, høje gennemstrømningshastigheder og muligheden for at kombinere målinger af aerodynamik og støj. Vindtunnelen vil betjene både forskningsinstitutioner og industri globalt og er finansieret af midler fra Forsknings- og Innovationsstyrelsen, Region Sjælland og DTU og har en sammenlagt pris på kr. 86 mio. kr.
- Ibrugtaget en ny supercomputer, High Performance Computer, inden for vindenergi, der skal bruges til at lave mere komplekse og hurtigere beregninger af vindens bevægelser. Prisen er 20 mio. kr.
- Investeret i fornyelsen af endnu en supercomputer (*Computerome 2.0.*), der skal understøtte det store forskningsfelt, der arbejder med udvikling af personlig medicin. Supercomputeren er del af et samarbejde med Københavns Universitet, Region Hovedstaden og Region Sjælland.
- Indviet to nye laboratorier i Arctic DTU i Sisimiut på Grønland. Arctic DTU er oprettet i samarbejde med det grønlandske hjemmestyre. De to verdensklasselaboratorier muliggør forskning i områderne teknisk geologi, geoteknik og cirkulært byggeri under arktiske forhold og skal spare ressourcer og sikre mere bæredygtigt byggeri af veje, broer og luft-havne. Tilsvarende er yderligere to nye laboratoriebygninger indviet på Lyngby Campus inden for samme område.
- Indviet et nyt testcenter for solceller på Risø Campus, der skal indsamle viden om næste generation af udstyr til at høste energi fra solen. Virksomheden *European Energy* har finansieret opførelsen.

Forskningsbaseret rådgivning

Universitetet leverer forskningsbaserede ydelser til statslige, regionale og kommunale myndigheder, nationale og internationale organisationer samt brancheorganisationer. Ydelserne omfatter bl.a. rådgivningsopgaver, overvågningsopgaver, samt videns- og laboratorieberedskab og er baseret på forskning, som er uvildig, løsningsorienteret og med et klart samfundsmæssigt sigte. Universitetets forskningsbaserede rådgivning understøtter således myndighedernes forvaltning, lovarbejde og politikudvikling og bidrager til, at beslutninger om vigtige samfundsanliggender kan træffes på et rationelt og transparent grundlag.

En væsentlig del af universitetets rådgivning til myndighederne er forankret i langsigtede strategiske rammeaftaler indgået med danske ministerier. DTU har strategiske rammeaftaler med Miljø- og Fødevarerministeriet, Transport-, Bygnings- og Boligministeriet, Energi-, Forsynings- og Klimaministeriet, Sundheds- og Ældreministeriet samt Udenrigsministeriet. Universitetets indtægter fra nationale rammeaftaler med danske ministerier udgjorde 353 mio. kr. i 2018.



DTU har langsigtede strategiske rammeaftaler med

5 danske ministerier

Rådgivning på højeste niveau

Universitetets rådgivning til ministerierne er i høj grad forankret i internationale forsknings- og laboratoriesamarbejder, hvor DTU nyder stor respekt og indflydelse. Blandt andet som EU-referencelaboratorium inden for fiske- og skaldyrssygdomme, pesticider i korn og foderstoffer samt antibiotikaresistens. I 2018 er universitetet blevet udnævnt til EU-reference-laboratorium for to nye områder: Procesforureninger i fødevarer og metaller samt nitrogenholdige forbindelser i foder og fødevarer. Udnævnelsen er et vidnesbyrd om DTU's faglige ekspertise inden for fødevarer-kemiske analyser og generelle kompetencer inden for forskningsbaseret rådgivning.

International rådgivning

Universitetet yder også forskningsbaseret rådgivning til internationale myndigheder og organisationer, herunder til FN og EU. I 2018 er der bl.a. indgået et nyt samarbejde mellem DTU og Food Safety Commission of Japan inden for rådgivning om risikovurdering af antibiotika. Universitetets indtægter fra internationale rammeaftaler udgjorde 205 mio. kr. i 2018.

Universitetet nyder generelt øget anerkendelse som samarbejdspartner inden for global bæredygtig udvikling, og som optakt til det internationale P4G-topmøde om partnerskaber for FN's Verdensmål i efteråret samledes start-ups og unge iværksættere fra hele verden på DTU for at udveksle idéer og løsninger i programmet *P4G Next Generation*.

Bortfald af den veterinære beredskabsopgave

DTU har siden 2007 varetaget det veterinære laboratorieberedskab på Danmarks vegne og dermed bidraget væsentligt til den høje veterinære standard, som er en forudsætning for Danmarks omfattende eksport af landbrugs- og fødevarer. Med bortfaldet af beredskabsopgaven har universitetet i 2018 arbejdet på at omlægge sine veterinære aktiviteter med færrest mulige forskningsmæssige, uddannelsesmæssige, økonomiske og menneskelige omkostninger. Afviklingen af beredskabsopgaven fortsætter i 2019, hvor kontrakten med Miljø- og Fødevarerministeriet udløber. Herefter overtages opgaven af Københavns Universitet og Statens Serum Institut.

150 

SMV'er har samarbejdet med DTU i 2018

Innovation

Studenterinnovation og entreprenørskab i DTU Skylab

Innovationshubben DTU Skylab har de seneste år været med til at bane vejen for en voksende iværksætterlyst på universitetet gennem en række målrettede aktiviteter, kurser, events og ikke mindst ved at give adgang til en række forskellige værksteder, laboratorier og prototypefaciliteter. I 2018 er DTU Skylabs faciliteter udvidet med et Foodlab, som er sponsoreret af Ellab Fonden. Det nye Foodlab skal være med til at bygge bro mellem teknologi og fødevarerområdet, fx ved at skabe bæredygtige fødevarer og reducere madspild. Der har været en stor interesse omkring dette nye initiativ både nationalt og internationalt.

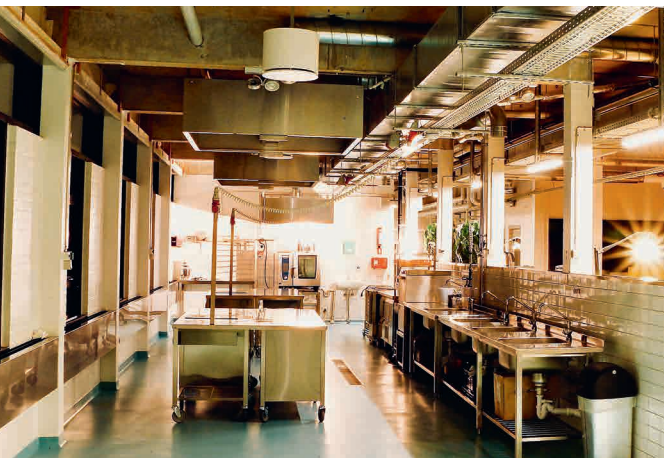
I 2018 er der åbnet en start-up-inkubator i DTU Skylab, hvor early stage start-ups kan ansøge om at blive optaget. I første runde var der 28 ansøgere, hvoraf 12 teams bestående af både studerende og ansatte blev optaget i inkubatoren. Det første team er flyttet i egne kontorer efter de modtog finansiering til ekspansion.

Virksomhedssamarbejde

DTU sætter en ære i at være erhvervslivets universitet og indgår i en lang række samarbejder med virksomheder om alt fra samfinansieret forskning, rekvireret forskning, uddannelse, studenterprojekter til deltagelse i seminarer, konferencer og workshops mv. Denne vekselvirkning mellem universitetet og virksomheder – mellem teori og praksis – er til stor gavn for Danmarks vækst og konkurrenceevne. For at styrke denne kobling, har universitetet i 2018 etableret *DTU Link* på Risø Campus, som er en inkubator, hvor teknologiske virksomheder kan bo side om side med forskningsmiljøerne. DTU Link tilbyder virksomheder kontorpladser, innovationsforløb samt adgang til unikke laboratorier, prototypefaciliteter og værksteder, hvor idéer kan testes og afprøves. Initiativet er etableret med støtte fra EU, Region Sjælland og Roskilde Kommune.

I de senere år har universitetet arbejdet aktivt på at adressere små og mellemstore virksomheder (SMV). I 2018 har DTU samarbejdet med over 150 SMV'er i specifikke projekter om at tilføre akademiske kompetencer og teknologisk viden tilpasset virksomhedernes behov. Denne type af samarbejde finansieres bl.a. af Innovationsfonden, Uddannelses- og Forskningsministeriet, Industriens Fond samt erhvervsfremmende midler fra regionerne.

Universitetet har gennem en årrække gennemført sektorudviklingsprojekter som en væsentlig dialog- og samarbejdskanal med brancheorganisationer, virksomheder og myndigheder. Projekterne trækker på kompetencer på tværs af universitetets forskningsmiljøer. I 2018 har DTU igangsat et sektorudviklingsprojekt om vandteknologi med særlig fokus på digitalisering. Projektet involverer 25 aktører inden for vandteknologisektoren og forskere fra 11 institutter på



◀ Åbning af Foodlab

I de nyåbnede køkken- og laboratoriefaciliteter skal der eksperimenteres med at udvikle nye bæredygtige fødevarer og undersøges sammenhænge mellem mennesker, fødevarer og teknologi.

SE VIDEO
www.dtu.dk/AR201809

To bachelor-studerende har udviklet en ny øjenstyrings-teknologi

To studerende har udviklet en ny teknologi, der gør det muligt at åbne døre eller tænde lamper blot ved et par øjenbevægelser foran mobiltelefonen.

SE VIDEO
www.dtu.dk/AR201810



DTU. Derudover er der gennemført et mini-sektorudviklingsprojekt i forhold til forsvar, beredskabs- og politisektoren.

Fortsat vækst i kommercialisering af opfindelser

I 2018 er universitetets delpolitik for kommercialisering blevet implementeret. Koblet med et stærkt ønske om en aktiv patentportefølje har det været med til at sikre vækst inden for området. Eksempelvis er patentporteføljen yderligere aktiveret og fokuseret, og 45 pct. af patenterne er kommercialiseret mod 34 pct. ved indgangen af året. Tilsvarende er der blevet etableret 39 salgs-, licens- og optionsaftaler i relation til intellektuelle ejendomsrettigheder (IPR), hvilket er det højeste i universitetets historie og udgør en stigning på 15 pct. i forhold til 2017. I alt 50 opfindelser blev kommercialiseret til både DTU start-ups og til etablerede virksomheder.

Nye start-up virksomheder sætter rekord

2018 bød på et rekordhøjt antal nye start-ups. I alt blev der etableret 87 start-ups baseret på viden og teknologi fra universitetet, fordelt på 35 medarbejderstart-ups og 52 studenterstart-ups. I 2017 blev der etableret i alt 60 nye start-ups. Væksten er i 2018 drevet af en kraftig stigning i medarbejderstart-ups fra 10 i 2017 til 35 i 2018.

50 

opfindelser er kommercialiseret

For at understøtte etablering af start-ups, har universitetet i samarbejde med Accelerace etableret *DTU Start-up Training Programme*. Programmet giver ansatte med en opstartsidé mulighed for at deltage i 10 træningskurser. Derudover har universitetet styrket bevillingerne til kommerciel modning af ideer og opfindelser fra ansatte med etablering af *DTU Enable Program*. I 2018 er der uddelt 47 bevillinger på i alt 12 mio. kr., hvilket er en markant stigning fra knap syv mio. kr. i 2017.

Universitetet har også fokus på, at de mange universitetsstart-ups udvikler sig til levedygtige virksomheder. Der er i 2018 gennemført to effektanalyser på området, der dels viste at start-ups fra DTU skaber væsentlig værdi i form af arbejdspladser og vækst, dels gav input til, hvordan DTU kan styrke sit økosystem med henblik på, at der skabes flere skalerbare virksomheder i Danmark.

Med oprettelsen af et nyt center, *DTU Entrepreneurship*, opruster universitetet indsatsen og udbygger universitetets akademiske miljøer inden for entreprenørskab. Centeret skal øge forskningen og undervisningen på området med det formål at klæde ingeniører på til at forstå samspillet mellem teknologi og fremtidens nye forretningsmodeller samt at understøtte levedygtige højteknologiske virksomheder, der kan tilpasse sig et hurtigt forandrende marked. Ligeledes har DTU sammen med Københavns Universitet og CBS etableret en pilothub for digitale teknologier og innovation, *DigiHub*, som er forankret på DTU.

Campus-udvikling

Eksperimentelle faciliteter og læringsmiljøer i verdensklasse

Campusudviklingen følger universitetets overordnede strategi om at udvikle eksperimentelle faciliteter og læringsmiljøer i verdensklasse, samtidig med at det prioriteres at udvikle smukke, funktionelle og bæredygtige campusser. Universitetet råder over campusser i Lyngby, Ballerup og Risø samt en række særlige faciliteter andre steder i landet som vindmølletestcentre i Østerild og Høvsøre, fiskeriforskningsfaciliteter i Hirtshals og Silkeborg samt undervisningsfaciliteter i Sisimiut i Grønland.

På Lyngby Campus er etablering af letbanen vedtaget og planlægning og klargøring til ledningsomlægninger og anlægsarbejder er i gang. I arealet mellem DTU og Helsingørmotorvejen arbejdes der på byggeomdning, og universitetet samarbejder med DTU Science Park om at udvikle den sydlige del af dette område til forskerpark. I den nordlige del af Lyngby Campus har Boligfonden DTU anlagt 312 studieboliger.

Moderniseringen af Ballerup Campus er fortsat i 2018, ligesom den igangværende Unilab-renovering på Risø Campus er i god udvikling. Unilab er en statslig pulje til opgradering af udtjente laboratorier. Som følge af at DTU ikke fortsætter det nationale veterinære beredskab fra 2020, har universitetet igangsat forberedelser til dekommissionering af faciliteter på Lindholm og Frederiksberg.



nye studieboliger er etableret på Lyngby Campus

Større byggeprojekter

Inden for rammerne af den overordnede campusplan er en række markante byggerier igangsat i 2018:

- Bygning 228A, som er en udvidelse af de eksperimentelle faciliteter til DTU Kemiteknik.
- Bygning 310, som er en større forskningsbygning til DTU Energi og DTU Fysik. Bygning 310 skal muliggøre en flytning af DTU Energi fra Risø Campus til Lyngby Campus og etablering af et 3D Imaging Center.
- Bygning 357, som er et Elektromagnetisk Test Center til DTU Elektro. Byggeriet er en udvidelse af faciliteten i bygning 353, hvor der gennemføres forskning og test af antenner inden for mikrobølge-teknologi.

DTU >

Transforming

Det nye bygningskompleks 201-205 rummer mere end 250 specialiserede laboratorier og undervisningsfaciliteter i verdensklasse, og der arbejder over 650 medarbejdere i bygningerne.

SE VIDEO
[www.dtu.dk/
AR201811](http://www.dtu.dk/AR201811)





< Ny solcelle park på Risø Campus

Solcelleparken er den eneste af sin art i Europa og skal bidrage til forskning i solenergi.

SE VIDEO
www.dtu.dk/AR201812

Derudover er bygningerne 403, 404 og 413, 414 ibrugtaget efter større renovering. Bygningerne huser DTU Mekanik med kontorer, undervisnings- og værkstedsfaciliteter.

Living Labs

Universitetet understøtter brugen af campusområderne som testmiljøer for forskere og studerende. I 2018 har DTU stillet en del af grunden på Risø Campus til rådighed for en to hektar stor solcellepark med en installeret effekt på 430 kWp. Formålet er at bidrage til forskningen i solenergi, og solcelleparken er den eneste af sin type i Europa. Derudover er der opsat et trådløst data netværk (LoRaWan) på Lyngby Campus for at skabe lettere mulighed for at opsamle data til brug i undervisning, forskning samt campusdriften. Løsningen giver nem mulighed for fjern-aflæselig, automatisk opsamling af data fra midlertidige målere over en længere distance.

Personale

Udvikling i medarbejderstaben

Universitetets samlede personale er steget med 45 årsværk til 6.053 årsværk i 2018, hvilket udgør en stigning på knap 1 pct. Den mindre stigning i årsværk er fordelt med 30 årsværk på institutter og centre og 15 årsværk i de administrative støttefunktioner. På institutter og centre er det hovedsagelig faculty-staben, der er øget med 25 årsværk. Der er fortsat en øget grad af centralisering af opgaver til de administrative støttefunktioner, hvilket afspejles i den mindre stigning på 15 årsværk.

Universitetets udgifter til generel ledelse og administration er fortsat på et lavt niveau og udgør 5,5 pct. af universitetets samlede ordinære driftsomkostninger, hvilket er på niveau med 2017.

For yderligere information om universitetets personale henvises der til bilag 4.2.

Branding

Universitetet har de seneste år intensiveret indsatsen på en række sociale medier og har opbygget en solid platform for at kommunikere med forskellige målgrupper lige fra nuværende og potentielle studerende til pressen, virksomheder og politiske beslutningstagere. I 2018 har universitetet styrket sin indsats på LinkedIn med redaktionelt indhold i form af artikler, nyheder, synspunkter mv. Kommunikationen på LinkedIn er på engelsk, hvilket bidrager med at brande universitetet som et internationalt eliteuniversitet.

Universitetet har opdateret og forenklet sit design, så det bl.a. er bedre egnet til den øgede mængde kommunikation på digitale og sociale medier. Universitetet udgiver desuden *DTUavisen* samt det eksternt rettede profilmagasin *Dynamo*.



< Folkemøde 2018

DTU var en del af techtellet på Folkemødet og deltog i en lang række events med fokus på at styrke teknisk videnskab.

SE VIDEO
www.dtu.dk/AR201813

93.000 

personer følger DTU på LinkedIn

30.000 

personer følger DTU på Facebook

10.000 

personer følger DTU på Twitter

6.000 

personer følger DTU på Instagram

Universitetet deltog for sjette år i træk på Folkemødet på Bornholm. Repræsentanter fra DTU deltog i over 30 debatter og events omhandlende en bred vifte af universitetets aktiviteter. Målet med deltagelsen er bl.a. at styrke det politiske fokus på teknisk videnskab og dens bidrag til bæredygtighed, vækst og nye arbejdspladser.

Derudover blev der for fjerde år i træk afholdt et stort uddannelses- og forskningspolitisk topmøde på DTU med deltagelse af uddannelses- og forskningsministeren samt en række ordførere på området. På topmødet drøftes aktuelle uddannelses- og forskningspolitiske forhold, og i 2018 var der særligt fokus på internationalisering og behovet for en ny forskningsstrategi. Topmødet havde godt 230 deltagere og samlede en lang række eksterne organisationer, virksomheder og en bred kreds af aktører fra universitetet.

For andet år inviterede DTU i efteråret til High Tech Summit. Med åbning af statsministeren, blev der over



High Tech Summit 2018

Visionen for High Tech Summit er at skabe det største forskningsbaserede mødested i Danmark inden for digitaliseringsområdet. I 2018 deltog 5.700 gæster fra over 60 lande.

SE VIDEO
www.dtu.dk/AR201814

Alumner og mentorer

Universitetets alumnenetværk har 41.000 medlemmer ud af universitetets godt 65.000 alumner. Alumnerne spiller en vigtig rolle for udviklingen af universitetets kerneopgaver gennem en lang række aktiviteter, hvor deres kompetencer kan bringes i spil. For eksempel er alumnerne mentorer for studerende og medarbejdere, som laver start-ups, de hjælper internationale kandidat- og ph.d.-studerende med at finde job i Danmark, og de stiller op som gæstetalere og sparringspartnere samt rekrutterer studerende til praktikpladser og meget mere.

I løbet af 2018 har 237 alumner været mentorer, oplægsholdere, gæstetalere, dommere ved GRØN DYST, deltaget i analyser og fokusgrupper, arrangeret events eller på anden måde frivilligt bidraget til universitetet.

to dage sat fokus på den digitale transformation og Industri 4.0. Knap 5.700 gæster deltog fra virksomheder, start-ups, organisationer, myndigheder og øvrige universiteter.

Universitetet modtager årligt en lang række delegationer og prominente besøg. I 2018 har der været 66 High-Level besøg og events. Besøgene omfatter bl.a. indvielser af nye bygninger, hvor universitetet har taget imod fem besøg fra kongehuset, 19 ministerbesøg og 28 ambassadørbesøg. Øvrige besøgende har været politikere, myndigheder, repræsentanter fra erhvervslivet, fonde, universiteter, herunder strategiske alliancer og partneruniversiteter samt to prominente Ørsted-forelæsere. Universitetets rundvisningstjeneste, der åbner dørene for interesserede borgere, har i 2018 haft 12 rundvisninger med samlet 215 deltagere. Det er også muligt at blive guidet rundt blandt kunstværker og arkitektur på Lyngby Campus med åben, *DTU Plus*.

41.000 

medlemmer af universitetets alumnenetværk

Finansiell redegørelse

DTU opnåede i 2018 et negativt resultat på 5 mio. kr. Det svarer til det budgetterede, hvilket anses for at være tilfredsstillende.

Universitetets samlede indtægter i 2018 udgør 5.252 mio. kr., hvilket er en stigning på 117 mio. kr. i forhold til 2017. Stigningen skyldes primært basisforsknings- og uddannelsesstilskud fra finansloven samt kommercielt indtægtsdækket virksomhed. Basisforskningsstilskud fra finansloven var i 2018 på 1.602 mio. kr., hvilket er en stigning i forhold til 2017 på 34 mio. kr. Uddannelsesstilskud fra finansloven var i 2018 på 808 mio. kr., hvilket er en stigning på 18 mio. kr. i forhold til 2017. Kommercielt indtægtsdækket virksomhed var i 2018 på 333 mio. kr., hvilket er en stigning på 39 mio. kr. i forhold til 2017.

De ordinære driftsomkostninger udgør 5.126 mio. kr., hvilket er en stigning på 54 mio. kr. i forhold til 2017.

Årets finansielle nettoomkostninger er på 130 mio. kr., hvilket er 23 mio. kr. højere end i 2017.

DTU's likvide midler udgør 756 mio. kr. pr. 31. december 2018, hvilket er 337 mio. kr. lavere end pr. 31. december 2017.

For DTU er der opnået et resultat i 2018 på -5 mio. kr., og for DTU's datterselskaber er der opnået et samlet resultat på 136 mio. kr.; i alt 131 mio. kr. (2017: i alt -32 mio. kr. for DTU og datterselskaberne). Datterselskaberne er ikke konsolideret i DTU's regnskab.

RESULTATOPGØRELSE

INDTÆGTER

Uddannelse

Uddannelsesindtægterne var i 2018 på 808 mio. kr., hvilket er en stigning i forhold til 2017 på 18 mio. kr. Universitetet har fået højere færdiggørelsesbonus i 2018 end i 2017 (7 mio. kr.). Indtægter til heltidsuddannelse, der er positivt påvirket af en fremgang i antal STÅ, giver højere indtægter (9 mio. kr.). Herudover er der i 2018 blevet indtægtsført 10 mio. kr. mere end i 2017 vedrørende den økonomiske ubalance. Modsatrettet er indtægter vedrørende adgangskursus faldet med 6 mio. kr. Derudover er der fratrukket 2 mio. kr. i dispositionsbegrænsning som følge af 11. fase af Statens indkøbsprogram under effektiviseringer. Endeligt er der mindre justeringer for indtægter i

forbindelse med deltid, udvekslingsstuderende samt fripladser og stipendier.

Forskning

Universitetets basisforskningsstilskud udgør 1.602 mio. kr. Derudover har universitetet kontraktuelle forpligtelser for i alt 331 mio. kr. til forskningsbaseret rådgivning ifølge aftalebevillingerne fastsat i finansloven. Basistilskuddet til forskning er forøget med 34 mio. kr. jf. finansloven, og forskningsbaseret rådgivning er forøget med 5 mio. kr. i forhold til 2017. Forøgelsen i forskningsbaseret rådgivning skyldes en fremgang i tilskuddet til fiskeriforhold på 7 mio. kr., grundet tilskud til Dansk Skaldyrcenter på Mors, som dog opvejes i mindre grad af et samlet fald i de andre tilskud på 2 mio. kr.

Øvrige indtægter på finansloven

Øvrige indtægter på finansloven omfatter *Øvrige formål og kapitaltilskud*. Øvrige formål er i 2018 på 84 mio. kr. og dermed 11 mio. kr. højere end i 2017. Det negative kapitaltilskud er faldet med 1 mio. kr. fra -58 mio. kr. til -57 mio. kr., mens *Andre tilskud* udgør 4 mio. kr., hvilket er DTU's bidrag til Danske Universiteter. Nettoindtægten på 31 mio. kr. er dermed i alt 15 mio. kr. højere end sidste år. Afvigelsen skyldes primært implementeringen af Barselsfonden under øvrige formål, som udgør 12 mio. kr.

Eksterne midler til forskning

Eksterne midler til forskning udgør 1.838 mio. kr., hvilket er 15 mio. kr. højere end 2017. Der er op- og nedgange for en række institutter i de eksterne forskningsindtægter, som samlet giver en øget aktivitet. Eksterne midler til forskning indtægtsføres i takt med forbruget.

Kommerciel indtægtsdækket virksomhed

Kommerciel indtægtsdækket virksomhed udgør 333 mio. kr., hvilket er 39 mio. kr. højere end i 2017.

Andre indtægter

I 2018 har DTU haft andre indtægter for i alt 309 mio. kr., hvilket er et fald på 10 mio. kr. i forhold til 2017. Faldet skyldes færre huslejeindtægter og relateret salg af forsyning som følge af udskiftninger i udlejeporteføljen. Derudover består indtægterne af deltagerbetaling for deltid- og masteruddannelser samt anden kursusvirksomhed, sponsorater samt licensindtægter.

OMKOSTNINGER

Driftsomkostninger bygningsdrift

På bygningsområdet er driftsomkostningerne 501 mio. kr., hvilket er 52 mio. kr. lavere end i 2017. Indeholdt i driftsomkostningerne 2017 var kompensationen vedrørende det afbrudte byggeri af bygning 205A (24 mio. kr.). Derudover skyldes faldet lavere udgifter til forsyning og tilbageførte hensættelser til pålagte renoveringsarbejder.

Personaleomkostninger

Personaleomkostninger udgør 3.249 mio. kr., hvilket er en stigning på 207 mio. kr. i forhold til 2017. Dette skyldes overenskomstsmæssige lønreguleringer (1,5 pct. pr. 1. december 2017, 0,8 pct. pr. 1. april 2018 og 0,5 pct. pr. 1. oktober 2018), øget feriepengehensættelse (16 mio. kr.), samt omlægningen af Den Statslige Barselsfond fra en bevillingsfinansieret ordning til en bidragsfinansieret ordning (12 mio. kr.). Ydermere er omkostninger påvirket af et højere antal årsværk og hensættelse, grundet manglende implementering i Moderniseringsstyrelsen af øget pension til ph.d.-studerende (2 mio. kr.). Afslutningsvis påvirker den ekstraordinære nedskrivning af feriepengehensættelsen i 2017, som følge af effekten af ændret beregning for medarbejdere med samtidighedsferie (25 mio. kr.).

Andre ordinære driftsomkostninger

Posten udgør 989 mio. kr., hvilket er 90 mio. kr. lavere end i 2017. Indeholdt i driftsomkostningerne for 2017 var flytteomkostninger (38 mio. kr.) og den regnskabsmæssige regulering af UNEP (United Nations Environment Project) DTU Partnership projekter (41 mio. kr.). I 2018 er der et fald i aktiviteterne på det veterinære område.

Regnskabsmæssige af- og nedskrivninger

Posten udgør i alt 386 mio. kr., hvilket er et fald på 10 mio. kr. i forhold til 2017. Indeholdt i afskrivningerne for 2017 var en nedskrivning på 36 mio. kr. af de indledende investeringer til det påbegyndte byggeri 205A.

Andre driftsposter

Posten udviser en omkostning på 0,5 mio. kr. i 2018 som følge af værdiregulering af andre kapitalandele.

Finansielle poster

De finansielle nettoposter udgør i 2018 en omkost-

ning på 130 mio. kr., hvilket er en stigning på 23 mio. kr. i forhold til 2017. Dette skyldes højere kurs- og værdireguleringstab i 2018 (8 mio. kr.) samt øgede nettoomkostninger til realkreditgæld (16 mio. kr.) som følge af optagelse af prioritetsgæld i 2017.

BALANCE

ANLÆGSAKTIVER

Immaterielle anlægsaktiver

I 2018 udgør investeringerne i immaterielle anlægsaktiver 16 mio. kr. i form af patenter. Universitetets immaterielle anlægsaktiver udgør herefter 22 mio. kr., hvilket er 2 mio. kr. lavere i forhold til 2017 som følge af afgang på patenter.

Materielle anlægsaktiver

I 2018 er investeringerne i materielle anlægsaktiver 921 mio. kr. Heraf er 537 mio. kr. investeringer i bygninger og installationer, mens den øvrige del er investeret i udstyr, driftsmateriel og inventar.

Universitetets investeringer i bygninger og installationer foretages med udgangspunkt i en 10-årig investerings- og moderniseringsplan, der løbende justeres. De største enkeltinvesteringer i 2018 er afslutningen af byggeriet til Vindtunnelen på Risø Campus (samlet investering 77,7 mio. kr.) og afslutningen af et elektromagnetisk testcenter (13 mio. kr.). De øvrige bygnings- og installationsinvesteringer er foretaget i anlægsaktiver under udførelse, som endnu ikke er ibrugtaget og aktiveret projekter.

Tilgang af investeringer i 2018, som er finansieret af donationer, er 344 mio. kr. mod 84 mio. kr. i 2017. Stigningen skyldes primært udbetaling af Unilab midler fra Bygningsstyrelsen på 263 mio. kr. til bygninger til life science og bioengineering, som blev aktiveret i 2016.

Universitetets materielle anlægsaktiver udgør herefter 7.900 mio. kr., hvilket er en stigning på 544 mio. kr. i forhold til 2017.

Finansielle anlægsaktiver

Finansielle anlægsaktiver udgør 354 mio. kr. mod 359 mio. kr. i 2017, hvilket er et fald på netto 5 mio. kr. Faldet skyldes afdrag på lån fra datterselskabet DTU Science Park A/S på 5 mio. kr.

OMSÆTNINGSAKTIVER

Omsætningsaktiver udgør 2.480 mio. kr., hvilket er et fald på 349 mio. kr. i forhold til 2017. Dette skyldes primært et fald i de likvide beholdninger på 337 mio. kr. som følge af investeringer i henhold til universitetets investerings- og moderniseringsplan.

EGENKAPITAL

DTU's egenkapital er ultimo 2018 på 2.012 mio. kr., hvilket er 92 mio. kr. lavere end i 2017. Der har i 2018 været en negativ regulering af markedsværdien af renteswaps på 87 mio. kr. Renteswaps er indgået med henblik på at sikre DTU en fast, lav lånerente de næste 20-30 år.

Soliditetsgraden udgør ved udgangen af året 19 pct.

PENGESTRØMSOPGØRELSE

Pengestrømme fra drifts-, investerings- og finansieringsaktiviteter udgør for året -337 mio. kr. (2017: 199 mio. kr.).

Universitetets likviditet udgør herefter 980 mio. kr. pr. 31. december 2018 (2017: 1.320 mio. kr.) bestående af likvider på 756 mio. kr. (2017: 1.094 mio. kr.) og værdipapirer på 224 mio. kr. (2017: 226 mio. kr.).

Forretningsmæssige og finansielle risici

Universitetets væsentligste finansielle risici er i forbindelse med indtægter vedrørende tilskudsfinansieret og eksternt finansieret forskning samt lånefinansiering af anlægsinvesteringer.

Universitetets indtægter består primært af indtægter til forskning, fordelt på tilskud til basisforskning fra finansloven og eksternt finansieret forskning. Indtægter fra DTU's forskningsaktiviteter udgør ca. 72 pct. af universitetets samlede indtægter.

Universitetets indtægter er således meget afhængige af den politiske prioritering af forskning, forskningsbaseret rådgivning og innovation, herunder tilskud på finansloven samt afsatte programmidler til forskning. Endvidere er DTU følsom over for konjunkturudsving i samfundsøkonomien generelt, da sådanne udsving har betydning for erhvervslivets engagement og medfinansiering af forskning på DTU, herunder også den indtægtsdækkede virksomhed.

Universitetets rentebærende gæld pr. 31. december 2018 udgør 4.366 mio. kr. (2017: 4.370 mio. kr.) og består af rentetilpasningslån med pant i DTU's faste ejendom. Hele gælden er rentesikret med renteswaps 17-29 år frem i tiden. Der er således ingen renterisiko på nuværende lån, men universitetet er eksponeret i forhold til ændringer i bidragssatser og renteniveau ved optagelse af nye lån.

MILJØ

Universitetet følger løbende forbruget af el, varme, vand, brændstoffer samt affaldsmængder. Der henvises til den specifikke beskrivelse i bilag 4.1 om DTU's grønne regnskab.

OPFØLGNING PÅ ADMINISTRATIVE EFFEKTIVISERINGER

Universitetets omkostninger til *Generel Ledelse og Administration* udgør 281 mio. kr. i 2018, hvilket er en stigning på 11 mio. kr. i forhold til 2017. Dette skyldes den generelle stigende aktivitet, hvor de samlede ordinære driftsomkostninger er steget med 1,1 pct. i forhold til 2017. Omkostningerne til generel ledelse og administration stiger med 4 pct. Dette svarer til 5,5 pct. af universitetets samlede ordinære driftsomkostninger, hvilket er en reduktion i forhold til 8,4 pct. i 2009 (referenceår fastsat af Uddannelses- og Forskningsministeriet) og lig 2017.

FORVENTET ØKONOMISK UDVIKLING

Universitetet forventer et underskud på 52 mio. kr. i 2019 som følge af estimerede omkostninger til dekommissionering på Frederiksberg, Lindholm og Risø på 18 mio. kr. samt ekstraordinære flytteomkostninger på en række institutter på 53 mio. kr.

Udviklingen i driften inden for forskning, herunder eksternt finansieret forskning, forventes positiv med stigende indtægter. Universitetet forventer også en positiv udvikling vedrørende uddannelse.

BEGIVENHEDER EFTER BALANCEDAGEN

Der er efter ledelsens opfattelse ikke indtruffet begivenheder efter regnskabsårets udløb af betydning for årsrapporten for 2018.

Statusreddegørelse 2018 for DTU's strategiske rammekontrakt 2018-2021

Universitetet har indgået en strategisk rammekontrakt med uddannelses- og forskningsministeren for en fireårig periode gældende for 2018-2021. Den strategiske rammekontrakt skal fremme og understøtte universitetets udvikling inden for DTU's fire hovedopgaver: Uddannelse, forskning, forskningsbaseret rådgivning og innovation. Kontrakten indeholder i alt otte mål, og der afrapporteres på, om udviklingen i de strategiske mål går i den ønskede retning, som aftalt i kontrakten. Overordnet har der været en positiv udvikling inden for de otte strategiske mål i 2018.

DTU har følgende mål i kontraktperioden 2018-2021:

1. DTU skal være i den absolutte top blandt tekniske eliteuniversiteter i Europa inden for forskning
2. DTU vil videreudvikle verdensklasse forskningsinfrastruktur som et internationalt konkurrenceparameter for et teknisk eliteuniversitet
3. DTU vil uddanne flere dygtige ingeniører til det danske arbejdsmarked
4. DTU's studerende skal opnå et højt læringsudbytte
5. DTU's uddannelser skal matche samfundets og erhvervslivets nuværende og fremtidige behov
6. DTU vil skabe flere levedygtige teknologibaserede opstartsvirksomheder i Danmark
7. DTU vil styrke værdiskabelsen i mindre og store virksomheder
8. DTU vil styrke kvalitet og synergi i den forskningsbaserede rådgivning

Målopfyldelse

STRATEGISK MÅL 1

DTU skal være i den absolutte top blandt tekniske eliteuniversiteter i Europa inden for forskning

DTU vil udvikle excellente forskningsmiljøer, der kan levere fremtidens teknologiske løsninger til gavn for hele Danmark inden for bl.a. life science, energi og digitalisering. DTU skal være et attraktivt universitet i den globale konkurrence om talenter og skal i endnu højere grad tiltrække og fastholde førende forskningskapaciteter, styrke forskningskvaliteten og videreudvikle sit samspil med tilgrænsende videnskaber og det omgivende samfund.

Institutionens vurdering af det strategiske mål

DTU har en ambition om at ligge på en 5. plads blandt 21 tekniske universiteter i Europa målt på forskningskvalitet og høj gennemslagskraft samt at hjemtages fra EU ligger på et højt niveau.

I forhold til forskningskvalitet og høj gennemslagskraft ligger DTU på en 5. plads målt på verdens 10 pct. mest citerede publikationer, mens universitetet indtager en delt 6. plads, når der ses på det emnenormaliserede citationsimpact. DTU's relative andel af de 21 tekniske universiteters hjemtag fra EU's forskningsprogram er steget til 6,20 pct. fra 5,11 pct. Inden for både forskningskvalitet og hjemtag fra EU er konkurrencen blandt de tekniske universiteter i Europa meget hård, og når der tages højde for fluktuationer fra år til år samt meget forskellige rammevilkår for top 5 universiteterne i Europa viser det, at DTU ligger solidt placeret som et af Europas førende tekniske universiteter.

STRATEGISK MÅL 2

DTU vil videreudvikle verdensklasse forskningsinfrastruktur som et internationalt konkurrenceparameter for et teknisk eliteuniversitet

DTU vil gennemføre et ambitiøst investeringsprogram for forskningsinfrastruktur, der understøtter universitetets ambition om at bedrive excellent teknisk-naturvidenskabelig forskning, uddannelse, forskningsbaseret rådgivning og innovation. Udvælgelse og realiseringen af tidssvarende og konkurrencedygtigt forskningsinfrastruktur sker gennem en løbende prioriteringsproces af behov, forskningspotentialer og muligheder for at kombinere egen finansiering med eksternt finansiering.

Institutionens vurdering af det strategiske mål

Der er investeret 438 mio. kr. i udvalgte forskningsinfrastrukturer i 2018. I 2018 er der ibrugtaget forskningsinfrastrukturer til en samlet værdi af 86 mio. kr., hvoraf 41 mio. kr. stammer fra eksterne finansieringskilder. Investeringerne i state-of-the-art forskningsinfrastrukturer bidrager til, at DTU kan udføre verdensklasse forskning, uddannelse, innovation og forskningsbaseret rådgivning inden for en række profilerede områder og tiltrække talent.

STRATEGISK MÅL 3

DTU vil uddanne flere dygtige ingeniører til det danske arbejdsmarked

DTU vil udbyde nye uddannelsesretninger inden for områder, hvor det understøttes af den forskningsmæssige udvikling og efterspørges af det omgivende samfund og hvor kvaliteten i uddannelserne fastholdes på et højt niveau. Samtidig vil DTU øge sit fokus på at skabe attraktive uddannelser, der tiltrækker både mandlige og kvindelige studerende til ingeniørfaget.

Institutionens vurdering af det strategiske mål

DTU har i 2018 øget optaget af ingeniørstuderende på diplomingeniør- og bacheloruddannelserne med samlet 167 nye studerende i forhold til 2017, hvilket svarer til en samlet stigning i optaget på 7 pct. Stigningen skyldes bl.a. et øget optag på bacheloruddannelsen *General Engineering* samt optag på de to nye uddannelser *Bæredygtigt energidesign* og *Kunstig intelligens og data*. På kandidatuddannelsen har der i 2018 været et fald i optaget på 101 studerende i forhold til 2017, hvilket svarer til et fald på 5 pct. Det dækker over et fald i optaget af både danske og udenlandske kandidatstuderende. DTU arbejder løbende for at styrke rekrutteringsindsatsen på alle uddannelserne, og i 2018 har der bl.a. været afholdt tre velbesøgte forløb for at skabe øget interesse for ingeniørfaget blandt potentielle kvindelige studerende.

STRATEGISK MÅL 4

DTU's studerende skal opnå et højt læringsudbytte

DTU vil uddanne ingeniører på højeste internationale niveau og af højeste kvalitet. Universitetets pædagogiske og didaktiske undervisningspraksis skal udfordre alle studerende til deres grænse og skabe rum for et højt læringsudbytte. DTU vil videreudvikle sit kvalitetsarbejde på uddannelsesområdet med fokus på bl.a. at tilbyde høj studieintensitet, et levende studiemiljø, en stærk forankring i aktive forskningsmiljøer med et internationalt udsyn samt en stærk tilknytning til ingeniørprofessionen og omverdenen.

Institutionens vurdering af det strategiske mål

DTU fastholder et højt læringsniveau og tilbyder de studerende 20-24 timers undervisning om ugen, tæt på 100 pct. gennemførelse af al undervisning samt at over 90 pct. af undervisningen udføres af fastansatte forskere og undervisere. Derudover har universitetet et stort fokus på at udvikle og sikre et godt studie- og læringsmiljø, bl.a. via udrulning af nyt Learning Management System, *DTU Learn*, der bl.a. bruges til aktivering af og feedback til de studerende. Seneste måling fra Uddannelseszoom viser også, at DTU's studerende vurderer, at der er høj kvalitet i uddannelserne med vurderingen 4,4 på en skala fra 1-5, hvor 5 er højst. Ligeledes viser studiemiljøundersøgelsen foretaget i 2018 et særdeles højt tilfredshedsniveau blandt de studerende, hvor hele 97 pct. af de studerende tilkendegiver, at der generelt er en god atmosfære på DTU.

STRATEGISK MÅL 5

DTU's uddannelser skal matche samfundets og erhvervslivets nuværende og fremtidige behov

DTU vil afdække og kortlægge samfundets og erhvervslivets behov for ingeniører gennem løbende og systematisk dialog med aftagere og dimittender, så der sikres et match mellem universitetets uddannelser og samfundets og erhvervslivets nuværende og fremtidige behov. Det sker bl.a. gennem tilbagevendende aftagerundersøgelser, hvor både DTU's dimittender og aftagervirksomhederne vurderer uddannelserne og de kompetencer, som dimittenderne har opnået set ud fra et arbejdsmarkedsperspektiv.

Institutionens vurdering af det strategiske mål

DTU er i tæt dialog med det omgivende samfund, og i 2018 er der gennemført en dimittend- og aftagerundersøgelse for både diplom- og civilingeniøruddannelsen samt ph.d.-uddannelsen. Resultaterne forelægges i 2019. DTU's studerende samarbejder i bred udstrækning med erhvervslivet i deres studieforløb om studieprojekter. I 2018 har over 80 pct. af diplomingeniørstuderende haft et studenterprojekt med erhvervslivet, og tallet for bachelor- og kandidatstuderende ligger på hhv. 26 pct. og 47 pct. Ledigheden blandt DTU's dimittender i 4.-7. kvartal efter dimission er faldet til 5,0 pct. og ligger under landsgennemsnittet for hele området for teknisk videnskab på 8,2 pct. Overordnet set afspejler det en positiv udvikling.

STRATEGISK MÅL 6

DTU vil skabe flere levedygtige teknologibaserede opstartsvirksomheder i Danmark

DTU vil fortsat udvikle attraktive rammer for innovations- og entrepreneurskabsaktiviteter for både studerende, forskere og ansatte, der giver mulighed for at afprøve og teste idéer og nye forretningsmuligheder. DTU vil arbejde på at understøtte den første og vanskelige opstartsfasen samt udbygge universitetets tilbud og faciliteter i form af prototypeværksteder, laboratorier mv. for at kunne støtte op om den voksende iværksætterkultur på DTU samt skabe plads til at inddrage eksterne aktører og virksomheder i flere innovations- og entrepreneurskabsaktiviteter på universitetet.

Institutionens vurdering af det strategiske mål

DTU har styrket rammerne for start-ups i 2018 med bl.a. etableringen af en start-up-inkubator og et nyt Foodlab i DTU Skylab, og universitetet oplever en stærkt stigende interesse for innovation og entrepreneurskab. Det afspejler sig ved, at 2018 var et rekordår for nye start-ups fra DTU. Hele 87 start-ups har universitetets studerende og ansatte etableret baseret på viden og teknologi fra DTU, hvilket er det højeste i universitetets historie. DTU er del af et voksende økosystem og for at styrke universitetets indsats inden for entrepreneurskab er der oprettet et nyt center, *DTU Entrepreneurship*, der skal opruste universitetets indsats og bl.a. understøtte levedygtige højteknologiske virksomheder. DTU's alumner og mentorer yder en vigtig indsats i samspillet med de nye start-ups.

STRATEGISK MÅL 7

DTU vil styrke værdiskabelsen i mindre og store virksomheder

DTU vil udvide samarbejdet med virksomheder og det omgivne samfund inden for alle universitetets kerneaktiviteter i hele Danmark. DTU skal stå som drivkraft for velfærd og bæredygtig værdiskabelse i tæt samspil med store og mindre virksomheder og det omgivende samfund - både nationalt og internationalt bl.a. gennem omfattende forskningssamarbejder, sampublicering samt uddannelses-, innovations- og efteruddannelsesaktiviteter mv.

Institutionens vurdering af det strategiske mål

DTU har igangsat og udvidet flere aktiviteter og samarbejder med virksomheder og det omgivende samfund i 2018. Bl.a. har universitetet samarbejdet med over 150 små- og mellemstore virksomheder om videnovertførsel til virksomhedernes teknologiske udfordringer, der er etableret inkubatoren, *DTU Link*, samt været afholdt et yderst velbesøgt *High Tech Summit* med knap 5.700 deltagere, hvilket vidner om den store interesse, der er for digital transformation, AI, industri 4.0. DTU Skylab er i gang med at udvide sine aktiviteter, og har afholdt en række aktiviteter for både studerende og forskere. DTU sampublicerer også i stigende grad med virksomheder, og i perioden 2015-2017 har DTU i gennemsnit 696 sampublicationer pr. år, hvilket er en stigning på 10 pct. i forhold til baseline for perioden 2014-2016.

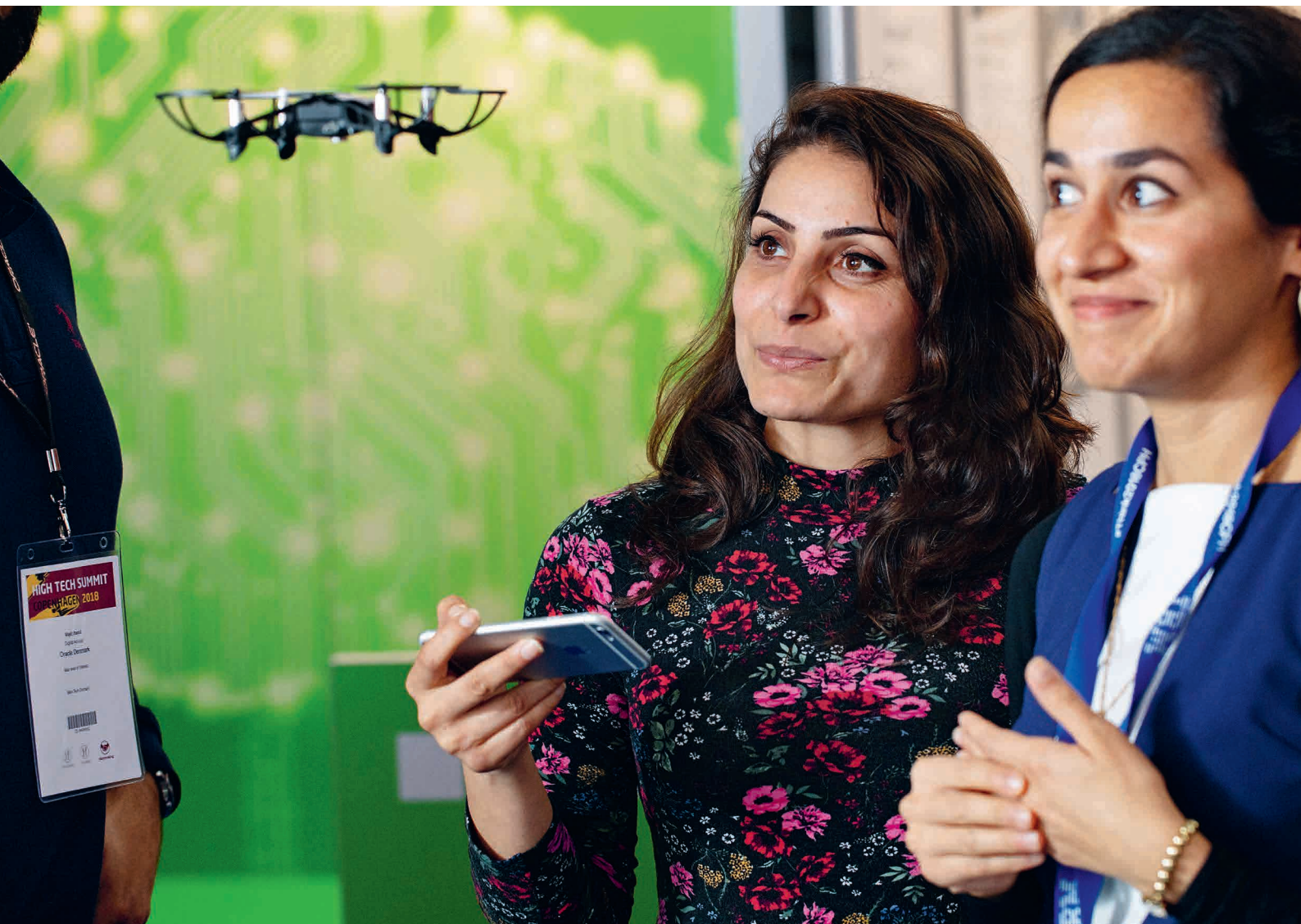
STRATEGISK MÅL 8

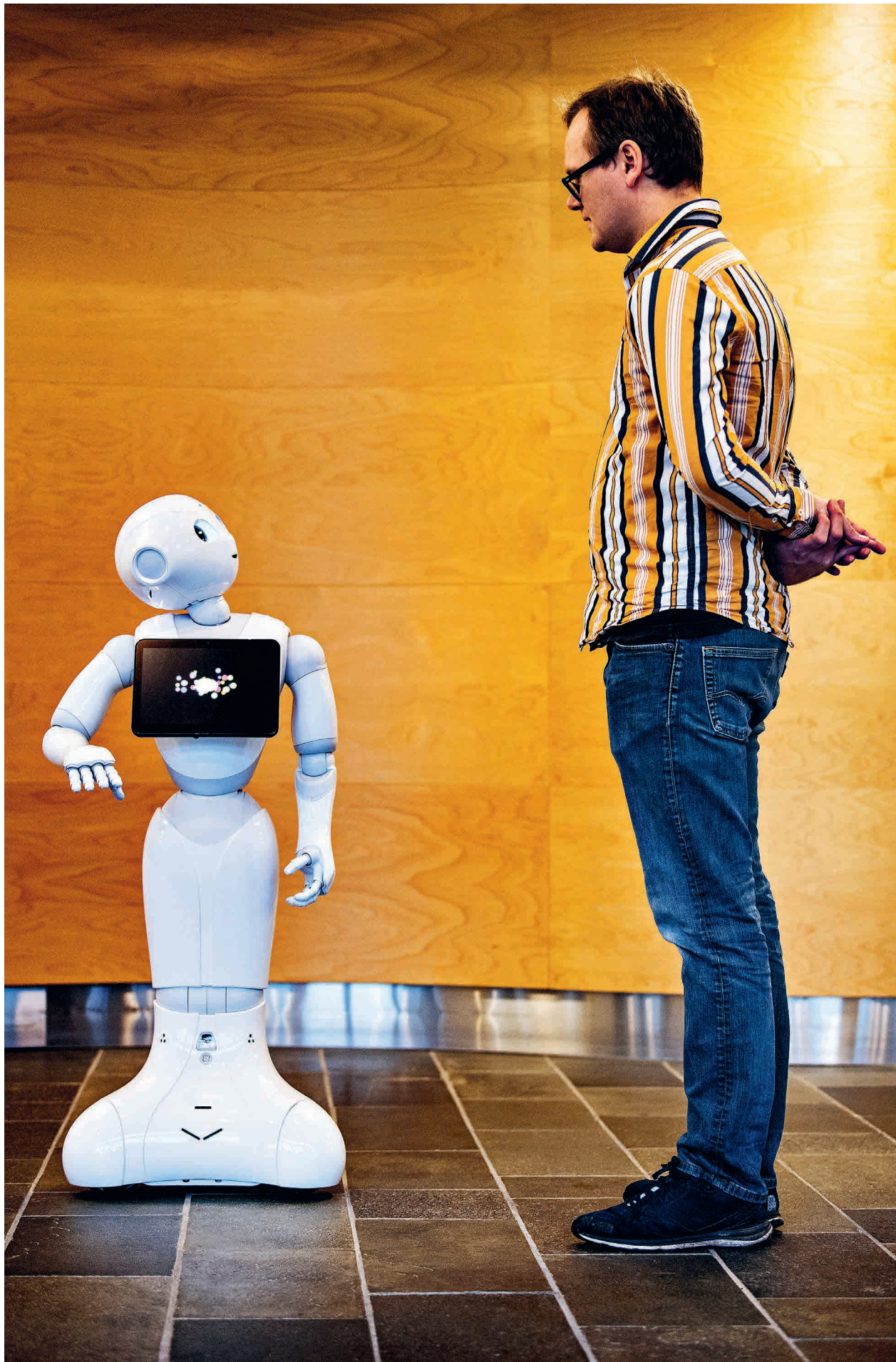
DTU vil styrke kvalitet og synergi i den forskningsbaserede rådgivning

DTU vil udvikle området for forskningsbaserede myndigheds- og rådgivningsopgaver inden for eksisterende og nye felter samt udnytte de synergier, der er mellem myndighedsopgaverne og universitetets øvrige kerneaktiviteter til at levere rådgivningsydelser og beslutningsstøtte på højeste niveau og af højeste kvalitet. DTU vil fortsat udvikle sine uddannelsstilbud og opbygge stærke forskningsmiljøer inden for myndighedsbetjenings fagområder til gavn for beslutningsprocessen i det politiske system og samfundet generelt.

Institutionens vurdering af det strategiske mål

DTU har styrket området for forskningsbaseret rådgivning i 2018 med markant flere optagne studerende samt ph.d.-studerende inden for området. I 2018 blev der optaget 824 studerende på 16 uddannelser mod 777 studerende på 15 uddannelser i 2017. Ligeledes er ph.d.-optaget steget fra 29 ph.d.-studerende i 2017 til 49 ph.d.-studerende i 2018. Forskningskvaliteten er ligeledes steget. DTU har i 2018 udgivet et *Kodeks for forskningsbaseret rådgivning* der tydeliggør universitetets overordnede principper for forskningsbaseret rådgivning.





B

Regnskab

Anvendt regnskabspraksis

Regnskabsgrundlag

Årsrapporten er udarbejdet i overensstemmelse med bekendtgørelse nr. 1648 af 15. december 2016 om tilskud og revision mv. ved universiteterne. Bekendtgørelsen henviser til lov om statens regnskabsvæsen. Årsregnskabet er aflagt efter nedenstående regnskabspraksis. Årsrapporten er aflagt i DKK 1.000.

Koncernregnskab

Der er i overensstemmelse med statens regnskabsregler herom ikke udarbejdet koncernregnskab.

Omregning af fremmed valuta

Transaktioner i fremmed valuta er i årets løb omregnet til transaktionsdagens kurs. Gevinster og tab, der opstår mellem transaktionsdagens kurs og kursen på betalingsdagen, indregnes i resultatopgørelsen som en finansiel post.

Tilgodehavender, gæld og andre monetære poster i fremmed valuta, som ikke er afregnet på balancedagen, omregnes til balancedagens valutakurs. Forskellen mellem balancedagens kurs og kursen på tids-

punktet for tilgodehavendets eller gældsforpligtelsens opståen eller indregning i seneste årsregnskab indregnes i resultatopgørelsen som en finansiel post.

Afledte finansielle instrumenter

Afledte finansielle instrumenter, der er klassificeret som og opfylder betingelserne for, sikring af fremtidige transaktioner, indregnes første gang i balancen til kostpris og måles efterfølgende til dagsværdi på balancedagen, og ændringer til dagsværdi indregnes direkte på egenkapitalen.

Ændringer til dagsværdi af afledte finansielle instrumenter, der ikke opfylder betingelserne for behandling som sikringsinstrumenter, indregnes i resultatopgørelsen.

Positive og negative dagsværdier af afledte finansielle instrumenter indregnes under henholdsvis *Finansielle anlægsaktiver* og *Langfristede gældsforpligtelser*.

RESULTATOPGØRELSEN

INDTÆGTSTYPER

Generelt

Universitetets indtægter omfatter statslige tilskud til basisforskning, taxameterindtægter til undervisning samt driftsindtægter og forskningsbaseret rådgivning i den ordinære bevilling. Derudover modtages donationer og tilskud, indtægter ved samarbejdsaftaler, deltagerbetaling for deltidsuddannelse samt mindre indtægter ved salgsvirksomhed i øvrigt.

Statslige tilskud

DTU er en tilskudsberettiget institution, og årets tilskud fremgår af den årlige finanslov. Tilskud indregnes som hovedregel som indtægt i den periode, de vedrører. Formålsbestemte tilskud indregnes dog i takt med afviklingen af den aktivitet, tilskuddet dækker.

Taxameterindtægterne udbetales med acontobeløb hver måned på baggrund af forventede studenterårsværk. Hvert år i oktober opgøres den faktuelle produktion af studenterårsværk og de modtagne acontobetalinger reguleres.

Eksterne tilskud og donationer

Modtagne tilskud og tilsagn, herunder indtægter fra samarbejdsaftaler, hvor der fra givers side er knyttet betingelser til anvendelsen, indregnes som indtægt i takt med, at omkostningerne afholdes.

Tilskud, hvortil der ikke er knyttet betingelser, indregnes som indtægt på tidspunktet for modtagelsen.

Deltagerbetaling ved deltidsuddannelse, salgsvirksomhed i øvrigt samt huslejeindtægter indregnes som indtægt, i den periode indtægten vedrører.

OMKOSTNINGER

Omkostninger omfatter de eksterne omkostninger, der er medgået til årets aktivitet. De omfatter personaleomkostninger, forbrugsvarer, tjenesteydelser, vedligeholdelsesomkostninger og øvrige driftsomkostninger ved at drive universitetet.

Omkostningerne fordeles på arter og omfatter driftsomkostninger til bygningsdrift, personaleomkostninger, andre ordinære driftsomkostninger samt af- og nedskrivninger.

Personaleomkostninger omfatter løn og gager, inkl. feriepenge og pensioner samt andre omkostninger til social sikring mv. af universitetets personale. I personaleomkostninger er fratrukket modtagne godtgørelser fra offentlige myndigheder.

Fordelingen af omkostninger på formål efter principper fastsat af Uddannelses- og Forskningsministeriet vises i noterne. Det tilstræbes, at så stor en del af DTU's omkostninger som muligt henføres direkte til udadrettede/faglige formål, dvs. uddannelse, forskning, forskningsbaseret rådgivning og andre faglige formål. Omkostninger, der ikke kan henføres direkte til formål, fordeles ved hjælp af fordelingsnøgler.

BALANCE

IMMATERIELLE ANLÆGSAKTIVER

Opfindelser og patenter

En integreret del af DTU's virksomhed er omfattende forskningsaktiviteter. Som altovervejende hovedregel er forskningen ikke kommerciel og omkostningsføres derfor løbende i takt med afholdelsen. Opfindelser, der er klart definerede og identificerbare, hvor den tekniske udnyttelse og et potentielt marked er påvist, og der forventes at kunne indgås en aftale med en ekstern samarbejdspartner, indregnes som immaterielle anlægsaktiver.

Udgifter til patenter registreres som igangværende arbejde, indtil kostprisen overstiger 50 t. kr. Herefter påbegyndes afskrivninger, som foretages over 5 år. Patenter under 50 t. kr. omkostningsføres i resultatopgørelsen. Der finder løbende en vurdering sted af udnyttelsesmulighederne, som danner grundlag for fastsættelsen af værdien af rettighederne og den økonomiske levetid.

Udgifter til software og licenser, der har en anskaffelsværdi på 100 t. kr. og derover, afskrives over 3 år.

MATERIELLE ANLÆGSAKTIVER

Grunde og bygninger, som er overtaget fra staten med DTU-loven ved etableringen pr. 1. januar 2002, er værdisat til genanskaffelsværdien på overtagelsestidspunktet og som fastsat i bekendtgørelse nr. 1648 af 15. december 2016 om tilskud og revision mv. ved universiteterne. Materielle anlægsaktiver anskaffet efter 1. januar 2002 behandles som følger:

- Grunde måles til kostpris. Der afskrives ikke på grunde.
- Bygninger, installationer, forsøgsudstyr, IT-udstyr samt driftsmateriel og inventar måles til kostpris med fradrag af akkumulerede afskrivninger.
- Materielle anlægsaktiver under udførelse måles til kostpris.

Kostpris omfatter anskaffelsespris med tillæg af omkostninger direkte knyttet til anskaffelsen, samt omkostninger til klargøring. For egenfremstillede aktiver omfatter kostprisen direkte omkostninger til materialer, komponenter, underleverandører og løn.

Afskrivningsgrundlaget, som udgøres af kostpris, fordeles lineært over aktivernes forventede brugstid, der udgør:

Bygninger (fra overtagelsestidspunktet)	50 år
Installationer og indretning af lejemål (indeholdt i regnskabsposten bygninger)	10-20 år
Forsøgsudstyr	3-15 år
IT-udstyr	3-5 år
Driftsmateriel og inventar	5-15 år

Såfremt et aktivs forventede levetid ændres, tilpasses afskrivningsperioden, således at den bogførte værdi afskrives over den vurderede restlevetid. Aktiver med en anskaffelsessum på under 100 t. kr. omkostningsføres i anskaffelsesåret.

Anlægsaktiver modtaget som donationer

Universitetet modtager løbende anlægsaktiver som legater eller donationer fra virksomheder, fonde og privatpersoner. Hvis der er tale om aktiver, som ville være indregnet som anlægsaktiver, såfremt DTU selv havde finansieret dem, indregnes en skønnet kostpris af donationerne under de enkelte anlægskategorier. Anlægsaktiverne afskrives over den forventede brugstid. Som modpost til de indregnede værdier indregnes en periodeafgrænsningspost, der benævnes *Periodiserede donationer*. Denne post opløses og indregnes i resultatopgørelsen som indtægt i samme takt som afskrivningen af de anlægsaktiver, den vedrører. Anlægsaktiver, hvori der indgår tilskud fra Bygningsstyrelsen, indregnes som materielt anlægsaktiv, mens medfinansieringen periodiseres og indtægtsføres i lighed med ovenstående.

NEDSKRIVNING AF ANLÆGSAKTIVER

Den regnskabsmæssige værdi af immaterielle og materielle anlægsaktiver gennemgås årligt for at afgøre, om der er indikation af værdiforringelse ud over det, som udtrykkes ved afskrivning. Hvis dette er tilfældet foretages fornøden nedskrivning over resultatopgørelsen.

FINANSIELLE ANLÆGSAKTIVER

Kapitalandele i dattervirksomheder

Virksomheder, i hvilke universitetet besidder flertallet af stemmerettighederne eller på anden måde øver bestemmende indflydelse, betragtes som dattervirksomheder. Kapitalandele i dattervirksomheder indregnes og måles til kostpris.

Andre værdipapirer og kapitalandele

Andre værdipapirer og kapitalandele omfatter aktier eller anparter, som universitetet har modtaget som betaling for udnyttelse eller overdragelse af intellektuelle rettigheder (patenter og patentansøgninger). Aktierne og anparterne er værdiansat til skønnet markedsværdi. Hvis en skønnet markedsværdi ikke kan opgøres pålideligt, værdiansættes aktierne og anparterne til kostpris.

Med henblik på kommercialisering af opfindelser skabt af forskere ansat på universitetet, etableres aftaler med eksterne partnere ved oprettelse af nye selskaber. Dette sker blandt andet ved, at universitetet indskyder rettigheder (licensaftaler eller patenter og patentansøgninger) til opfindelser i selskaberne mod som vederlag at modtage aktier eller anparter. Universitetet kan også indgå licensaftaler, der indeholder optioner på senere overdragelse af rettigheder. De modtagne optioner kan give rettighed eller pligt til på et senere tidspunkt at tegne aktier eller anparter i selskaberne til en forud fastsat kurs, hvis betaling for aktier eller anparter ikke sker som konthandel. Såfremt optioner skønnes at få en kommerciel værdi, oplyses rettighederne som eventualaktiver.

Uddannelses- og Forskningsministeriet har givet dispensation til, at DTU i årsrapporten for 2015 og i fremtidige årsrapporter, kan videreføre den hidtidige regnskabspraksis, hvor kapitalandelene optages til anslået skønnet markedsværdi. Ifølge statens almene regnskabspraksis skal kapitalandele optages til kostpris.

Udlån til dattervirksomhed

Udlån til dattervirksomhed måles til amortiseret kostpris eller en lavere nettorealiseringsværdi.

TILGODEHAVENDER

Tilgodehavender måles i balancen til amortiseret kostpris eller en lavere nettorealiseringsværdi, hvilket svarer til pålydende værdi med fradrag af nedskrivning til imødegåelse af tab. Nedskrivninger til tab opgøres på grundlag af en individuel vurdering af de enkelte tilgodehavender.

Tilgodehavender fra salg af ydelser mv.

Tilgodehavender fra salg af ydelser mv. omfatter blandt andet gennemførte tilskudsbaseerede forskningsaktiviteter, opfyldelse af samarbejdsaftaler, deltidsuddannelse, DTU salg af publikationer, husleje, forsyninger, kurser og andre rekvirerede arbejder.

Mellemværende med legater administreret af DTU

DTU varetager sekretariatsfunktionen for en række legater. Legaternes kapitalindestående indgår ikke i balancen, men i en note om legaterne oplyses kapitalindestående i legaterne placeret hos pengeinstitutter ifølge de seneste årsopgørelser, for dermed at give et billede af omfanget af universitetets aktivitet på dette område.

Tilgodehavender fra igangværende tilskudsaktiviteter

DTU indgår løbende aftaler med virksomheder, offentlige institutioner og private organisationer om forskningsvirksomhed. Af aftalerne fremgår, hvilke aktiviteter tilskudsgiver betaler. I det omfang DTU afholder omkostninger til aktiviteter, som er tilskudsdeknet i henhold til aftalerne, men hvor tilskuddene endnu ikke er faktureret, indregnes de tilskud, som DTU har erhvervet ret til, som tilgodehavender fra igangværende tilskudsaktiviteter.

Øvrige periodeafgrænsningsposter

Periodeafgrænsningsposter opført som aktiver omfatter afholdte omkostninger vedrørende efterfølgende regnskabsår.

VÆRDIPAPIRER

Værdipapirer omfatter børsnoterede obligationer og aktier, der måles til dagsværdi på balancedagen.

HENSATTE FORPLIGTELSE

Hensatte forpligtelser indregnes, når DTU på balancedagen har en retslig eller en faktisk forpligtelse som resultat af en tidligere begivenhed, og det er sandsynligt, at afviklingen heraf vil medføre et træk på universitetets ressourcer. Det er endvidere en betingelse, at der kan foretages en pålidelig beløbsmæssig måling af forpligtelsen. Hensatte forpligtelser måles til nettorealiseringsværdi.

LANGFRISTEDE GÆLDSFORPLIGTELSE

Langfristede gældsforpligtelser indregnes ved låneoptagelse til kostpris, mens afholdte transaktionsomkostninger omkostningsføres. Efterfølgende måles langfristede gældsforpligtelser til nominel restgæld på balancedagen.

KORTFRISTEDE GÆLDSFORPLIGTELSE

Feriepengeforpligtelse

Universitetet hensætter de skyldige omkostninger, der vedrører medarbejdernes optjente, men endnu ikke afholdte ferie. Forpligtelsen hensættes efter de retningslinjer, der er fastlagt i Moderniseringsstyrelsens vejledning fra september 2012, der omhandler beregning og bogføring af feriepengeforpligtelser. Til selve opgørelsen benyttes vejledningens model 1, der er baseret på en gennemsnitsbetragtning, hvor den samlede feriepengeforpligtelse beregnes på baggrund af et gennemsnitligt antal skyldige feriedage pr. medarbejder og en gennemsnitlig udgift pr. skyldig feriedag.

Forudbetalte bundne tilskud

Modtagne tilskud, der dækker omkostninger, som endnu ikke er afholdt, indregnes som forudbetalte bundne tilskud. Til dækning af overheadomkostninger ved tilskudsaktiviteter beregner DTU et vederlag. Vederlaget indregnes som indtægt i takt med anvendelsen af tilskuddene. Den periodiserede del af vederlaget indregnes som en forpligtelse under *Øvrige periodeafgrænsningsposter*.

Periodiserede donationer

Som omtalt under anlægsaktiver indregnes værdien af anlægsaktiver modtaget som donationer til skønnet kostpris. Modposten til anlægsaktiverne er en periodisering af donationens værdi, som indtægtsføres lineært under indtægter over samme periode som de tilhørende anlægsaktiver afskrives, således at resultatopgørelsen netto ikke påvirkes af de omkostningsførte afskrivninger.

Periodeafgrænsningsposter

Periodeafgrænsningsposter opført som forpligtelser udgøres af modtagne betalinger vedrørende indtægter i de efterfølgende år.

Øvrige gældsforpligtelser måles til amortiseret kostpris, der hovedsageligt svarer til nominel værdi.

EVENTUALAKTIVER

Kunstværker

Universitetet har modtaget en betydelig samling af kunstværker fra forskellige givere gennem tiden. Kunstværkerne er ikke indregnet med nogen værdi.

PENGESTRØMSOPGØRELSE

Pengestrømsopgørelsen viser universitetets pengestrømme for året opdelt på drifts-, investerings- og finansieringsaktivitet, årets forskydning i likvider samt universitetets likvider ved årets begyndelse og slutning. Pengestrømsopgørelsen kan ikke udledes alene af det offentliggjorte regnskabsmateriale.

PENGESTRØMME FRA DRIFTSAKTIVITET

Pengestrømme fra driftsaktiviteten opgøres som årets resultat reguleret for ikke kontante resultatposter som af- og nedskrivninger samt ændring i driftskapitalen, renteindbetalinger og -udbetalinger. Driftskapitalen omfatter omsætningsaktiver minus kortfristede gældsforpligtelser eksklusive de poster, der indgår i likvider.

PENGESTRØMME FRA INVESTERINGSAKTIVITET

Pengestrømme fra investeringsaktiviteten omfatter pengestrømme fra køb og salg af immaterielle, materielle og finansielle anlægsaktiver.

PENGESTRØMME FRA FINANSIERINGSAKTIVITET

Pengestrømme fra finansieringsaktiviteten omfatter pengestrømme fra optagelse og tilbagebetaling af langfristede gældsforpligtelser.

1. JANUAR - 31. DECEMBER

	Note	2018 DKK 1.000	2017 DKK 1.000
Uddannelse		808.146	789.760
Forskning		1.932.527	1.893.205
Øvrige indtægter på finansloven		30.759	15.226
Eksterne midler til forskning		1.838.371	1.823.266
Kommerciel indtægtsdækket virksomhed		332.821	293.649
Andre indtægter		308.902	319.326
Indtægter	1	5.251.526	5.134.432
Driftsomkostninger bygningsdrift		500.808	553.144
Personaleomkostninger	18	3.249.343	3.042.868
Andre ordinære driftsomkostninger		989.424	1.079.280
Af- og nedskrivninger	6+7	386.145	396.202
Ordinære driftsomkostninger	2	5.125.720	5.071.494
Resultat af ordinær drift		125.806	62.938
Andre driftsposter	3	-516	4.385
Resultat før finansielle poster		125.290	67.323
Finansielle indtægter	4	10.694	15.621
Finansielle omkostninger	5	140.646	122.471
Årets resultat		-4.662	-39.527
Årets resultat foreslås anvendt således:			
Overført resultat		-4.662	-39.527
I alt		-4.662	-39.527

AKTIVER

	Note	2018	2017
		DKK 1.000	DKK 1.000
Opfindelser og patenter		22.285	20.078
Immaterielle anlægsaktiver	6	22.285	20.078
Grunde og bygninger		4.887.530	5.244.377
Installationer		1.361.323	994.322
Forsøgsudstyr og maskiner		631.873	584.975
IT-udstyr		81.541	96.687
Biler og inventar		59.822	33.391
Anlægsaktiver under udførelse		878.611	403.306
Materielle anlægsaktiver	7	7.900.700	7.357.058
Kapitalandele i dattervirksomheder		279.347	279.347
Andre kapitalandele		34.186	34.702
Lån til dattervirksomhed		40.197	44.800
Finansielle anlægsaktiver	8	353.730	358.849
Anlægsaktiver		8.276.715	7.735.985
Tilgodehavender fra salg af ydelser mv.	9	265.554	254.948
Tilgodehavender hos tilknyttede virksomheder		3.701	5.716
Andre tilgodehavender		21.230	12.439
Tilgodehavender fra igangværende tilskudsaktiviteter	10	1.202.389	1.228.897
Øvrige periodeafgrænsningsposter	11	7.623	7.546
Tilgodehavender		1.500.497	1.509.546
Værdipapirer		223.501	226.161
Likvide beholdninger		756.243	1.093.621
Omsætningsaktiver		2.480.241	2.829.328
Aktiver i alt		10.756.956	10.565.313

PASSIVER

	Note	2018 DKK 1.000	2017 DKK 1.000
Indskudskapital		2.109.350	2.109.350
Overført resultat		-97.466	-5.833
Egenkapital		2.011.884	2.103.517
Andre hensatte forpligtelser	12	41.037	105.961
Hensatte forpligtelser		41.037	105.961
Prioritetsgæld	13+23	5.089.379	5.006.209
Periodiserede donationer	14	663.476	387.726
Langfristede gældsforpligtelser		5.752.855	5.393.935
Leverandører af varer og tjenesteydelser		440.175	362.405
Gæld til tilknyttede virksomheder		474	505
Anden gæld	15	210.705	276.152
Feriepengeforsigtelse		420.730	404.154
Forudbetalte bundne tilskud		1.586.003	1.593.368
Periodiserede donationer	14	67.457	63.992
Øvrige periodeafgrænsningsposter	16	225.636	261.324
Kortfristede gældsforpligtelser		2.951.180	2.961.900
Gældsforpligtelser		8.704.035	8.355.835
Passiver i alt		10.756.956	10.565.313

Øvrige noter:

Legater administreret af universitetet	17
Personaleomkostninger og medarbejderforhold	18
Pantsætninger og sikkerhedsstillelser	19
Kontraktlige forpligtelser	20
Eventualforpligtelser og andre økonomiske forpligtelser	21
Eventualaktiver	22
Finansielle instrumenter	23
Nærtstående parter	24
Særskilte regnskaber for aktiviteter i henhold til LBK nr. 580 af 1. juni 2014 om offentlige forskningsinstitutioners kommercielle aktiviteter og samarbejde med fonde	25
Særskilt regnskab for tilskudsfinansieret forskningsvirksomhed mv. iht. BEK nr. 1648 af 15. december 2016, § 11 stk. 2 nr. 12.	26
Indtægtsdækket virksomhed (IDV)	27
Indkøb	28

3.4 EGENKAPITALOPGØRELSE

EGENKAPITALOPGØRELSE

	2018	2017
	DKK 1.000	DKK 1.000
Indskudskapital 1. januar	2.109.350	2.109.350
Indskudskapital 31. december	2.109.350	2.109.350
Overført resultat 1. januar	-5.833	-69.100
Regulering af renteswaps til markedsværdi	-86.971	102.794
Overført resultat	-4.662	-39.527
Overført resultat 31. december	-97.466	-5.833
Egenkapital 31. december	2.011.884	2.103.517

DTU - EGENKAPITALOPGØRELSE 2001-2018

	DKK 1.000
Indskudskapital ultimo 2001	-86.239
Værdireguleringer 2002 vedr. selveje	1.934.516
Modtaget aktier i DTU Science Park A/S 2004	241.087
Modtaget aktier i Bioneer A/S 2004	3.686
Modtaget aktier i DFM A/S 2006	16.300
Indskudskapital 31. december 2018	2.109.350
Fejl vedr. feriepengeforpligtelse i tidligere år 2003	-13.745
Principskifte vedr. finanslovindtægter 2004	-7.241
Tilgang ved fusion 2008 - Sektorforskningsinstitutter	-12.124
Regulering vedr. fusion 2013 - Ingeniørhøjskolen i København (DTU Ballerup Campus), Danish e-Infrastructure Cooperation (DeIC)	311.629
Regulering vedr. fusion 2014 - Dansk Skaldyrcenter	-1.023
Værdiregulering af renteswaps 2011-2018	-696.859
Overført af årets resultat 2001-2018	321.897
Overført resultat i alt	-97.466
Egenkapital 31. december 2018	2.011.884

1. JANUAR - 31. DECEMBER

	Note	2018 DKK 1.000	2017 DKK 1.000
Årets resultat før finansielle poster		125.290	67.323
Tilbageførsel af poster uden likviditetseffekt:			
Af- og nedskrivninger på anlægsaktiver	7	386.145	396.202
Afgang af materielle anlægsaktiver		1.676	3.699
Omklassificering af materielle anlægsaktiver		2	-108
Afgang af immaterielle anlægsaktiver		3.380	3.444
Årets indtægtsførsel af anlægsdonationer	14	-69.508	-67.319
Manuelle korrektioner	14	4.628	0
Ændring af andre hensatte forpligtelser		-64.924	-8.480
Værdiregulering af andre værdipapirer og kapitalandele		516	-3.388
Ændring i driftskapital:			
Nedskrivning til imødegåelse af tab på igangv. tilskudsaktiviteter		-16.836	4.723
Forbrug af reserve til imødegåelse af tab på igangv. tilskudsaktiviteter		-612	-3.986
Ændring i beholdning af igangv. tilskudsaktiviteter		43.955	-74.782
Ændring i forudbetalte bundne tilskud		-7.365	263.745
Ændring i tilgodehavender mv. ekskl. igangv. tilskudsaktiviteter		-17.459	24.786
Ændring i kortfristede gældsforpligtelser ekskl. forudbetalte bundne tilskud		-6.820	-5.375
Pengestrømme fra drift før finansielle poster			
Finansielle indbetalinger mv.		10.694	14.516
Finansielle udbetalinger mv.		-140.646	-122.471
Pengestrømme fra driftsaktivitet		252.116	492.529
Pengestrømme fra investeringsaktivitet			
Køb af immaterielle anlægsaktiver	6	-15.697	-19.858
Køb af materielle anlægsaktiver	7	-921.355	-815.523
Investeringer i værdipapirer mv.		2.660	-8.309
Udlån til dattervirksomhed, netto	8	4.603	4.497
Pengestrømme fra investeringsaktivitet		-929.789	-839.193
Pengestrømme fra finansieringsaktivitet			
Afdrag af prioritetsgæld		-3.800	-1.606
Optagelse af prioritetsgæld		0	465.000
Modtagne anlægsdonationer	14	344.095	82.769
Pengestrømme fra finansieringsaktivitet		340.295	546.163
Ændring i likvide beholdninger			
Likvide beholdninger ved årets begyndelse		1.093.621	894.122
Likvide beholdninger ved årets udgang		756.243	1.093.621

NOTE 1 · INDTÆGTER

	2018	2017
	DKK 1.000	DKK 1.000
Heltidsuddannelse (finanslov)	772.282	749.160
Deltidsuddannelse (finanslov)	2.856	2.037
Adgangskursus	33.008	38.563
Uddannelse	808.146	789.760
Basisforskningstilskud (finanslov)	1.601.719	1.567.355
Forskningsbaseret rådgivning	330.808	325.850
Forskning	1.932.527	1.893.205
Øvrige formål	83.757	73.185
Kapitaltilskud	-57.220	-57.959
Andre tilskud	4.222	0
Øvrige indtægter på finansloven	30.759	15.226
Tilskudsfinansieret forskningsvirksomhed	1.760.989	1.754.055
Periodiserede anlægsdonationer	69.507	67.318
Andre tilskudsfinansierede aktiviteter	7.875	1.893
Eksterne midler til forskning	1.838.371	1.823.266
Kommerciel indtægtsdækket virksomhed	332.821	293.649
Huslejeindtægter	35.059	43.737
Indtægter fra forsyninger, notesalg, konferencer mv.	214.259	219.496
Deltagerbetaling betalingsuddannelse	58.133	53.312
Salg af patenter/ Værdiregulering af patentporteføljen	1.451	2.781
Andre indtægter	308.902	319.326
Indtægter	5.251.526	5.134.432

NOTE 2 · ORDINÆRE DRIFTSOMKOSTNINGER I FORMÅLSOPDELT FORM

Specifikation iht. BEK § 11, stk. 2. nr. 5:

	2018	2017
	DKK 1.000	DKK 1.000
Uddannelse	865.274	825.155
Forskning	3.398.193	3.306.392
Formidling og vidensudveksling	128.576	139.100
Forskningsbaseret rådgivning	436.107	499.611
Generel ledelse, administration og service	280.545	269.879
Formålsfordelte driftsomkostninger	5.108.695	5.040.137
DTU Climate-KIC	0	289
Danske Universiteter	10.143	11.668
DeIC	86.216	77.252
ØSS-samarbejdet	16.866	19.400
Prioritetsrenter	-131.122	-121.001
Huslejeindtægter	34.922	43.749
Ordinære driftsomkostninger	5.125.720	5.071.494

Opgørelsen af de ordinære driftsomkostninger i den formålsopdelte form er opgjort efter den metode, der er fastlagt i "Vejledning om hovedområde- og formålsfordeling af universiteternes omkostninger", som er udgivet af den daværende Styrelse for Videregående Uddannelser i december 2012.

Honorar til institutionsrevisor

	2018	2017
	DKK 1.000	DKK 1.000
Revision	462	447
Assistance og revision af EU-projekter	903	726
Regnskabsmæssig assistance	151	74
Honorar til revisorer i alt	1.516	1.247

NOTE 3 · ANDRE DRIFTSPOSTER

	2018	2017
	DKK 1.000	DKK 1.000
Andre kapitalandele	-516	4.385
I alt	-516	4.385

NOTE 4 · FINANSIELLE INDTÆGTER

	2018	2017
	DKK 1.000	DKK 1.000
Renter og kursregulering af værdipapirer	5.547	5.437
Renter af bankindeståender	1.206	653
Renter af udlån til dattervirksomhed	1.000	1.105
Kursgevinst mv. ved optagelse af prioritetsgæld	0	6.302
Indtægter fra kapitalandele	49	0
Valutakursreguleringer	2.892	2.124
Valutakursreguleringer	10.694	15.621

NOTE 5 · FINANSIELLE OMKOSTNINGER

	2018	2017
	DKK 1.000	DKK 1.000
Renter af prioritetsgæld	131.122	121.001
Renter og kursregulering af værdipapirer	8.424	623
Valutakursreguleringer	237	90
Renter af bankgæld	863	757
I alt	140.646	122.471

NOTE 6 · IMMATERIELLE ANLÆGSAKTIVER

	2018
	DKK 1.000
Opfindelser og patenter	
Kostpris pr. 1. januar 2018	108.773
Tilgang	15.697
Afgang	-28.174
Overførsler/omklassificeringer	1
Kostpris pr. 31. december 2018	96.297
Af- og nedskrivninger pr. 1. januar 2018	88.695
Årets af- og nedskrivninger	10.110
Afgang	-24.792
Overførsler/omklassificeringer	-1
Af- og nedskrivninger pr. 31. december 2018	74.012
Regnskabsmæssig værdi 31. december 2018	22.285
Regnskabsmæssig værdi 31. december 2017	20.078

NOTE 7 · MATERIELLE ANLÆGSAKTIVER

DKK 1.000	Grunde og bygninger	Installationer	Forsøgsudstyr og maskiner	IT-udstyr	Biler og inventar	Anlægsaktiver under udførelse	Materielle anlægsaktiver i alt
Kostpris pr. 1. januar 2018	6.658.680	1.599.208	1.433.382	233.669	83.193	403.306	10.411.438
Tilgang	0	0	0	0	0	921.355	921.355
Overført til/fra anlægsaktiver under udførelse	77.655	178.513	156.653	23.253	9.976	-446.050	0
Afgang	0	-441	-29.181	-8.323	-1.691	0	-39.636
Omklassificeringer	-316.037	284.363	0	0	31.674	0	0
Overført til/fra andre poster	-35.590	-2	202	-201	0	0	-35.591
Kostpris pr. 31. december 2018	6.384.708	2.061.641	1.561.056	248.398	123.152	878.611	11.257.566
Af- og nedskrivninger pr. 1. januar 2018	1.414.304	604.885	848.407	136.982	49.802	0	3.054.380
Årets af- og nedskrivninger	118.464	95.484	108.470	38.398	15.219	0	376.035
Afgang	0	-52	-27.894	-8.323	-1.691	0	-37.960
Overført til/fra andre poster	-35.590	1	200	-200	0	0	-35.589
Af- og nedskrivninger pr. 31. december 2018	1.497.178	700.318	929.183	166.857	63.330	0	3.356.866
Regnskabsmæssig værdi 31. december 2018	4.887.530	1.361.323	631.873	81.541	59.822	878.611	7.900.700
Regnskabsmæssig værdi 31. december 2017	5.244.377	994.322	584.975	96.687	33.391	403.306	7.357.058

Af årets tilgang på 921,4 mio. kr. er 344,4 mio. kr. finansieret via donationer jf. note 14
 Årets af- og nedskrivninger indgår i note 2 under de enkelte formålsopdelte omkostningsposter.

NOTE 8 · FINANSIELLE ANLÆGSAKTIVER

DKK 1.000	Kapitalandele i dattervirksomheder	Andre kapitalandele	Lån til dattervirksomhed	Finansielle anlægsaktiver i alt
Kostpris pr. 1. januar 2018	279.347	34.702	44.800	358.849
Værdiregulering	0	-516	0	-516
Afgang	0	0	-4.603	-4.603
Kostpris pr. 31. december 2018	279.347	34.186	40.197	353.730
Kostpris pr. 31. december 2017	279.347	34.702	44.800	358.849

Kapitalandele kan specificeres således:

Navn	Resultat	Egenkapital	Aktiekapital	Stemme- og ejerandel
DTU Science Park A/S, Hørsholm	112.338	326.497	100.000	100%
Bioneer A/S, Hørsholm	10.357	31.356	600	100%
PreSeed Ventures A/S, Kgs. Lyngby	14.903	82.865	1.200	100%
Dansk Fundamental Metrologi A/S, Kgs. Lyngby	669	18.323	1.000	100%
Dianova A/S, Kgs. Lyngby	-3.287	8.880	5.000	100%
DTU-HF a.m.b.a., Rudersdal	0	0	0	50%

NOTE 9 · TILGODEHAVENDER FRA SALG AF YDELSESR MV.

	2018	2017
	DKK 1.000	DKK 1.000
Tilgodehavender fra salg af ydelser mv.	273.860	265.518
Reserve til tab på tilgodehavender	-8.306	-10.570
I alt	265.554	254.948

DTU arbejder aktivt med at inddrive forfaldne tilgodehavender. Det har i 2018 været nødvendigt at afskrive to fordringer vedrørende udenlandske samarbejdspartnere på i alt 2,1 mio. kr., hvortil der tidligere har været hensat til imødegåelse af tab. Reserven er blevet reduceret med indbetalinger på 4,9 mio. kr., og der er foretaget nye reserver for 2,6 mio. kr. hvilket giver et samlet fald på 2,3 mio. kr.

NOTE 10 · TILGODEHAVENDER FRA IGANGVÆRENDE TILSKUDSAKTIVITETER

	2018	2017
	DKK 1.000	DKK 1.000
Tilgodehavender fra igangv. tilskudsaktiviteter	1.210.404	1.254.359
Hensættelse til tab på igangv. tilskudsaktiviteter	-8.015	-25.462
I alt	1.202.389	1.228.897

Hensættelsen til tab på igangværende tilskudsaktiviteter er faldet i 2018. Det skyldes primært en tilbageførsel af den generelle hensættelse til tab på igangværende tilskudsaktiviteter på 17 mio. kr. Tilbageførslen er sket i forbindelse med en gennemgang og analyse af tidligere års tab på igangværende tilskudsaktiviteter.

NOTE 11 · ØVRIGE PERIODEAFGRÆNSNINGSPOSTER

Periodeafgrænsningsposter består af deposita, forsikringspræmier, abonnementer mv.

NOTE 12 · ANDRE HENSATTE FORPLIGTELSESR

	2018	2017
	DKK 1.000	DKK 1.000
Renovering af afløbssystemer	9.431	22.094
HPFI-relæer	0	32.911
Særlige renoveringsbehov	1.881	8.012
Brandsikring (ABA-anlæg)	0	38
Brandsikring (DTU Bibliotek)	0	1.700
Indstillet byggeri af bygning 205a (DTU Vet)	6.220	10.986
Støjgener i bygning 409 (Campus Service)	6.525	13.240
Hensættelse til EU projekter	16.315	16.315
Øvrige	665	665
I alt	41.037	105.961

NOTE 12 · ANDRE HENSATTE FORPLIGTELSE · FORTSAT

Hensættelsen til renovering af afløbssystemer er afsat som følge af et krav i lokalplan 228 mv. Hensættelsen forventes afviklet i perioden 2019-2020. Hensættelsen til særlige renoveringsbehov er afsat som følge af myndighedskrav vedr. sanering af asbest, bly og PCB. Den forventes afviklet i 2019. Hensættelsen til bygning 205a omfatter forventede følgeomkostninger for det indstillede byggeri, der var tiltænkt Veterinærinstituttet. Hensættelsen til støjgener i bygning 409 skyldes et arbejdstilsynspålæg givet i 2017. En stor del af udbedringen er sket i 2018. Der mangler stadig en del arealer, som forventes færdiggjort i 2019. Hensættelsen til EU-projekter skyldes en igangværende sag med Europa-Kommissionen, som vedrører fortolkning af regelsæt. Sagen forventes afklaret i 2019.

NOTE 13 · PRIORITETSGÆLD

	2018	2017
	DKK 1.000	DKK 1.000
Prioritetsgæld forfalder således:		
Efter 5 år	4.365.957	4.369.757
Renteswaps – efter 5 år	723.422	636.452
I alt	5.089.379	5.006.209

NOTE 14 · PERIODISEREDE DONATIONER

	2018	2017
	DKK 1.000	DKK 1.000
Regnskabsmæssig værdi 1. januar	451.718	436.268
Modtaget i året	344.390	84.303
Øvrige korrektioner	4.628	0
Årets indtægtsførsel	-69.508	-67.319
Årets afskrivning vedr. udgåede aktiver	-295	-1.534
Regnskabsmæssig værdi 31. december	730.933	451.718
Heraf:		
Langfristet	663.476	387.726
Kortfristet	67.457	63.992
I alt	730.933	451.718
Periodiserede donationer vedrører følgende aktivtyper:		
Bygninger	359.960	146.478
Installationer	71.298	0
IT-udstyr	6.247	23.971
Forsøgsudstyr og maskiner	293.428	281.161
Biler og inventar	0	107
I alt	730.933	451.718

NOTE 15 · ANDEN GÆLD

	2018	2017
	DKK 1.000	DKK 1.000
Skyldige personskatter mv.	21.513	24.829
Skyldig løn	56.417	50.048
Deposita	34.269	34.338
DeIC	17.520	20.369
Gæld vedrørende koordinatorprojekter	67.031	130.775
Øvrige forpligtelser	13.955	15.793
I alt	210.705	276.152

NOTE 16 · ØVRIGE PERIODEAFGRÆNSNINGSPOSTER

	2018	2017
	DKK 1.000	DKK 1.000
Forudbetalt basistilskud	225.636	230.058
Formålsbestemte finanslovsindtægter	0	30.141
Øvrige	0	1.125
I alt	225.636	261.324

NOTE 17 · LEGATER ADMINISTRERET AF UNIVERSITETET

	2018	2017
	DKK 1.000	DKK 1.000
Legaternes samlede kapitalindeståender pr. 31. december	55.975	61.394

NOTE 18 · PERSONALEOMKOSTNINGER OG MEDARBEJDERFORHOLD

	2018	2017
	DKK 1.000	DKK 1.000
Lønninger	2.853.153	2.688.337
Lønrefusioner	-63.878	-65.379
Pensioner	397.340	374.030
Andre personaleomkostninger	62.728	45.880
I alt	3.249.343	3.042.868
Heraf udgør vederlag til:		
Direktion (7 personer)	10.095	9.777
Bestyrelse (6 personer)	572	570
I alt	10.667	10.347

Gennemsnitligt antal årsværk i 2018 udgør 6.053 inkl. timelærere, censorer og ph.d.-studerende (2017: 6.008).

NOTE 18 · PERSONALEOMKOSTNINGER OG MEDARBEJDERFORHOLD · FORTSAT

Der hensættes til skyldige feriepenge i henhold til Moderniseringsstyrelsens vejledning dateret september 2012. Der hensættes til antal gennemsnitlige feriedage for indeværende ferieår. For det kommende ferieår hensættes der 30 dage for medarbejdere ansat pr. 31. december 2018 eksklusive ansatte med samtidighedsferie. Feriepengehensættelsen udgør i 2018 15 pct. af lønningerne (2017: 15 pct.).

NOTE 19 · PANTSÆTNINGER OG SIKKERHEDSSTILLELSER

Til sikkerhed for prioritetsgæld pr. 31. december 2018 på 4,4 mia. kr. er der givet pant i grunde og bygninger, hvis regnskabsmæssige værdi pr. 31. december 2018 udgør 4,9 mia. kr. Til sikkerhed for en kassekredit på 100 mio. kr. er der stillet sikkerhed i et værdipapirdepot.

NOTE 20 · KONTRAKTLIGE FORPLIGTELSE

Der er indgået leasingaftale med Sydbank Leasing. Her er opsigelsesdatoen 31. maj 2022, og lejen for denne periode udgør: 0,18 mio. kr. (2017: 0,22 mio. kr.).

NOTE 21 · EVENTUALFORPLIGTELSE OG ANDRE ØKONOMISKE FORPLIGTELSE

Universitetet har påtaget sig en beløbsbegrænset selvskyldnerkaution på 22,5 mio. kr., som er bundet op på DTU-HF a.m.b.a leasingaftale med Nordania Leasing vedr. varmforsyningsnettet.

Nogle af universitetets medarbejdere er tjenestemænd, som universitetet har en forpligtelse til at betale rådighedsløn til i 36 måneder, hvis de opsiges. Den maksimale forpligtelse kan opgøres til 35,3 mio. kr. Pensionsforpligtelser til tjenestemænd er afdækket ved løbende indbetaling af pensionsbidrag til Moderniseringsstyrelsen.

For ph.d.-studerende indestår universitetet for betaling af de studerendes løn i den treårige periode, hvor deres ansættelsesaftaler er uopsigelige fra universitetets side. Forpligtelsen kan blive aktuel, hvis lønomkostningerne ikke dækkes af virksomheder eller institutioner, der er indgået uddannelsesaftaler med.

Universitetet har påtaget sig eventuelle vedligeholdelsesforpligtelser relateret til overdragne lejemål, der administreres af Boligfonden DTU på 9,6 mio. kr.

Der er tegnet all risk forsikring på bygninger, produkt- og professionelt ansvar for kommercielle aktiviteter (indtægtsdækket virksomhed), bestyrelses- og direktionsansvarsforsikring samt lovpligtig medarbejderforsikring. Herudover er universitetet omfattet af statens selvforsikringsprincip.

Området, hvor universitetet er placeret, var tidligere udlagt som Lundtofte Flyveplads (den nordlige del) og gartneri (sydlige del). I den sydvestlige ende af arealet har der tidligere været en losseplads. Området var oprindeligt en svagt, mod nord skrånende slette, der blev terrasseret i forbindelse med opførelsen af universitetet, hvorfor en meget stor del af bygningerne og terræninstitutionerne er opført på/etableret i opfyld. Ved enkelte lejligheder er der konstateret behersket olie- og/eller tungmetallforurening i jorden. Det nærmere omfang er ukendt.

DTU har i 2013 modtaget 16,4 mio. kr. til samlokalisering fra Bygningsstyrelsen af aktiviteter på Lyngby Campus. Desuden har DTU i 2018 modtaget tilskud på 263 mio. kr. fra Bygningsstyrelsen til samlokalisering af aktiviteter på Lyngby Campus. I tilfælde af salg eller nedrivning af de pågældende bygninger er universitetet kontraktligt forpligtet til at tilbagebetale det fulde tilskud.

NOTE 22 · EVENTUALAKTIVER**Immaterielle rettigheder**

Universitetet kommercialiserer immaterielle aktiver gennem salg, licensering og indskydelse af intellektuelle rettigheder i selskaber mod aktier eller anparter. Universitetet har som led i disse aktiviteter ikke erhvervet anparter i 2018.

Kunstværker

Universitetet har modtaget en betydelig samling af kunstværker fra forskellige givere gennem tiden. Kunstværkerne er ikke indregnet med nogen værdi.

NOTE 23 · FINANSIELLE INSTRUMENTER

Omfanget og arten af universitetets primære finansielle instrumenter fremgår af balancen. Universitetet har indgået renteswaps på variabelt forrentet prioritetsgæld. Dagsværdien af renteswaps pr. 31. december 2018 er opgjort af leverandøren af aftalen. Nedenfor gives oplysninger om betingelser for finansielle instrumenter, der kan påvirke beløb, betalingstidspunkt eller opgørelsen af fremtidige betalinger, hvor sådanne oplysninger ikke fremgår direkte af regnskabet eller følger sædvanlige forretningsvilkår:

Finansielle instrumenter	Vilkår	Rente	31 december 2018 DKK 1.000
Bankindeståender	På anfordring	Variabel rente på 0 %	756.243
Obligationer, fast forrentede	Maksimal varighed på 2 år	Effektiv rente i gennemsnit 2 %	193.573
Aktier	Max. 15 % af midler anbragt i formuepleje		29.929
Langfristede lån:			
Variabelt forrentede lån afdækket ved renteswaps	Omlægning af variabel rente til fast rente	Variabel rente på 1,4 - 3,9 %	4.365.957

De langfristede lån er med 10 års indledende afdragsfrihed.

Prioritetslån

Bygning / Matrikel	Låntype	Rente	Hovedstol DKK 1.000	Restgæld DKK 1.000	Lånet udløber	Eventuelle afledte finansielle instrumenter
14AN Lundtofte By, Lundtofte	Realkreditlån - stående obligationslån	Variabel*	266.633	265.880	2045	Renteswapaftale (omlægning af variabel til fast rente)
205 A Kgs. Lyngby, Kgs. Lyngby m.fl.	Realkreditlån - stående obligationslån	Variabel*	612.600	612.600	2045	Renteswapaftale (omlægning af variabel til fast rente)
14AN Lundtofte By, Lundtofte	Realkreditlån - stående obligationslån	Variabel*	630.000	628.222	2045	Renteswapaftale (omlægning af variabel til fast rente)
205 A Kgs. Lyngby, Kgs. Lyngby m.fl.	Realkreditlån - stående obligationslån	Variabel*	370.000	370.000	2045	Renteswapaftale (omlægning af variabel til fast rente)
Anker Engelunds vej 101A, 2800 Kgs. Lyngby	Realkreditlån - stående obligationslån	Variabel*	501.539	499.436	2041	Renteswapaftale (omlægning af variabel til fast rente)
Anker Engelunds vej 101A, 2800 Kgs. Lyngby	Realkreditlån - stående obligationslån	Variabel*	876.998	876.226	2041	Renteswapaftale (omlægning af variabel til fast rente)
Lautrupvang 15, 2750 Ballerup	Realkreditlån - stående obligationslån	Variabel*	113.593	113.593	2040	Renteswapaftale (omlægning af variabel til fast rente)
205 A Kgs. Lyngby, Kgs. Lyngby m.fl.	Realkreditlån - stående obligationslån	Variabel*	535.000	535.000	2046	Renteswapaftale (omlægning af variabel til fast rente)
205 A Kgs. Lyngby, Kgs. Lyngby m.fl.	Realkreditlån - stående obligationslån	Variabel*	465.000	465.000	2047	Renteswapaftale (omlægning af variabel til fast rente)
Total			4.371.363	4.365.957		

*Omlagt til fast rente via renteswapaftaler

NOTE 24 · NÆRTSTÅENDE PARTER

Nærtstående parter	Grundlag
Uddannelses- og Forskningsministeriet	Tilskud til forsknings- og undervisningsvirksomhed. Beføjelser i henhold til Universitetsloven.
Miljø- og Fødevarerministeriet	Tilskud til forskningsvirksomhed og forskningsbaseret rådgivning.
Undervisningsministeriet	Tilskud til undervisningsvirksomhed. Beføjelser i henhold til Gymnasieloven.
Transport-, Bygnings- og Boligministeriet	Tilskud til forskningsvirksomhed og forskningsbaseret rådgivning. Herudover huslejebetaling mv. for at ministeriet bygger, forvalter, vedligeholder og udvikler statens ejendomme til forskning og uddannelse.
Energi-, Forsyning- og Klimaministeriet	Tilskud til forskningsbaseret rådgivning.
Udenrigsministeriet	Tilskud til forskningsvirksomhed
Bestyrelse og daglig ledelse	Ledelseskontrol
Folketingets Finansudvalg	Aktstykke nr. 185 af 11. juni 2008 Som selvejende institution er universitetet forpligtet til at forelægge investeringer over 100 mio. kr. for Folketingets Finansudvalg.
PreSeed Ventures A/S, Kgs. Lyngby, DK	Dattervirksomhed (100 pct. ejerskab)
DTU Science Park A/S, Hørsholm, DK	Dattervirksomhed (100 pct. ejerskab)
Bioneer A/S, Hørsholm, DK	Dattervirksomhed (100 pct. ejerskab)
Dansk Fundamental Metrologi A/S, Kgs. Lyngby, DK	Dattervirksomhed (100 pct. ejerskab)
Dianova A/S, Kgs. Lyngby, DK	Dattervirksomhed (100 pct. ejerskab)
DTU-HF a.m.b.a., Rudersdal, DK	DTU ejer sammen med Holte Fjernvarme selskabet, som har til formål at forsyne parterne med fjernvarme gennem det af selskabet ejede varmedistributionsnet.
IPU – selvejende institution med tilknytning til DTU, Kgs. Lyngby, DK	Samarbejde om udviklingsprojekter for bl.a. dansk erhvervsliv.
Foreninger	Tilskud til studenterforeninger, Polyteknisk Forening herunder udgifter til studiestartsordning og andre studentersociale ordninger. Herudover stiller DTU lokaler til rådighed for Polyteknisk Forening og andre studenterdrevne foreninger.
Polyteknisk KollegieSelskab amba, Kgs. Lyngby, DK	DTU har 1 ud af 5 bestyrelsesposter.

NOTE 24 · NÆRTSTÅENDE PARTER - FORTSAT**Transaktioner**

- Universitetets transaktioner med Uddannelses- og Forskningsministeriet har i 2018 omfattet modtagelse af tilskud på i alt 2,4 mia. kr. (2017: 2,3 mia. kr.). Hertil kommer 303,7 mio. kr. (2017: 52,6 mio.kr.) vedrørende refusion af ikke-fradragsberettiget moms. Stigningen skyldes ændret beregningsmetode af fradragsprocent på baggrund af styresignal fra SKAT. Derudover er der 25,4 mio. kr. (2017: 24,7 mio. kr.) vedrørende refusion af energifgifter.
- DTU's transaktioner med Miljø- og Fødevarerministeriet har i 2018 omfattet modtagelse af tilskud på 234,4 mio. kr. (2017: 308,1 mio. kr.).
- DTU's transaktioner med Undervisningsministeriet har i 2018 omfattet modtagelse af tilskud på 37,1 mio. kr. (2017: 45,8 mio. kr.).
- DTU's transaktioner med Energi-, Forsynings- og Klimaministeriet har i 2018 omfattet modtagelse af tilskud på 1,3 mio. kr. (2017: 1,3 mio. kr.).
- DTU's transaktioner med Udenrigsministeriet har i 2018 omfattet modtagelse af tilskud på 79,8 mio. kr. (2017: 0,2 mio. kr.). Stigningen skyldes, at bevillingen vedrørende fiskeriforhold er flyttet fra Miljø- og Fødevarerministeriet til Udenrigsministeriet.
- DTU's transaktioner med Transport-, Bygnings- og Boligministeriet har i 2018 omfattet modtagelse af tilskud på 17,7 mio. kr. (2017: 17,8 mio. kr.). Heraf udgør landstrafikmodellen 1,7 mio. kr. (2017: 1,7 mio. kr.). Herudover betaling af husleje til DTU på i alt 74,0 mio. kr. (2017: 79,1 mio. kr.). Der er i 2018 ikke foretaget køb af grunde og bygninger (2017: 24,1 mio. kr.).
- DTU's transaktioner med Freja Ejendomme A/S har i 2018 omfattet betaling af husleje fra DTU på i alt 3,4 mio. kr. (2017: 8,5 mio. kr.).
- DTU Science Park A/S har i 2018 afdraget 4,6 mio. kr. (2017: 4,5 mio. kr.) på lån ydet af DTU til renovering af DTU Science Park A/S. DTU Science Park A/S har i 2018 betalt 17,4 mio. kr. i brugsretsleje, el, vand og varme til DTU (2017: 24,8 mio. kr.). DTU har i 2018 betalt 0,1 mio. kr. til DTU Science Park A/S i husleje, depositum for husleje, el, varme, vand og ejendomsskatter og -afgifter (2017: 0,3 mio. kr.).
- DTU har i 2018 solgt aktiviteter vedrørende et kontakttermometrilaboratorie til Dansk Fundamental Metrologi A/S for 0,9 mio. kr.
- DTU har i 2018 solgt varer og andre ydelser til Dianova A/S for 53,9 mio. kr. (2017: 28,5 mio. kr.).
- DTU har i 2018 ikke haft indtægter eller udgifter vedrørende Dansk Fundamental Metrologi A/S da de er fraflyttet Lyngby Campus pr. 30. november 2017 (2017: 1,7 mio. kr.).
- DTU har i 2018 ydet i alt 13,2 mio. kr. (2017: 13,2 mio. kr.) til Polyteknisk Forening (§ 10 stk 2 nr. 3), som tilskud til studentersociale aktiviteter samt værdi af lokaler stillet til rådighed.
- DTU har i 2018 købt fjernvarme fra DTU-HF a.m.b.a for 28,8 mio. kr. (2017: 27,2 mio. kr.)
- DTU har i 2018 købt ydelser for 11,3 mio. kr. (2017: 12,2 mio. kr.) af Boligfonden DTU for administration af lejemål.

Transaktioner med nærtstående parter er sket på markedsmæssige vilkår.

Herudover har der ikke, bortset fra normalt ledelsesvederlag, været gennemført transaktioner med bestyrelse, daglig ledelse, ledende medarbejdere, tilknyttede virksomheder eller øvrige nærtstående parter.

NOTE 25 · SÆRSKILTE REGNSKABER FOR AKTIVITETER I HENHOLD TIL LOVBEKENDTGØRELSE NR. 580 AF 1. JUNI 2014 OM OFFENTLIGE FORSKNINGSINSTITUTIONERS KOMMERCIELLE AKTIVITETER OG SAMARBEJDE MED FONDE (KALDT TECH-TRANS LOVEN)

Universitetet har afholdt udgifter på 11,3 mio. kr. i 2018 (2017: 12,2 mio. kr.) i henhold til LBK nr. 580 af 1. juni 2014 § 11, stk. 2 om offentlige forskningsinstitutioners kommercielle aktiviteter og samarbejde med fonde.

NOTE 26 · SFÆRSKILT REGNSKAB FOR TILSKUDSFINANSIERET FORSKNINGSVIRKSOMHED, ANDRE TILSKUDSFINANSIERED E AKTIVITETER OG INDTÆGTSDÆKKET VIRKSOMHED MV.

Nedenstående segmentoplysninger er en opfyldelse af kravene i BEK nr. 1648 af 15. december 2016, § 11 stk. 2 nr. 12.

	2018	2017
	DKK 1.000	DKK 1.000
UK 10 - Ordinær virksomhed		
Indtægter	3.080.334	3.017.516
Omkostninger	-3.445.840	-3.430.701
Intern nettooverførsel af overhead	487.571	457.223
Institutionsintern nettooverførsel	6.760	4.074
Årets resultat før finansielle poster	128.825	48.112
UK 90 - Indtægtsdækket virksomhed		
Indtægter	332.820	293.649
Omkostninger	-187.619	-170.679
Intern nettooverførsel af overhead	-145.437	-118.126
Institutionsintern nettooverførsel	-3.645	-1.016
Årets resultat før finansielle poster	-3.881	3.829
UK 95 - Tilskudsfinansieret forskningsvirksomhed		
Indtægter	1.830.496	1.821.373
Omkostninger	-1.489.420	-1.462.133
Intern nettooverførsel af overhead	-341.954	-338.855
Institutionsintern nettooverførsel	-552	-3.042
Årets resultat før finansielle poster	-1.430	17.343
UK 97 - Andre tilskudsfinansierede aktiviteter		
Indtægter	7.875	1.893
Omkostninger	-3.356	-3.596
Intern nettooverførsel af overhead	-180	-243
Institutionsintern nettooverførsel	-2.563	-15
Årets resultat før finansielle poster	1.776	-1.961
I alt		
Indtægter	5.251.526	5.134.431
Omkostninger	-5.126.236	-5.067.109
Intern nettooverførsel af overhead	494.331	461.297
Institutionsintern nettooverførsel	-494.331	-461.296
Årets resultat før finansielle poster	125.290	67.323

NOTE 27 · INDTÆGTSDÆKKET VIRKSOMHED (IDV)

Nedenstående IDV oplysninger er en opfyldelse af kravene i Moderniseringsstyrelsens budgetvejledning.

DKK 1.000	2018	2017	2016	2015	2014
Indtægter	332.821	293.649	297.001	297.826	274.841
Direkte og indirekte omkostninger	261.688	249.063	252.193	250.066	267.767
Resultat	71.132	44.587	44.808	47.760	7.074
Akkumuleret resultat	261.038	189.906	145.319	100.511	52.751

Det akkumulerede resultat i 2014 tager udgangspunkt i 2010, hvor det sidste sektorforskningsinstitution er fusioneret ind i DTU's bogføringskreds. Da de tidligere sektorforskningsinstitutioner ikke opgjorde indtægter og omkostninger på universiteternes underkonti, er det ikke muligt at konstruere korrekte data før 2010. Da den endelige sats for direkte og indirekte omkostninger først blev kendt efter offentliggørelsen af årsrapporten 2017, er der foretaget korrektion til resultatet for 2017.

NOTE 28 · INDKØB

I det følgende skitseres, hvordan DTU's organisering på indkøbsområdet samt tilrettelæggelse og håndtering af indkøb sikrer, at "institutionen organisatorisk og ledelsesmæssigt understøtter, at indkøb foretages efter gældende regler samt bedst og billigst, herunder hvordan det understøttes af alle relevante medarbejdere er bekendt med og anvender anvisninger og retningslinjer vedr. indkøb og udbud".

Det er ledelsens holdning, at grundlaget for et professionelt og succesfuldt indkøb på DTU sker via en central indkøbsfunktion, der gennem kompetencer og organisering støtter op om institutionens indkøbsbehov. Dette sikres blandt andet på baggrund af etablerede indkøbsprocesser og et aftalegrundlag, der dækker DTU's indkøbsbehov, kontraktgenstandens art, kvalitet, pris, de tilgrundliggende aftalebetingelser, overholdelse af gældende lovgivning og forvaltningsretlige principper, herunder minimering af de administrative omkostninger i forbindelse med gennemførelse af indkøb.

Indkøb på DTU er tilrettelagt med klare processer, systemunderstøttelse, dialog og involvering. DTU vil i de kommende år videreudvikle indkøbsprocesser mv.

De væsentligste og aktuelle arbejdsområder er beskrevet i nedenstående skema, som alle har fokus på det professionelle indkøb.

Organisering

DTU har en central indkøbsafdeling, der er opdelt i tre underafdelinger:

- Strategisk indkøb varetager udbud over EU's tærskelværdi for udbud og udbudsjuridisk rådgivning til DTU. Varer og tjenesteydelser på rammeaftaler drives i et Category Management set-up, der sikrer kategorianalyser, -strategi, de rette indkøbsværktøjer, gennemsigtighed gennem KPI'er og en løbende indsats for at øge aftaleanvendelsen for de enkelte kategorier.
- Operationelt indkøb håndterer alle projektindkøb over 100.000 kr. og under EU's tærskelværdi for udbud (ca. 1,5 mio. kr.). Operationelt indkøb er løbende i tæt dialog med institutterne og er organiseret således, at den enkelte projektindkøber er fast tilknyttet bestemte institutter.
- Procurement development foretager systematiske indkøbsanalyser i samarbejde med institutter og identificerer nye indsatsområder til forbedring af aftale- og systemanvendelse, optimering af lokal indkøbsorganisering og uddannelse, styrkelse af samarbejdet og professionalisering af indkøb på institutter/centre. Afdelingen har desuden fokus på indkøbets systemunderstøttelse.

Formål/succeskriterier: Organisatorisk klarhed og ansvar i forbindelse med support til institutter/centre, der sikrer, at indkøb gennemføres kontinuerligt i forhold til DTU's interesser, herunder overholdelse af gældende lovgivning og regler, samt kontraktuel- og kvalitetsmæssig sikring af størst mulige besparelser.

Indkøbspolitik

DTU's Indkøbspolitik fastlægger ansvar og rammer for indkøb, herunder centralt og decentralt indkøbsansvar. Dette sikrer involvering af Koncernindkøb i væsentlige indkøbsopgaver, herunder overholdelse af udbudsloven, og at mængder/volumener på tværs af DTU puljes, således at forhandlingsstyrken maksimeres.

Indkøbsprocesser

Afhængig af det specifikke indkøb er der etableret indkøbsprocesser, der beskriver indkøbet trin for trin – både med hensyn til organisatorisk ansvar og skift, konkurrenceudsættelse, overholdelse af udbudsloven og involvering og kontakt til Koncernindkøb.

Indkøb på agendaen

DTU har etableret et Indkøbsforum bestående af indkøbsansvarlige fra institutter/centre og medarbejdere fra Koncernindkøb. Indkøbsforum er etableret for at øge fokus og dialog på indkøbsområdet; herunder fokus på det etablerede indkøb og diskussion af udfordringer.

KPI struktur

Der er etableret og implementeret KPI'er inden for aftale- og systemanvendelse, besparelser, antal aftaler, antal gennemførte udbud mv.

Hovedformålet er at overvåge indkøbsområdet, således at en indsats kan planlægges og gennemføres i tide.

Kontraktparadigmer

Alle kontraktparadigmer er opdaterede efter grundig gennemgang i samarbejde med et eksternt advokatfirma.

Formål/succeskriterier: Klarhed omkring indkøbet, sikre konkurrenceudsættelse, overholdelse af lovgivning, involvering af rette kompetencer, anvendelse af et klart kontraktgrundlag, samt at indkøb er på agendaen og løbende monitoreres gennem KPI'er.

Systemunderstøttelse

DTU anvender et Oracle baseret ERP system (DTU Procure). DTU Procure inkluderer indgåede leverandøraftaler og præsenterer de varer, der er indgået aftale om på en overskuelig måde. Handel via DTU Procure på rammeaftaler understøtter, at DTU's rekvirenter og godkendere overholder lovgivningen i forbindelse med indkøb, at der købes ind til aftalte priser, at varesortimenter kan styres, og at den efterfølgende kreditorfakturabehandling optimeres, således at procesomkostninger minimeres.

Formål/succeskriterier: Aftale compliance, korrekt prissætning, styring af indkøbsmønstre og optimering af indkøbsprocessen.

Aftaler i et Category Management set-up

Varer og tjenesteydelser er forankret i et Category Management set-up, der sikrer systematisk arbejde med kategorierne, herunder aftalebelægning gennem konkurrenceudsættelse i henhold til udbudsloven eller tilslutning til statslige aftaler.

Aftaleanvendelsen følges og måles månedligt på institutions-, institut- og kategoriniveau, og der foretages løbende analyser af ikke-aftalebelagt forbrug, således at dette kan planlægges aftalebelagt fremadrettet, hvis det i indhold og volumen er hensigtsmæssigt. Alle aftaler er tilgængelige på DTU's intranet (DTU Inside), således at der sikres transparens på indkøbsområdet samt øget aftale- og systemanvendelse.

Formål/succeskriterier: Sikre aftaledækning, der matcher behovet for konkrete varer og tjenesteydelser, bredere, bedre og billigere aftaler, reducere administrative omkostninger, sikre højere aftale- og systemanvendelse samt overholdelse af udbudsloven.

Besparelser og besparelеспipeline

Der er etableret et bredt aftalegrundlag i Koncernindkøb som middel til at sikre besparelser. Det er en toprioritet for DTU's ledelse, at indgåede aftaler anvendes. For at sikre fortsat fokus på besparelser vedligeholder Koncernindkøb førnævnte udbudsplan med kommende indsatsområder. Koncernindkøbs årlige besparelsesmål er 20 mio. kr., hvilket blev nået i 2018.

Formål/succeskriterier: At sikre værdiskabelse samt indfri det opsatte besparelsesmål. Besparelеспipeline sikrer løbende værdiskabelse; også på længere sigt.

Nye tiltag på indkøbsområdet

- Category Management systemet vil blive udbygget med en aktivitet omkring Contract Management, der sikrer fokus på kontrakten og varen fra kontraktindgåelse til levering og betaling.
- Der vil blive etableret et antal netværksgrupper for væsentlige indkøbskategorier med henblik på at fastholde fokus og inkludere akkumuleret viden på institutter/centre.
- Der vil fortsat blive eksekveret på de gennemførte indkøbsanalyser.

Formål/succeskriterier: At maksimere værdien af DTU's indkøbsaftaler og øge samarbejdet med institutter/centre.

Bilag

Grønt regnskab

Universitetets grønne regnskab redegør for udviklingen i energi- og vandforbrug, CO₂-udslip og affaldsmængder, som genereres fra driften af universitetets bygninger og faciliteter. I det grønne regnskab 2018 er CO₂-udledning fra arbejdsrelaterede flyrejser medtaget for første gang. Afrapporteringen af DTU's klima- og miljøpåvirkning er en del af universitetets målsætning om at tage ansvar for en bæredygtig udvikling. Nøgletallene på de følgende sider skal ses i lyset af, at universitetets omsætning i perioden 2015-2018 er steget med ca. 400 mio. kr., 240 nye medarbejderårsværk og over 1.200 ekstra indskrevne studerende.

DTU har igennem en årrække samlet sine aktiviteter på nye og mere energieffektive m². Det har medført et markant fald i varmeforbruget, som er reduceret med 13,2 pct. fra 2017 til 2018, på trods af, at det samlede opvarmede areal er steget med 2,8 pct. El- og vandforbrug samt affaldsmængder er, ligeledes fra 2017 til 2018, faldet med mellem 1,5 og 4,8 pct., selvom antal årsværk for studerende og ansatte er steget med 1,5 pct. Der har dog været en stigning i CO₂-udledningen for universitetets arbejdsrelaterede flyrejser på 3,2 pct. fra 2017 til 2018. Overordnet set er resultatet for det grønne regnskab i 2018 meget tilfredsstillende.

BÆREDYGTIGHEDSTILTAG

Universitetet arbejder med en række tiltag, som styrker bæredygtigheden af universitetets aktiviteter.

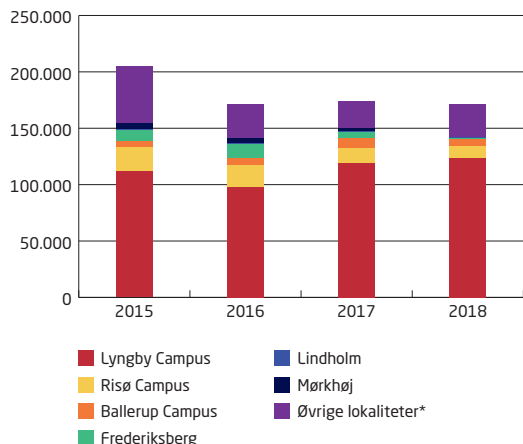
Ressourcebesparelser

I 2018 er der bl.a. udviklet en ny app for at arbejde mere systematisk med registrering af kemikalier med henblik på at opnå bedre sikkerhed og reducere indkøb af kemikalier. På Ballerup Campus er der som et pilotprojekt blevet indsamlet plastaffald med det formål at få indsigt i mængder og mulig håndtering af plastaffald til genanvendelse. Derudover er det blevet et krav i samtlige af DTU's kantiner at benytte miljørigtige engangsmaterialer, reducere brug af engangsservice, udfase miljøskadelige materialer og stoffer samt øge brugen af bæredygtigt producerede eller miljømærkede produkter.

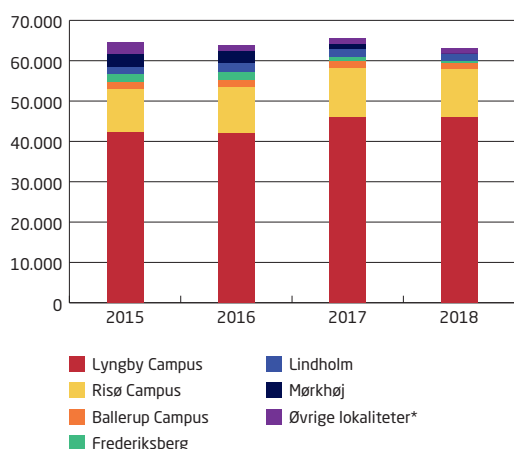
Energioptimering

Der implementeres energibesparelser på alle campusområder, når driften løbende optimerer styringer og komponenter på de tekniske anlæg. Der udskiftes fortsat lyskilder til LED, hvilket giver en energibesparelse og samtidig et langt bedre lys til brugerne. Derudover er der etableret en ny opsamlingskøle til kondensatet fra damp til bygning 202, så overskudsvarmen udnyttes.

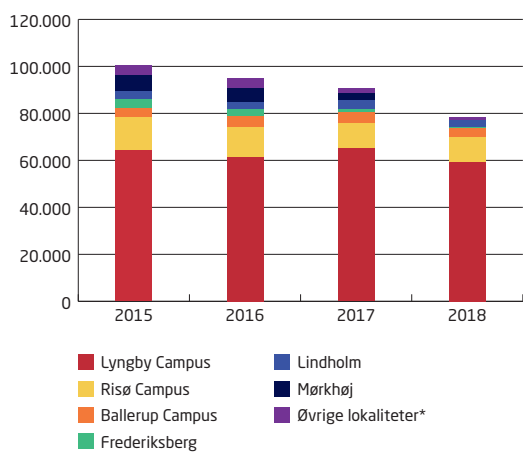
Vandforbrug fordelt på lokaliteter (m³)



Elforbrug fordelt på lokaliteter (MWh)



Graddagekorrigeret varmeforbrug fordelt på lokaliteter (MWh)



* Øvrige lokaliteter omfattede i 2018: Hirtshals, Silkeborg, FN Byen, Høvsøre, Nykøbing Mors og Østerild.

FORSYNING

Vand

DTU's samlede vandforbrug har ligget stabilt de seneste år. I 2018 lå universitetets samlede vandforbrug på 171.680 m³, hvilket er et lille fald på 1,5 pct. i forhold til 2017. En stor del af universitetets vandforbrug går til forskning på DTU Veterinærinstituttet og DTU Aqua. I kategorien øvrige lokaliteter findes DTU Aqua i Hirtshals, hvor der ses meget store udsving i vandforbruget alt afhængig af forskningsprojekter. Vandforbruget fordelt på lokaliteter afspejler også flytningerne i løbet af 2017, hvor aktiviteter er flyttet fra Mørkhøj, Frederiksberg og Charlottenlund til Lyngby Campus.

EI

Teknisk og naturvidenskabelig forskning og uddannelse medfører et omfattende elforbrug. I 2018 var universitetets samlede elforbrug 63.202 MWh. Størstedelen af elforbruget går til ventilationsanlæg i laboratorier, drift af IT og serverrum samt køleanlæg, men også til forsøg i de større forskningsfaciliteter, herunder vindtunnelen på Risø Campus eller forsøg med lyn på Lyngby Campus. Det totale elforbrug er faldet 3,5 pct. fra 2017 til 2018.

Varme

Varmeforbruget påvirkes især af to forhold: Vejret (antallet af skyggegraddage) samt behovet for ventilation i laboratorier. Antallet af skyggegraddage har ligget relativt stabilt de sidste år.

År	2015	2016	2017	2018
Skyggegraddage	2.278	2.526	2.457	2.468

Kilde: Teknologisk Institut.
Et normalår har 2.906 skyggegraddage.

DTU's absolutte varmeforbrug er faldet markant med 13,2 pct. fra 79.615 MWh i 2017 til 69.079 i 2018. Det store fald vurderes primært at relatere sig til flytninger fra utidssvarende bygninger i Mørkhøj, Charlottenlund og på Frederiksberg til nye og energieffektive m² på Lyngby Campus. Flytningerne er sket i løbet af 2017, men den fulde effekt ses først i 2018. Det skyldes dels det tidsmæssige aspekt, dels at der er en naturlig indkøringsfase af nye bygninger, hvor styringer og drift optimeres og tilpasses brugen.

På trods af, at det opvarmede areal på Lyngby Campus er udvidet med 17 pct. fra 2015 til 2018, svarende til 43.300 m², er det lykkedes at holde det absolutte varmeforbrug på samme niveau gennem årene.

TRANSPORT

Flyrejser

Der har de senere år været en årlig stigning i flyrejser, og den samlede fløjne distance udgjorde i 2018 over 55 mio. km. Det svarer til, at hver medarbejder i gennemsnit flyver over 9.000 km årligt. Øvrige transportmidler er udeladt fra det grønne regnskab ud fra en afvejning af den tilgængelige datakvalitet og deres mindre bidrag til CO₂-udledningen.

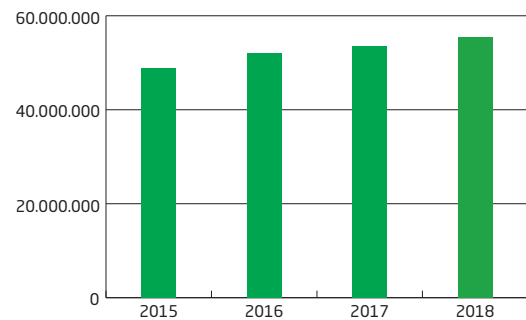
Flyrejser 2018: Destination	%
Danmark	9
Norden	13
Øvrige Europa	60
Udenfor Europa	18

CO₂-UDLEDNING

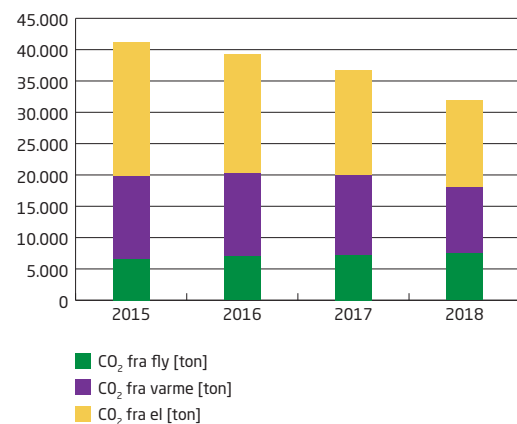
Opgørelsen af CO₂-udledning inkluderer for første gang i 2018 arbejdsrelaterede flyrejser udover udledning fra el- og varmekonsumet. Flyrejser udgør en væsentlig del af universitetets klimaaftryk og udgør ca. 90 pct. af CO₂-udledningen fra den samlede arbejdsrelaterede transport. CO₂-emissionsfaktorer for flyrejser oplyses af Egencia og er kvalitetssikret af DTU Management. For el er CO₂-emissionsfaktoren beregnet som et landsgennemsnit på baggrund af data fra Elnet.dk fra de seneste tre år. For fjernvarme anvendes stedspecifikke CO₂-emissionsfaktorer, som oplyses af fjernvarme- og gasforsyningselskaberne. De brændselspecifikke faktorer udgives af Energi styrelsen.

Udviklingen viser et fald i den totale CO₂-udledning fra 36.740 ton i 2017 til 31.911 ton i 2018. Den positive udvikling skyldes dels et fald i det samlede energiforbrug, dels at CO₂-emissionsfaktoren for el er faldende på grund af en stigende andel af vedvarende energi i den danske elforsyning. Dog er CO₂-udledningen relateret til flyrejser steget med 3,2 pct. fra 7.222 ton i 2017 til 7.453 ton i 2018. Flyrejsernes andel af den samlede CO₂-udledning udgør 23 pct. i 2018 mod 18 pct. i 2015.

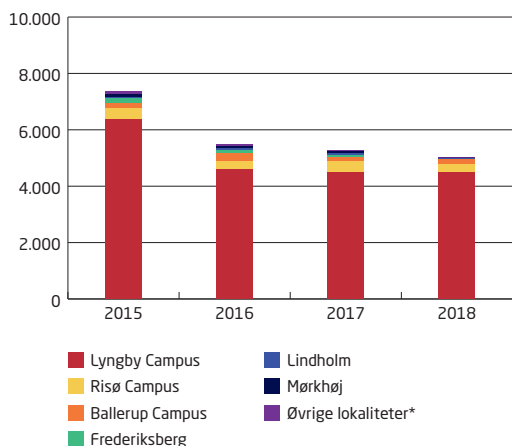
Samlet distance rejst med fly (km)



CO₂-emissioner fordelt på fly, el og varme



Totale affaldsmængder fordelt på lokaliteter (ton)

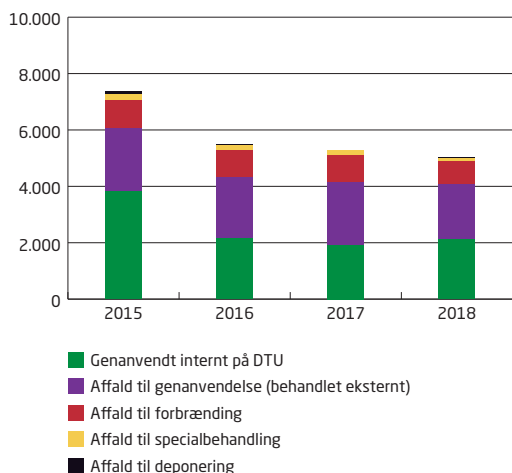


* Øvrige lokaliteter omfattede i 2018: Hirtshals og Silkeborg.

AFFALD OG GENANVENDELSE

DTU's samlede affaldsmængde udgør 5.040 ton i 2018 mod 5.293 ton i 2017, hvilket svarer til et fald på 5 pct. Det skyldes bl.a., at mængden af bygningsaffald, herunder affald fra oprydninger er faldet med 146 ton på grund af, at der i 2018 har været færre oprydninger, hvilket ligeledes har påvirket mængden af metalaffald, som er faldet med 79 ton. Miljømæssigt er der sket en positiv udvikling, da fraktionerne til deponi og specialbehandling er faldet med 23,4 pct. fra 2017 til 2018. Den samlede mængde af elektronikaffald er også faldet med 8 ton fra 2017 til 2018. Overordnet set er det positivt, at den samlede affaldsmængde falder på trods af et generelt øget aktivitetsniveau og flere ansatte og studerende på universitetet.

Affaldsmængder fordelt på behandlingsform (ton)



GRØNT REGNSKAB 2018

Art	Enhed	2018	2017	2016
Samlede årsværk (ansatte + studerende)		14.218	14.003	13.794
FORSYNING				
Elforsyningsareal	m ²	583.936	568.934	608.220
Vandforsyningsareal	m ²	580.237	567.263	603.860
Varmeforsyningsareal (netto)	m ²	419.754	411.795	456.781
Vandforbrug	m ³	171.680	174.310	171.366
Vand, nøgletal	m ³ /m ²	0,30	0,31	0,28
Vand, nøgletal	m ³ /(samlede årsværk)	12,1	12,4	12,4
Elforbrug	MWh	63.202	65.504	63.739
El, nøgletal	kWh/m ²	108	115	105
El, nøgletal	MWh/(samlede årsværk)	4,4	4,7	4,6
Varmeforbrug	MWh	69.079	79.615	82.626
Varme, nøgletal	kWh/m ²	165	193	181
Varme, nøgletal	MWh/(samlede årsværk)	4,9	5,7	6,0
Varmeforbrug, graddagekori-geret	MWh	78.625	90.567	92.108
Total energi (el+ varme, grad-dagekorr)	MWh	141.827	156.071	155.847
Total energi, nøgletal	MWh/(samlede årsværk)	10,0	11,1	11,3
TRANSPORT				
Distance rejst med fly	km/(årsværk, ansatte)	9.168	8.925	8.838
CO₂-UDLEDNING				
Total CO ₂ -udledning for el, varme og flyrejser	ton	31.911	36.740	39.216
CO ₂ , nøgletal (el, varme og flyrejser)	ton/(samlede årsværk)	2,2	2,6	2,8
AFFALD OG GENANVENDELSE				
Affald, til forbrænding ¹⁾	ton	802	926	948
Affald til specialbehandling ²⁾	ton	141	180	190
Affald til deponering ³⁾	ton	20	30	31
Affald til genanvendelse (behandlet eksternt) ⁴⁾	ton	1.960	2.230	2.162
Genanvendt internt på DTU ⁵⁾	ton	2.117	1.928	2.172
Affald på DTU i alt	ton	5.040	5.293	5.502
Genanvendt affald i alt ⁶⁾	ton	4.077	4.157	4.334
Genanvendelse	%	81	79	79

1) Dagrenovationslignende brændbart affald.

2) Kemikalier, klinisk risikoaffald, GMO, affald fra sandfang og olieudskillere.

3) F.eks. affald fra drift og vedligehold og forurennet jord.

4) F.eks. metal, papir, pap, madaffald, elektronikaf-fald, batterier, spild-/smøroleolie, haveaffald inkl. hus-dyrgødning til jordforbedring, affald fra drift og vedligehold.

5) F.eks. blade, jord, råjord og flis som genanvendes på lokaliteterne.

6) Summen af genanvendt affald – både internt og eksternt behandlet.

Personale og arbejdsmiljø

PERSONALE

Talentudvikling og mangfoldighed

DTU står over for en verden, der efterspørger innovative og teknologiske løsninger, der imødekommer fremtidens komplekse udfordringer. Universitetet arbejder målrettet med at stimulere mangfoldighed og diversitet inden for alle universitetets kerneaktiviteter, herunder i personalesammensætningen.

I 2018 har universitetet vedtaget en ligestillingspolitik samt retningslinje for krænkende adfærd. Derudover er der allerede indført krav om kønsbalance i bedømmelsesudvalg. Sideløbende arbejder universitetet med målrettede indsatser, der skal fremme flere kvinder i forskningen på DTU.

Kvindeandele i Faculty

År	2018	2017	2016
Professorer i alt	195	188	192
heraf kvinder	13 %	11 %	10 %
Lektorer i alt	436	439	435
heraf kvinder	17 %	15 %	16 %
Adjunkter i alt	105	99	80
heraf kvinder	30 %	36 %	29 %

Beregnet på baggrund af antal personer ansat pr. 31. december 2018.

I 2018 afsluttedes en dybdegående undersøgelse af universitetets talentpraksis for de videnskabelige medarbejdere. Undersøgelsen kom med en række anbefalinger og forslag til virkemidler, som gennem ledelse, struktur og kultur skal sikre, at flere talenter har lyst til og får mulighed for at vise, hvordan deres kompetencer kan bidrage til universitetets mange aktiviteter. Eksempelvis er der implementeret et *Young Researcher Programme*, som del af universitetets talentudvikling.

Universitetet har til stadighed stort fokus på at have dygtige ledere, herunder på at vedligeholde og udvikle ledelseskompetencer. Dette understøttes af den løbende udvikling af universitetets interne lederprogrammer, og i 2018 er der udviklet og implementeret et *Leadership Lab*, der bygger oven på lederprogrammerne.

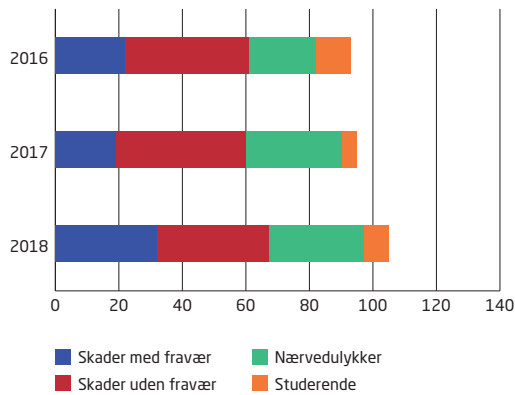
ARBEJDSMILJØ

Universitetet arbejder målrettet på at fremme et godt og sikkert arbejdsmiljø på DTU, blandt andet gennem lokale arbejdsmiljøindsatser.

Arbejdsulykker

Der har været en stigning på 68 pct. i antallet af anmeldte arbejdsulykker med fravær i 2018 i forhold til 2017. I alt blev der anmeldt 32 ulykker med et samlet fravær på 269 dage i 2018 mod 19 ulykker med et samlet fravær på 86 fraværsdage i 2017. Seks faldulykker resulterede i 189 fraværsdage. Derudover resulterede to ulykker, hvoraf den ene fik tragiske følger, i fem udstedte strakspåbud fra Arbejdstilsynet. Universitetet er meget opmærksom på at nedbringe antallet af arbejdsulykker gennem et fortsat stort fokus på forebyggelse via risikoanalyser, registrering og læring fra arbejdsulykker og nærvedulykker.

Arbejdsulykker



Sygefravær

Der har været en mindre stigning i det gennemsnitlige sygefravær på 0,2 sygedag pr. medarbejder i forhold til 2017. Universitetet arbejder på at vende udviklingen, og der er i 2018 udarbejdet retningslinje for nedbringelse af sygefraværet.

År	2018	2017	2016
Sygefravær	6,7	6,5	6,2

Sygefraværet er ekskl. barn sygedage.

Beredskab

Universitetet arbejder med forebyggende og afhjælpende indsatser i forhold til beredskabsmæssige hændelser. I 2018 er DTU's evakueringsprocedure implementeret overalt på universitetet, og den fælles beredskabsplan er implementeret for så vidt angår koncernberedskabet. Det vil i det kommende år være fokus på at opbygge kapacitet på universitetsenhederne til at håndtere beredskabshændelser.

PERSONALEDATA

Aldersprofil på VIP og TAP

I tabellen nedenfor er angivet aldersprofilen for universitetets forskellige VIP-grupper samt TAP. Både timelønnede og månedslønnede indgår.

ALDERSFORDELING OG GENNEMSNI TSALDER 2018 OPGJORT EFTER STILLINGSKATEGORI. INTERVAL 10 ÅR

Stillingskategori	Under 30 år	31-40 år	41-50 år	51-60 år	Over 60 år	Gns. alder 2018	Gns. alder 2017
Professor	-	1%	24%	44%	30%	56	56
Professor MSO	-	4%	54%	33%	8%	50	50
Lektor	-	26%	35%	24%	15%	48	48
Adjunkt	4%	89%	8%	-	-	35	35
Faculty i alt	1%	28%	29%	25%	17%	48	48
Professor	-	2%	30%	48%	20%	54	53
Professor MSO	-	16%	26%	26%	32%	53	55
Seniorforsker	-	28%	40%	20%	11%	47	47
Seniorrådgiver	-	8%	33%	41%	18%	52	51
Forsker	5%	82%	9%	3%	-	36	36
Postdoc	32%	64%	3%	0%	0%	33	33
Videnskabelig assistent	79%	19%	2%	-	-	29	29
Forskerstab i alt	29%	45%	14%	8%	4%	37	37
DVIP	82%	6%	4%	5%	4%	28	30
Øvrige VIP	7%	17%	17%	22%	37%	51	50
VIP i alt	32%	32%	16%	12%	8%	38	38
Ph.d.-studerende	78%	21%	1%	0%	-	28	29
TAP	18%	19%	25%	26%	11%	45	42

Aldersfordeling og gennemsnitsalder er beregnet på baggrund af antal personer ansat 31. december 2018 og alderen på dette tidspunkt.

PERSONALEDATA

Stillingskategorier	Årsværk 2018	Årsværk 2017	Årsværk 2016
FACULTY			
Professor	169	166	164
Professor MSO	22	21	20
Lektor/Docent	420	412	420
Adjunkt	95	83	79
Faculty i alt	706	681	682
FORSKERSTAB			
Professor	38	37	33
Professor MSO	21	18	21
Forskningsspecialist	1	2	3
Seniorforsker	344	357	355
Seniorrådgiver	40	40	39
Forsker	130	134	144
Postdoc	574	585	542
Videnskabelig assistent	205	185	169
Forskerstab i alt	1.354	1.359	1.305
ØVRIGE VIP			
VIP øvrige (uden DVIP)	52	56	60
DVIP ¹⁾	72	75	70
Øvrige VIP i alt	124	131	130
VIP i alt	2.184	2.171	2.117
PH.D.-STUDERENDE			
DTU stipendier	254	261	233
Samfinansierede og øvrige stipendier	889	878	896
Erhvervs-ph.d.	102	90	88
Ph.d.-studerende i alt	1.246	1.229	1.217
TAP			
Viceinstituddirektør/administrationschef	15	15	16
Konsulenter/ledere ²⁾	223	200	192
Akademikere	418	408	380
Kontomedarbejdere	166	169	170
Teknikere	594	623	610
Elever/lærlinge	38	40	45
Studentermehjælp	45	41	38
TAP ansat i social ordning	42	44	48
TAP øvrige	5	6	8
TAP i alt	1.546	1.545	1.508
Institut i alt	4.976	4.946	4.842

Stillingskategorier	Årsværk 2018	Årsværk 2017	Årsværk 2016
LEDELSE			
Direktion/Institutdirektør	27	30	30
ADMINISTRATION			
Underdirektør	6	6	6
Konsulenter/ledere ²⁾	204	195	175
Akademikere	294	270	258
Kontomedarbejdere	190	195	198
Teknikere	106	103	106
Elever/lærlinge	23	23	16
Studentermedhjælp	19	18	18
TAP ansat i social ordning	11	11	11
TAP øvrige	7	16	20
Administration i alt	859	836	807
CAMPUS SERVICE			
Underdirektør	1	1	1
Konsulenter/ledere	25	27	26
Akademikere	31	27	25
Kontomedarbejdere	16	14	17
Teknikere	107	113	123
Elever/lærlinge	4	5	7
Studentermedhjælp	1	2	3
TAP ansat i social ordning	6	7	11
TAP øvrige	1	1	2
Campus Service i alt	191	197	215
Ledelse, adm. og campus i alt	1.077	1.062	1.052
DTU i alt	6.053	6.008	5.895

1) DVIP består af censorer, undervisningsassistenter, eksterne lektorer og hjælpelærere.

2) Gruppen konsulenter/ledere omfatter kun medarbejdere med stillingsbetegnelsen special- og chefkonsulenter.

Bestyrelsens og direktionens bestyrelsesposter i selskaber, fonde mv.

BESTYRELSEN

Per Falholt

Formand for Fonden Universe Science Park. Formand for bestyrelsen for DHI Fonden samt medlem af bestyrelserne for Danfoss A/S og Cytovac A/S.

Eva Berneke

Medlem af bestyrelsen for LEGO A/S samt medlem af Conseil d'administration of École Polytechnique Université Paris-Saclay.

Henrik Clausen

Medlem af bestyrelsen for Nordic Entertainment Group AB (NENT).

Hanne Søndergaard

Medlem af bestyrelsen for Arla Fonden. Formand for Ejendomsaktieselskabet af 2/1 1989 Esbjerg, Tage Søndergaard Holding A/S og Annalise og Tage Søndergaards Fond.

Susanne Juhl

Formand for bestyrelsen for Dansk Gasteknisk Center A/S, medlem af bestyrelserne (Præsidiet) for Akademiet for Tekniske Videnskaber, Politiken-Fonden og A/S Politiken Holding.

DIREKTIONEN

Anders Overgaard Bjarklev

Formand for bestyrelsen for Virum Gymnasium. Medlem af bestyrelserne for Lindoe Offshore Renewables Center, Teknologisk Institut, Fonden for Entreprenørskab og Færøernes Universitet.

Ex officio formand for og medlem af et antal andre fondsbestyrelser.

Herudover ex officio medlem af bestyrelser for en række andre organisationer og samarbejdsfora, herunder internationale.

Rasmus Larsen

Medlem af bestyrelsen (Præsidiet) for Akademiet for de Tekniske Videnskaber

Formand for bestyrelsen for Dansk Selskab for Automatisk Genkendelse af Mønstre.

Medlem af Governing board for The International Association for Pattern Recognition.

Herudover ex officio medlem af bestyrelser for en række andre organisationer og samarbejdsfora.

Claus Nielsen

Formand for bestyrelsen for Lyngby-Taarbæk Vidensby og medlem af bestyrelserne for Nordsøens Forskerpark og Nordsøen Oceanarium.

Ex officio formand for Boligfonden DTU og ex officio medlem af bestyrelserne for DTU datterselskabet DTU Science Park A/S og International Sustainable Campus Network (ISCN).

Herudover ex officio medlem af bestyrelser for en række andre organisationer og samarbejdsfora.

Katrine Krogh Andersen

Medlem af Danmarks Forsknings- og Innovationspolitiske Råd.

Ex officio næstformand for bestyrelserne for Copenhagen EU Office samt DTU datterselskabet DFM (Danmarks Nationale Metrologiinstitut). Derudover ex officio medlem i European Energy Research Alliance (EERA) Executive Committee samt ex officio bestyrelsesmedlem i CLEAN.

Herudover ex officio medlem af bestyrelser for en række andre organisationer og samarbejdsfora.

Marianne Thellersen

Medlem af bestyrelsen for Erhvervsskolen Nordsjælland.

Ex officio formand for den erhvervsdrivende fond IPU og ex officio næstformand i bestyrelsen for DTU datterselskabet Bioneer A/S. Derudover ex officio medlem af bestyrelserne for DTU datterselskaberne DTU Science Park A/S, PreSeed Ventures A/S og Dianova A/S samt ex officio medlem af bestyrelserne for Cobis og CAT Fonden.

Herudover ex officio medlem af bestyrelser for en række andre organisationer og samarbejdsfora.

Philip John Binning

Ex officio formand for bestyrelsen for Sino-Danish Center for Education and Research (SDC), Beijing.

Lars D. Christoffersen (konstitueret)

Formand for bestyrelsen for Egedal Gymnasium og HF.

Fripladser og stipendier til internationale studerende

Forbrug af og regnskab for fripladser og stipendier

Forbrug af fripladser og stipendier opgør, hvor mange studerende der var indskrevet på fripladser eller modtog et stipendie på DTU i perioden 1. september 2017 til 31. august 2018.

Forbrug af fripladser er et reelt tal baseret på optjent STÅ i STADS, mens *Forbrug i regnskabsåret* er et estimeret tal baseret på, at studerende opnår 60 ECTS-point pr. år. Differencen mellem de to tal opstår, når friplads-studerende bruger mere end to år på at færdiggøre deres uddannelse. Regnskabet viser, hvor mange midler universitetet har modtaget fra Uddannelses- og Forskningsministeriet. Det viser også forbruget i det pågældende regnskabsår og det overskud, der bliver overført.

Forbrug

Takstgruppe	Takst 3
Antal indskrevne studerende på hele og delvise fripladser	77
Forbrug af fripladser (kr.)	7.003.213

Regnskab

År	2017/18
Overført fra Styrelsen for Institutioner og Uddannelsesstøtte (kr.)	5.468.000
Overført overskud vedr. udenlandske betalingsstuderende fra tidligere år (kr.)	4.770.484
Forbrug i regnskabsåret (kr.)	5.750.662
Resultat (kr.)	4.487.822



	2018	2017	2016
UDDANNELSE			
Diplomingeniørstuderende			
Antal optagne	1.296	1.231	1.241
Antal indskrevne	4.156	4.088	4.127
Antal færdiguddannede	724	730	707
Bachelorstuderende			
Antal optagne	1.272	1.170	1.059
Antal indskrevne	3.357	3.182	3.070
Antal færdiguddannede	668	693	712
Kandidatstuderende			
Antal optagne /heraf internationale ¹⁾	1.752 / 697	1.853 / 728	1.862 / 773
Antal indskrevne /heraf internationale ¹⁾	4.025 / 1.578	3.951 / 1.573	3.834 / 1.528
Antal færdiguddannede /heraf internationale ¹⁾	1.481 / 632	1.543 / 606	1.351 / 530
Efter- og videreuddannelse			
Antal årselever på åben og deltidsuddannelser ²⁾	270	256	264
Antal færdiguddannede på master- og diplomuddannelser	201	156	113
Internationalisering i øvrigt			
Antal udgående udvekslingsstuderende	693	747	689
Antal udgående udvekslingsstuderende på SU-udlandsstipendium	57	40	108
Antal indgående udvekslingsstuderende	981	874	867
Nøgletal			
Antal indskrevne studerende i alt	11.538	11.221	11.031
STÅ-produktion	8.166	8.036	7.899
FORSKNING			
Forskeruddannelse			
Antal optagne ph.d.-studerende / heraf internationale	448 / 288	419 / 252	366 / 198
Antal indskrevne ph.d.-studerende / heraf internationale	1.355 / 814	1.333 / 776	1.330 / 762
Antal færdiguddannede ph.d.-studerende / heraf internationale	370 / 217	351 / 152	395 / 224
Forskningsresultater			
Forskningspublikationer	6.008	5.481	5.744
Formidlingspublikationer	306	301	330
Undervisningspublikationer	257	227	259
Antal eksterne projekter	3.723	3.620	3.551
Økonomisk omfang af samarbejde med erhvervslivet, mio. kr.	670	631	511
INNOVATION			
Anmeldte opfindelser	117	124	144
Overtagne opfindelser	93	85	117
Anmeldte patenter	50	47	75
Patentportefølje	286	310	360
Start-up virksomheder (IPR & viden/teknologi fra DTU)	87	60	67
Antal projekter med erhvervslivet	1.460	1.367	1.324
Licens-, salgs- og optionsaftaler (ekskl. software)	39	34	20
FORSKNINGSBASERET RÅDGIVNING			
Forskningsbaseret rådgivning, Miljø- og Fødevareministeriet, Transport-, Bygnings- og Boligministeriet og Udenrigsministeriet	331	326	317
Forskningsbaseret rådgivning via Uddannelses- og Forskningsministeriet (Energi-, Forsynings- og Klimaministeriet, Sundheds- og Ældreministeriet)	22	22	22
Totalt økonomisk omfang af strategiske rammeaftaler med ministerier, mio. kr.	353	348	339

1) En international studerende defineres som en studerende med udenlandsk adgangsgrundlag.

2) Indberetningsperioder er ændret pr. 1. oktober 2017 for Center for Videreuddannelse. Fra 2018 og frem vil indberetning for et givent år være 4. kvartal det foregående år til 3. kvartal i opgørelsesåret. 2017 indeholder således kun indberetning for 1.-3. kvartal 2017.

	2018	2017	2016
Indtægter (DKK 1.000) iht. universiteternes statistiske beredskab			
Uddannelse	905.580	881.191	863.863
Forskning	1.767.123	1.730.280	1.714.154
Eksterne midler	2.171.192	2.116.915	2.020.110
Forskningsbaseret rådgivning	165.404	162.925	158.575
Øvrige tilskud	-8.542	-22.894	-20.052
Øvrige indtægter	250.769	266.014	260.455
Indtægter i alt iht. statistisk beredskab	5.252.647	5.134.432	4.997.105
Netto finansielle indtægter ekskl. prioritetsrenter (indgår i øvrige indtægter)	-1.121	0	-6.578
Indtægter i alt iht. Årsrapport	5.251.526	5.134.432	4.990.527
Omkostninger (DKK 1.000) iht. vejledning fra Styrelsen for Institutioner og Uddannelsesstøtte			
Uddannelse	863.994	825.155	775.428
Forskning	3.490.211	3.306.392	3.221.157
Formidling og videnuudveksling	128.576	139.100	163.249
Forskningsbaseret rådgivning	344.793	499.611	401.828
Generel ledelse, administration og service	281.121	269.879	258.451
Omkostninger i alt iht. statistisk beredskab	5.108.695	5.040.137	4.820.113
Prioritetsrenter mv. (indgår i de ovenstående poster)	17.025	31.357	43.234
Ordinære driftsomkostninger i alt iht. Årsrapport	5.125.720	5.071.494	4.863.347
Økonomiske nøgletal			
Overskudsgrad	-0,1 %	-0,8 %	0,1 %
Likviditetsgrad	98 %	111 %	112 %
Finansieringsgrad	73 %	73 %	72 %
Balance (DKK 1.000)			
Egenkapital	2.011.884	2.103.517	2.040.250
Balance	10.756.956	10.565.313	9.876.106
Bygninger			
Bygninger (brutto) m ² i alt	583.936	568.934	608.220
Grønt Regnskab			
Elforsyning, MWh/(årsværk + STÅ) ³⁾	4,4	4,7	4,6
Varmeforbrug, MWh/(årsværk + STÅ) ³⁾	4,9	5,7	6,0
Vandforbrug, m ³ /(årsværk + STÅ) ³⁾	12,1	12,4	12,4
CO ₂ -udledning for el, varme og flyrejser, tons/(årsværk + STÅ) ⁴⁾	2,2	2,6	2,8
Personale (Årsværk)			
VIP	2.112	2.096	2.047
DVIP	72	75	70
Ph.d.-studerende	1.246	1.229	1.217
TAP	2.623	2.608	2.561
Årsværk i alt	6.053	6.008	5.895

3) 2016 tallene er genberegnet pga. af opdateret STÅ-tal.

4) I 2018 er flyrejser for første gang med i opgørelsen, og tal for 2016-2017 er opdaterede inkl. flyrejser.

DTU ÅRSRAPPORT 2018

APRIL 2019

ISSN 1603-1784

REDAKTION DAN JENSEN & CHARLOTTE HOLM BILLUND

PRODUKTION OTW A/S

FOTOS MIKAL SCHLOSSER, ULRIK M. ERIKSEN, STAMERS KONTOR, EHRHORN HUMMERSTON, LARS SVANKJÆR, BAX LINDHARDT, JOACHIM RODE, THORKILD CHRISTENSEN, MIKKEL STRANGE, ROBERTO FLORE OG OLE MORTENSEN.

OMSLAG BENNY BOX

DANMARKS TEKNISKE UNIVERSITET

ANKER ENGELUNDS VEJ 1

BYGNING 101 A

2800 KGS. LYNGBY

WWW.DTU.DK

