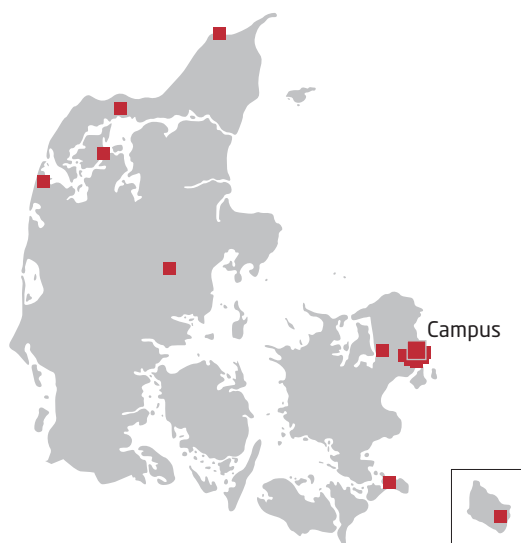
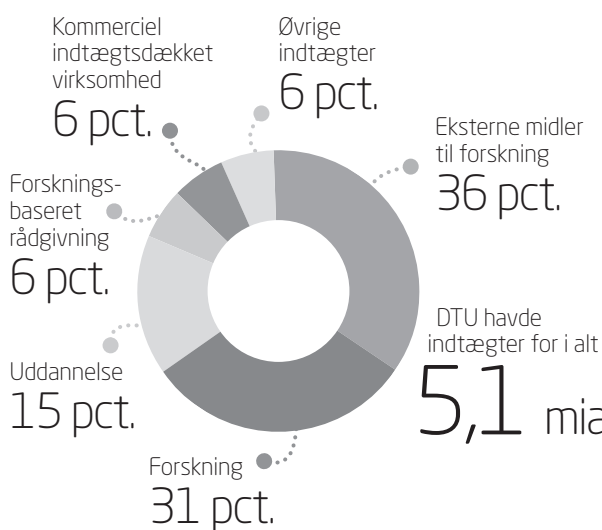


Å R S  
R A P  
P O R T  
2 0 1 7



DTU har aktiviteter i hele Danmark samt i Grønland. Hovedcampus er i Lyngby

DTU havde indtægter for i alt **5,1 mia. kr.**

**2.273** ingeniører dimitterede fra DTU i 2017

**11.221** studerende er indskrevet på universitetet

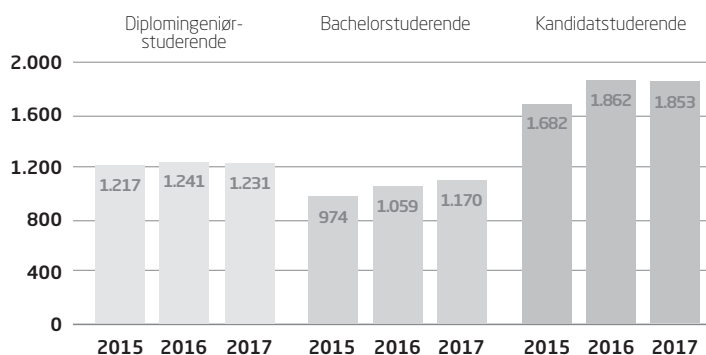


OPTAG:

**1.231** studerende på diplomingeniøruddannelsen

**1.170** studerende på bacheloruuddannelsen

**1.853** studerende på kandidatuddannelsen





Universitetet favner

103

forskellige nationaliteter

Årsværk i alt:

6.008

60 

nye start-ups er skabt baseret på viden og teknologi fra DTU i 2017

Side 5  
Side 6  
Side 8

## 1. Påtegning

- 1.1. Virksomhedsoplysninger
- 1.2. Ledelsespåtegning
- 1.3. Den uafhængige revisors erklæringer

Side 10  
Side 11  
Side 12  
Side 26  
Side 30  
Side 35

## 2. Ledelsesberetning

- 2.1. Ledelsesgrundlag
- 2.2. Hovedopgaver
- 2.3. Væsentlige resultater fra året
- 2.4. Finansiell redegørelse
- 2.5. Målrapportering af DTU's udviklingskontrakt 2015-2017
- 2.6. Konklusion på opfyldelse af udviklingskontrakten

Side 38  
Side 43  
Side 44  
Side 46  
Side 47  
Side 48

## 3. Regnskab

- 3.1. Anvendt regnskabspraksis
- 3.2. Resultatopgørelse
- 3.3. Balance pr. 31. december
- 3.4. Egenkapitalopgørelse
- 3.5. Pengestrømsopgørelse
- 3.6. Noter

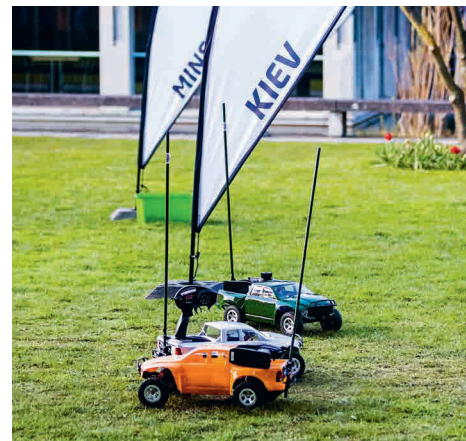
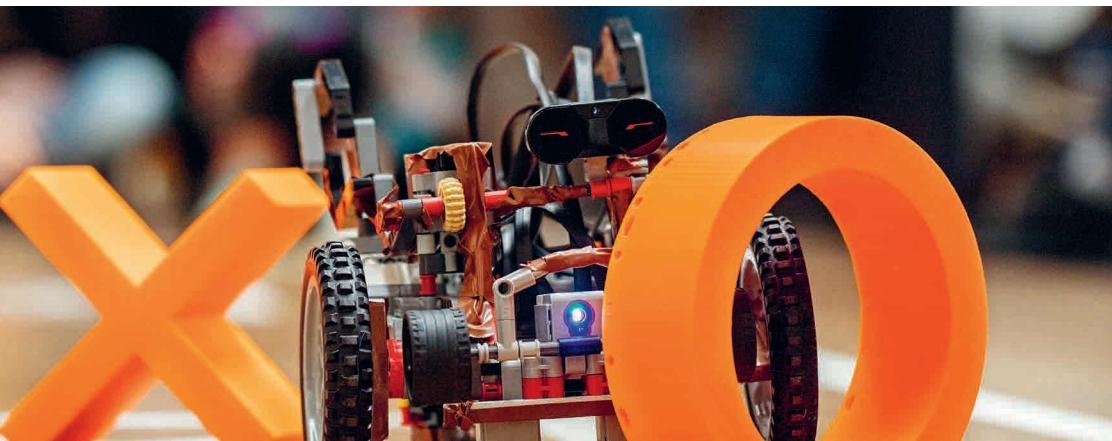
Side 61  
Side 66  
Side 70

## 4. Bilag

- 4.1. Grønt regnskab
- 4.2. Personale og arbejdsmiljø
- 4.3. Diverse:
  - Bestyrelsens og direktionens bestyrelsesposter i selskaber, fonde mv.
  - Fripladser og stipendier til internationale studerende

Side 74  
Side 75

Nøgletal for hovedaktiviteter  
Økonomiske nøgletal



# Påtegning

## VIRKSOMHEDEN

Danmarks Tekniske Universitet  
Anker Engelunds Vej 1  
2800 Kgs. Lyngby

## HJEMSTEDSKOMMUNE

Lyngby-Taarbæk  
CVR-nr. 30 06 09 46

## REVISION

Rigsrevisionen  
Landgreven 4  
1301 København K

## INSTITUTIONSREVISOR

ERNST & YOUNG  
Godkendt Revisionspartnerselskab  
Osvald Helmutshvej 4  
2000 Frederiksberg

## BESTYRELSE PR. 1. JANUAR 2018

Per Falholt, **Formand**, founder, Per Falholt Global R&D Advisory Services  
Eva Berneke, adm. direktør, KMD A/S  
Tobias Holck Colding, professor, MIT, USA  
Annette Frøhling, ledelsessekretær (medarbejderrepræsentant, TAP)  
Susanne Juhl, adm. direktør, HMN Naturgas I/S  
Martin Carsten Nielsen, stud.polyt. (studerende)  
Anders Henry Nielsen, seniorforsker (medarbejderrepræsentant, VIP)  
Mette Bybjerg Brock, stud.polyt. (studerende)  
Hanne Søndergaard, Chief Marketing Officer & Executive Vice President, Arla Foods Amba

## DIREKTION PR. 1. JANUAR 2018

Anders Overgaard Bjarklev, rektor  
Rasmus Larsen, prorektor  
Claus Nielsen, universitetsdirektør  
Katrine Krogh Andersen, dekan (forskning)  
Martin Etchells Vigild, dekan (bacheloruddannelserne og studiemiljø)  
Philip John Binning, dekan (kandidat-, ph.d.- og efteruddannelserne samt internationalisering)  
Marianne Thellersen, koncerndirektør (innovation og entrepreneurskab)

### DIREKTIONEN



Anders Overgaard Bjarklev,  
rektor



Rasmus Larsen,  
prorektor



Claus Nielsen,  
universitetsdirektør



Katrine Krogh Andersen,  
dekan (forskning)



Martin Eтчells Vigild, dekan  
(bacheloruddannelserne og  
studiemiljø)



Philip John Binning, dekan  
(kandidat-, ph.d.- og  
efteruddannelserne samt  
internationalisering)



Marianne Thellersen,  
koncerndirektør (innovation  
og entrepreneurskab)

Bestyrelsen og rektor har dags dato behandlet og godkendt årsrapporten for regnskabsåret 1. januar til 31. december 2017 for Danmarks Tekniske Universitet. Årsrapporten er aflagt i overensstemmelse med bekendtgørelse nr. 1648 af 15. december 2016 om tilskud og revision mv. ved universiteterne.

Kgs. Lyngby den 6. april 2018

Anders Overgaard Bjarklev  
Rektor

#### Det tilkendes hermed:

1. at årsrapporten er rigtig, dvs. at årsrapporten ikke indeholder væsentlige fejlinformationer eller udeladelser, herunder at mål-opstillingen og målrapporteringen i årsrapporten er fyldestgørende,
2. at de dispositioner, som er omfattet af regnskabsaflæggelsen, er i overensstemmelse med love og andre forskrifter samt med indgåede aftaler og sædvanlig praksis, og
3. at der er etableret forretningsgange, der sikrer en økonomisk hensigtsmæssig forvaltning af de midler, der er omfattet af årsrapporten.

**BESTYRELSEN**



Per Falholt, formand



Eva Berneke



Tobias Holck Colding



Annette Frøhling



Susanne Juhl



Mette Bybjerg Brock



Martin Carsten Nielsen



Anders Henry Nielsen



Hanne Søndergaard

**Godkendt af bestyrelsen**

Per Falholt  
Formand

Eva Berneke

Tobias Holck Colding

Annette Frøhling

Susanne Juhl

Mette Bybjerg Brock

Martin Carsten Nielsen

Anders Henry Nielsen

Hanne Søndergaard

### TIL BESTYRELSEN FOR DTU

#### Konklusion

Vi har revideret årsregnskabet for DTU for regnskabsåret 1. januar – 31. december 2017, der omfatter anvendt regnskabspraksis, resultatopgørelse, balance, egenkapitalopgørelse, pengestrømsopgørelse og noter. Årsregnskabet udarbejdes efter statens regnskabsregler og bekendtgørelse nr. 1648 af 15. december 2016 om tilskud og revision mv. ved universiteterne (statens regnskabsregler).

Det er vores opfattelse, at årsregnskabet i alle væsentlige henseender er rigtigt, dvs. udarbejdet i overensstemmelse med statens regnskabsregler.

#### Grundlag for konklusion

Vi har udført vores revision i overensstemmelse med internationale standarder om revision og de yderligere krav, der er gældende i Danmark, samt standarderne for offentlig revision, idet revisionen udføres på grundlag af bestemmelserne i statens regnskabsregler. Vores ansvar ifølge disse standarder og krav er nærmere beskrevet i revisionspåtegningens afsnit ”Revisors ansvar for revisionen af årsregnskabet”. Det er vores opfattelse, at det opnåede revisionsbevis er tilstrækkeligt og egnet som grundlag for vores konklusion.

#### Uafhængighed

Vi er uafhængige af universitetet i overensstemmelse med internationale etiske regler for revisorer (IESBA's etiske regler) og de yderligere krav, der er gældende i Danmark, ligesom vi har opfyldt vores øvrige etiske forpligtelser i henhold til disse regler og krav.

#### Ledelsens ansvar for årsregnskabet

Ledelsen har ansvaret for udarbejdelsen af et årsregnskab, der i alle væsentlige henseender er rigtigt, dvs. udarbejdet i overensstemmelse med statens regnskabsregler. Ledelsen har endvidere ansvaret for den interne kontrol, som ledelsen anser for nødvendig for at udarbejde et årsregnskab uden væsentlig fejlinformation, uanset om denne skyldes besvigelser eller fejl.

Ved udarbejdelsen af årsregnskabet er ledelsen ansvarlig for at vurdere universitetets evne til at fortsætte driften; at oplyse om forhold vedrørende fortsat drift, hvor dette er relevant; samt at udarbejde årsregnskabet på grundlag af regnskabsprincippet om fortsat drift, medmindre ledelsen enten har til hensigt at likvidere universitetet, indstille driften eller ikke har andet realistisk alternativ end at gøre dette.

#### Revisors ansvar for revisionen af årsregnskabet

Vores mål er at opnå høj grad af sikkerhed for, om årsregnskabet som helhed er uden væsentlig fejlinformation, uanset om denne skyldes

besvigelser eller fejl, og at afgive en revisionspåtegning med en konklusion. Høj grad af sikkerhed er et højt niveau af sikkerhed, men er ikke en garanti for, at en revision, der udføres i overensstemmelse med internationale standarder om revision og de yderligere krav, der er gældende i Danmark, samt standarderne for offentlig revision, jf. statens regnskabsregler, altid vil afdække væsentlig fejlinformation, når sådan findes. Fejlinformationer kan opstå som følge af besvigelser eller fejl og kan betragtes som væsentlige, hvis det med rimelighed kan forventes, at de enkeltvis eller samlet har indflydelse på de økonomiske beslutninger, som regnskabsbrugere træffer på grundlag af årsregnskabet.

Som led i en revision, der udføres i overensstemmelse med internationale standarder om revision og de yderligere krav, der er gældende i Danmark, samt standarderne for offentlig revision, jf. statens regnskabsregler foretager vi faglige vurderinger og opretholder professionel skepsis under revisionen. Herudover:

- Identificerer og vurderer vi risikoen for væsentlig fejlinformation i årsregnskabet, uanset om denne skyldes besvigelser eller fejl, udformer og udfører revisionshandlinger som reaktion på disse risici samt opnår revisionsbevis, der er tilstrækkeligt og egnet til at danne grundlag for vores konklusion. Risikoen for ikke at opdage væsentlig fejlinformation forårsaget af besvigelser er højere end ved væsentlig fejlinformation forårsaget af fejl, idet besvigelser kan omfatte sammensværgelser, dokumentfalsk, bevidste udeladelser, vildledning eller tilsidesættelse af intern kontrol.
- Opnår vi forståelse af den interne kontrol med relevans for revisionen for at kunne udforme revisionshandlinger, der er passende efter omstændighederne, men ikke for at kunne udtrykke en konklusion om effektiviteten af universitetets interne kontrol.
- Tager vi stilling til, om den regnskabspraksis, som er anvendt af ledelsen, er passende, samt om de regnskabsmæssige skøn og tilknyttede oplysninger, som ledelsen har udarbejdet, er rimelige.
- Konkluderer vi, om ledelsens udarbejdelse af årsregnskabet på grundlag af regnskabsprincippet om fortsat drift er passende, samt om der på grundlag af det opnåede revisionsbevis er væsentlig usikkerhed



forbundet med begivenheder eller forhold, der kan skabe betydelig tvivl om universitetets evne til at fortsætte driften. Hvis vi konkluderer, at der er en væsentlig usikkerhed, skal vi i vores revisionspåtegning gøre opmærksom på oplysninger herom i årsregnskabet eller, hvis sådanne oplysninger ikke er tilstrækkelige, modificere vores konklusion. Vores konklusioner er baseret på det revisionsbevis, der er opnået frem til datoen for vores revisionspåtegning. Fremtidige begivenheder eller forhold kan dog medføre, at universitetet ikke længere kan fortsætte driften.

Vi kommunikerer med den øverste ledelse om blandt andet det planlagte omfang og den tidsmæssige placering af revisionen samt betydelige revisionsmæssige observationer, herunder eventuelle betydelige mangler i intern kontrol, som vi identificerer under revisionen.

#### Udtalelse om ledelsesberetningen og målrapporing om udviklingskontrakt

Ledelsen er ansvarlig for ledelsesberetningen side 10-29 og målrapporing om udviklingskontrakten side 30-35, herefter samlet som *de øvrige beretninger*.

Vores konklusion om årsregnskabet omfatter ikke de øvrige beretninger, og vi udtrykker ingen form for konklusion med sikkerhed om de øvrige beretninger.

I tilknytning til vores revision af årsregnskabet er det vores ansvar at læse de øvrige beretninger og i den forbindelse overveje, om de øvrige beretninger er væsentligt inkonsistente med årsregnskabet eller vores viden opnået ved revisionen eller på anden måde synes at indeholde væsentlig fejlinformation.

Vores ansvar er derudover at overveje, om de øvrige beretninger indeholder krævede oplysninger i henhold til statens regnskabsregler.

Baseret på det udførte arbejde er det vores opfattelse, at de øvrige beretninger er i overensstemmelse med årsregnskabet og er udarbejdet i overensstemmelse med kravene i statens regnskabsregler. Vi har ikke fundet væsentlig fejlinformation i de øvrige beretninger.

Kgs. Lyngby den 6. april 2018

ERNST & YOUNG  
Godkendt Revisionspartnerselskab  
CVR-nr. 30 70 02 28



Torben Kristensen  
Statsautoriseret revisor

#### Erklæring i henhold til anden lovgivning og øvrig regulering

##### Udtalelse om juridisk-kritisk revision og forvaltningsrevision

Ledelsen er ansvarlig for, at de dispositioner, der er omfattet af regnskabsaflæggelsen, er i overensstemmelse med meddelte bevillinger, love og andre forskrifter samt med indgåede aftaler og sædvanlig praksis. Ledelsen er også ansvarlig for, at der er taget skyldige økonomiske hensyn ved forvaltningen af de midler og driften af de aktiviteter, der er omfattet af årsregnskabet. Ledelsen har i den forbindelse ansvar for at etablere systemer og processer, der understøtter sparsommelighed, produktivitet og effektivitet.

I tilknytning til vores revision af årsregnskabet er det vores ansvar at gennemføre juridisk-kritisk revision og forvaltningsrevision af udvalgte emner i overensstemmelse med standarderne for offentlig revision. I vores juridisk-kritiske revision efterprøver vi med høj grad af sikkerhed for de udvalgte emner, om de undersøgte dispositioner, der er omfattet af regnskabsaflæggelsen, er i overensstemmelse med de relevante bestemmelser i bevillinger, love og andre forskrifter samt indgåede aftaler og sædvanlig praksis. I vores forvaltningsrevision vurderer vi med høj grad af sikkerhed, om de undersøgte systemer, processer eller dispositioner understøtter skyldige økonomiske hensyn ved forvaltningen af de midler og driften af de aktiviteter, der er omfattet af årsregnskabet.

Hvis vi på grundlag af det udførte arbejde konkluderer, at der er anledning til væsentlige kritiske bemærkninger, skal vi rapportere herom i denne udtalelse.

Vi har ingen væsentlige kritiske bemærkninger at rapportere i den forbindelse.



Ulrik Benedict Vassing  
Statsautoriseret revisor

# Ledelsesberetning

## Ledelsesgrundlag

DTU's bestyrelse består af ti medlemmer, heraf seks udefrakommende medlemmer, to medarbejdere og to studerende. Ved afgivelsen af årsrapporten udestår udpegning af et sjette udefrakommende medlem.

Bestyrelsens udefrakommende medlemmer udpeges af DTU's repræsentantskab efter indstilling fra bestyrelsen.<sup>1)</sup> Repræsentantskabet drøfter årligt universitetets aktiviteter. Repræsentantskabet består af 20 medlemmer, som vælges fra institutdirektørernes advisory boards for en toårig periode, og de repræsenterer erhvervsliv, myndigheder og forskningsverdenen i bred forstand. Derudover drøfter DTU's aftagerpanel universitetets uddannelser, herunder uddannelsernes kvalitet og relevans. Panelet består af 26 medlemmer, der godkendes af bestyrelsen efter indstilling af rektor for en treårig periode.

DTU's kollegiale organer – akademisk råd, institutstudienævn, tværgående uddannelsesudvalg og ph.d.-udvalg – har valgt repræsentanter for det videnskabelige personale og de studerende. Universitetets samarbejdsfora, hovedsamarbejdsudvalget og hovedarbejdsmiljøudvalget har valgt medarbejderrepræsentanter. Hovedarbejdsmiljøudvalget har tillige valgt studenterrepræsentanter.

Universitetets ledelse er kendetegnet ved en enstregig ledelsesstruktur, der understøtter "single point of responsibility" ved en vidtgående delegering af ansvar og kompetence til institutdirektører og direktører for andre universitetsenheder. Prorektor, koncerndirektør og dekanerne har på tværs af institutternes faglige felter ansvaret for koordinering af uddannelse, forskning, forskningsbaseret rådgivning og innovation. DTU's beslutningsveje er korte, og alle institutter samt andre universitetsenheder refererer til direktionen under ledelse af rektor, der er ansvarlig for den daglige ledelse af universitetet over for bestyrelsen.

Det strategiske ledelsesgrundlag består af DTU's Strategi 2014-19. Universitetet har desuden indgået en udviklingskontrakt med uddannelses- og forskningsministeren for 2015-2017. DTU's Årsrapport 2017 gennemgår resultaterne for universitetets udviklingskontrakt og de økonomiske resultater i tidsserien 2016-2017.

1) Et nyt indstillings- og udpegningsystem til universitetets bestyrelse er under udarbejdelse og forventes godkendt medio 2018 foranlediget af ændringer i Universitetsloven i 2017.

# Hovedopgaver

DTU er et teknisk eliteuniversitet, der er kendetegnet ved forskning og uddannelse på højeste internationale niveau, professorer med forskningsledelse, tæt samspil med myndigheder og erhvervslivet, samt strategiske alliancer med samarbejdspartnere i Danmark og internationalt.

DTU er et globalt orienteret universitet inden for det tekniske og naturvidenskabelige område. Universitetet arbejder inden for fire hovedområder: Uddannelse, forskning, forskningsbaseret rådgivning og innovation. Universitetets aktiviteter er forankret i institutter, i andre universitetsenheder og i datterselskaber.

Universitetets faglige spydspidser ligger inden for de tekniske og naturvidenskabelige områder og med særlige satsninger inden for en række samfundsrelevante engineering discipliner, herunder digitalisering, bæredygtig energiteknologi og life science.

Universitetet yder forskningsbaseret rådgivning til danske myndigheder og internationale organisationer. Store dele af det løbende rådgivningsarbejde hviler på et flerårigt aftalegrundlag med en række sektorministerier.

DTU udnytter slagkraften i samarbejdet på tværs af forskningsfelter og organisatoriske enheder til at skabe et innovativt universitet. Dette understøttes af forskerparkaktiviteterne gennem datterselskabet Scion DTU A/S, der tillige forestår biotekforskerparken COBIS A/S, der er oprettet i et samarbejde mellem Scion DTU A/S og Symbion A/S.

Desuden ejer universitetet følgende enheder: Pre-Seed Ventures A/S, der investerer risikovillig kapital i teknologiske opstartsvirksomheder i etableringsfasen, og som er godkendt som innovationsmiljø og administrerer statslige innovationsmidler. Bioneer A/S (GTS-institut) er en bioteknologisk servicevirksomhed målrettet kunder inden for biomedicin og bioteknologi. DFM A/S (GTS-institut) er et nationalt måleteknisk institut og udbyder måleteknisk ekspertise bl.a. i form af kalibrering, referencematerialer og rådgivning. Dianova A/S er innovations- og kommercialiseringspartner for forskere og virksomheder og udbyder diagnostiske undersøgelser, laboratorieanalyser, rådgivning og risikovurdering inden for life science området, herunder husdyrsygdomme og fødevarerikkerhed.

Universitetets faglige spydspidser ligger inden for de tekniske og naturvidenskabelige områder og med særlige satsninger inden for en række samfundsrelevante engineering discipliner, herunder digitalisering, bæredygtig energiteknologi og life science.

# Særlige strategiske og organisatoriske resultater

2017 har budt på en række betydningsfulde resultater, der bevæger universitetet mod opfyldelsen af målene i DTU's Strategi 2014-2019 om at være et internationalt førende teknisk eliteuniversitet.

Universitetet har i 2017 fået tildelt to nye grundforskningscentre, *Centres of Excellence*, fra Danmarks Grundforskningsfond til en samlet værdi af 121 mio. kr. På de nye grundforskningscentre skal der bedrives banebrydende forskning, der skal bidrage til at sikre DTU og Danmark en førende international placering inden for henholdsvis forskning i mikroorganismer og makroskopisk kvanteteknologi. Med de to nye centre har universitetet i alt seks aktive grundforskningscentre. Derudover er det i 2017 lykkedes at tiltrække hele 10 ud af 27 excellence stipendier fra Det Europæiske Forskningsråd (ERC) til dansk forskning. Resultatet er det højeste antal ERC-stipendier nogensinde for DTU på et år.

Universitetet har i 2017 modtaget en række særdeles generøse donationer fra private fonde til at understøtte universitetets aktiviteter. Blandt andet har DTU modtaget en donation på 80 mio. kr. fra den A.P. Møllerske Støttefond til en markant udvidelse af innovationsaktiviteterne i DTU Skylab, som vil være til gavn for både studerende, forskere, startups og eksterne virksomheder. Når de nye faciliteter står klar i 2020, vil det samlede DTU Skylab være knap tre gange så stort som det nuværende. Ligeledes har Novo Nordisk Fonden uddelt bevillinger til en samlet værdi af 240 mio. kr. til tre forskere, der skal forske inden for antibiotika-resistens og udvikling af bedre lægemidler. Novo Nordisk Fonden har derudover doneret 118 mio. kr. til at styrke universitetets forskningsinfrastruktur i form af et nyt fermenteringsanlæg på DTU Biosustain. Målet er, at det skal bidrage til at accelerere udviklingen af bæredygtig produktion af lægemidler og kemikalier i krydsfeltet mellem forskning og forretning.

På uddannelsessiden har universitetet igangsat implementeringen af en moderne og tidssvarende digital undervisningsplatform, kaldet *DTU Learn*, der skal bidrage til, at de studerende øger deres læringsudbytte. Via nye digitale undervisningsværktøjer kan underviserne bl.a. udvikle

adaptive læringsmiljøer til at understøtte den enkelte studerendes unikke behov samt benytte en lang række funktioner til online læringsaktiviteter i form af interaktion, samarbejde, gruppearbejde, peer review, quizzer, bedømmelse, feedback mv.

I 2017 er der indviet en række markante nye bygninger og større forskningsinfrastrukturer, som er del af universitetets samlede campusplan, *Transforming DTU*, der omfatter investeringer i nybyggeri og moderniseringer for ca. 5,5 mia. kr. i perioden 2010 til 2020.

10 

ERC-stipendier til DTU forskere i 2017



◀ General Engineering (Bsc)

SE VIDEO  
[www.dtu.dk/AR201701](http://www.dtu.dk/AR201701)

På kandidatuddannelsen optog universitetet i alt 1.853 nye studerende i 2017 mod 1.862 nye studerende i 2016. Det lille fald skyldes et fald i andelen af internationale kandidatstuderende. 187 af de optagne på kandidatuddannelsen havde en videregående uddannelse fra et andet dansk universitet. I alt 728 havde et udenlandsk adgangsgrundlag i 2017.

### Nye uddannelser

Universitetet har fået prækvalificeret og godkendt tre nye heltidsuddannelser og en deltidsuddannelse: To civilbacheloruddannelser i henholdsvis *Kunstig intelligens og data* og *Bæredygtigt energidesign*, en kandidatuddannelse i *Business Analytics* af deltidsdiplomuddannelsen *Operations and Supply Chain Management*. Alle uddannelserne udbydes fra sommeren 2018.

De nye uddannelser er udviklet i tæt dialog med industrien og øvrige aftagere. Uddannelserne bidrager til at sikre højtuddannede ingeniører til et arbejdsmarked, der i stigende grad efterspørger viden inden for data science, kunstig intelligens, datadreven innovation og anvendelse af data til forretningsmæssig værdiskabelse. Derudover imødekommes behovet for højtuddannede specialister, der kan bidrage til omstillingen af energisystemet til vedvarende energi samt udnytte vækstpotentialet for dansk industri.

# Uddannelse

## Uddannelsesudbud og optag

DTU uddanner ingeniører til fremtidens arbejdsmarked og udbød i 2017 følgende heltidsuddannelser:

- Civilingeniøruddannelsen med 18 bachelor- og 28 kandidatretninger, heraf to bachelor- og to kandidatretninger i samarbejde med Københavns Universitet (optag på DTU)
- Diplomingeniøruddannelsen med 17 retninger, heraf én i samarbejde med Copenhagen Business School (optag på DTU), én i samarbejde med Københavns Universitet (optag på DTU) og én i samarbejde med Professionshøjskolen Metropol (optag på DTU)
- Derudover to bacheloruddannelser og to kandidatuddannelser i samarbejde med Københavns Universitet (optag på KU)

DTU optog i alt 1.231 nye studerende på diplomingeniøruddannelsen og 1.170 på bacheloruddannelsen i teknisk videnskab, svarende til en samlet stigning i optaget på 4 pct. i forhold til 2016. Dette dækker over et marginalt fald i optaget på diplomingeniøruddannelsen på 1 pct. og en markant stigning i bachelor-optaget på 10 pct. Stigningen i optaget på bacheloruddannelsen skyldes primært et øget optag på bacheloruddannelsen *General Engineering*.

Fødevarer-  
sikkerhed- og  
kvalitet (diplom)

SE VIDEO  
[www.dtu.dk/AR201702](http://www.dtu.dk/AR201702)



## 2.3 VÆSENTLIGE RESULTATER FRA ÅRET

### Dimittender

I 2017 dimitterede 2.273 ingeniører fra DTU, heraf 1.543 civilingeniører (kandidater i teknisk videnskab) og 730 diplomingeniører. Det udgør en samlet stigning på 10 pct. i forhold til 2016. Set over perioden fra DTU's fusion med Ingeniørhøjskolen i København i 2013 er antallet af ingeniører, der årligt dimitterer fra DTU, steget med 44 pct.

### Studenterdrevne projekter

Studenterkonkurrencen GRØN DYST har fokus på bæredygtighed og kulminerer med, at årets arbejde med grønne teknologier i undervisningen præsenteres for politikere, erhvervsliv og interesserede fra offentligheden. I 2017 deltog godt 300 studerende med 151 projekter. Ud over studerende fra de fleste af DTU's studieretninger deltog studerende fra 14 samarbejdsuniversiteter i ind- og udland.

100 studerende deltog på årets Roskilde Festival med 18 forskellige projekter og to kurser inden for hhv. *Akustik på Roskilde Festival* og *Affaldshåndtering*. Projekterne spændte bredt fra optimering af parkeringsarealerne til indsamling af skrald med robotter. Der blev desuden gennemført en række publikumsinddragende workshops, hvor festivalgæsterne bl.a. kunne fremstille sæbe og bygge en lampe. DTU's deltagelse går under titlen *Roskilde Festival - Powered by DTU Students*.



◀ GRØN DYST  
2017

SE VIDEO  
[www.dtu.dk/  
AR201703](http://www.dtu.dk/AR201703)

Roskilde  
Festival -  
Powered by  
DTU Students:  
GLØD

SE VIDEO  
[www.dtu.dk/  
AR201704](http://www.dtu.dk/AR201704)



Blue Dot Projects<sup>2)</sup> omfattede i 2017 DTU Roadrunners, DTU Robocup, DTU Biobuilders, DTU Eco-trophelia og DTU SensUs. DTU SensUS er nystartet i 2017 og ender ud i en årlig konkurrence på Eindhoven University of Technology, hvor studerende fra forskellige universiteter konkurrerer om at bygge biosensorer til at måle forskellige kemiske processer i menneskekroppen. I alt modtog 52 studerende et diplom i 2017 for at have gennemført et Blue Dot Project.

### Indførelse af æreskodeks for studerende

I efteråret 2017 indførte universitetet et æreskodeks blandt de studerende, som sammenfatter principperne for god videnskabelig praksis. Kodekset skal fremme høje akademiske standarder og tydeliggøre, at snyd og plagiering ikke accepteres på universitetet. Fremover skal alle studerende aktivt tilkendegive, at de har forstået og anerkender DTU's æreskodeks for at kunne studere på DTU.

2) DTU Blue Dot Projects dækker over innovative, studenterdrevne og oftest tværfaglige projekter på DTU. Projekterne fungerer som værksteder, hvor de studerende får lejlighed til at afprøve teoretisk stof i praksis. Deltagelse udløser ECTS-point og tæller således med i uddannelsen.



### Midtvejsevaluering af institutionsakkreditering

Som optakt til DTU's næste institutionsakkreditering i 2020, er der i årets løb gennemført en midtvejsevaluering. Formålet har været at afprøve det samlede kvalitetssystemets duelighed og at styrke det organisatoriske fokus på de processer, som ligger til grund for akkrediteringen.

### International studentermobilitet

I 2017 var 787 DTU-studerende på ophold i udlandet, og universitetet modtog i alt 874 udvekslingsstuderende. I forhold til 2016 er det et fald på 1 pct. i antallet af studerende, der gennemfører ophold i udlandet og en stigning på 1 pct. i antallet af indgående udvekslingsstuderende. I 2017 er der sket en stigning i antallet af studerende, der gennemfører udvekslingsophold inden for rammerne af DTU's udvekslingsaftaler.

### Internationalt uddannelsessamarbejde

Universitetet udbygger og konsoliderer løbende porteføljen af uddannelsessamarbejder på kandidatniveau og ud af universitetets 28 kandidatstudieretninger har størstedelen en eller flere internationale specialiseringer. DTU er bl.a. aktivt involveret i Sino-Danish Center (SDC) i Beijing, Kina, og universitetet er en del af seks af de nuværende syv kandidatuddannelser, der udbydes gennem SDC. Derudover er der i 2017 underskrevet en fornyet samarbejdsaftale med Grønlands Selvstyre om at udvide DTU's engagement og uddannelsesaktiviteter på det arktiske område.

### Forskeruddannelse

Universitetet optog i alt 419 ph.d.-studerende i 2017, hvilket er en stigning på 14 pct. i forhold til 2016. Ud af det samlede optag af ph.d.-studerende er 28 erhvervs-ph.d.-studerende og 252 er internationale studerende.

I 2017 tildelte universitetet 351 ph.d.-grader. En høj andel af DTU's ph.d.-projekter udarbejdes i tæt samarbejde med virksomheder, hvilket giver mulighed for at etablere og styrke nye og eksisterende samarbejder og udøve forskning til gavn for samfundet. DTU har i løbet af 2017 styrket samarbejdet med førende udenlandske universiteter ved indgåelse af aftaler om fælles ph.d.-grader samt fælles ph.d.-vejledning med universitetets alliancepartnere i EuroTech Universities og Nordic Five Tech.

DTU  
Ecotrophelia:  
Kyst Is

SE VIDEO  
[www.dtu.dk/  
AR201705](http://www.dtu.dk/AR201705)





◀ PhD, Oscar Ardila, DTU Vind

SE VIDEO  
[www.dtu.dk/  
AR201706](http://www.dtu.dk/AR201706)

# Forskning

Universitetet udførte i 2017 eksternt finansierede forskningsaktiviteter for i alt 1.823 mio. kr. Midlerne er fordelt på 835 mio. kr. fra danske offentlige kilder, 439 mio. kr. fra danske private kilder, 357 mio. kr. fra EU og 192 mio. kr. fra øvrige udenlandske kilder. Det udgør en stigning på 6 pct. i forhold til 2016, hvor de eksternt finansierede forskningsaktiviteter udgjorde i alt 1.723 mio. kr.

Universitetet havde 1.367 aktive projekter med erhvervslivet i 2017 og udførte konkrete forskningsopgaver for virksomheder for 631 mio. kr. Udviklingen afspejler en stigning i projekter på 3 pct. i forhold til 2016, mens det økonomiske omfang af samarbejdet med erhvervslivet steg med 24 pct.

### Publikationer og internationale rankings

Universitetet udgav 3.141 publikationer i Web of Science-tidsskrifter, hvilket er en stigning på 1 pct. i forhold til 2016. Kvaliteten af forskningen målt ved gennemsnitligt antal citationer pr. publikation over den fireårige periode 2014-2017 var højere for DTU (11,7) end for universitetets benchmarkuniversiteter KAIST (10,9), TUM (10,8), KTH (9,7) og TU/e (9,4), men lavere end for EPFL (15,7). Andelen af videnskabelige publikationer med internationale medforfattere er øget med ét procentpoint til 66 pct. i forhold til 2016.

Leiden Ranking 2017 placerer DTU som nr. 110 i verden, nr. 41 i Europa og nr. 1 i Norden på listen, der rangerer universiteter efter, hvor stor en andel af det enkelte universitets publikationer, der er blandt de 10 pct. mest citerede i verden. På Leiden Rankingens liste over erhvervssamarbejde opgjort som sampublicationer med virksomheder er DTU nr. 15 i verden, nr. 7 i Europa, nr. 4 i Norden og nr. 1 i Danmark. På Reuters Top 100 World's Most Innovative Universities 2017 er DTU nr. 65 i verden, nr. 14 i Europa og nr. 1 i Norden.

### Elitepriser og -bevillinger

Universitetet har i 2017 intensiveret sin strategiske og operationelle indsats for at øge det eksterne hjemtag

### Efteruddannelse

DTU har i årets løb sat øget fokus på efteruddannelse gennem et projekt, der skal afdække behov og nye muligheder inden for livslang læring. Målet er i højere udstrækning at få udbredt universitetets viden om innovation og teknologiudvikling til gavn for erhvervslivet og samfundet. Universitetet udbød i 2017 følgende typer af efteruddannelse:

- Seks deltidsdiplomuddannelser med i alt 1.340 deltagere, hvilket er en fremgang på 12 pct. i forhold til 2016, hvor der var 1.195 deltagere.
- Fire deltidsmasteruddannelser, fleksible masteruddannelse og en deltidsmasteruddannelse i samarbejde med Københavns Universitet med et samlet optag på 111 studerende.
- Tompladsordning, hvor erhvervsaktive følger undervisningen sammen med universitetets ordinære studerende. Der blev optaget 324 deltagere på tomladskurserne.
- 26 korte erhvervsrettede kursusforløb blev udbudt efter reglerne om indtægtsdækket virksomhed.

# 1.367

aktive projekter med erhvervslivet i 2017



af forskningsmidler, herunder fra europæisk side. I 2017 har hele 10 forskere modtaget prestigefulde elitestipendier fra det Europæiske Forskningsråd (ERC):

- Professor Ib Chorkendorff, DTU Fysik, har modtaget et ERC Advanced Grant til udvikling af nye katalysatorer, der kan bidrage til en fremtid, hvor vi har fundet alternativer for de fossile brændstoffer.
- Professor Mogens Fosgerau, DTU Management Engineering, har modtaget et ERC Advanced Grant til udvikling af en ny type avanceret statistisk model, som i fremtiden kan forbedre forudsigelsen af menneskers valg og adfærd i bl.a. trafikken.
- Professor Chris Finlay, DTU Space, har modtaget et ERC Consolidator Grant til at forske i jordens magnetfelt.
- Professor Kristian Sommer Thygesen, DTU Fysik, har modtaget et ERC Consolidator Grant til at udvikle kvantemekaniske computersimuleringsmetoder til at forudsige egenskaber af komplekse todimensionale materialer.
- Lektor Stephan Sylvest Keller, DTU Nanotech, har modtaget et ERC Consolidator Grant til at høste grøn energi ved hjælp af såkaldte biofotovoltaiske systemer.
- Lektor Darko Zibar, DTU Fotonik, har modtaget et ERC Consolidator Grant til at undersøge en ny og radikalt anderledes tilgang til at lave optiske kommunikationssystemer, som kan opfylde det fremtidige kapacitetsbehov.
- Lektor Søren Hauberg, DTU Compute, har modtaget et ERC Starting Grant til at udvikle metoder til at forstå maskiner, der er baseret på kunstig intelligens.
- Lektor Peter Christian Kjærgaard Vesborg, DTU Fysik, har modtaget et ERC Starting Grant til at udvikle en ny målemetode og isolere metalliske nanopartikler for at undersøge forskellen i aktiviteten i de enkelte partikler.
- Seniorforsker Irina Borodina, DTU Biosustain, har modtaget et ERC Starting Grant til at forske i syntetiske gærcefabrikker.
- Professor Sine Reker Hadrup, DTU Veterinærinstituttet, har modtaget et ERC Proof of Concept til at udvikle en metode, der effektivt kan levere nanopartikler med lægemidler til kroppens immunceller f.eks. i forbindelse med kræftbehandling.

DTU ligger

nr. 1 

i Norden på Reuters Top 100 World's Most Innovative Universities 2017

Fra national side har tre forskere modtaget bevillinger fra Danmarks Frie Forskningsfonds eliteforskningsprogram Sapere Aude, DFF-Forskningsleder til en samlet værdi af 17 mio. kr. DTU fik desuden tildelt én af Uddannelses- og Forskningsministeriets fem EliteForsk-priser på hver 1,2 mio. kr. Derudover fik to forskere tildelt den nyindstiftede Grand Solutions pris fra Innovationsfonden på 1 mio. kr. for udviklingen af en bærbar ultralydsscanner.

Foruden de tre store forskningsbevillinger fra Novo Nordisk Fonden, har to forskere modtaget Villum Investigator Grants på i alt 70 mio. kr. til forskning inden for lys-stof vekselvirkninger, der bl.a. kan muliggøre ubrydelig kryptering, samt til forskning i ny grundlæggende viden i topologioptimeringsmetoder. Derudover modtog en forsker Grundfosprisen på 1 mio. kr. for sin mangeårige forskning i mikroorganismers energipotentialer.

Dr. Techn. Anne   
Ladegaard Skov,  
DTU Kemiteknik

SE VIDEO  
[www.dtu.dk/  
AR201707](http://www.dtu.dk/AR201707)





◀ Large Scale Facility, Risø Campus

SE VIDEO  
[www.dtu.dk/AR201708](http://www.dtu.dk/AR201708)

### Forskningsinfrastruktur

State-of-the-art forskningsinfrastruktur er en forudsætning for et teknisk eliteuniversitet, og DTU udbygger løbende universitetets eksperimentelle faciliteter og forskningsinfrastrukturer. I 2017 har DTU:

- Indviet *Center for Advanced Structural and Material Testing* på baggrund af en stor bevilling på 76 mio. kr. fra Villum Fonden. Centeret rummer flere nye forskningsfaciliteter til forskning i bygningskonstruktioner og materialer i størrelsesordenen fra mikroniveau til fuld skala. De nye faciliteter på Lyngby Campus giver mulighed for forskning i bygningskonstruktioner og materialer på flere skalaer. På Risø Campus er fokus på de helt store konstruktioner, og der er indviet en Large Scale Facility til test af f.eks. vindmøllevinger.
- Indviet det nye bygningskompleks dedikeret til life science og bioengineering, bygning 202, der huser en af DTU's største infrastrukturer med 250 laboratorier til forskning, der spænder over områder som bæredygtig udnyttelse af havets ressourcer, værdiskabende løsninger inden for fødevarer og sundhed, fødevarer sikkerhed, antibiotikaresistens, bekæmpelse af husdyrsygdomme og udvikling af vacciner. Alle laboratorier er indrettet til at kunne klassificeres som minimum GMO 1. I kælderens ligger den såkaldte blå zone, med mere end 100 akvarier og forsøgstanke, der kan anvendes til forsøg med alger, vandlopper, fisk, fiskelarver mv.
- Etableret *Coatings Science and Technology Centre* på baggrund af en stor bevilling på 75 mio. kr. fra Hempel Fonden. Centeret skal understøtte udvikling, produktion og brug af belægninger med fokus på øget bæredygtighed.
- Fået bevilliget 14 mio. kr. fra Uddannelses- og Forskningsministeriet til DK-OPENSSCREEN, en ny national forskningsinfrastruktur inden for kemisk biologi under ledelse af DTU. Det samlede budget for faciliteten er på 36 mio. kr., og den vil bestå af et stofbibliotek og en række laboratorier. Formålet er at screene molekyler til grundlag for forskning med fokus på især infektionssygdomme og resistente bakterier.

### Internationalt samarbejde

Med afsæt i universitetets internationale alliancer med førende tekniske eliteuniversiteter arbejder DTU målrettet på at styrke forskningssamarbejdet og fælles ansøgninger til eksterne finansieringskilder. I regi af alliancen EuroTech Universities er der hjemtaget projektmidler for 13,5 mio. EUR i 2017 til bl.a. en EuroTech Postdoc COFUND bevilling til finansiering af ansættelsen af 80 toårige stipendiater inden for alliancens fokusområder.

I forbindelse med statsminister Lars Løkke Rasmussens besøg i Singapore i november indgik DTU en samarbejdsaftale inden for personlig medicin med Singapores agentur for Videnskab, Teknologi og Forskning (A\*STAR). Aftalen kobler DTU med et internationalt førende fagmiljø og giver adgang til genetiske data, som udfolder nye perspektiver for forsknings- og uddannelsessamarbejde om udvikling af nye behandlingsmetoder målrettet den enkelte patient. Derudover er der i samarbejde med allianceuniversitetet KAIST (Korea Advanced Institute of Science and Technology) lanceret et nyt forsknings-signaturprojekt inden for akustik.

# Forsknings- baseret rådgivning

## National rådgivning

Universitetet yder forskningsbaseret rådgivning til danske myndigheder. Opgaverne omfatter rådgivning, risikovurderinger, beredskab, overvågning og kortlægninger. For eksempel rådgivning vedrørende fødevarerikkerhed, erhvervsfiskeri, hormonforstyrrende stoffer og overvågning af Grønlands inlandsis.

Universitetets forskningsbaserede rådgivning sker under såkaldte strategiske rammeaftaler. DTU har fireårige strategiske rammeaftaler med Miljø- og Fødevarerministeriet, Transport- Bygnings- og Boligministeriet, Energi-, Forsynings- og Klimaministeriet, Sundheds- og Ældreministeriet samt Udenrigsministeriet. DTU's indtægter fra nationale rammeaftaler med danske ministerier udgjorde 348 mio. kr. i 2017.

Regeringen besluttede medio 2017 at konkurrenceudsætte Miljø- og Fødevarerministeriets samlede bevilling til den forskningsbaserede myndighedsbetjening over en 10-årig periode fra 2016-2026. Som en del heraf overgår det veterinære beredskab efter en tildelingsproces fra 2020 til Københavns Universitet og Statens Serum Institut. Siden 2007 har DTU Veterinærinstituttet taget sig af det nationale veterinære beredskab og overvåget smittefarlige husdyrsygdomme som mund- og klovsyge, fugleinfluenza og afrikansk svinepest.



DTU har langsigtede strategiske rammeaftaler med

## 5 danske ministerier

## International rådgivning

DTU yder også international forskningsbaseret rådgivning til internationale myndigheder og organisationer, herunder til FN og EU. Universitetets indtægter fra internationale rammeaftaler udgjorde 134 mio. kr. i 2017. I tillæg til rammeaftalerne på det internationale område er der hjemtaget i alt fem Danida forskningsprojekter og to efteruddannelsesprojekter på samlet 27 mio. kr., som knytter sig til Udenrigsministeriets vækstrådgiverprogram.

Som led i udviklingen af DTU's internationale rådgivningsportefølje har der i 2017 være fokus på byer som en ny international rekvierttype. Indsatsen har taget afsæt i universitetets styrkepositioner inden for bæredygtig og smart byudvikling. Singapore har bl.a. været et fokusområde i 2017 inden for temaer som smart byudvikling og smart campus. Derudover har DTU lanceret REPLI (DTU Renewable Energy Policy, Planning and Integration Advice Group), der yder international forskningsbaseret rådgivning inden for vedvarende energi. REPLI har i 2017 indgået rammekontrakter inden for Energistyrelsens Danish Partnership Programme.

## Kvalitet og forskningsbaseret rådgivning

DTU arbejder målrettet på at fastholde og udbygge universitetets position som foretrukken leverandør af forskningsbaseret rådgivning. I 2017 har der været fokus på at styrke universitetets kvalitetskoncept ved at dokumentere, standardisere og synliggøre den forskningsbaserede rådgivning. Blandt andet er der udarbejdet et kodeks for forskningsbaseret rådgivning og for tredje gang gennemført et internt kompetenceforløb inden for rådgivningsområdet, kaldet R-DTU.



# DTU Skylab

- where it begins

## Innovation

### Studenterinnovation og entreprenørskab i DTU Skylab

Interessen for aktiviteterne i DTU Skylab er fortsat i kraftig vækst. Med over 82.000 besøgende og over 150 startups og præ-startups, som modtog hjælp, har 2017 på mange områder været det travleste år i DTU Skylab. Som tidligere beskrevet udbygges DTU Skylab markant via en stor donation de næste år for bl.a. at kunne huse nogle af universitetets mest ambitiøse startup-projekter fra både studerende og forskere. Der etableres bl.a. et *Foodlab* med faciliteter til at understøtte innovation og læring inden for fødevarerområdet samt en digital hub med aktiviteter inden for bl.a. big data og kunstig intelligens.

Universitetsalliancen Nordic Five Tech har i 2017 etableret en nordisk hub, der skal fremme innovative ingeniørstuderendes muligheder for at hente inspiration og modtage coaching fra alliancens studenterinkubatorer samt sondere andre nordiske markeder. Der er mulighed for at udveksle studerende på korte ophold ved hjælp af midler fra Nordplus.

◀ DTU Skylab

SE VIDEO  
[www.dtu.dk/  
AR201709](http://www.dtu.dk/AR201709)

### Nye startup-virksomheder

Der blev etableret 60 nye startup-virksomheder baseret på viden og teknologi fra DTU i 2017 mod 67 nye virksomheder i 2016. Universitetet ligger fortsat på et højt niveau og har i 2017 oplevet vækst i antallet af studenter-startups med 50 nye startups.

DTU er i 2017 blevet del af i et fireårigt projekt, *Open Entrepreneurship*, sammen med Aarhus Universitet, Aalborg Universitet og IT-Universitetet samt med UC Berkeley, USA som strategisk partner. Projektet er støttet af Industriens Fond og går ud på at oprette små, decentrale entreprenørheder, hvor erfarne iværksættere og intraprenører fra eksisterende virksomheder gennem opbygning af relationer med forskere og innovationsprofessionelle på universiteterne kan omsætte teknologisk forskning til kommerciel værdiskabelse og konkurrenceevne. I 2017 blev 15 projekter fra DTU inkluderet.

Derudover deltog 10 opstartsvirksomheder med rødder fra DTU i et tre måneders accelerator forløb i regi af Scion DTU, Danish Tech Challenge 2017. Udviklingsprogrammet er sponsoreret af Industriens Fond.

### Kraftig vækst i kommercialisering af opfindelser

Der blev etableret 34 salgs-, licens- og optionsaftaler i relation til IPR, hvilket er det højeste i universitetets historie. I alt 46 opfindelser blev kommercialiseret til

82.000

besøgende i DTU Skylab i 2017

34 

salgs-, licens- og optionsaftaler om IPR i 2017 - en stigning på 14 aftaler i forhold til 2016

High Tech Summit 2017

SE VIDEO  
www.dtu.dk/  
AR201710



gavn for samfundet. Denne udvikling er drevet af et øget fokus på og eksekvering af kommercialisering gennem implementering af en ny stage-gate kommercialiseringsproces og governance, forhandlingsproces og kommercialiseringsprincipper. Der er desuden gennemført en række kommercialiseringsaktiviteter for at øge eksponeringen til potentielle investorer og partnere gennem bl.a. Danish IP Fair, som er et samarbejde med andre danske universiteter og DI.

### Virksomhedssamarbejde

Universitetet indgår i en lang række nationale og regionale finansierede projekter, der skal øge væksten og konkurrenceevnen i danske virksomheder. Disse projekter er ofte en katalysator for nye samarbejder med virksomheder og myndigheder, samt en kanal for små og mellemstore virksomheder til at være i dialog med universitetsmiljøet.

Universitetet har i 2017 oplevet en markant stigning i efterspørgslen efter løsninger og kompetenceudvikling med fokus på virksomheders anvendelse af digitalisering, herunder kunstig intelligens og big data, bl.a. fra små- og mellemstore virksomheder. En række innovationsprojekter med finansiering fra bl.a. Innovationsfonden, Uddannelses- og Forskningsministeriet, Industriens Fond og regionerne har i 2017 sikret, at universitetet har kunnet løfte denne væsentlige opgave.

Et eksempel er projektet *Smart Innovation* finansieret af Region Hovedstaden. Her skal 68 virksomheder igennem et skræddersyet forløb på DTU og Scion DTU. Cirka halvdelen af forløbene i 2017 har omhandlet digitalisering. Et andet eksempel er programmet *Big Data Business Innovation*, der hjælper virksomheder til at blive bedre til at benytte big data både i den daglige forretning og til at udvikle nye forretningsaktiviteter.

DTU afholdt for første gang i efteråret en todages messe og konference med fokus på den digitale transformation og Industri 4.0., *High Tech Summit*. Over 3.700 gæster deltog, herunder en bred kreds af virksomheder, startups, forskere og studerende.

Universitetet har gennem en årrække udarbejdet sektorudviklingsrapporter som en væsentlig dialog- og samarbejdskanal med brancher, virksomheder og myndigheder. Rapporterne trækker på kompetencer på tværs af universitetets forskningsmiljøer og identificerer særlige teknologiske og regulatoriske udfordringer og muligheder inden for et tema eller en sektor. Fokusområder i 2017 har været vandteknologi, bioøkonomi og personlig medicin. Der er desuden igangsat et arbejde med at etablere nye partnerskaber med danske industrikoncerner med særligt fokus på digitalisering og industri 4.0.

# Campus-udvikling

## Generel campusudvikling

Universitetet råder over campusser i Lyngby, Ballerup og Risø samt en række særlige faciliteter andre steder i landet, herunder vindmøllecentre i Østerild og Høvsøre, fiskeriforskningsfaciliteter i Hirtshals og Silkeborg, Dansk Skaldyrscenter på Mors samt undervisningsfaciliteter i Sisimiut i Grønland.

Universitetet har i 2017 lanceret en rundvisningstjeneste, og dermed åbnet dørene for den almene borger eller organisationer, der ønsker at få en guidet campusrundvisning. Ligeledes er der blevet lanceret en arkitekturrute via en app, *DTUplus*. Begge tiltag støtter op om DTU's målsætning om at fremstå som et transparent og åbent universitet, der indgår i et tæt og værdiskabende samspil med det omgivende samfund.

Universitetet udvikler fortsat faciliteterne på Ballerup Campus og Risø Campus, herunder den igangværende Unilab-renovering til opgradering af udtjente laboratorier på Risø Campus. De største enkeltprojekter på Risø Campus i 2017 var bygningen af en Large Scale Facility til test af vindmøllevinger samt en national vindtunnel. DTU har desuden erhvervet et grundstykke i Lyngby (Kampsax-grunden), således at hele arealet mellem DTU og Helsingørmotorvejen fra Akademivej til Rævehøjvej nu indgår i Lyngby Campus. Universitetet samarbejder med Scion DTU om at udvikle den sydlige del af dette område til forskerpark. I den nordlige del af Lyngby Campus er et studieboligprojekt under udvikling i regi af Boligfonden DTU.

I 2017 blev der igangsat to større byggerier på Lyngby Campus. Henholdsvis bygning 228, der er en udvidelse af de eksperimentelle faciliteter til DTU Kemiteknik, samt bygning 310 som er en større forskningsbygning til DTU Energi og DTU Fysik samt etablering af et 3D imaging center.

I sommeren 2017 opstod der usikkerhed omkring det meget omkostningstunge byggeprojekt, bygning 205A, til højklassificerede viruslaboratorier, som følge af ændrede myndighedskrav til de særlige indeslutningsfaciliteter og et meget dyrt licitationsresultat, i kombination med usikkerhed om, hvorvidt universitetet skulle videreføre det nationale veterinære beredskab efter 2020. DTU's bestyrelse besluttede derfor at annullere byggeriet af bygning 205A.

◀ Indvielsen af bygning 202

SE VIDEO  
[www.dtu.dk/AR201711](http://www.dtu.dk/AR201711)

## Større byggeprojekter

Inden for rammerne af den overordnede campusplan er flere markante byggerier færdiggjorte i 2017:

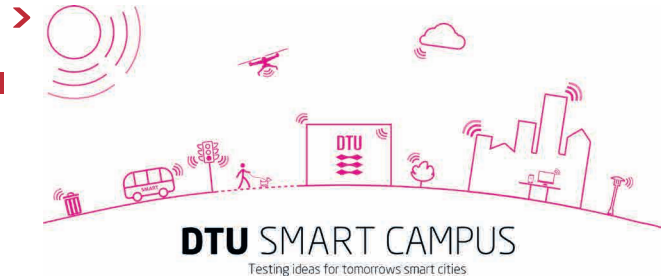
- Universitetets samlede life-science og bioengineering kompleks blev indviet med deltagelse af H.K.H. Kronprinsen. Byggeriet omfatter totalrenovering af bygning 201 og 204 samt nybyggeri af bygning 202 og 205B med avancerede biologiske laboratorier til DTU Veterinærinstituttet, DTU Fødevareinstituttet og DTU Aqua.



- DTU Bioengineering flyttede i efteråret ind i den nye bygning 225 og den nyrenoverede bygning 224.
- En ny bygning med forskerboliger på Landmålervej ved Dyrehaven samt Hempel Kollegiet med plads til 200 danske og internationale studerende blev indviet på Lyngby Campus. Bygningen med forskerboliger er opført baseret på en donation fra Otto Mønsted Fonden og Hempel Kollegiet på baggrund af en donation fra Hempel Fonden.

DTU Smart  
Campus

SE VIDEO  
[www.dtu.dk/  
AR201712](http://www.dtu.dk/AR201712)



### Udvikling, test og demonstration

DTU har i 2017 udbygget universitetets test- og demonstrationsfaciliteter af fremtidens Smart City teknologier under DTU *Smart Campus*, der er målrettet studerende, forskere og virksomheder. Blandt andet er bibliotekssalen på Lyngby Campus blevet renoveret og udviklet til et *DTU Smart Library* ved, at der er opsat modcams til måling af bevægelse og belastning samt sensorer til måling af CO<sub>2</sub>, luftfugtighed, temperatur, lysniveau og støj. Det opsamlede data fra udstyret stilles til rådighed for bl.a. studenter- og forskningsprojekter.



Ny rundvisningstjeneste  
og arkitektrute på DTU



## Personale

### Udviklingen i medarbejderstaben

Universitetets samlede personale er steget med 113 årsværk til 6.008 årsværk i 2017. Den mindre stigning i årsværk er hovedsageligt sket på DTU's institutter og centre med en hovedvægt i forhold til forskerstabens sammenholdt med det administrativt/tekniske personale i de administrative støttefunktioner. Stigningen i forskerstabens skyldes et øget hjemtag af forskningsmidler. Den mindre stigning i de administrative støttefunktioner skyldes en øget grad af centralisering af opgaver til de administrative støttefunktioner, herunder blandt andet IT.

Universitetets udgifter til generel ledelse og administration er fortsat på et lavt niveau og udgør 5,3 pct. af universitetets samlede ordinære driftsomkostninger, hvilket er på niveau med 2016.

For yderligere information om universitetets personale henvises der til bilag 4.2.

# Kommunikation

Universitetet har intensiveret indsatsen på de sociale medier de seneste år og har haft høj vækst i antal følgere og disses engagement på de sociale medier. DTU's kommunikation fra både Folke-mødet og Roskilde Festival er koncentreret på de sociale medier. På Facebook, Instagram og Snapchat kan nuværende og potentielle studerende opleve universitetets indre liv, mens DTU's Twitterprofil bruges målrettet til at skabe opmærksomhed om teknisk forskning hos pressen og beslutningstagere. Som noget nyt i 2017 har universitetet fået produceret 11 *DTU Podcasts*, der gennem interviews, reportager og portrætter giver et indblik i en række af universitetets forskningsområder.

Universitetets rekrutteringsaktiviteter tilpasses løbende til en bredere målgruppe af potentielle studerende i hele Danmark. Ved årets Åbent Hus arrangement fik 2.750 besøgende mulighed for at møde studerende og undervisere, høre oplæg med studievejledere og færdiguddannede ingeniører og tage på rundvisning med uddannelserne på Lyngby Campus og

# 26.500

personer følger DTU på Facebook



# 8.000

personer følger DTU på Twitter



Ballerup Campus. Knap 650 potentielle studerende fra gymnasier uden for hovedstadsområdet, fordelt over hele landet, benyttede sig af universitetets tilbud om bustransport.

I 2017 har der været igangsat et pilotprojekt med fokus på at rekruttere flere kvinder til ingeniør-uddannelserne samt at øge kendskabet til IT-uddannelserne og ingeniørretningerne inden for bl.a. life science. Et af initiativerne var et årtårigt mentorforløb med det formål at få kvindelige gymnasieelever til at opdage perspektiverne i en IT-uddannelse på DTU. Derudover er der lavet en kortlægning af rekrutteringsmaterialerne for at afdække eventuelle kønsbias i præsentationen af universitetets uddannelser.

Universitetet deltog for femte år i træk på Folkemødet på Bornholm. Repræsentanter fra DTU deltog i mere end 35 debatter og events omhandlende en bred vifte af universitetets aktiviteter. Målet med deltagelsen er bl.a. at styrke det politiske fokus på teknisk videnskab og dets bidrag til vækst og beskæftigelse.



DTU Podcast

**Tynde torsk udfordrer forskere og fiskere**



0:00

-0:00



PodBean

< DTU Podcast

SE VIDEO  
[www.dtu.dk/AR201713](http://www.dtu.dk/AR201713)



# Alumner mv.

Derudover blev der for tredje år i træk afholdt et stort uddannelses- og forskningspolitisk topmøde på DTU med deltagelse af uddannelses- og forskningsministeren samt en række ordførere på området. Topmødet drøfter aktuelle politiske forhold, og i 2017 var der særligt fokus på digitalisering og internationalisering. Topmødet havde over 230 deltagere og samlede en lang række eksterne organisationer, virksomheder og en bred kreds af aktører fra universitetet.

DTU modtager årligt en lang række delegationer og prominente besøg. I 2017 har der været 56 VIP besøg. Besøgene omfatter bl.a. indvielser af nye bygninger, hvor universitetet har taget imod fire besøg fra kongehuset, 10 ministerbesøg og 10 ambassadørbesøg. Øvrige besøgende har været politikere, myndigheder, repræsentanter fra erhvervslivet, fonde, strategiske alliancer og partneruniversiteter samt andre universiteter.

DTU har siden 2014 benyttet universitetsalliancen EuroTech's fælles kommunikationsplatform, *Technologist*, til at skabe opmærksomhed om universitetets forskning i en større international sammenhæng. Derudover udgiver universitetet *DTUavisen* samt det eksternt rettede profilmagasin *Dynamo*.

DTU's alumnenetværk har rundet 40.000 medlemmer ud af universitetets godt 70.000 alumner. Universitetet har pt. fem mentorprogrammer, hvor studerende og forskere kan få sparring fra en mentoralumne. I 2017 har mere end 450 studerende og forskere benyttet sig af et af mentortilbudene. Blandt andet er den nyeste mentorordning for ph.d.-studerende kommet godt i gang. Her er mentoralumnerne med til at sikre, at de ph.d.-studerende tidligt i forløbet bliver bevidste om, hvordan deres kompetencer kan anvendes i en virksomhed. Det estimeres, at alumnerne samlet set har investeret godt 4.000 timer i arbejdet i mentorprogrammerne.

# 40.000



medlemmer af universitetets alumnenetværk

Udover at være tilknyttet et mentorprogram har mange alumner i 2017 bidraget med deres viden og erfaring ved at stille op som gæstetalere, deltage i forskningsforsøg, give input til udviklingen af nye efteruddannelsesstilbud mv.



◀ Bliv ingeniør på DTU

SE VIDEO  
[www.dtu.dk/AR201714](http://www.dtu.dk/AR201714)

# Finansiell redegørelse

DTU opnåede i 2017 et negativt resultat på 40 mio. kr. mod et negativt budgetteret resultat på 55 mio. kr. Det anses for at være tilfredsstillende, hvis der ses bort fra den negative effekt på 60 mio. kr. som følge af nedlukningen af byggeprojektet 205A. Sidstnævnte er en konsekvens af tabet af den forskningsbaserede rådgivning på det veterinære område, der i en tildelingsproces blev givet til Københavns Universitet og Statens Serum Institut samt et meget dyrt licitationsresultat.

Det højere resultat i forhold til budgettet skyldes en positiv korrektion af feriepengehensættelsen (27 mio. kr.), som primært vedrører en ændret beregning, så samtidighedsferie for indeværende og tidligere år indgår mere retvisende, færre afholdte flytteudgifter (23 mio. kr.) og stigende andre indtægter; herunder betalingsuddannelser (14 mio. kr.) og udlejning af supercomputeren Computerome (9 mio. kr.). Modsat trækker de tidligere nævnte 60 mio. kr., som vedrører nedlukningen af byggeprojektet 205A. Tabet består dels af 36 mio. kr. i nedskrivning af den påbegyndte bygning 205A, og dels af 24 mio. kr. som kontraktuelt forhandlede kompensationer til leverandørerne af det afbrudte byggeprojekt.

Universitetets samlede indtægter i 2017 udgør 5.134 mio. kr., hvilket er en stigning på 144 mio. kr. i forhold til 2016. Stigningen skyldes primært forskningsindtægter fra finansloven, eksterne midler til forskning samt andre indtægter. Forskningsindtægter fra finansloven var i 2017 på 1.893 mio. kr., hvilket er en stigning i forhold til 2016 på 21 mio. kr. De eksterne forskningsindtægter var i 2017 på 1.823 mio. kr., hvilket er en stigning på 100 mio. kr. i forhold til 2016. Andre indtægter var i 2017 på 319 mio. kr., hvilket er en stigning på 20 mio. kr. i forhold til 2016.

De ordinære driftsomkostninger udgør 5.071 mio. kr., hvilket er en stigning på 208 mio. kr. i forhold til 2016. Stigningen skyldes primært overenskomstbestemte lønreguleringer, et større antal årsværk, kompensation til leverandører for afbrudt byggeri af 205A (24 mio. kr.), flytteomkostninger (38 mio. kr.) samt en stigning i af- og nedskrivninger (68 mio. kr.). Sidstnævnte stiger primært som følge af nedskrivningen på 36 mio. kr. af påbegyndt byggeri af bygning 205A til det veterinære beredskab. Modsatrettet er der en positiv korrektion af feriepengehensættelsen; primært som følge af ændret beregning for medarbejdere med samtidighedsferie på 25 mio. kr.

Årets finansielle nettoomkostninger er på 107 mio. kr., hvilket er 5 mio. kr. lavere end i 2016.

DTU's likvide midler udgør 1.094 mio. kr. pr. 31. december 2017, hvilket er 199 mio. kr. højere end pr. 31. december 2016. Stigningen skyldes primært hjemtagelse af realkreditlån til investeringer i henhold til universitetets investerings- og moderniseringsplan. Midlerne er dog ikke fuldt ud anvendt som planlagt, blandt andet som følge af det ophørte byggeri af bygning 205A.

For DTU er der opnået et resultat i 2017 på -40 mio. kr., og for DTU's datterselskaber er der opnået et samlet resultat på 8 mio. kr.; i alt -32 mio. kr. (2016: I alt 23 mio. kr. for DTU og datterselskaberne). Datterselskaberne er ikke konsolideret i DTU's regnskab.

## RESULTATOPGØRELSE

### INDTÆGTER

#### Uddannelse

Uddannelsesindtægterne var i 2017 på 790 mio. kr., hvilket er en stigning i forhold til 2016 på 7 mio. kr. Universitetet har fået en større færdiggørelsesbonus i 2017 end i 2016 (13 mio. kr.). Indtægter til heltidsuddannelse, der er negativt påvirket af den lavere STÅ-takst (fra 93.100 kr. til 92.400 kr.), men positivt påvirket af et øget antal STÅ, giver netto lavere indtægter på 1 mio. kr. Indtægter vedrørende adgangskursus er faldet med 2 mio. kr. Derudover er der fratrukket 2 mio. kr. i dispositionsbegrænsning som følge af 11. fase af statens indkøbsprogram under effektiviseringer. Endeligt er indtægter i forbindelse med udvekslingsstuderende faldet med 2 mio. kr.

#### Forskning

Universitetets basisforskningstilskud udgør 1.567 mio. kr. Derudover har universitetet kontraktuelle forpligtelser for i alt 326 mio. kr. til forskningsbaseret rådgivning ifølge aftalebevillingerne fastsat i finansloven. Basistilskuddet til forskning er forøget med 12 mio. kr., og forskningsbaseret rådgivning er forøget med 9 mio. kr. i forhold til 2016. Forøgelsen i forskningsbaseret rådgivning skyldes en fremgang i tilskuddet til fiskeriforhold på 12 mio. kr., som dog opvejes i mindre grad af et fald i fødevareforhold på 4 mio. kr.

#### Øvrige indtægter på finansloven

Øvrige indtægter på finansloven omfatter *Øvrige formål* og *Kapitaltilskud*. Øvrige formål er i 2017 på 73 mio. kr. og dermed 3 mio. kr. lavere end i 2016. Det negative kapitaltilskud er faldet med 2 mio. kr. fra -60 mio. kr. til -58 mio. kr. Nettoindtægten på 15 mio. kr. er dermed i alt 1 mio. kr. lavere end sidste år. Afvigelsen skyldes DTU's bidrag til Danske Universiteter, som ikke er indeholdt i budgettet.

#### Eksterne midler til forskning

Eksterne midler til forskning udgør 1.823 mio. kr., hvilket er 100 mio. kr. højere end i 2016. Der har i året været en stigning som følge af en regnskabsmæssig regulering af en række UNEP (United Nations Environment Project) DTU Partnership projekter på i alt 41 mio. kr., som ikke har haft resultateffekt. Den øvrige stigning i forhold til 2016 afspejler ned- og opgange for en række institutter i de eksterne forskningsindtægter, men samlet er der en øget aktivitet. Eksterne midler til forskning indtægtsføres i takt med forbruget.

#### Kommerciel indtægtsdækket virksomhed

Kommerciel indtægtsdækket virksomhed udgør 294 mio. kr., hvilket er 3 mio. kr. lavere end i 2016.

#### Andre indtægter

I 2017 har DTU haft andre indtægter for i alt 319 mio. kr., hvilket er en stigning på 20 mio. kr. i forhold til 2016. Indtægterne fordeler sig på huslejeindtægter og relaterede salg af forsyninger, deltagerbetaling for deltids- og masteruddannelser samt anden kursusvirksomhed, sponserater, licensindtægter, forsikringserstatning for brandskade på bygning 224 (6 mio. kr.), en stigning i indtægterne for DeIC på 6 mio. kr. samt indtægter for Danske Universiteter på 12 mio. kr. efter overførslen af administrationen fra Syddansk Universitet. Sidstnævnte har ingen resultateffekt.

### OMKOSTNINGER

#### Driftsomkostninger bygningsdrift

På bygningsområdet er driftsomkostningerne 553 mio. kr., hvilket er 48 mio. kr. lavere end i 2016. Indeholdt i driftsomkostningerne for 2017 er kompensationen vedrørende det afbrudte byggeri af bygning 205A (24 mio. kr.). Faldet fra 2016 skyldes ekstraordinære omkostninger i 2016; dels hensættelser til større retslige forpligtelser inden for bygningsdrift, og dels yderligere rådgiveromkostninger til færdiggørelsen af bygningskomplekset dedikeret til life science og bioengineering.

### Personaleomkostninger

Personaleomkostninger udgør 3.043 mio. kr., hvilket er en stigning på 80 mio. kr. i forhold til 2016. Dette skyldes overenskomstmæssige lønreguleringer og et større antal årsværk, bl.a. til øget aktivitet inden for eksterne midler til forskning. Modsatrettet er feriepengehensættelsen korrigeret for i alt 25 mio. kr., som følge af effekten af ændret beregning for medarbejdere med samtidighedsferie.

### Andre ordinære driftsomkostninger

Posten udgør 1.079 mio. kr., hvilket er 109 mio. kr. højere end i 2016 primært som følge af højere flytteomkostninger (38 mio. kr.), den regnskabsmæssige regulering af UNEP (United Nations Environment Project) DTU Partnership projekter (41 mio. kr.), en række refusioner og tilbageførsler med nedsættende effekt i 2016 samt effekt af øget aktivitet bl.a. inden for eksterne midler til forskning.

### Regnskabsmæssige af- og nedskrivninger

Posten udgør i alt 396 mio. kr., hvilket er en stigning på 68 mio. kr. i forhold til 2016. Der er foretaget en nedskrivning på 36 mio. kr. af de indledende investeringer til det påbegyndte byggeri 205A. De højere afskrivninger skyldes derudover stigningen i anlægsinvesteringer.

### Andre driftsposter

Posten udviser en indtægt på 4 mio. kr. i 2017, som følge af indtægter fra salg af andre kapitalandele.

### Finansielle poster

De finansielle nettoposter udgør i 2017 en omkostning på 107 mio. kr., hvilket er et fald på 5 mio. kr. i forhold til 2016. Dette skyldes højere omkostninger i 2016 som følge af tinglysningsafgift (15 mio. kr.) og højere kurs- og valutagevinster i 2017 (4 mio. kr.). Modsatrettet er der højere prioritetsrenter (14 mio. kr.) i 2017, som følge af optagelse af et nyt prioritetslån.

## BALANCE

### ANLÆGSAKTIVER

#### Immaterielle anlægsaktiver

I 2017 udgør investeringerne i immaterielle anlægsaktiver 20 mio. kr. Aktiverne består af software og patenter. Universitetets immaterielle anlægsaktiver udgør herefter 20 mio. kr., hvilket er 6 mio. kr. lavere i forhold til 2016 som følge af afgang på patenter.

#### Materielle anlægsaktiver

I 2017 udgør investeringerne i materielle anlægsaktiver 816 mio. kr. Heraf er 647 mio. kr. investeringer i bygninger, mens den øvrige del er investeret i udstyr, driftsmateriel og inventar.

Universitetets investeringer i bygninger foretages med udgangspunkt i en 10-årig investerings- og moderniseringsplan, der løbende justeres. De største enkeltinvesteringer i 2017 er afslutningen af byggeriet til bygningerne 201-205B, en laboratoriebygning 225, købet af Kampsax grunden og renoveringen af bygning 224.

Tilgang af investeringer i 2017, som er finansieret af donationer, er 84 mio. kr. mod 96 mio. kr. i 2016. Universitetets materielle anlægsaktiver udgør herefter 7.357 mio. kr., hvilket er en stigning på 438 mio. kr. i forhold til 2016.

#### Finansielle anlægsaktiver

Finansielle anlægsaktiver udgør 359 mio. kr. mod 360 mio. kr. i 2016, hvilket er et fald på netto 1 mio. kr. Faldet skyldes årets samlede positive regulering af andre kapitalandele på 3 mio. kr. og modsatrettet afdrag på lån fra datterselskabet Scion DTU A/S på 4 mio. kr.

### OMSÆTNINGSAKTIVER

Omsætningsaktiver udgør 2.829 mio. kr., hvilket er en stigning på 258 mio. kr. i forhold til 2016. Dette skyldes primært en stigning i de likvide beholdninger

på 199 mio. kr. som følge af hjemtagelse af lån til investeringer i henhold til universitetets investerings- og moderniseringsplan. Midlerne er dog ikke fuldt ud anvendt som planlagt, blandt andet som følge af det ophørte byggeri af bygning 205A.

### EGENKAPITAL

DTU's egenkapital er ultimo 2017 på 2.104 mio. kr., hvilket er 63 mio. kr. højere end i 2016. Der har i 2017 været en positiv regulering af markedsværdien af renteswaps på 103 mio. kr. Renteswaps er indgået med henblik på at sikre DTU en fast, lav lånerente de næste 20-30 år.

Soliditetsgraden udgør ved udgangen af året 20 pct.

### PENGESTRØMSOPGØRELSE

Pengestrømme fra drifts-, investerings- og finansieringsaktiviteter udgør for året 199 mio. kr. (2016: -330 mio. kr.).

Universitetets likviditet udgør herefter 1.320 mio. kr. pr. 31. december 2017 (2016: 1.111 mio. kr.) bestående af likvider på 1.094 mio. kr. (2016: 894 mio. kr.) og værdipapirer på 226 mio. kr. (2016: 217 mio. kr.).

### Forretningsmæssige og finansielle risici

Universitetets væsentligste risici er i forbindelse med indtægter vedrørende tilskudsfinansieret og eksternt finansieret forskning samt lånefinansiering af anlægsinvesteringer.

Universitetets indtægter består primært af indtægter til forskning, fordelt på tilskud til basisforskning fra finansloven og eksternt finansieret forskning. Indtægter fra DTU's forskningsaktiviteter udgør ca. 72 pct. af universitetets samlede indtægter.

Universitetets indtægter er således meget afhængige af den politiske prioritering af forskning, forskningsbaseret rådgivning og innovation, herunder tilskud

på finansloven samt afsatte programmidler til forskning. Endvidere er DTU følsom over for konjunkturudsving i samfundsøkonomien generelt, da sådanne udsving har betydning for erhvervslivets engagement og medfinansiering af forskning på DTU, herunder også den indtægtsdækkede virksomhed.

Universitetets rentebærende gæld pr. 31. december 2017 udgør 4.370 mio. kr. (2016: 3.906 mio. kr.) og består af rentetilpasningslån med pant i DTU's faste ejendom. Hele gælden er rentesikret med renteswaps 17-29 år frem i tiden. Der er således ingen renterisiko på nuværende lån, men universitetet er eksponeret i forhold til ændringer i bidragssatser og renteniveau ved optagelse af nye lån.

### MILJØ

Universitetet følger løbende forbruget af el, varme, vand, CO<sub>2</sub>-udledning samt affaldsmængder. Der henvises til den specifikke beskrivelse i bilag 4.1 om DTU's grønne regnskab.

### OPFØLGNING PÅ ADMINISTRATIVE EFFEKTIVISERINGER

Universitetets omkostninger til *Generel Ledelse og Administration* udgør 270 mio. kr. i 2017, hvilket er en stigning på 11 mio. kr. i forhold til 2016. Dette skyldes, den generelt stigende aktivitet, hvor de samlede formålsfordelte driftsomkostninger er steget med 4,6 pct. i forhold til 2016. Omkostningerne til generel ledelse og administration stiger med 4,4 pct. Dette svarer til 5,3 pct. af universitetets samlede ordinære driftsomkostninger, hvilket er en reduktion i forhold til 8,4 pct. i 2009 (referenceår fastsat af ministeriet) og lig med niveauet for 2016.

### FORVENTET ØKONOMISK UDVIKLING

Universitetet forventer et underskud på 5 mio. kr. i 2018.

Udviklingen i driften inden for forskning, herunder eksternt finansieret forskning, forventes positiv med stigende indtægter. Universitetet forventer også en positiv udvikling vedrørende uddannelse.

### BEGIVENHEDER EFTER BALANCEDAGEN

Der er efter ledelsens opfattelse ikke indtruffet begivenheder efter regnskabsårets udløb af betydning for årsrapporten for 2017.

# Målrapportering af DTU's udviklingskontrakt 2015-2017

Udviklingskontrakten blev indgået i januar 2015 mellem uddannelses- og forskningsministeren og DTU for en treårig periode, og den skal fremme og understøtte universitetets udvikling inden for de overordnede strategiske rammer for universitetet. Kontrakten blev revideret i 2016 efter ønske fra uddannelses- og forskningsministeren.

Kontrakten indeholder i alt otte overordnede mål med samlet 19 målepunkter, hvoraf uddannelses- og forskningsministeren har udpeget fem mål (mål 1-5) med 11 målepunkter, og universitetet har udpeget tre mål (6-8) med otte målepunkter.

Overordnet oversigt over målopfyldelse for 2017 af DTU's udviklingskontrakt

| Mål                                   | Antal målepunkter | Opfyldt   | Delvist opfyldt | Ikke opfyldt |
|---------------------------------------|-------------------|-----------|-----------------|--------------|
| 1. Bedre kvalitet i uddannelser       | 3                 | 3         |                 |              |
| 2. Større relevans og gennemsigtighed | 1                 | 1         |                 |              |
| 3. Bedre sammenhæng og samarbejde     | 4                 | 4         |                 |              |
| 4. Styrket internationalisering       | 2                 | 2         |                 |              |
| 5. Øget regionalt vidensamarbejde     | 1                 | 1         |                 |              |
| 6. Forskning                          | 3                 | 3         |                 |              |
| 7. Innovation                         | 3                 | 3         |                 |              |
| 8. Forskningsbaseret rådgivning       | 2                 | 2         |                 |              |
| <b>I alt</b>                          | <b>19</b>         | <b>19</b> |                 |              |

**MÅL 1:** Kvalitet  
i uddannelserne

| 1. MÅLEPUNKT   |            |
|--|------------|
| <b>Samlet målopfyldelse</b>  |            |
| Et standardstudieforløb for fuldtids-studerende (30 ECTS pr. semester) er, at der er tilrettelagt 20-24 timers undervisningsaktiviteter i gennemsnit om ugen (13 uger og 3 ugers perioden) og målet er løbende at forbedre og udvikle kvaliteten og gennemførelse af undervisningen, og at ingen lektioner aflyses. Målet er, at minimum 99 % af alle undervisningsgange gennemføres. (Opgøres for studieåret) |            |
| Måltal   | Realiseret |
| 2013: 99,8 %<br>2015: 99 %<br>2016: 99 %<br>■ 2017: 99 %   | 99,5 %     |

| 2. MÅLEPUNKT  |            |
|---|------------|
| <b>Samlet målopfyldelse</b>   |            |
| Digitalisering af undervisningen: [...] Målet er en stigning i de studerendes brug af online undervisningsmateriale på den interne DTU-Coursera platform (dtu.coursera.org), målt ved opgørelse af antal logins fra DTU-brugere (flere logins af samme DTU-bruger pr. dag tæller som 1 login). (Opgøres for studieåret) |            |
| Måltal  | Realiseret |
| 2013-2014: 6.800<br>2014-2015: 8.000<br>2015-2016: 8.700<br>■ 2016-2017: 9.500  | 34.915     |

| 3. MÅLEPUNKT  |            |
|---|------------|
| <b>Samlet målopfyldelse</b>   |            |
| De studerendes gennemsnitlige vurdering af læringsudbyttet af undervisningen øges i kontraktperioden og udgør som følger på en skala fra 1-5. (Opgøres for studieåret). |            |
| Måltal  | Realiseret |
| 2013: 4,0<br>2015: ≥ 3,8<br>2016: ≥ 3,8<br>■ 2017: ≥ 3,8  | 3,9        |

**MÅL 2:** Større relevans  
og øget gennemsigthed

| 4. MÅLEPUNKT   |            |
|--|------------|
| <b>Samlet målopfyldelse</b>  |            |
| De studerendes erhvervsparathed: Målet er at øge antallet af de studerendes afgangsprojekter udarbejdet i samarbejde med erhvervslivet pr. år som følger: (Opgøres for studieåret) |            |
| Måltal   | Realiseret |
| Afgangsprojekter (diplomingeniør)<br>2013-2014: 343<br>2014-2015: 350<br>2015-2016: 360<br>■ 2016-2017: 370  | 657        |
| Bachelorprojekter<br>2013-2014: 148<br>2014-2015: 150<br>2015-2016: 160<br>■ 2016-2017: 170  | 235        |
| Kandidatspecialer<br>2013-2014: 530<br>2014-2015: 550<br>2015-2016: 560<br>■ 2016-2017: 570  | 897        |

- Målet er opfyldt
- Målet er ikke opfyldt

**MÅL 3:** Bedre sammenhæng og samarbejde

| 5. MÅLEPUNKT  |            |
|---|------------|
| <p><b>Samlet målopfyldelse</b></p> <p>Målet er at øge antallet af optagne studerende på DTU's kandidatuddannelser med anden dansk videregående uddannelse pr. år som følger: (Opgøres for kalenderåret)</p> |            |
| Måltal  | Realiseret |
| 2013: 109<br>2015: 120<br>2016: 130<br>■ 2017: 140  | 187        |

| 6. MÅLEPUNKT  |            |
|---|------------|
| <p><b>Samlet målopfyldelse</b></p> <p>Målet er at øge antallet af indgåede rammeaftaler om studieskifte (forhåndsmerit) med andre danske uddannelsesinstitutioner pr. år, så det samlede antal periodiseret er som følger: (Opgøres for kalenderåret)</p> |            |
| Måltal  | Realiseret |
| 2013: 4<br>2015: 5<br>2016: 6<br>■ 2017: 7  | 7          |

| 7. MÅLEPUNKT   |            |
|--|------------|
| <p><b>Samlet målopfyldelse</b></p> <p>Målet er at øge antallet af nye fællesuddannelser med andre danske og internationale universiteter, så det samlede antal periodiseret er som følger:</p> |            |
| Måltal   | Realiseret |
| 2013: 31<br>2015: 32<br>2016: 33<br>■ 2017: 34   | 36         |

| 8. MÅLEPUNKT  |            |
|---|------------|
| <p><b>Samlet målopfyldelse</b></p> <p>Målet er at øge antal studerende fra andre danske og internationale universiteter, der deltager i DTU's bæredygtighedskonkurrence Grøn Dyst, pr. år som følger:</p> |            |
| Måltal  | Realiseret |
| 2014: 48<br>2015: 50<br>2016: 55<br>■ 2017: 60  | 70         |

**MÅL 4:** Styrket internationalisering

| 9. MÅLEPUNKT   |            |
|--|------------|
| <p><b>Samlet målopfyldelse</b></p> <p>Målet er at øge antallet af optagne udenlandske studerende pr. år på DTU's kandidatuddannelser pr. år som følger: (Opgøres for kalenderåret)</p> |            |
| Måltal   | Realiseret |
| 2013: 474<br>2015: 500<br>2016: 505<br>■ 2017: 510   | 728        |

| 10. MÅLEPUNKT  |            |
|--|------------|
| <p><b>Samlet målopfyldelse</b></p> <p>Målet er at øge antallet af udrejssende DTU studerende pr. år som følger: (Opgøres for studieåret)</p> |            |
| Måltal   | Realiseret |
| 2012-2013: 489<br>2014-2015: 510<br>2015-2016: 520<br>■ 2016-2017: 530   | 787        |

- Målet er opfyldt
- Målet er ikke opfyldt



**MÅL 5:** Øget regionalt vidensamarbejde

| 11. MÅLEPUNKT   |            |
|---|------------|
| <b>Samlet målopfyldelse</b>   |            |
| Samarbejde med SMV'er: Målet er at øge antallet af unikke SMV'er fra hele Danmark (virksomheder med op til 250 ansatte), der indgår i interdisciplinært teamsamarbejde med diplomingeniørstuderende via Innovationspilot kurset pr. år som følger: (Opgøres for kalenderåret) |            |
| Måltal  | Realiseret |
| 2014: -<br>2015: -<br>2016: 15  |            |
| ■ 2017: 30  | 32         |

\*Fodnote: **Målepunkt 12** er udgået i revisionen af udviklingskontrakten i 2016.

**MÅL 6:** Forskning

| 13a. MÅLEPUNKT  |            |
|---|------------|
| <b>Samlet målopfyldelse</b>   |            |
| Målet er at øge antallet af ISI-indekserede publikationer pr. år fordelt således: |            |
| Måltal  | Realiseret |
| 2013: 2.595<br>2015: 2.650<br>2016: 2.700   |            |
| ■ 2017: 2.750   | 3.141      |

| 13b. MÅLEPUNKT  |  |
|---|--|
| <b>Samlet målopfyldelse</b>   |  |
| Målet er, at DTU's gennemsnitlige citationsimpact pr. ISI-indekserede publikation pr. år skal udvikle sig relativt i samme omfang som tallene for førende internationale eliteuniversiteter på det tekniske område: |  |
| Måltal  | Realiseret   |
| 2013:<br>DTU: 10,5<br>TUM: 11,3<br>TUE: 7,5<br>EPFL: 11,8<br>KTH: 9,4<br>KAIST: 7,0   | 2017:<br>DTU: 11,7<br>TUM: 10,8<br>TUE: 9,4<br>EPFL: 15,7<br>KTH: 9,7<br>KAIST: 10,9 |

| 14. MÅLEPUNKT  |            |
|--|------------|
| <b>Samlet målopfyldelse</b>  |            |
| Der stiles efter vækst i eksterne midler til forskning på 5 % i gennemsnit pr. år i forhold til 2013 opgjort som følger: |            |
| Måltal   | Realiseret |
| Mio. kr. (udenlandske kilder)<br>2013: 374<br>2015: 393<br>2016: 412   |            |
| ■ 2017: 433  | 549        |

- Målet er opfyldt
- Målet er ikke opfyldt

## MÅL 7: Innovation

| 15. MÅLEPUNKT  |            |
|--|------------|
| <p><b>Samlet målopfyldelse</b></p> <p>Samlet antal ISI-indekserede videnskabelige publikationer med virksomheder er pr. år som følger:</p> |            |
| Måltal   | Realiseret |
| 2013: 372<br>2015: 380<br>2016: 385<br>2017: 390   | 681        |

| 16. MÅLEPUNKT  |                       |
|--|-----------------------|
| <p><b>Samlet målopfyldelse</b></p> <p>Brug af DTU Skylab (Hub for studenterinnovation): Målet er at øge antallet af personer i DTU Skylab registeret af indgangstæller indekseret pr. år som følger:</p> |                       |
| Måltal   | Realiseret            |
| Baseline: 35.680<br>2015: 100<br>2016: 110<br>2017: 120  | 82.194<br>Indeks: 230 |

- Målet er opfyldt
- Målet er ikke opfyldt

| 17. MÅLEPUNKT   |  |
|---|--|
| <p><b>Samlet målopfyldelse</b></p> <p>Målet er, at der startes i alt 40 nye virksomheder på baggrund af viden, teknologi og/eller opfindelser fra DTU i kontraktperioden fra 2015-2017. Der opgøres på:</p>   |  |
| Måltal  | Realiseret   |
| Nye virksomheder i alt i 2017:<br><br>a) Virksomheder baseret på IPR, herunder overdragelse eller licensiering af IPR.<br><br>b) Andre nye virksomheder baseret på viden/teknologi fra DTU f.eks. virksomheder etableret som selskabskonstruktioner, dvs. ApS, A/S mv. af enten studerende eller ansatte. | 60<br><br>a) 1 IP baseret<br><br>b) ikke-IP baserede: 59, fordelt på 50 studenterstartups og 9 medarbejder-virksomheder. |

## MÅL 8: Forskningsbaseret rådgivning

| 18. MÅLEPUNKT   |            |
|---|------------|
| <p><b>Samlet målopfyldelse</b></p> <p>Målet er at den samlede kontraktsum for vundne opgaver for internationale myndigheder og organisationer akkumuleret udgør 345 mio. kr. i kontraktperioden. På grund af store udsving pr. år er det vanskeligt at forudsige fordelingen af beløbene, og nedenstående tabel skal ses som en rettesnor (i mio. kr.):</p> |            |
| Måltal  | Realiseret |
| Mio. kr.<br>2013: 110<br>2015: 110<br>2016: 115<br>2017: 120  | 134        |

| 19. MÅLEPUNKT  |            |
|--|------------|
| <p><b>Samlet målopfyldelse</b></p> <p>Målet er at indgå formelle aftaler med nationale og internationale samarbejdspartnere inden for forskningsbaseret rådgivning om ydelser, deling af ressourcer og vidensudveksling pr. år som følger:</p> |            |
| Måltal   | Realiseret |
| 2013: Baseline: 33<br>2015: 34<br>2016: 35<br>2017: 36   | 40         |

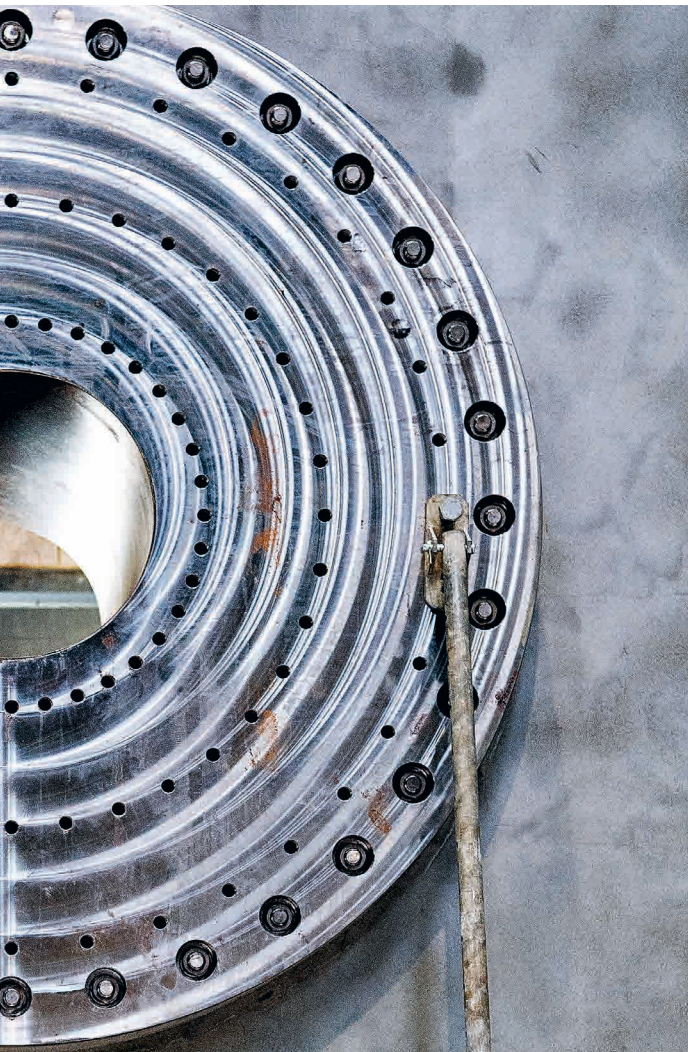
# Konklusion på opfyldelse af udviklingskontrakten

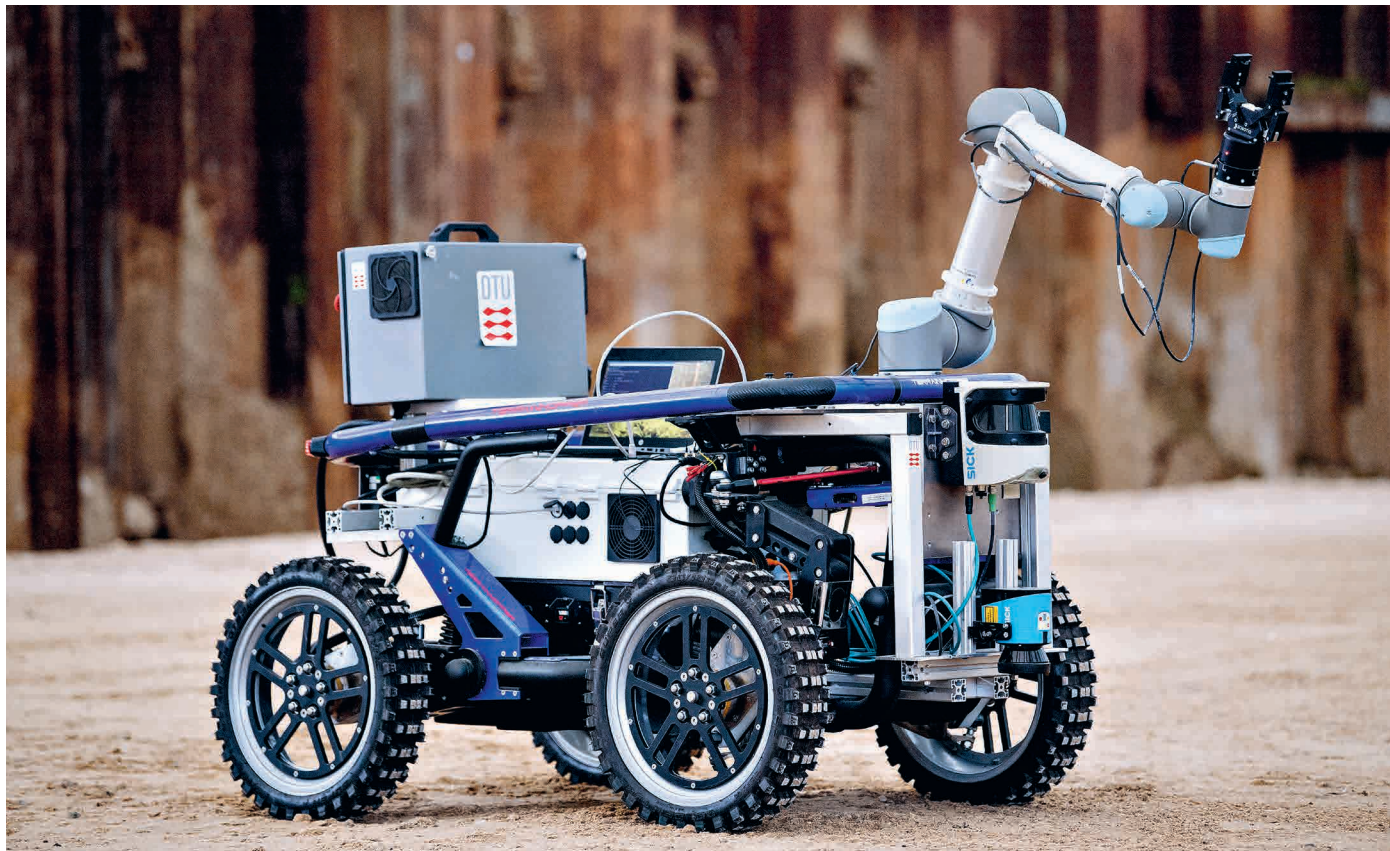
Samlige 19 målepunkter blev opfyldt i 2017, og den samlede målopfyldelse for hele kontraktperioden anses for yderst tilfredsstillende. Blandt universitetets resultater i kontraktperioden 2015-2017 kan følgende fremhæves:

- Der er etableret 181 nye startup virksomheder baseret på viden og teknologi fra DTU i perioden (mod et måltal på samlet 40 nye startup virksomheder).
- DTU har vundet internationale udbud inden for forskningsbaseret rådgivning til en samlet økonomisk værdi af 413 mio. kr. i perioden (mod et måltal på 345 mio. kr.).
- De eksterne midler til forskning fra udenlandske finansieringskilder er øget til 549 mio. kr. i 2017 (baseline 374 mio. kr. i 2013).
- Antallet af sampublicationer med virksomheder er øget til 681 (baseline: 372 i 2013).
- DTU har ligget stabilt og højt på de studerendes vurdering af læringsudbyttet af undervisningen (3,8-3,9 ud af 5).
- Antallet af udrejsende DTU studerende på udveksling er steget til 787 studerende i studieåret 2016/2017 (baseline: 489 i studieåret 2012/2013).
- DTU har styrket digitaliseringen af undervisningen og de studerendes brug af online undervisningsmateriale er vokset til over 34.000 DTU-brugere i 2017 (baseline: 6.800 i studieåret 2013/2014).

181 

nye startup virksomheder er etableret i perioden 2015-2017 baseret på viden og teknologi fra DTU





# Regnskab

## Anvendt regnskabspraksis

### Regnskabsgrundlag

Årsrapporten er udarbejdet i overensstemmelse med bekendtgørelse nr. 1648 af 15. december 2016 om tilskud og revision mv. ved universiteterne. Bekendtgørelsen henviser til lov om statens regnskabsvæsen. Årsregnskabet er aflagt efter nedenstående regnskabspraksis. Årsrapporten er aflagt i DKK 1.000.

### Koncernregnskab

Der er i overensstemmelse med statens regnskabsregler herom ikke udarbejdet koncernregnskab.

### Omregning af fremmed valuta

Transaktioner i fremmed valuta er i årets løb omregnet til transaktionsdagens kurs. Gevinster og tab, der opstår mellem transaktionsdagens kurs og kursen på betalingsdagen, indregnes i resultatopgørelsen som en finansiel post.

Tilgodehavender, gæld og andre monetære poster i fremmed valuta, som ikke er afregnet på balancedagen, omregnes til balancedagens valutakurs.

Forskellen mellem balancedagens kurs og kursen på tidspunktet for tilgodehavendets eller gældsforpligtelses opståen eller indregning i seneste årsregnskab indregnes i resultatopgørelsen som en finansiel post.

### Afledte finansielle instrumenter

Afledte finansielle instrumenter, der er klassificeret som og opfylder betingelserne for sikring af fremtidige transaktioner, indregnes første gang i balancen til kostpris og måles efterfølgende til dagsværdi på balancedagen, og ændringer til dagsværdi indregnes direkte på egenkapitalen.

Ændringer til dagsværdi af afledte finansielle instrumenter, der ikke opfylder betingelserne for behandling som sikringsinstrumenter, indregnes i resultatopgørelsen.

Positive og negative dagsværdier af afledte finansielle instrumenter indregnes under henholdsvis *Finansielle anlægsaktiver* og *Langfristede gældsforpligtelser*.

## RESULTATOPGØRELSEN

### INDTÆGTSTYPER

#### Generelt

Universitetets indtægter omfatter statslige tilskud til basisforskning, taxameterindtægter til undervisning samt driftsindtægter og forskningsbaseret rådgivning i den ordinære bevilling. Derudover modtages donationer og tilskud, indtægter ved samarbejdsaftaler, deltagerbetaling for deltidsuddannelse samt mindre indtægter ved salgsvirksomhed i øvrigt.

#### Statslige tilskud

DTU er en tilskudsberettiget institution, og årets tilskud fremgår af den årlige finanslov. Tilskud indregnes som hovedregel som indtægt i den periode, de vedrører. Formålsbestemte tilskud indregnes dog i takt med afviklingen af den aktivitet, tilskuddet dækker.

Taxameterindtægterne udbetales med acontobeløb hver måned på baggrund af forventede studenterårsværk. Hvert år i oktober opgøres den faktuelle produktion af studenterårsværk og de modtagne acontobetalinge reguleres.

#### Eksterne tilskud og donationer

Modtagne tilskud og tilsagn, herunder indtægter fra samarbejdsaftaler, hvor der fra givers side er knyttet betingelser til anvendelsen, indregnes som indtægt i takt med, at omkostningerne afholdes.

Tilskud, hvortil der ikke er knyttet betingelser, indregnes som indtægt på tidspunktet for modtagelsen.

Deltagerbetaling ved deltidsuddannelse, salgsvirksomhed i øvrigt samt huslejeindtægter indregnes som indtægt, i den periode indtægten vedrører.

### OMKOSTNINGER

Omkostninger omfatter de eksterne omkostninger, der er medgået til årets aktivitet. De omfatter personaleomkostninger, forbrugsvarer, tjenesteydelser, vedligeholdelsesomkostninger og øvrige driftsomkostninger ved at drive universitetet.

Omkostningerne fordeles på arter og omfatter driftsomkostninger til bygningsdrift, personaleomkostninger, andre ordinære driftsomkostninger samt af- og nedskrivninger.

Personaleomkostninger omfatter løn og gager, inkl. feriepenge og pensioner samt andre omkostninger til social sikring mv. af universitetets personale. I personaleomkostninger er fratrukket modtagne godtgørelser fra offentlige myndigheder.

Fordelingen af omkostninger på formål efter principper fastsat af Uddannelses- og Forskningsministeriet vises i noterne. Det tilstræbes, at så stor en del af DTU's omkostninger som muligt henføres direkte til udadrettede/faglige formål, dvs. uddannelse, forskning, forskningsbaseret rådgivning, innovation og andre faglige formål. Omkostninger, der ikke kan henføres direkte til formål, fordeles ved hjælp af fordelingsnøgler.

## BALANCE

### IMMATERIELLE ANLÆGSAKTIVER

#### Opfindelser og patenter

En integreret del af DTU's virksomhed er omfattende forskningsaktiviteter. Som altovervejende hovedregel er forskningen ikke kommerciel og omkostningsføres derfor løbende i takt med afholdelsen. Opfindelser, der er klart definerede og identificerbare, hvor den tekniske udnyttelse og et potentielt marked er påvist, og der forventes at kunne indgås en aftale med en ekstern samarbejdspartner, indregnes som immaterielle anlægsaktiver.

Udgifter til patenter aktiveres som igangværende arbejde, indtil et udtaget patent er genstand for aktiv kommercialisering. Herefter påbegyndes afskrivninger, som foretages over fem år. Patenter under 50 t. kr. omkostningsføres i resultatopgørelsen. Der finder løbende en vurdering sted af udnyttelsesmulighederne, som danner grundlag for fastsættelsen af værdien af rettighederne og den økonomiske levetid.

Udgifter til software og licenser, der har en anskaffelsværdi på 100 t. kr. og derover, afskrives over tre år.

### Materielle anlægsaktiver

Grunde og bygninger, som er overtaget fra staten med DTU-loven ved etableringen pr. 1. januar 2002, er værdisat til genanskaffelsværdien på overtagelsestidspunktet og som fastsat i bekendtgørelse nr. 1648 af 15. december 2016 om tilskud og revision mv. ved universiteterne. Materielle anlægsaktiver anskaffet efter 1. januar 2002 behandles som følger:

- Grunde måles til kostpris. Der afskrives ikke på grunde.
- Bygninger, forsøgsudstyr, IT-udstyr samt driftsmateriel og inventar måles til kostpris med fradrag af akkumulerede afskrivninger.
- Materielle anlægsaktiver under udførelse måles til kostpris.

Kostpris omfatter anskaffelsespris med tillæg af omkostninger direkte knyttet til anskaffelsen, samt omkostninger til klargøring. For egenfremstillede aktiver omfatter kostprisen direkte omkostninger til materialer, komponenter, underleverandører og løn.

Afskrivningsgrundlaget, som udgøres af kostpris, fordeles lineært over aktivernes forventede brugstid, der udgør:

|   |          |
|---|----------|
| Bygninger (fra overtagelsestidspunktet)   | 50 år    |
| Installationer og indretning af lejemål (indeholdt i regnskabsposten bygninger) | 10-20 år |
| Forsøgsudstyr   | 3-15 år  |
| IT-udstyr   | 3-5 år   |
| Driftsmateriel og inventar  | 5-15 år  |

Såfremt et aktivs forventede levetid ændres, tilpasses afskrivningsperioden, således at den bogførte værdi afskrives over den vurderede restlevetid.

Aktiver med en anskaffelsessum på under 100 t. kr. omkostningsføres i anskaffelsesåret.

### Anlægsaktiver modtaget som donationer

Universitetet modtager løbende anlægsaktiver som legater eller donationer fra virksomheder, fonde og privatpersoner. Hvis der er tale om aktiver, som ville være indregnet som anlægsaktiver, såfremt DTU selv havde finansieret dem, indregnes en skønnet kostpris af donationerne under de enkelte anlægskategorier. Anlægsaktiverne afskrives over den forventede brugstid. Som modpost til de indregnede værdier indregnes en periodeafgrænsningspost, der benævnes *Periodiserede donationer*. Denne post opløses og indregnes i resultatopgørelsen som indtægt i samme takt som afskrivningen af de anlægsaktiver, den vedrører. Anlægsaktiver, hvori der indgår tilskud fra Bygningsstyrelsen, indregnes som materielt anlægsaktiv, mens medfinansieringen periodiseres og indtægtsføres i lighed med ovenstående.

### NEDSKRIVNING AF ANLÆGSAKTIVER

Den regnskabsmæssige værdi af immaterielle og materielle anlægsaktiver gennemgås årligt for at afgøre, om der er indikation af værdiforringelse ud over det, som udtrykkes ved afskrivning. Hvis dette er tilfældet foretages fornøden nedskrivning over resultatopgørelsen.

### FINANSIELLE ANLÆGSAKTIVER

#### Kapitalandele i dattervirksomheder

Virksomheder, i hvilke universitetet besidder flertallet af stemmerettighederne eller på anden måde overbestemmende indflydelse, betragtes som dattervirksomheder. Kapitalandele i dattervirksomheder indregnes og måles til kostpris.

#### Andre værdipapirer og kapitalandele

Andre værdipapirer og kapitalandele omfatter aktier eller anparter, som universitetet har modtaget som betaling for udnyttelse eller overdragelse af intellektuelle rettigheder (patenter og patentansøgninger). Aktierne og anparterne er værdiansat til skønnet



markedsværdi. Hvis en skønnet markedsværdi ikke kan opgøres pålideligt, værdiansættes aktierne og anparterne til kostpris.

Med henblik på kommercialisering af opfindelser skabt af forskere ansat på universitetet, etableres aftaler med eksterne partnere ved oprettelse af nye selskaber. Dette sker blandt andet ved, at universitetet indskyder rettigheder (licensaftaler eller patenter og patentansøgninger) til opfindelser i selskaberne mod som vederlag at modtage aktier eller anparter. Universitetet kan også indgå licensaftaler, der indeholder optioner på senere overdragelse af rettigheder. De modtagne optioner kan give rettighed eller pligt til på et senere tidspunkt at tegne aktier eller anparter i selskaberne til en forud fastsat kurs, hvis betaling for aktier eller anparter ikke sker som kontanthandel. Såfremt optioner skønnes at få en kommerciel værdi, oplyses rettighederne som eventualaktiver.

Uddannelses- og Forskningsministeriet har givet dispensation til, at DTU i årsrapporten for 2015 og i fremtidige årsrapporter, kan videreføre den hidtidige regnskabspraksis, hvor kapitalandelene optages til anslået skønnet markedsværdi. Ifølge statens almene regnskabspraksis skal kapitalandele optages til kostpris.

#### Udlån til dattervirksomhed

Udlån til dattervirksomhed måles til amortiseret kostpris eller en lavere nettorealiseringsværdi.

### TILGODEHAVENDER

Tilgodehavender måles i balancen til amortiseret kostpris eller en lavere nettorealiseringsværdi, hvilket svarer til pålydende værdi med fradrag af nedskrivning til imødegåelse af tab. Nedskrivninger til tab opgøres på grundlag af en individuel vurdering af de enkelte tilgodehavender.

#### Tilgodehavender fra salg af ydelser mv.

Tilgodehavender fra salg af ydelser mv. omfatter blandt andet gennemførte tilskudsbaserede forskningsaktiviteter, opfyldelse af samarbejdsaftaler, deltidsuddannelse, DTU Biblioteks salg af publikationer, husleje samt rekvirerede kurser og andre rekvirerede arbejder.

#### Mellemværende med legater administreret af DTU

DTU varetager sekretariatsfunktionen for en række legater. Legaternes kapitalindestående indgår ikke i balancen, men i en note om legaterne oplyses kapitalindestående i legaterne placeret hos pengeinstitutter ifølge de seneste årsopgørelser, for dermed at give et billede af omfanget af DTU's aktivitet på dette område.

#### Tilgodehavender fra igangværende tilskudsaktiviteter

DTU indgår løbende aftaler med virksomheder, offentlige institutioner og private organisationer om forskningsvirksomhed. Af aftalerne fremgår, hvilke aktiviteter tilskudsgiver betaler. I det omfang DTU afholder omkostninger til aktiviteter, som er tilskudsdekkeet i henhold til aftalerne, men hvor tilskuddene endnu ikke er faktureret, indregnes de tilskud, som DTU har erhvervet ret til, som tilgodehavender fra igangværende tilskudsaktiviteter.

#### Øvrige periodeafgrænsningsposter

Periodeafgrænsningsposter opført som aktiver omfatter afholdte omkostninger vedrørende efterfølgende regnskabsår.

### VÆRDIPAPIRER

Værdipapirer omfatter børsnoterede obligationer og aktier, der måles til dagsværdi på balancedagen.

### HENSATTE FORPLIGTELSE

Hensatte forpligtelser indregnes, når DTU på balancedagen har en retslig eller en faktisk forpligtelse som resultat af en tidligere begivenhed, og det er sandsynligt, at afviklingen heraf vil medføre et træk på universitetets ressourcer. Det er endvidere en betingelse, at der kan foretages en pålidelig beløbsmæssig måling af forpligtelsen. Hensatte forpligtelser måles til nettorealiseringsværdi.

### LANGFRISTEDE GÆLDSFORPLIGTELSE

Langfristede gældsforpligtelser indregnes ved låneoptagelse til kostpris, mens afholdte transaktionsomkostninger omkostningsføres. Efterfølgende måles langfristede gældsforpligtelser til nominal restgæld på balancedagen.

### KORTFRISTEDE GÆLDSFORPLIGTELSE

#### Feriepengeforpligtelse

Universitetet hensætter de skyldige omkostninger, der vedrører medarbejdernes optjente, men endnu ikke afholdte ferie. Forpligtelsen hen sættes efter de retningslinjer, der er fastlagt i Moderniseringsstyrelsens vejledning fra september 2012, der omhandler beregning og bogføring af feriepengeforpligtelser. Til selve opgørelsen benyttes vejledningens model 1, der er baseret på en gennemsnitsbetragtning, hvor den samlede feriepengeforpligtelse beregnes på baggrund af et gennemsnitligt antal skyldige feriedage pr. medarbejder og en gennemsnitlig udgift pr. skyldig feriedag.

#### Forudbetalte bundne tilskud

Modtagne tilskud, der dækker omkostninger, som endnu ikke er afholdt, indregnes som forudbetalte bundne tilskud. Til dækning af overheadomkostninger ved tilskudsaktiviteter beregner DTU et vederlag. Vederlaget indregnes som indtægt i takt med anvendelsen af tilskuddene. Den periodiserede del af vederlaget indregnes som en forpligtelse under *Øvrige periodeafgrænsningsposter*.

#### Periodiserede donationer

Som omtalt under anlægsaktiver indregnes værdien af anlægsaktiver modtaget som donationer til skønnet kostpris. Modposten til anlægsaktiverne er en periodisering af donationens værdi, som indtægtsføres lineært under indtægter over samme periode som de tilhørende anlægsaktiver afskrives, således at resultatopgørelsen netto ikke påvirkes af de omkostningsførte afskrivninger.

#### Periodeafgrænsningsposter

Periodeafgrænsningsposter opført som forpligtelser udgøres af modtagne betalinger vedrørende indtægter i de efterfølgende år.

Øvrige gældsforpligtelser måles til amortiseret kostpris, der hovedsageligt svarer til nominal værdi.

### EVENTUALAKTIVER

#### Kunstværker

Universitetet har modtaget en betydelig samling af kunstværker fra forskellige givere gennem tiden. Kunstværkerne er ikke indregnet med nogen værdi.

### PENGESTRØMSOPGØRELSE

Pengestrømsopgørelsen viser universitetets pengestrømme for året opdelt på drifts-, investerings- og finansieringsaktivitet, årets forskydning i likvider samt universitetets likvider ved årets begyndelse og slutning. Pengestrømsopgørelsen kan ikke udledes alene af det offentliggjorte regnskabsmateriale.

#### PENGESTRØMME FRA DRIFTSAKTIVITET

Pengestrømme fra driftsaktiviteten opgøres som årets resultat reguleret for ikke kontante resultatposter som af- og nedskrivninger samt ændring i driftskapitalen, renteindbetalinger og -udbetalinger. Driftskapitalen omfatter omsætningsaktiver minus kortfristede gældsforpligtelser eksklusive de poster, der indgår i likvider.

#### PENGESTRØMME FRA INVESTERINGSAKTIVITET

Pengestrømme fra investeringsaktiviteten omfatter pengestrømme fra køb og salg af immaterielle, materielle og finansielle anlægsaktiver.

#### PENGESTRØMME FRA FINANSIERINGSAKTIVITET

Pengestrømme fra finansieringsaktiviteten omfatter pengestrømme fra optagelse og tilbagebetaling af langfristede gældsforpligtelser.

## 1. JANUAR - 31. DECEMBER

|  | Note | 2017<br>DKK 1.000 | 2016<br>DKK 1.000 |
|--|------|-------------------|-------------------|
| Uddannelse                               |      | 789.760           | 782.619           |
| Forskning                                |      | 1.893.205         | 1.872.729         |
| Øvrige indtægter på finansloven          |      | 15.226            | 15.982            |
| Eksterne midler til forskning            |      | 1.823.266         | 1.723.109         |
| Kommerciel indtægtsdækket virksomhed     |      | 293.649           | 297.001           |
| Andre indtægter                          |      | 319.326           | 299.087           |
| <b>Indtægter</b>                         | 1    | <b>5.134.432</b>  | <b>4.990.527</b>  |
| Driftsomkostninger bygningsdrift         |      | 553.144           | 601.567           |
| Personaleomkostninger                    | 18   | 3.042.868         | 2.962.909         |
| Andre ordinære driftsomkostninger        |      | 1.079.280         | 970.644           |
| Af- og nedskrivninger                    | 6+7  | 396.202           | 328.227           |
| <b>Ordinære driftsomkostninger</b>       | 2    | <b>5.071.494</b>  | <b>4.863.347</b>  |
| <b>Resultat af ordinær drift</b>         |      | <b>62.938</b>     | <b>127.180</b>    |
| Andre driftsposter                       | 3    | 4.385             | -10.031           |
| <b>Resultat før finansielle poster</b>   |      | <b>67.323</b>     | <b>117.149</b>    |
| <b>Finansielle indtægter</b>             | 4    | <b>15.621</b>     | <b>12.323</b>     |
| <b>Finansielle omkostninger</b>          | 5    | <b>122.471</b>    | <b>124.224</b>    |
| <b>Årets resultat</b>                    |      | <b>-39.527</b>    | <b>5.248</b>      |
| Årets resultat foreslås anvendt således: |      |                   |                   |
| Overført resultat                        |      | -39.527           | 5.248             |
| <b>I alt</b>                             |      | <b>-39.527</b>    | <b>5.248</b>      |

**AKTIVER**

|  | Note | <b>2017</b>       | <b>2016</b>      |
|--|------|-------------------|------------------|
|  |      | DKK 1.000         | DKK 1.000        |
| Opfindelser og patenter                              |      | 20.078            | 26.351           |
| <b>Immaterielle anlægsaktiver</b>                    | 6    | <b>20.078</b>     | <b>26.351</b>    |
| Grunde og bygninger                                  |      | 6.238.699         | 5.785.588        |
| Forsøgsudstyr og maskiner                            |      | 584.975           | 577.789          |
| IT-udstyr  |      | 96.687            | 68.288           |
| Biler og inventar                                    |      | 33.391            | 28.843           |
| Anlægsaktiver under udførelse                        |      | 403.306           | 458.133          |
| <b>Materielle anlægsaktiver</b>                      | 7    | <b>7.357.058</b>  | <b>6.918.641</b> |
| Kapitalandele i dattervirksomheder                   |      | 279.347           | 279.347          |
| Andre kapitalandele                                  |      | 34.702            | 31.314           |
| Lån til dattervirksomhed                             |      | 44.800            | 49.297           |
| <b>Finansielle anlægsaktiver</b>                     | 8    | <b>358.849</b>    | <b>359.958</b>   |
| <b>Anlægsaktiver</b>                                 |      | <b>7.735.985</b>  | <b>7.304.950</b> |
| Tilgodehavender fra salg af ydelser mv.              | 9    | 254.948           | 210.654          |
| Tilgodehavender hos tilknyttede virksomheder         |      | 5.716             | 22.265           |
| Andre tilgodehavender                                |      | 12.439            | 55.718           |
| Tilgodehavender fra igangværende tilskudsaktiviteter | 10   | 1.228.897         | 1.154.852        |
| Øvrige periodeafgrænsningsposter                     | 11   | 7.546             | 16.798           |
| <b>Tilgodehavender</b>                               |      | <b>1.509.546</b>  | <b>1.460.287</b> |
| <b>Værdipapirer</b>                                  |      | <b>226.161</b>    | <b>216.747</b>   |
| <b>Likvide beholdninger</b>                          |      | <b>1.093.621</b>  | <b>894.122</b>   |
| <b>Omsætningsaktiver</b>                             |      | <b>2.829.328</b>  | <b>2.571.156</b> |
| <b>Aktiver i alt</b>                                 |      | <b>10.565.313</b> | <b>9.876.106</b> |

**PASSIVER**

|  | Note  | 2017<br>DKK 1.000 | 2016<br>DKK 1.000 |
|--|-------|-------------------|-------------------|
| Indskudskapital                          |       | 2.109.350         | 2.109.350         |
| Overført resultat                        |       | -5.833            | -69.100           |
| <b>Egenkapital</b>                       |       | <b>2.103.517</b>  | <b>2.040.250</b>  |
| Andre hensatte forpligtelser             | 12    | 105.961           | 114.441           |
| <b>Hensatte forpligtelser</b>            |       | <b>105.961</b>    | <b>114.441</b>    |
| Prioritetsgæld                           | 13+23 | 5.006.209         | 4.645.609         |
| Periodiserede donationer                 | 14    | 387.726           | 359.942           |
| <b>Langfristede gældsforpligtelser</b>   |       | <b>5.393.935</b>  | <b>5.005.551</b>  |
| Leverandører af varer og tjenesteydelser |       | 362.405           | 416.067           |
| Gæld til tilknyttede virksomheder        |       | 505               | 387               |
| Anden gæld                               | 15    | 276.152           | 233.272           |
| Feriepengeforpligtelse                   |       | 404.154           | 429.027           |
| Forudbetalte bundne tilskud              |       | 1.593.368         | 1.329.623         |
| Periodiserede donationer                 | 14    | 63.992            | 76.326            |
| Øvrige periodeafgrænsningsposter         | 16    | 261.324           | 231.162           |
| <b>Kortfristede gældsforpligtelser</b>   |       | <b>2.961.900</b>  | <b>2.715.864</b>  |
| <b>Gældsforpligtelser</b>                |       | <b>8.355.835</b>  | <b>7.721.415</b>  |
| <b>Passiver i alt</b>                    |       | <b>10.565.313</b> | <b>9.876.106</b>  |

**Øvrige noter:**

|  |    |
|--|----|
| Legater administreret af universitetet   | 17 |
| Personaleomkostninger og medarbejderforhold  | 18 |
| Pantsætninger og sikkerhedsstillelser  | 19 |
| Kontraktlige forpligtelser   | 20 |
| Eventualforpligtelser og andre økonomiske forpligtelser  | 21 |
| Eventualaktiver  | 22 |
| Finansielle instrumenter   | 23 |
| Nærtstående parter   | 24 |
| Særskilte regnskaber for aktiviteter i henhold til BEK nr. 580 af 1. juni 2014 om offentlige forskningsinstitutioners kommercielle aktiviteter og samarbejde med fonde | 25 |
| Særskilt regnskab for tilskudsfinansieret forskningsvirksomhed mv. iht. BEK nr. 1648 af 15. december 2016, § 11 stk. 2 nr. 12.   | 26 |
| Indtægtsdækket virksomhed (IDV)  | 27 |
| Indkøb   | 28 |

## 3.4 EGENKAPITALOPGØRELSE

### EGENKAPITALOPGØRELSE

|   | <b>2017</b>      | <b>2016</b>      |
|---|------------------|------------------|
|   | DKK 1.000        | DKK 1.000        |
| Indskudskapital 1. januar                 | 2.109.350        | 2.109.350        |
| <b>Indskudskapital 31. december</b>       | <b>2.109.350</b> | <b>2.109.350</b> |
| Overført resultat 1. januar               | -69.100          | 227.130          |
| Regulering af renteswaps til markedsværdi | 102.794          | -301.478         |
| Overført resultat                         | -39.527          | 5.248            |
| <b>Overført resultat 31. december</b>     | <b>-5.833</b>    | <b>-69.100</b>   |
| <b>Egenkapital 31. december</b>           | <b>2.103.517</b> | <b>2.040.250</b> |

### DTU - EGENKAPITALOPGØRELSE 2001-2017

|   | DKK 1.000        |
|---|------------------|
| Indskudskapital ultimo 2001                           | -86.239          |
| Værdireguleringer 2002 vedr. selveje                  | 1.934.516        |
| Modtaget aktier i SCION DTU A/S 2004                  | 241.087          |
| Modtaget aktier i Bioneer A/S 2004                    | 3.686            |
| Modtaget aktier i DFM A/S 2006                        | 16.300           |
| <b>Indskudskapital 31. december 2017</b>              | <b>2.109.350</b> |
| Fejl vedr. feriepengeforpligtelse i tidligere år 2003 | -13.745          |
| Principskifte vedr. finanslovindtægter 2004           | -7.241           |
| Tilgang ved fusion 2008 - Sektorforskningsinstitutter | -12.124          |
| Regulering vedr. fusion 2013 - IHK, DelC              | 311.629          |
| Regulering vedr. fusion 2014 - DSC                    | -1.023           |
| Værdiregulering af renteswaps 2011-2017               | -609.888         |
| Overført af årets resultat 2001-2017                  | 326.559          |
| <b>Overført resultat i alt</b>                        | <b>-5.833</b>    |
| <b>Egenkapital 31. december 2017</b>                  | <b>2.103.517</b> |

### DTU - SOLIDITETSGRAD 2002-2017

| 2002-2011           | 2012 | 2013 | 2014 | 2015 | 2016 | 2017 |
|---------------------|------|------|------|------|------|------|
| Gennemsnitlig: 41 % | 30 % | 34 % | 28 % | 25 % | 21 % | 20 % |

**1. JANUAR - 31. DECEMBER**

|  | Note | 2017<br>DKK 1.000 | 2016<br>DKK 1.000 |
|--|------|-------------------|-------------------|
| Årets resultat før finansielle poster                                      |      | 67.323            | 117.149           |
| <b>Tilbageførsel af poster uden likviditetseffekt:</b>                     |      |                   |                   |
| Af- og nedskrivninger på anlægsaktiver                                     | 7    | 396.202           | 328.227           |
| Afgang af materielle anlægsaktiver   |      | 3.699             | 13.431            |
| Omklassificering af materielle anlægsaktiver                               |      | -108              | -18.484           |
| Afgang af immaterielle anlægsaktiver                                       |      | 3.444             | 2.145             |
| Årets indtægtsførsel af anlægsdonationer                                   | 14   | -67.319           | -62.644           |
| Ændring af andre hensatte forpligtelser                                    |      | -8.480            | -14.857           |
| Værdiregulering af andre værdipapirer og kapitalandele                     |      | -3.388            | 10.294            |
| <b>Ændring i driftskapital:</b>  |      |                   |                   |
| Nedskrivning til imødegåelse af tab på igangv. tilskudsaktiviteter         |      | 4.723             | 1.981             |
| Forbrug af reserve til imødegåelse af tab på igangv. tilskudsaktiviteter   |      | -3.986            | -12.413           |
| Ændring i beholdning af igangv. tilskudsaktiviteter                        |      | -74.782           | -100.447          |
| Ændring i forudbetalte bundne tilskud                                      |      | 263.745           | 38.856            |
| Ændring i tilgodehavender mv. eks. igangv. tilskudsaktiviteter             |      | 24.786            | 28.589            |
| Ændring i kortfristede gældsforpligtelser eks. forudbetalte bundne tilskud |      | -5.375            | -14.243           |
| <b>Pengestrømme fra drift før finansielle poster</b>                       |      |                   |                   |
| Finansielle indbetalinger mv.  |      | 14.516            | 10.692            |
| Finansielle udbetalinger mv.   |      | -122.471          | -124.224          |
| <b>Pengestrømme fra driftsaktivitet</b>                                    |      | <b>492.529</b>    | <b>204.052</b>    |
| <b>Pengestrømme fra investeringsaktivitet</b>                              |      |                   |                   |
| Køb af immaterielle anlægsaktiver  | 6    | -19.858           | -29.279           |
| Køb af materielle anlægsaktiver  | 7    | -815.523          | -1.140.605        |
| Investeringer i værdipapirer mv.   |      | -8.309            | 1.448             |
| Udlån til dattervirksomhed, netto  | 8    | 4.497             | 4.364             |
| <b>Pengestrømme fra investeringsaktivitet</b>                              |      | <b>-839.193</b>   | <b>-1.164.072</b> |
| <b>Pengestrømme fra finansieringsaktivitet</b>                             |      |                   |                   |
| Afdrag på prioritetsgæld   |      | -1.606            | 0                 |
| Optagelse af prioritetsgæld  |      | 465.000           | 535.000           |
| Modtagne anlægsdonationer  | 14   | 82.769            | 95.322            |
| <b>Pengestrømme fra finansieringsaktivitet</b>                             |      | <b>546.163</b>    | <b>630.322</b>    |
| Ændring i likvide beholdninger   |      | 199.499           | -329.698          |
| Likvide beholdninger ved årets begyndelse                                  |      | 894.122           | 1.223.820         |
| <b>Likvide beholdninger ved årets udgang</b>                               |      | <b>1.093.621</b>  | <b>894.122</b>    |

**NOTE 1 · INDTÆGTER**

|  | <b>2017</b>      | <b>2016</b>      |
|--|------------------|------------------|
|  | DKK 1.000        | DKK 1.000        |
| Heltidsuddannelse (finanslov)                          | 749.160          | 737.154          |
| Deltidsuddannelse (finanslov)                          | 2.037            | 2.171            |
| Adgangskursus  | 38.563           | 43.294           |
| <b>Uddannelse</b>                                      | <b>789.760</b>   | <b>782.619</b>   |
| Basisforskningsstilskud (finanslov)                    | 1.567.355        | 1.555.579        |
| Forskningsbaseret rådgivning                           | 325.850          | 317.150          |
| <b>Forskning</b>                                       | <b>1.893.205</b> | <b>1.872.729</b> |
| Øvrige formål  | 73.185           | 75.668           |
| Kapitaltilskud   | -57.959          | -59.686          |
| <b>Øvrige indtægter på finansloven</b>                 | <b>15.226</b>    | <b>15.982</b>    |
| Tilskudsfinansieret forskningsvirksomhed               | 1.754.055        | 1.649.617        |
| Periodiserede anlægsdonationer                         | 67.318           | 62.644           |
| Andre tilskudsfinansierede aktiviteter                 | 1.893            | 10.848           |
| <b>Eksterne midler til forskning</b>                   | <b>1.823.266</b> | <b>1.723.109</b> |
| <b>Kommerciel indtægtsdækket virksomhed</b>            | <b>293.649</b>   | <b>297.001</b>   |
| Huslejeindtægter                                       | 43.737           | 47.072           |
| Indtægter fra forsyninger, notesalg, konferencer m.v.  | 219.496          | 204.131          |
| Deltagerbetaling deltidsuddannelse                     | 53.312           | 45.210           |
| Salg af patenter/ Værdiregulering af patentporteføljen | 2.781            | 2.674            |
| <b>Andre indtægter</b>                                 | <b>319.326</b>   | <b>299.087</b>   |
| <b>Indtægter</b>                                       | <b>5.134.432</b> | <b>4.990.527</b> |



**NOTE 2 · ORDINÆRE DRIFTSOMKOSTNINGER I FORMÅLSOPDELT FORM**

Specifikation iht. BEK § 11, stk. 2. nr. 5:

|  | <b>2017</b>      | <b>2016</b>      |
|--|------------------|------------------|
|  | DKK 1.000        | DKK 1.000        |
| Uddannelse                                 | 825.155          | 775.428          |
| Forskning                                  | 3.306.392        | 3.221.157        |
| Formidling og vidensudveksling             | 139.100          | 163.249          |
| Forskningsbaseret rådgivning               | 499.611          | 401.828          |
| Generel ledelse, administration og service | 269.879          | 258.451          |
| <b>Formålsfordelte driftsomkostninger</b>  | <b>5.040.137</b> | <b>4.820.113</b> |
| DTU Climate-KIC                            | 289              | 22.336           |
| Danske Universiteter                       | 11.668           | 0                |
| DelC                                       | 77.252           | 70.242           |
| ØSS-samarbejdet                            | 19.400           | 10.311           |
| Prioritetsrenter                           | -121.001         | -106.757         |
| Lejeindtægter                              | 43.749           | 47.104           |
| <b>Ordinære driftsomkostninger</b>         | <b>5.071.494</b> | <b>4.863.347</b> |

Opgørelsen af de ordinære driftsomkostninger i den formålsopdelte form er i 2016 og 2017 opgjort efter den metode, der er fastlagt i "Vejledning om hovedområde- og formålsfordeling af universiteternes omkostninger", som er udgivet af den daværende Styrelse for Videregående Uddannelser i december 2012.

**Honorar til institutionsrevisor**

|  | <b>2017</b>  | <b>2016</b>  |
|--|--------------|--------------|
|  | DKK 1.000    | DKK 1.000    |
| Revision                               | 447          | 424          |
| Assistance og revision af EU-projekter | 726          | 871          |
| Regnskabsmæssig assistance             | 74           | 294          |
| <b>Honorar til revisorer i alt</b>     | <b>1.247</b> | <b>1.589</b> |

**NOTE 3 · ANDRE DRIFTSPOSTER**

|                     | <b>2017</b>  | <b>2016</b>    |
|---------------------|--------------|----------------|
|                     | DKK 1.000    | DKK 1.000      |
| Andre kapitalandele | 4.385        | -10.031        |
| <b>I alt</b>        | <b>4.385</b> | <b>-10.031</b> |

**NOTE 4 · FINANSIELLE INDTÆGTER**

|   | <b>2017</b>   | <b>2016</b>   |
|---|---------------|---------------|
|   | DKK 1.000     | DKK 1.000     |
| Renter og kursregulering af værdipapirer        | 5.437         | 6.715         |
| Renter af bankindeståender                      | 653           | 2             |
| Renter af udlån til dattervirksomhed            | 1.105         | 1.272         |
| Kursgevinst mv. ved optagelse af prioritetsgæld | 6.302         | 4.334         |
| Valutakursreguleringer                          | 2.124         | 0             |
| <b>I alt</b>                                    | <b>15.621</b> | <b>12.323</b> |

**NOTE 5 · FINANSIELLE OMKOSTNINGER**

|   | <b>2017</b>    | <b>2016</b>    |
|---|----------------|----------------|
|   | DKK 1.000      | DKK 1.000      |
| Renter af prioritetsgæld                    | 121.001        | 106.757        |
| Kurstab mv. ved optagelse af prioritetsgæld | 0              | 1.056          |
| Tinglysningsafgift                          | 0              | 15.000         |
| Renter og kursregulering af værdipapirer    | 623            | 941            |
| Valutakursreguleringer                      | 90             | 0              |
| Renter af bankgæld                          | 757            | 470            |
| <b>I alt</b>                                | <b>122.471</b> | <b>124.224</b> |

**NOTE 6 · IMMATERIELLE ANLÆGSAKTIVER**

|  | <b>2017</b>    |
|--|----------------|
|  | DKK 1.000      |
| <b>Opfindelser og patenter</b>                     |                |
| Kostpris pr. 1. januar 2017                        | 126.733        |
| Tilgang  | 19.858         |
| Afgang   | -37.245        |
| Overførsler/omklassificeringer                     | -573           |
| <b>Kostpris pr. 31. december 2017</b>              | <b>108.773</b> |
| Af- og nedskrivninger pr. 1. januar 2017           | 100.382        |
| Årets af- og nedskrivninger                        | 22.687         |
| Afgang   | -33.905        |
| Overførsler/omklassificeringer                     | -469           |
| <b>Af- og nedskrivninger pr. 31. december 2017</b> | <b>88.695</b>  |
| <b>Regnskabsmæssig værdi 31. december 2017</b>     | <b>20.078</b>  |
| <b>Regnskabsmæssig værdi 31. december 2016</b>     | <b>26.351</b>  |

## NOTE 7 · MATERIELLE ANLÆGSAKTIVER

| DKK 1.000  | Grunde og bygninger | Forsøgsudstyr og maskiner | IT-udstyr      | Biler og inventar | Anlægsaktiver under udførelse | Materielle anlægsaktiver i alt |
|--|---------------------|---------------------------|----------------|-------------------|-------------------------------|--------------------------------|
| Kostpris pr. 1. januar 2017                        | 7.470.464           | 1.487.874                 | 194.757        | 84.314            | 458.133                       | 9.695.542                      |
| Tilgang  | 0                   | 0                         | 0              | 0                 | 815.523                       | 815.523                        |
| Overført til/fra anlægsaktiver under udførelse     | 646.726             | 143.546                   | 45.223         | 34.855            | -870.350                      | 0                              |
| Afgang   | -15.541             | -56.568                   | -24.633        | -3.461            | 0                             | -100.203                       |
| Overført til/fra andre poster                      | 156.239             | -141.470                  | 18.322         | -32.515           | 0                             | 576                            |
| <b>Kostpris pr. 31. december 2017</b>              | <b>8.257.888</b>    | <b>1.433.382</b>          | <b>233.669</b> | <b>83.193</b>     | <b>403.306</b>                | <b>10.411.438</b>              |
| Af- og nedskrivninger pr. 1. januar 2017           | 1.684.876           | 910.085                   | 126.469        | 55.471            | 0                             | 2.776.901                      |
| Årets af- og nedskrivninger                        | 225.865             | 103.858                   | 32.842         | 10.950            | 0                             | 373.515                        |
| Afgang   | -15.581             | -52.829                   | -24.632        | -3.462            | 0                             | -96.504                        |
| Overført til/fra andre poster                      | 124.029             | -112.707                  | 2.303          | -13.157           | 0                             | 468                            |
| <b>Af- og nedskrivninger pr. 31. december 2017</b> | <b>2.019.189</b>    | <b>848.407</b>            | <b>136.982</b> | <b>49.802</b>     | <b>0</b>                      | <b>3.054.380</b>               |
| <b>Regnskabsmæssig værdi 31. december 2017</b>     | <b>6.238.699</b>    | <b>584.975</b>            | <b>96.687</b>  | <b>33.391</b>     | <b>403.306</b>                | <b>7.357.058</b>               |
| <b>Regnskabsmæssig værdi 31. december 2016</b>     | <b>5.785.588</b>    | <b>577.789</b>            | <b>68.288</b>  | <b>28.843</b>     | <b>458.133</b>                | <b>6.918.641</b>               |

Af årets tilgang på 815,5 mio. kr. er 84,3 mio. kr. finansieret via donationer jf. note 14.  
 Årets af- og nedskrivninger indgår i note 2 under de enkelte formålsopdelte omkostningsposter.

## NOTE 8 · FINANSIELLE ANLÆGSAKTIVER

| DKK 1.000                             | Kapitalandele i dattervirksomheder | Andre værdipapirer og kapitalandele | Lån til dattervirksomhed | Finansielle anlægsaktiver i alt |
|---------------------------------------|------------------------------------|-------------------------------------|--------------------------|---------------------------------|
| Kostpris pr. 1. januar 2017           | 279.347                            | 31.314                              | 49.297                   | 359.958                         |
| Værdiregulering                       | 0                                  | 3.978                               | 0                        | 3.978                           |
| Afgang                                | 0                                  | -590                                | -4.497                   | -5.087                          |
| <b>Kostpris pr. 31. december 2017</b> | <b>279.347</b>                     | <b>34.702</b>                       | <b>44.800</b>            | <b>358.849</b>                  |
| <b>Kostpris pr. 31. december 2016</b> | <b>279.347</b>                     | <b>31.314</b>                       | <b>49.297</b>            | <b>359.958</b>                  |

Kapitalandele kan specificeres således:

| Navn                                      | Resultat | Egenkapital | Aktiekapital | Stemme- og ejerandel |
|---|----------|-------------|--------------|----------------------|
| Scion DTU A/S, Hørsholm                   | 3.592    | 199.036     | 100.000      | 100 %                |
| Bioneer A/S, Hørsholm                     | 1.400    | 20.728      | 600          | 100 %                |
| Pre-Seed Ventures A/S, Kgs. Lyngby        | 3.706    | 71.241      | 1.200        | 100 %                |
| Dansk Fundamental Metrologi A/S, Hørsholm | 600      | 17.853      | 1.000        | 100 %                |
| Dianova A/S, Kgs. Lyngby                  | -1.344   | 12.264      | 5.000        | 100 %                |
| DTU-HF a.m.b.a., Rudersdal                | 0        | 0           | 0            | 50 %                 |

**NOTE 9 · TILGODEHAVENDER FRA SALG AF YDELSER MV.**

|   | <b>2017</b>    | <b>2016</b>    |
|---|----------------|----------------|
|   | DKK 1.000      | DKK 1.000      |
| Tilgodehavender fra salg af ydelser mv. | 265.518        | 225.061        |
| Reserve til tab på tilgodehavender      | -10.570        | -14.407        |
| <b>I alt</b>                            | <b>254.948</b> | <b>210.654</b> |

DTU arbejder aktivt med at inddrive forfaldne tilgodehavender, og der har ikke været konstateret væsentlige tab på tilgodehavender i 2017. Stigningen i forhold til 2016 kan henføres til enkeltstående store faktureringer med forfald i 2018.

**NOTE 10 · TILGODEHAVENDER FRA IGANGVÆRENDE TILSKUDSAKTIVITETER**

|   | <b>2017</b>      | <b>2016</b>      |
|---|------------------|------------------|
|   | DKK 1.000        | DKK 1.000        |
| Tilgodehavender fra igangværende tilskudsaktiviteter    | 1.254.359        | 1.179.577        |
| Hensættelse til tab på igangværende tilskudsaktiviteter | -25.462          | -24.725          |
| <b>I alt</b>  | <b>1.228.897</b> | <b>1.154.852</b> |

Hensættelsen til tab på igangværende tilskudsaktiviteter er steget i 2017 i forbindelse med stigende aktivitet på tilskudsaktiviteter samt en hensættelse på et større enkeltstående projekt.

**NOTE 11 · ØVRIGE PERIODEAFGRÆNSNINGSPOSTER**

Periodeafgrænsningsposter består af deposita, forsikringspræmier, abonnementer mv.

**NOTE 12 · ANDRE HENSATTE FORPLIGTELSE**

|                                    | <b>2017</b>    | <b>2016</b>    |
|------------------------------------|----------------|----------------|
|                                    | DKK 1.000      | DKK 1.000      |
| Renovering af afløbssystemer       | 22.094         | 28.160         |
| HPFI-relæer                        | 32.911         | 43.924         |
| Særlige renoveringsbehov           | 8.012          | 12.752         |
| Brandsikring (ABA-anlæg)           | 38             | 651            |
| Brandsikring (bibliotek)           | 1.700          | 17.551         |
| Reetablering                       | 0              | 8.000          |
| Indstillet byggeri af bygning 205A | 10.986         | 0              |
| Støjgener i bygning 409            | 13.240         | 0              |
| Hensættelse til EU projekter       | 16.315         | 0              |
| Øvrige                             | 665            | 3.403          |
| <b>I alt</b>                       | <b>105.961</b> | <b>114.441</b> |

**NOTE 12 · ANDRE HENSATTE FORPLIGTELSE · FORTSAT**

Hensættelsen til renovering af afløbssystemer er afsat som følge af et krav i lokalplan 228 mv. Hensættelsen forventes afviklet i perioden 2018-2019. Hensættelsen til HPFI-relæer forventes afholdt i 2018. Hensættelsen er afsat som følge af et krav i henhold til stærkstrømsbekendtgørelsen. Universitet har fået dispensation i henhold til denne bekendtgørelse til, at arbejdet afsluttes i 2018 (i stedet for 2016). Hensættelsen til særlige renoveringsbehov er afsat som følge af myndighedskrav vedr. sanering af asbest, bly og PCB. Den forventes afviklet i perioden 2018-2019. Hensættelsen til brandsikring er afsat i henhold til de gældende regler indenfor bygningsreglementet, som universitet er blevet pålagt at følge af brandmyndighederne. Alt arbejde vedrørende brandsikringen er udført i 2017. Der afventer nogle slutafregninger i 2018. Hensættelsen til bygning 205A omfatter forventede følgeomkostninger for det indstillede byggeri. Hensættelsen til støjgener i bygning 409 skyldes et arbejdstilsynspålæg givet i 2017. Udbedringen sker i 2018. Hensættelsen til EU-projekter skyldes en igangværende sag med Europa-Kommissionen, som vedrører fortolkning af regelsæt. Sagen forventes afklaret i 2018.

**NOTE 13 · PRIORITETSGÆLD**

|                                   | <b>2017</b>      | <b>2016</b>      |
|-----------------------------------|------------------|------------------|
|                                   | DKK 1.000        | DKK 1.000        |
| Prioritetsgæld forfalder således: |                  |                  |
| Efter 5 år                        | 4.369.757        | 3.906.363        |
| Renteswaps – efter 5 år           | 636.452          | 739.246          |
| <b>I alt</b>                      | <b>5.006.209</b> | <b>4.645.609</b> |

**NOTE 14 · PERIODISEREDE DONATIONER**

|  | <b>2017</b>    | <b>2016</b>    |
|--|----------------|----------------|
|  | DKK 1.000      | DKK 1.000      |
| Regnskabsmæssig værdi 1. januar                        | 436.268        | 403.590        |
| Modtaget i året  | 84.303         | 95.615         |
| Årets indtægtsførsel                                   | -67.319        | -62.644        |
| Årets afskrivning vedr. udgåede aktiver                | -1.534         | -293           |
| <b>Regnskabsmæssig værdi 31. december</b>              | <b>451.718</b> | <b>436.268</b> |
| Heraf:   |                |                |
| Langfristet  | 387.726        | 359.942        |
| Kortfristet  | 63.992         | 76.326         |
| <b>I alt</b>   | <b>451.718</b> | <b>436.268</b> |
| Periodiserede donationer vedrører følgende aktivtyper: |                |                |
| Bygninger  | 146.478        | 130.327        |
| IT-udstyr  | 23.971         | 18.516         |
| Forsøgsudstyr og maskiner                              | 281.161        | 286.955        |
| Biler og inventar                                      | 107            | 469            |
| <b>I alt</b>   | <b>451.718</b> | <b>436.268</b> |

**NOTE 15 · ANDEN GÆLD**

|  | <b>2017</b>    | <b>2016</b>    |
|--|----------------|----------------|
|  | DKK 1.000      | DKK 1.000      |
| Skyldige personskatter mv.             | 24.829         | 18.825         |
| Skyldig løn                            | 50.048         | 41.526         |
| Deposita                               | 34.338         | 37.381         |
| DeIC                                   | 20.369         | 26.348         |
| Gæld vedrørende koordineringsprojekter | 130.775        | 100.973        |
| Øvrige forpligtelser                   | 15.793         | 8.219          |
| <b>I alt</b>                           | <b>276.152</b> | <b>233.272</b> |

**NOTE 16 · ØVRIGE PERIODEAFGRÆNSNINGSPOSTER**

|                                     | <b>2017</b>    | <b>2016</b>    |
|-------------------------------------|----------------|----------------|
|                                     | DKK 1.000      | DKK 1.000      |
| Forudbetalt basistilskud            | 230.058        | 214.611        |
| Formålsbestemte finanslovsindtægter | 30.141         | 14.321         |
| Øvrige                              | 1.125          | 2.230          |
| <b>I alt</b>                        | <b>261.324</b> | <b>231.162</b> |

**NOTE 17 · LEGATER ADMINISTRERET AF UNIVERSITETET**

|   | <b>2017</b>   | <b>2016</b>   |
|---|---------------|---------------|
|   | DKK 1.000     | DKK 1.000     |
| Legaternes samlede kapitalindeståender pr. 31. december | <b>61.394</b> | <b>62.524</b> |

**NOTE 18 · PERSONALEOMKOSTNINGER OG MEDARBEJDERFORHOLD**

|                             | <b>2017</b>      | <b>2016</b>      |
|-----------------------------|------------------|------------------|
|                             | DKK 1.000        | DKK 1.000        |
| Lønninger                   | 2.688.337        | 2.631.041        |
| Lønrefusioner               | -65.379          | -70.070          |
| Pensioner                   | 374.030          | 357.804          |
| Andre personaleomkostninger | 45.880           | 44.134           |
| <b>I alt</b>                | <b>3.042.868</b> | <b>2.962.909</b> |
| Heraf udgør vederlag til:   |                  |                  |
| Direktion (7 personer)      | 9.777            | 10.903           |
| Bestyrelse (6 personer)     | 570              | 656              |
| <b>I alt</b>                | <b>10.347</b>    | <b>11.559</b>    |

Gennemsnitligt antal årsværk i 2017 udgør 6.008 inkl. timelærere, censorer og ph.d.-studerende (2016: 5.895).

**NOTE 18 · PERSONALEOMKOSTNINGER OG MEDARBEJDERFORHOLD · FORTSAT**

Der hensættes til skyldige feriepenge i henhold til Moderniseringsstyrelsens vejledning version 1.2 dateret september 2012. Der hensættes til antal gennemsnitlige feriedage for indeværende ferieår. For det kommende ferieår hensættes der 30 dage for medarbejdere ansat pr. 31. december 2017 eksklusive ansatte med samtidighedsferie. Feriepengehensættelsen udgør i 2017 15 pct. af lønningerne (2016: 16,3 pct.). Den ændrede beregning for medarbejdere med samtidighedsferie har nedbragt hensættelsen med 6 mio. kr. for 2017 og i alt 51 mio. kr. for tidligere år.

**NOTE 19 · PANTSÆTNINGER OG SIKKERHEDSSTILLELSER**

Til sikkerhed for prioritetsgæld pr. 31. december 2017 på 4,4 mia. kr. er der givet pant i grunde og bygninger, hvis regnskabsmæssige værdi pr. 31. december 2017 udgør 6,2 mia. kr.

**NOTE 20 · KONTRAKTLIGE FORPLIGTELSER**

Der er indgået leasingaftale med Sydbank Leasing. Her er opsigelsesdatoen 31. maj 2022, og lejen for denne periode udgør: 0,2 mio. kr. (2016: 0 mio kr.).

**NOTE 21 · EVENTUALFORPLIGTELSER OG ANDRE ØKONOMISKE FORPLIGTELSER**

Universitetet har påtaget sig en beløbsbegrænset selvskyldnerkaution på 22,5 mio. kr., som er bundet op på DTU-HF a.m.b.a leasingaftale med Nordania Leasing vedr. varmforsyningsnettet.

Nogle af universitetets medarbejdere er tjenestemænd, som universitetet har en forpligtelse til at betale rådighedsløn til i 36 måneder, hvis de opsiges. Den maksimale forpligtelse kan opgøres til 42,2 mio. kr. Pensionsforpligtelser til tjenestemænd er afdækket ved løbende indbetaling af pensionsbidrag til Moderniseringsstyrelsen.

For ph.d.-studerende indestår universitetet for betaling af de studerendes løn i den treårige periode, hvor deres ansættelsesaftaler er uopsigelige fra universitetets side. Forpligtelsen kan blive aktuel, hvis lønomkostningerne ikke dækkes af virksomheder eller institutioner, der er indgået uddannelsesaftaler med.

Universitetet har påtaget sig eventuelle vedligeholdelsesforpligtelser relateret til overdragne lejemål, der administreres af Boligfonden DTU på 11 mio. kr.

Der er tegnet all risks forsikring på bygninger, produkt- og professionelt ansvar for kommercielle aktiviteter (indtægtsdækket virksomhed), bestyrelses- og direktionsansvarsforsikring samt lovpligtig medarbejderforsikring. Herudover er universitetet omfattet af statens selvforsikringsprincip.

Området, hvor universitetet er placeret, var tidligere udlagt som Lundtofte Flyveplads (den nordlige del) og gartneri (den sydlige del). I den sydvestlige ende af arealet har der tidligere været en losseplads. Området var oprindeligt en svagt, mod nord skrånende slette, der blev terrasseret i forbindelse med opførelsen af universitetet, hvorfor en meget stor del af bygningerne og terræninstallationerne er opført på/etableret i opfyld. Ved enkelte lejligheder er der konstateret behersket olie- og/eller tungmetalforurening i jorden; det nærmere omfang er ukendt.

Universitetet har i 2013 modtaget tilskud på 16,4 mio. kr. fra Bygningsstyrelsen til samlokalisering af aktiviteter på Lyngby Campus. I tilfælde af salg eller nedrivning af den pågældende bygning er universitetet kontraktligt forpligtet til at tilbagebetale det fulde tilskud.

**NOTE 22 · EVENTUALAKTIVER****Immaterielle rettigheder**

Universitetet kommercialiserer immaterielle aktiver gennem salg, licensering og indskydelse af intellektuelle rettigheder i selskaber mod aktier eller anpartar. Universitetet har som led i disse aktiviteter ikke erhvervet anpartar i 2017.

**Kunstværker**

Universitetet har modtaget en betydelig samling af kunstværker fra forskellige givere gennem tiden. Kunstværkerne er ikke indregnet med nogen værdi.

**NOTE 23 · FINANSIELLE INSTRUMENTER**

Omfanget og arten af universitetets primære finansielle instrumenter fremgår af balancen. Universitetet har indgået renteswaps på variabelt forrentet prioritetsgæld. Dagsværdien af renteswaps pr. 31. december 2017 er opgjort af leverandøren af aftalen. Nedenfor gives oplysninger om betingelser for finansielle instrumenter, der kan påvirke beløb, betalingstidspunkt eller opgørelsen af fremtidige betalinger, hvor sådanne oplysninger ikke fremgår direkte af regnskabet eller følger sædvanlige forretningsvilkår:

| Finansielle instrumenter                         | Vilkår                                     | Rente                           | 31 december       |
|--|--|---------------------------------|-------------------|
|  |  |                                 | 2017<br>DKK 1.000 |
| Bankindeståender                                 | På anfordring                              | Variabel rente på 0 %           | 1.093.621         |
| Obligationer, fast forrentede                    | Maksimal varighed på 2 år                  | Effektiv rente i gennemsnit 2 % | 200.018           |
| Aktier   | Max. 15 % af midler anbragt i formuepleje  |                                 | 26.143            |
| Langfristede lån:                                |  |                                 |                   |
| Variabelt forrentede lån afdækket ved renteswaps | Omlægning af variabel rente til fast rente | Variabel rente på 1,4 - 3,9 %   | 4.369.757         |

De langfristede lån er med 10 års indledende afdragsfrihed.



**NOTE 24 · NÆRTSTÅENDE PARTER**

| <b>Nærtstående parter</b>   | <b>Grundlag</b>  |
|---|--|
| Uddannelses- og Forskningsministeriet                                 | Tilskud til forsknings- og undervisningsvirksomhed. Beføjelser i henhold til Universitetsloven.  |
| Miljø- og Fødevarerministeriet  | Tilskud til forskningsvirksomhed og forskningsbaseret rådgivning.  |
| Undervisningsministeriet  | Tilskud til undervisningsvirksomhed. Beføjelser i henhold til Gymnasieloven.   |
| Transport-, Bygnings- og Boligministeriet                             | Tilskud til forskningsvirksomhed og forskningsbaseret rådgivning og huslejebetaling mv. for at ministeriet bygger, forvalter, vedligeholder og udvikler statens ejendomme til forskning og uddannelse.   |
| Energi-, Forsyning- og Klimaministeriet                               | Tilskud til forskningsbaseret rådgivning.  |
| Udenrigsministeriet   | Tilskud til forskningsvirksomhed   |
| Bestyrelse og daglig ledelse  | Ledelseskontrol  |
| Folketingets Finansudvalg   | Aktstykke nr. 185 af 11. juni 2008<br>(Som selvejende institution er universitetet forpligtet til at forelægge investeringer over 100 mio. kr. for Folketingets Finansudvalg).   |
| Pre-seed Ventures A/S, Kgs. Lyngby, DK                                | Dattervirksomhed (100 pct. ejerskab)   |
| Scion DTU A/S, Hørsholm, DK   | Dattervirksomhed (100 pct. ejerskab)   |
| Bioneer A/S, Hørsholm, DK   | Dattervirksomhed (100 pct. ejerskab)   |
| Dansk Fundamental Metrologi A/S, Hørsholm, DK                         | Dattervirksomhed (100 pct. ejerskab)   |
| Dianova A/S, Kgs. Lyngby, DK  | Dattervirksomhed (100 pct. ejerskab)   |
| DTU-HF a.m.b.a., Rudersdal, DK  | DTU ejer sammen med Holte Fjernvarme selskabet, som har til formål at forsyne parterne med fjernvarme gennem det af selskabet ejede varmedistributionsnet.   |
| IPU - selvejende institution med tilknytning til DTU, Kgs. Lyngby, DK | Samarbejde om udviklingsprojekter for bl.a. dansk erhvervsliv.   |
| Foreninger  | Tilskud til studenterforeninger, Polyteknisk Forening herunder udgifter til studiestartsordning og andre studentersociale ordninger. Herudover stiller DTU lokaler til rådighed for: Polyteknisk Forening, Studenterpræst, DSE, IAESTE, Krydsfelt, Grøn Vision, Stardust DTU, BEST, Kollegie Konsulent Ordningen, Polyteknisk flyvegruppe, PF Auto, DTU's kunstforening, DTU Dancing, UNF, Scienceshow, KABS, IDA, Vektor, Hypathia, Pensionisklubben, Roskilde Festival – Powered by DTU samt en række sportsklubber organiseret under DTU Sport. |
| Polyteknisk KollegieSelskab amba, Kgs. Lyngby, DK                     | DTU har 1 ud af 5 bestyrelsesposter.   |

**NOTE 24 · NÆRTSTÅENDE PARTER - FORTSAT****Transaktioner**

- Universitetets transaktioner med Uddannelses- og Forskningsministeriet har i 2017 omfattet modtagelse af tilskud på i alt 2,3 mia. kr. (2016: 2,3 mia. kr.). Hertil kommer 52,6 mio. kr. (2016: 53,3 mio.kr.) vedrørende refusion af ikke-fradragsberettiget moms samt 24,7 mio. kr. (2016: 0 mio. kr.) vedrørende refusion af energifgifter.
- DTU's transaktioner med Miljø- og Fødevarerministeriet har i 2017 omfattet modtagelse af tilskud på 308,1 mio. kr. (2016: 299,1 mio. kr.)
- DTU's transaktioner med Undervisningsministeriet har i 2017 omfattet modtagelse af tilskud på 45,8 mio. kr. (2016: 47,6 mio. kr.)
- DTU's transaktioner med Energi-, Forsynings- og Klimaministeriet har i 2017 omfattet modtagelse af tilskud på 1,3 mio. kr. (2016: 1,3 mio. kr.)
- DTU's transaktioner med Udenrigsministeriet har i 2017 omfattet modtagelse af tilskud på 0,2 mio. kr. (2016: 1,4 mio. kr.)
- DTU's transaktioner med Transport-, Bygnings- og Boligministeriet har i 2017 omfattet modtagelse af tilskud på 17,8 mio. kr.(2016: 18,1 mio. kr.). Heraf udgør landstrafikmodellen 1,7 mio. kr. (2016: 1,7 mio. kr.). Herudover betaling af husleje fra DTU på i alt 79,1 mio. kr. (2016: 89,2 mio. kr.), samt køb af grund og bygninger på i alt 24,1 mio. kr. (2016: 0 mio. kr.).
- DTU's transaktioner med Freja Ejendomme A/S har i 2017 omfattet betaling af husleje fra DTU på i alt 8,5 mio. kr. (2016: 12 mio. kr.).
- Scion DTU A/S har i 2017 afdraget 4,5 mio. kr. (2016: 4,4 mio. kr.) på lån ydet af DTU til renovering af Scion DTU A/S. Scion DTU A/S har i 2017 betalt 24,8 mio. kr. i brugsretsleje, el, vand og varme til DTU (2016: 16,1 mio. kr.). DTU har i 2017 betalt 0,3 mio. kr. til Scion DTU A/S i husleje, depositum for husleje, el, varme, vand og ejendomsskatter og -afgifter (2016: 15,7 mio. kr.).
- DTU har i 2017 solgt varer og andre ydelser til Dianova A/S for 28,5 mio. kr. (2016: 34,5 mio. kr.).
- DTU har i 2017 modtaget 1,7 mio. kr. i husleje, el, varme, vand og rengøring fra Dansk Fundamental Metrologi A/S (2016: 2,2 mio. kr.).
- DTU har i 2017 ydet i alt 13,2 mio. kr. (2016: 13,7 mio. kr.) til Polyteknisk Forening (§ 10 stk 2 nr. 3), som tilskud til studentersociale aktiviteter samt værdi af lokaler stillet til rådighed.
- DTU har i 2017 købt fjernvarme fra DTU-HF a.m.b.a for 27,2 mio. kr. (2016: 26,7 mio. kr.)
- DTU har i 2017 købt ydelser for 12,3 mio. kr. (2016: 11,2 mio. kr.) af Boligfonden DTU for administration af lejemål.

Transaktioner med nærtstående parter er sket på markedsmæssige vilkår.

Herudover har der ikke, bortset fra normalt ledelsesvederlag, været gennemført transaktioner med bestyrelse, daglig ledelse, ledende medarbejdere, tilknyttede virksomheder eller øvrige nærtstående parter.

**NOTE 25 · SÆRSKILTE REGNSKABER FOR AKTIVITETER I HENHOLD TIL LOVBEKENDTGØRELSE NR. 580 AF 1. JUNI 2014 OM OFFENTLIGE FORSKNINGSINSTITUTIONERS KOMMERCIELLE AKTIVITETER OG SAMARBEJDER MED FONDE (KALDT TECH-TRANS LOVEN)**

Universitetet har afholdt udgifter på 12,2 mio. kr. i 2017 (2016: 11,2 mio. kr.) i henhold til LBK nr. 580 af 1. juni 2014 § 11, stk. 2 om offentlige forskningsinstitutioners kommercielle aktiviteter og samarbejde med fonde.

**NOTE 26 · SÆRSKILT REGNSKAB FOR TILSKUDSFINANSIERET FORSKNINGS- VIRKSOMHED, ANDRE TILSKUDSFINANSIERED E AKTIVITETER OG INDTÆGTSDÆKKET VIRKSOMHED M.V.**

Nedenstående segmentoplysninger er en opfyldelse af kravene i BEK nr. 1648 af 15. december 2016, § 11 stk. 2 nr. 12.

|   | <b>2017</b>   | <b>2016</b>    |
|---|---------------|----------------|
|   | DKK 1.000     | DKK 1.000      |
| <b>UK 10 - Ordinær virksomhed</b>                       |               |                |
| Indtægter   | 3.017.516     | 2.970.451      |
| Omkostninger  | -3.430.701    | -3.354.821     |
| Intern nettooverførsel af overhead                      | 457.223       | 491.604        |
| Institutionsintern nettooverførsel                      | 4.074         | 10.398         |
| <b>Årets resultat før finansielle poster</b>            | <b>48.112</b> | <b>117.632</b> |
| <b>UK 90 - Indtægtsdækket virksomhed</b>                |               |                |
| Indtægter   | 293.649       | 297.001        |
| Omkostninger  | -170.679      | -175.677       |
| Intern nettooverførsel af overhead                      | -118.126      | -120.808       |
| Institutionsintern nettooverførsel                      | -1.016        | -1.399         |
| <b>Årets resultat før finansielle poster</b>            | <b>3.829</b>  | <b>-883</b>    |
| <b>UK 95 - Tilskudsfinansieret forskningsvirksomhed</b> |               |                |
| Indtægter   | 1.821.373     | 1.712.228      |
| Omkostninger  | -1.462.133    | -1.333.151     |
| Intern nettooverførsel af overhead                      | -338.855      | -370.218       |
| Institutionsintern nettooverførsel                      | -3.042        | -5.647         |
| <b>Årets resultat før finansielle poster</b>            | <b>17.343</b> | <b>3.211</b>   |
| <b>UK 97 - Andre tilskudsfinansierede aktiviteter</b>   |               |                |
| Indtægter   | 1.893         | 10.848         |
| Omkostninger  | -3.596        | -9.729         |
| Intern nettooverførsel af overhead                      | -243          | -578           |
| Institutionsintern nettooverførsel                      | -15           | -3.353         |
| <b>Årets resultat før finansielle poster</b>            | <b>-1.961</b> | <b>-2.811</b>  |
| <b>I alt</b>  |               |                |
| Indtægter   | 5.134.431     | 4.990.528      |
| Omkostninger  | -5.067.109    | -4.873.378     |
| Intern nettooverførsel af overhead                      | 461.297       | 502.002        |
| Institutionsintern nettooverførsel                      | -461.296      | -502.003       |
| <b>Årets resultat før finansielle poster</b>            | <b>67.323</b> | <b>117.149</b> |

**NOTE 27 · INDTÆGTSDÆKKET VIRKSOMHED (IDV)**

Nedenstående IDV oplysninger er en opfyldelse af kravene i budgetvejledningens punkt 2.6.8.2

| DKK 1.000                         | <b>2017</b>    | <b>2016</b>    | <b>2015</b>    | <b>2014</b>   |
|-----------------------------------|----------------|----------------|----------------|---------------|
| Indtægter                         | 293.649        | 297.001        | 297.826        | 274.841       |
| Direkte og indirekte omkostninger | 246.104        | 252.193        | 250.066        | 267.767       |
| <b>Resultat</b>                   | <b>47.545</b>  | <b>44.808</b>  | <b>47.760</b>  | <b>7.074</b>  |
| <b>Akkumuleret resultat</b>       | <b>192.864</b> | <b>145.319</b> | <b>100.511</b> | <b>52.751</b> |

Det akkumulerede resultat i 2014 tager udgangspunkt i 2010, hvor det sidste sektorforskningsinstitution er fusioneret ind DTU's bogføringskreds. Da de tidligere sektorforskningsinstitutioner ikke opgjorde indtægter og omkostninger på universiteternes underkonti, er det ikke muligt at konstruere korrekte data før 2010.

**NOTE 28 · INDKØB**

Efter krav fra Styrelsen for Institutioner og Uddannelsesstøtte, jf. brev af d. 13. december 2017, redegøres der i det følgende for DTU's organisering af indkøbsområdet, herunder tilrettelæggelse og håndtering af indkøb og udbud mhp. på at sikre, at det sker bedst, billigst og efter gældende regler.

Indkøb på DTU sker via en central indkøbsfunktion, der gennem kompetencer og organisering støtter op omkring institutionens indkøbsbehov. Dette sikres blandt andet på baggrund af et aftalegrundlag, der dækker DTU's indkøbsbehov, herunder kontraktgenstandens kvalitet, pris, de tilgrundliggende aftalebetingelser, overholdelse af gældende lovgivning og forvaltningsretlige principper samt minimering af de administrative omkostninger i forbindelse med gennemførelse af indkøb.

Indkøb på DTU arbejder kontinuerligt med løbende forbedringer, jf. nedestående tiltag, der angiver de væsentligste og aktuelle arbejdsområder med fokus på det professionelle indkøb.

**BESKRIVELSE****Organisering**

DTU har en central indkøbsafdeling, der er opdelt i tre underafdelinger:

- **Strategisk indkøb** varetager udbud over EU's tærskelværdi for udbud og udbudsjuridisk rådgivning. Varer og tjenesteydelser på rammeaftaler drives i et Category Management setup, der sikrer kategorianalyser, en kategori strategi, anvendelse af rette indkøbsværktøjer, KPI'er og en løbende indsats med det formål at øge aftaleanvendelsen for de enkelte kategorier.
- **Operationelt indkøb** håndterer alle projektindkøb over 100.000 kr. og under EU's tærskelværdi for udbud. Operationelt indkøb er løbende i tæt dialog med universitetets institutter og er organiseret, så den enkelte projektindkøber er fast tilknyttet bestemte institutter.
- **Procurement development** analyserer indkøbsadfærd på institutterne mhp. i tæt samarbejde med institutterne at øge aftaleanvendelsen og styrke samarbejdet omkring indkøb. Endvidere sikrer denne afdeling, at indkøb på DTU er systemunderstøttet.

Formål/succeskriterier: Organisatorisk gennemsigtighed og ansvar i forbindelse med support til institutter/centre/andre universitetsheder, sikre det gode indkøb ved at de rette kompetencer varetager de rette opgaver, at indkøbene kontinuerligt gennemføres i forhold til DTU's interesser, herunder overholdelse af gældende lovgivning og regler, og at indkøbene kontraktuelt og kvalitetsmæssigt sikrer de størst mulige besparelser.

**Indkøbspolitik**

DTU's indkøbspolitik fastlægger ansvar og rammer for indkøb, herunder centralt- og decentralt indkøbsansvar. Dette sikrer involvering af universitetets concernindkøb i de væsentlige indkøbsopgaver, herunder at udbudsloven bliver overholdt, og at mængder/volumener på tværs af DTU puljes, således at indkøbsstyrken maximeres.

Formål/succeskriterier: Sikre klare rammer og ansvar og at indkøb sker i henhold til gældende regler.

**Systemunderstøttelse**

DTU anvender et Oracle baseret ERP-system (DTU Procure). DTU Procure inkluderer indgåede leverandøraftaler og præsenterer de varer, der er indgået aftale om på en overskuelig måde. Handel via DTU Procure på rammeaftaler understøtter, at DTU's rekvirenter og godkendere overholder lovgivningen i forbindelse med indkøb, indgår aftaler på rette aftalegrundlag, at der købes ind til aftalte priser, at varesortimenter kan styres, og at den efterfølgende kreditorfakturabehandling optimeres, således at procesomkostninger minimeres.

Formål/succeskriterier: Aftalecompliance, korrekt prissætning, styring af indkøbsmønstre, og optimering af indkøbsprocessen.

**Aftaler i et Category Management set-up**

Varer og tjenesteydelser er forankret i et Category Management set up, der sikrer et systematisk arbejde med kategorierne, herunder aftalebelægning gennem konkurrenceudsættelse i henhold til udbudsloven eller tilslutning til statslige aftaler.

Aftaleanvendelsen følges og måles månedligt på institution-, institut- og kategoriniveau, og der foretages løbende analyser af ikke-aftalebelagt forbrug, således at dette kan planlægges aftalebelagt fremadrettet. Da alle aftaler er tilgængelige i Oracle ERP-systemet og gennem et optimeret vare- og tjenesteydelsesudbud sikres der en højere grad af systemanvendelse, hvilket øger institutionens transparens på indkøbsområdet.

Indkøb har kontinuerligt fokus på at sikre, at alle kategorier aftalebelægges og har derfor udarbejdet en udbudsplan – således at fremtidig arbejdsbelastning og besparelser kan estimeres for det kommende år – og herigennem sikre, at udbud prioriteres og gennemføres efter væsentlighed.

Formål/succeskriterier: Sikre aftaledækning, der matcher behovet for konkrete varer og tjenesteydelser, bredere, bedre og billigere aftaler, reducere administrative omkostninger, sikre højere aftale- og systemanvendelse og sikre overholdelse af Udbudsloven.

**Besparelser og besparellespipeline**

Der er på DTU etableret et bredt aftalegrundlag mhp. at sikre besparelser. For at kunne realisere besparelserne er det afgørende, at leverandøraftalerne anvendes. Dette er en toprioritet for universitetets ledelse, og for at sikre, at der er fortsat fokus på at opnå besparelser, vedligeholder universitetets concernindkøb fornævnte udbudsplan med kommende indsatsområder – concernindkøbs årlige besparelsesmål er på 20 mio. kr. Målet blev opnået i 2017.

Formål/succeskriterier: At sikre værdiskabelse og at indfri det opsatte besparelsesmål. Besparellespipeline sikrer løbende værdiskabelse også på længere sigt.

**NYE TILTAG PÅ INDKØBSOMRÅDET****Indkøbsforum**

Et af de nyeste indkøbstiltag er etablering af Indkøbsforum, der består af en gruppe af indkøbsansvarlige fra alle institutter og centre med henblik på at skabe konsensus omkring DTU indkøb herunder diskutere udfordringer inden for området. Indkøbsforum er et diskussions- og erfaringsudvekslingsforum, hvor DTU informerer om nye tiltag og planer på indkøbsområdet, og institutter og centre kan informere om hovedtiltag.

Formål/succeskriterier: Gensidig forståelse af indkøb på DTU, brugerindflydelse og accept og bedre indsigt i decentrale disponeringer.

**KPI struktur**

Et sæt af KPI'ere er under implementering. Hovedformålet er at "overvåge" indkøbsområdet således at en indsats kan planlægges og gennemføres i tide. Der opsættes KPI'ere inden for aftale- og systemanvendelse, besparelser, antal aftaler, antal gennemførte udbud mv.

Formål/succeskriterier: Sikre løbende overvågning af fremdrift og resultater.

**Review af kontraktparadigme**

Det er essentielt, at universitetets kontraktparadigme er opdateret og afspejler DTU's interesser og forpligtelser. DTU er i samarbejde med et advokatfirma i proces med en større revidering af universitetets kontraktparadigme.

Formål/succeskriterier: Sikre at DTU er optimalt stillet ved alle kontrakter, således at udbytte maximeres og risiko minimeres.

**Systematiske indkøbsanalyser**

I 2017 har universitetet igangsat systematiske indkøbsanalyser og har opsat et mål for DTU's gennemsnitlige aftaleaftaleanvendelse (målt på omkostningerne forbundet med indkøb). For at sikre målopfyldelse identificeres instituttets/centrets specifikke udfordringer, således at disse håndteres, hvilket bidrager til en større aftaleanvendelse, ligesom der udarbejdes institut- og centerspecifikke handlingsplaner for at opnå højere aftaleanvendelse. Alt dette foregår i et tæt samarbejde med institutter og centre.

Formål/succeskriterier: Øge aftale- og systemanvendelsen gennem cementering af indkøbspolitikken, sikre tilstrækkelig uddannelse inden for indkøb og indkøbssystemer, systemanvendelse herunder sætte fokus på og øge samarbejdet mellem institutter- og centre og universitetets concernindkøb.

# Bilag

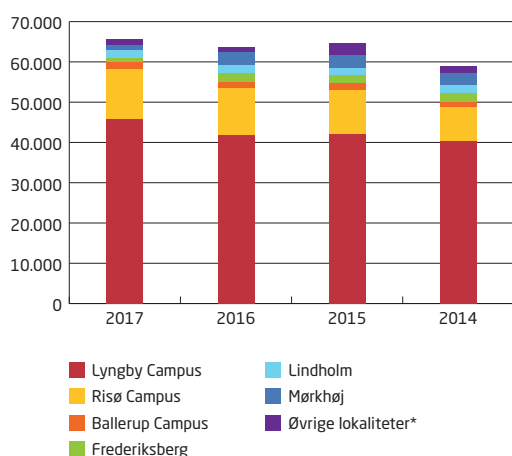
## Grønt regnskab

DTU's grønne regnskab redegør for udviklingen i energi- og vandforbrug, CO<sub>2</sub>-udslip og affaldsmængder, som genereres fra driften af universitetets bygninger og faciliteter. Afrapporteringen af DTU's klima- og miljøpåvirkning er et led i realiseringen af universitetets bæredygtighedspolitik. Bæredygtighedspolitikken er retningsgivende for arbejdet med at reducere universitetets klima- og miljøpåvirkning under hensyn til den fortsatte udvikling af universitetets kerneaktiviteter inden for forskning, uddannelse, forskningsbaseret rådgivning og innovation. Universitetet arbejder således løbende med miljø og klima i drift, vedligeholdelse og udvikling af sine campusser.

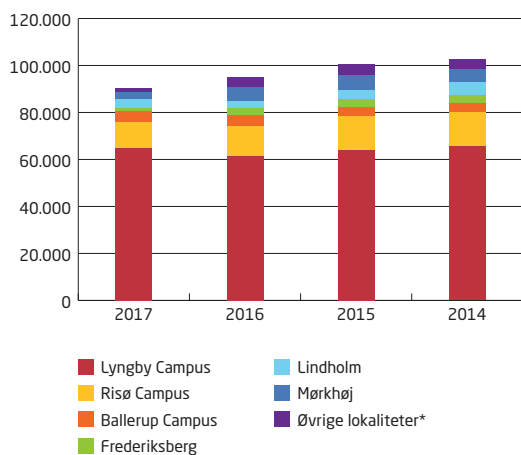
Et vigtigt led i universitetets bæredygtighedsindsats er optimering af arealanvendelsen. Universitetet har siden 2008 arbejdet målrettet med at samle sine aktiviteter på færre, men mere energieffektive m<sup>2</sup>. I midten af 2017 er forskningsaktiviteter i Mørkhøj, Frederiksberg og Charlottenlund blevet samlet i nye energieffektive m<sup>2</sup> på Lyngby Campus. Det forventes, at fraflytningen af de ældre bygninger på sigt vil give en miljømæssig gevinst. Denne gevinst vil dog først vise sig i det grønne regnskab for 2018, da både nye og gamle campusarealer har været i brug i en overgangsperiode i 2017.

Der er i 2017 gennemført flere indsatser for at nedbringe universitetets energi- og vandforbrug. En stor del af arbejdet har bestået i energioptimeringer på ventilations- og varmeanlæg, udskiftninger af udvendig belysning til LED samt udskiftning af tekniske installationer til mere energieffektive typer. Indsatserne har bidraget til at fastholde det totale energi- og vandforbrug på omtrent samme niveau som i 2016 til trods for de mange flytninger, dobbeltdrift og en stigning i antal studerende (STÅ) og ansatte. Den samlede affaldsmængde er uændret i forhold til 2016.

**Elforbrug fordelt på lokaliteter (MWh)**



**Graddagekorrigeret varmeforbrug fordelt på lokaliteter (MWh)**



\* Øvrige lokaliteter i 2017: Charlottenlund, FN-byen, Hirtshals, Høvsøre, Nykøbing Mors, Silkeborg og Østerild.

## FORSYNING

### EI

Teknisk og naturvidenskabelig forskning og uddannelse medfører et omfattende elforbrug. Størstedelen af elforbruget går til ventilationsanlæg i laboratorier, drift af IT og serverrum samt køleanlæg. I 2017 var DTU's samlede elforbrug 65.504 MWh, hvilket er en stigning i det totale elforbrug på 2,8 pct. i forhold til 2016. Det vurderes som et tilfredsstillende resultat, set i lyset af en mindre stigning i antal af studerende og ansatte, samt midlertidig drift af det dobbelte bygningsareal for de samlokaliserede institutter.

Tilflytningen af flere forskningsenheder til Lyngby Campus og fraflytningen af Mørkhøj og delvist Frederiksberg kommer til udtryk i fordelingen af forbruget. Risø Campus har haft en stigning i elforbruget på 6,8 pct. hvilket blandt andet skyldes den nye serverpark, der blev etableret i 2016 og først har været i drift i hele 2017 samtidig med, at regnekraften udbygges og udnyttes mere og mere.

### Varme

Varmeforbruget påvirkes især af to forhold: Vejret (antallet af skyggegraddage) samt behovet for ventilation i laboratorier. Udviklingen i antallet af skyggegraddage kan ses i tabellen nedenfor.

| År             | 2017  | 2016  | 2015  | 2014  |
|----------------|-------|-------|-------|-------|
| Skyggegraddage | 2.457 | 2.526 | 2.278 | 2.100 |

Kilde: Teknologisk Institut.  
Et normalår har 2.906 skyggegraddage.

Universitetets graddagekorrigerede varmeforbrug er faldet med 1,7 pct. fra 92.109 MWh i 2016 til 90.567 MWh i 2017. DTU's absolutte varmeforbrug er faldet med 3,6 pct. fra 82.626 MWh i 2016 til 79.615 MWh i 2017, og har generelt ligget stabilt de seneste fire år. Udsvinget er væsentlig større, når man ser på det graddagekorrigerede forbrug, hvilket antyder, at DTU's forbrug relaterer sig mindre til vejret, end hvad den benyttede graddagekorrektion antager.

Varmeforbruget på Lyngby Campus er steget med 954 MWh, mens det er faldet i Mørkhøj og Frederiksberg med 2.645 MWh. Dette ses som et udtryk for flytningen til nye og mere energieffektive arealer på Lyngby Campus.

### CO<sub>2</sub>-udledning

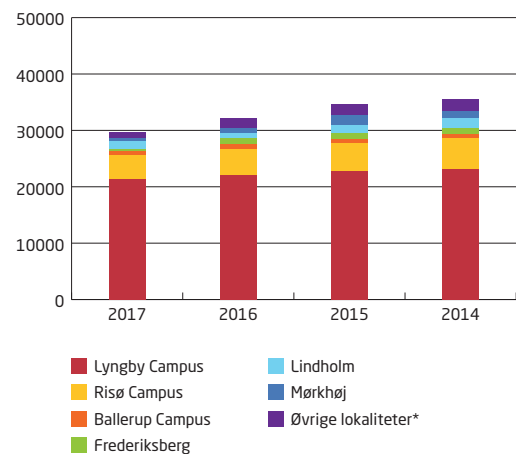
Opgørelsen af CO<sub>2</sub>-udledning er knyttet til el- og varmfeforbruget. For el er CO<sub>2</sub>-emissionsfaktoren beregnet som et landsgennemsnit på baggrund af data fra Elnet.dk. Der er anvendt et gennemsnit for de seneste tre år for at mindske eventuelle udsving i emissionsfaktoren. For fjernvarme anvendes stedsspecifikke CO<sub>2</sub>-emissionsfaktorer, som oplyses af fjernvarme- og gasforsyningsselskaberne. De brændsels-specifikke faktorer udgives af Energistyrelsen.

Udviklingen viser et fald i den totale CO<sub>2</sub>-udledning fra 32.210 tons i 2016 til 29.518 tons i 2017, hvilket svarer til et fald på 9 pct. Den positive udvikling skyldes dels et fald i det samlede energiforbrug, men også at CO<sub>2</sub>-emissionsfaktoren for el er faldet på grund af en større andel vedvarende energi i elproduktionen, ligesom emissionsfaktorer for fjernvarme også er faldet.

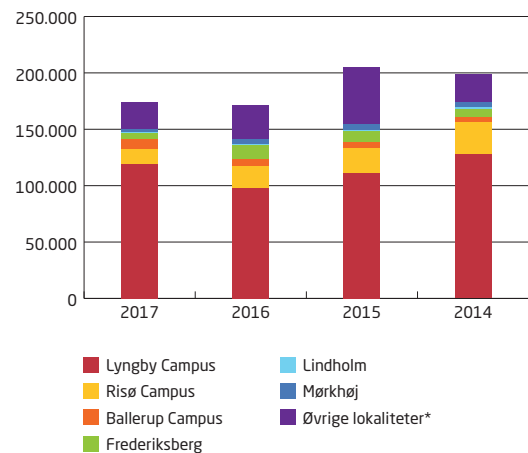
### Vand

DTU's samlede vandforbrug er i perioden steget fra 171.366 m<sup>3</sup> i 2016 til 174.310 m<sup>3</sup> i 2017 svarende til en stigning på 1,7 pct. En stor del af universitetets vandforbrug går til forskning på DTU Veterinærinstituttet og DTU Aqua og er afhængig af antallet af forskningsprojekter. Fordelingen i vandforbruget afspejler flytningerne, som er fundet sted i løbet af 2017. DTU Fødevareinstituttets aktiviteter er flyttet fra Mørkhøj til Lyngby Campus, og de fleste af DTU Veterinærinstituttets aktiviteter er flyttet fra Frederiksberg til Lyngby Campus. I kategorien *Øvrige* findes DTU Aqua, som flyttede fra Charlottenlund og nu er placeret på Lyngby Campus.

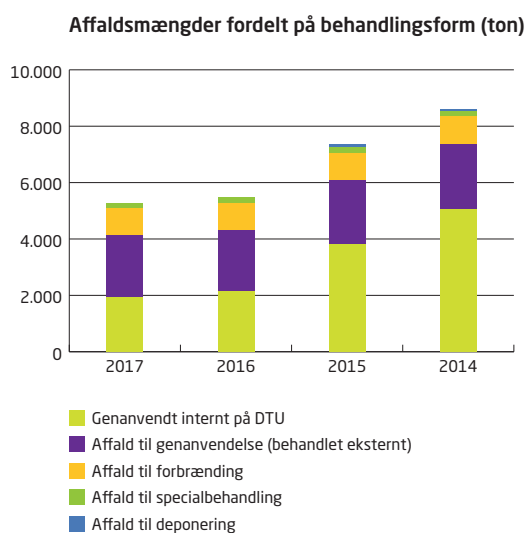
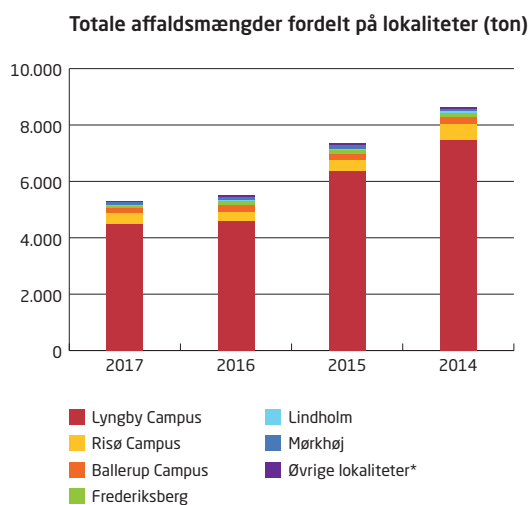
CO<sub>2</sub>-emission fordelt på lokaliteter (ton)



Vandforbrug fordelt på lokaliteter (m<sup>3</sup>)



\* Øvrige lokaliteter i 2017: Charlottenlund, FN-byen, Hirtshals, Høvsøre, Nykøbing Mors, Silkeborg og Østerild.



\* Øvrige lokaliteter i 2017: Charlottenlund, FN-byen, Hirtshals, Høvsøre, Nykøbing Mors, Silkeborg og Østerild.

## Affald og genanvendelse

De samlede affaldsmængder er stort set uændrede fra 2016 til 2017. Dette til trods for stor oprydningsaktivitet i forbindelse med fraflytninger af lokaliteter. I de underliggende fraktioner ses nogle positive ændringer. For eksempel en stigning på 7 pct. i genanvendelse af madaffald til biogasproduktion, hvilket primært skyldes to nye kantiner i Lyngby og fortsat fokus på denne fraktion. Tilsvarende er mængden af elektronikaffald til genbrug steget med 17 pct. pga. oprydning ved flytninger. Mængden af papiraffald er faldet med 25 pct.

## Bæredygtighedstiltag

Universitetet arbejder løbende med tiltag og projekter, som styrker bæredygtigheden af universitetets aktiviteter. I 2017 har der bl.a. været fokus på:

- **Energioptimering:** For eksempel er der i forbindelse med bygningen af den nye vindtunnel på Risø Campus, som skal bruges til at forske i optimering af vindmøllevinger og dermed i forskning af bæredygtig energi, indsat regenerative frekvensomformere, så bremseeffekten opsamles og sendes tilbage til elnettet. Det gøres for at imødegå en del af det store elforbrug, som enheden bruger, når der løbende laves forsøg. Derudover er der på Landmålervej i Lyngby bygget otte nye gæsteboliger efter Bygningsreglementets 2020-energikrav. Boligerne forsynes med jordvarme og de er ekstra isolerede og har grønne tage.
- **Materialegenbrug:** Ved opførelse af Hempel Kollegiet er der anvendt genbrugsmursten med kalkmørtel; i den nye bygning 202 er der anvendt fældede egetræer fra byggegrunden til en trætrappe i Biosfæren og generelt er der fokus på at genbruge materialer f.eks. ved at afrense gamle beslag og hængsler.
- **Renovering:** Inden udskiftning af taget på Ballerup Campus blev nogle af universitetets studerende bedt om at lave en livscyklusanalyse på forskellige løsninger. De studerendes anbefaling blev fulgt, og der blev lagt et Noxite-tag, som renser luften for sundhedsskadelige NO<sub>x</sub>-partikler. Når solens stråler rammer taget, starter en kemisk proces, som neutraliserer mindst 85 pct. af partiklerne fra bl.a. bilers udstødning, før de skylles væk af regnen.
- **Grøn transport:** Universitetet arbejder for at understøtte grøn transport til og fra arbejde og studie ved at etablere flere nye cykelparkeringer på Lyngby Campus samtidig med at nye bade faciliteter indgår i flere nybyggerier.



## GRØNT REGNSKAB 2017

| Art   | Enhed                          | DTU samlet<br>2017 | DTU samlet<br>2016   | DTU samlet<br>2015 |
|---|--------------------------------|--------------------|----------------------|--------------------|
| Årsværk (ansat + studerende)                                |                                | 14.003             | 13.794 <sup>1)</sup> | 13.168             |
| <b>ENERGI</b>   |                                |                    |                      |                    |
| Elforsyningsareal   | m <sup>2</sup>                 | 568.934            | 608.220              | 573.551            |
| Vandforsyningsareal   | m <sup>2</sup>                 | 567.263            | 603.860              | 570.917            |
| Varmeforsyningsareal (netto)                                | m <sup>2</sup>                 | 411.795            | 456.781              | 437.789            |
| Vandforbrug   | m <sup>2</sup>                 | 174.310            | 171.366              | 205.043            |
| Vand, nøgletal  | m <sup>3</sup> /m <sup>2</sup> | 0,31               | 0,28                 | 0,36               |
| Elforbrug   | MWh                            | 65.504             | 63.739               | 64.590             |
| El, nøgletal  | kWh/m <sup>2</sup>             | 115                | 105                  | 113                |
| Varmeforbrug  | MWh                            | 79.615             | 82.626               | 81.628             |
| Varme, nøgletal   | kWh/m <sup>2</sup>             | 193                | 181                  | 186                |
| CO <sub>2</sub> -udledning for el og varme                  | Ton                            | 29.518             | 32.210               | 34.644             |
| Varme, graddagekorrigeret                                   | MWh                            | 90.567             | 92.108               | 99.631             |
| Total energi (el+ varme, graddagekorrr.)                    | MWh                            | 156.071            | 155.847              | 164.221            |
| Total energi, nøgletal                                      | MWh/årsværk                    | 11,1               | 11,3                 | 12,5               |
| <b>AFFALD</b>   |                                |                    |                      |                    |
| Affald, til forbrænding <sup>2)</sup>                       | Ton                            | 926                | 948                  | 968                |
| Affald til specialbehandling <sup>3)</sup>                  | Ton                            | 180                | 190                  | 216                |
| Affald til deponering <sup>4)</sup>                         | Ton                            | 30                 | 31                   | 107                |
| Affald til genanvendelse (behandlet eksternt) <sup>5)</sup> | Ton                            | 2.230              | 2.162                | 2.258              |
| Genanvendt internt på DTU <sup>6)</sup>                     | Ton                            | 1.923              | 2.172                | 3.811              |
| <b>Affald på DTU i alt</b>                                  | <b>Ton</b>                     | <b>5.288</b>       | <b>5.502</b>         | <b>7.360</b>       |
| <b>Genanvendt affald i alt<sup>7)</sup></b>                 |                                |                    |                      |                    |
| <b>Genanvendelse</b>  | <b>%</b>                       | <b>79</b>          | <b>79</b>            | <b>82</b>          |

1) Der var anvendt et forkert tal for STÅ i 2016 opgørelsen, hvorfor 2016 tallet er genberegnet i denne oversigt.

2) Dagrenovationslignende brændbart affald.

3) Kemikalier, klinisk risikoaffald, GMO, affald fra sandfang og olieudskillere.

4) F.eks. affald fra drift og vedligehold og forurenede jord.

5) F.eks. metal, papir, pap, madaffald, elektronikaffald, batterier, spild-/smørelolie, haveaffald inkl. husdyrgødning til jordforbedring og affald.

6) F.eks. blade, jord, råjord og flis som genanvendes på lokaliteterne.

7) Summen af affald til genanvendelse og genanvendt affald.

# Personale og arbejdsmiljø

## PERSONALE

### Ligestilling

I 2017 er der iværksat en række indsatser på ligestillingsområdet, der i endnu højere grad bidrager til at opnå målsætningen om, at DTU har en kultur, der fremmer mangfoldighed. Universitetet har bl.a. indført krav om kønsbalance i bedømmelsesudvalg samt igangsat udvikling af en årlig ligestillingsrapport for alle universitetets enheder, således at der skabes større fokus på den daglige ledelses ansvar for at skabe resultater på ligestillingsområdet. Arbejdet med ligestillingspolitikken inkluderer både universitetets medarbejdere og studerende.

### Kvindeandele i Faculty

| År                     | 2017 | 2016 | 2015 |
|------------------------|------|------|------|
| <b>Professor i alt</b> | 188  | 192  | 178  |
| heraf kvinder          | 11 % | 10 % | 9 %  |
| <b>Lektor i alt</b>    | 439  | 435  | 457  |
| heraf kvinder          | 15 % | 16 % | 17 % |
| <b>Adjunkter i alt</b> | 99   | 80   | 82   |
| heraf kvinder          | 36 % | 29 % | 27 % |

Beregnet på baggrund af antal personer ansat pr. 31. december det pågældende år.

### Talentudvikling og toplederfokus

Universitetet arbejder systematisk og strategisk med at sikre talenter til DTU's forskning, uddannelse, forskningsbaserede rådgivning og innovation. Gennem en systematisk talentudvikling arbejder DTU målrettet med at kvalificere talentidentifikation, udvikling og ledelse af talenter. I 2017 har arbejdet koncentreret sig om, hvordan talenter identificeres og udvikles til at udfolde deres fulde potentiale. Derudover har der i årets løb været fokus på toplederniveauet, herunder en modernisering af mødestrukturer med henblik på også at kunne bruge møder til fælles lederudvikling, gensidig inspiration og dialog.

### ARBEJDSMILJØ

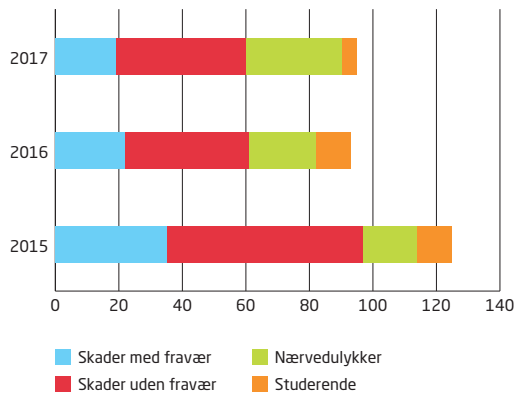
Universitetet arbejder målrettet med at fremme et godt og sikkert arbejdsmiljø på DTU, blandt andet ved at styrke rammerne for den lokale arbejdsmiljøindsats, herunder forebyggelse af arbejdsulykker.

### Arbejdsulykker

Der har været et fald i antallet af registrerede arbejdsulykker i 2017, og ingen af ulykkerne har haft længerevarende fravær til følge. Der blev anmeldt 19 ulykker med samlet 86 fraværsdage i 2017 mod 22 anmeldte ulykker med et samlet fravær på 199 dage i 2016. De 86 fraværsdage er det laveste ulykkesrelaterede fravær i en længere årrække på DTU.

Antallet af registrerede nærvedulykker har de seneste år været lavere, end forventeligt. Universitetet har derfor i 2017 lanceret en app, *DTU Injury*, for at sikre at alle arbejdsulykker og nærvedulykker registreres. Stigningen i registrering af nærvedulykker for 2017 antyder, at app'en har haft den tilsigtede virkning, hvilket forbedrer mulighederne for at arbejde forebyggende med arbejdsmiljøet på universitetet.

## Arbejdsulykker



## Sygefravær

Trods en mindre stigning i det gennemsnitlige sygefravær med 0,3 sygedag pr. medarbejder i forhold til 2016, ligger DTU stadig lavt i sammenligning med staten og universitetssektoren i øvrigt.

## Sygefravær

| År         | 2017 | 2016 | 2015 |
|------------|------|------|------|
| Sygefravær | 6,5  | 6,2  | 6,4  |

Sygefraværet er ekskl. barn sygedage.

## Beredskab

Universitetet arbejder med forebyggende og afhjælpende indsatser i forhold til beredskabsmæssige hændelser. I 2017 er der udarbejdet en beredskabsplan for DTU, som er universitetets første fælles beredskabsplan. Planen er rammesættende for beredskabet på alle DTU's lokaliteter. Den beskriver principperne for beredskabsarbejdet, organiseringen af DTU's beredskab samt roller og ansvar i håndteringen af hændelser på forskellige kriseniveauer. Endvidere er en fælles evakueringsprocedure for universitetet blevet udarbejdet. Udrulningen er påbegyndt og forventes endeligt implementeret på hele universitetet i 2018.

## Aldersprofil på VIP og TAP

Nedenfor er angivet i tabelform aldersprofilen for universitetets forskellige VIP grupper samt TAP.

## ALDERSFORDELING OG GENNEMSNITSALDER 2017 OPGJORT EFTER STILLINGSKATEGORI · INTERVAL 10 ÅR

| Stillingskategori        | Under 30 år | 31-40 år    | 41-50 år    | 51-60 år    | Over 60 år  | Gns. Alder 2017 | Gns. Alder 2016 |
|--------------------------|-------------|-------------|-------------|-------------|-------------|-----------------|-----------------|
| Professor                | -           | 1 %         | 27%         | 46%         | 26%         | 56              | 55              |
| Professor MSO            | -           | 5 %         | 53 %        | 32 %        | 11 %        | 50              | 51              |
| Lektor                   | -           | 26 %        | 36 %        | 23 %        | 15 %        | 48              | 48              |
| Adjunkt                  | 6 %         | 83 %        | 9 %         | 2 %         | -           | 35              | 36              |
| <b>Faculty i alt</b>     | <b>1 %</b>  | <b>27 %</b> | <b>30 %</b> | <b>26 %</b> | <b>16 %</b> | <b>48</b>       | <b>48</b>       |
| Professor                | -           | 5 %         | 29 %        | 50 %        | 17 %        | 53              | 53              |
| Professor MSO            | -           | 6 %         | 22 %        | 33 %        | 39 %        | 55              | 54              |
| Forskningspecialist      | -           | -           | -           | -           | 100 %       | 63              | 66              |
| Seniorforsker            | -           | 33 %        | 36 %        | 20 %        | 11 %        | 47              | 46              |
| Seniorrådgiver           | 2 %         | 9 %         | 33 %        | 40 %        | 16 %        | 51              | 52              |
| Forsker                  | 3 %         | 85 %        | 10 %        | 1 %         | -           | 36              | 35              |
| Post. Doc                | 34 %        | 61 %        | 4 %         | 1 %         | -           | 33              | 32              |
| Videnskabelig assistent  | 78 %        | 20 %        | 1 %         | 0 %         | -           | 29              | 29              |
| <b>Forskerstab i alt</b> | <b>28 %</b> | <b>45 %</b> | <b>14 %</b> | <b>8 %</b>  | <b>4 %</b>  | <b>37</b>       | <b>37</b>       |
| <b>DVIP</b>              | <b>78 %</b> | <b>6 %</b>  | <b>5 %</b>  | <b>6 %</b>  | <b>5 %</b>  | <b>30</b>       | <b>30</b>       |
| <b>Øvrige VIP</b>        | <b>12 %</b> | <b>17 %</b> | <b>17 %</b> | <b>23 %</b> | <b>31 %</b> | <b>50</b>       | <b>51</b>       |
| <b>VIP i alt</b>         | <b>31 %</b> | <b>32 %</b> | <b>16 %</b> | <b>12 %</b> | <b>8 %</b>  | <b>38</b>       | <b>39</b>       |
| <b>Ph.d.-studerende</b>  | <b>80 %</b> | <b>19 %</b> | <b>1 %</b>  | <b>0 %</b>  | <b>-</b>    | <b>29</b>       | <b>29</b>       |
| <b>TAP</b>               | <b>23 %</b> | <b>18 %</b> | <b>24 %</b> | <b>25 %</b> | <b>10 %</b> | <b>42</b>       | <b>43</b>       |

## PERSONALEDATA

| Stillingskategorier                  | Årsværk<br>2017 | Årsværk<br>2016 | Årsværk<br>2015 |
|--------------------------------------|-----------------|-----------------|-----------------|
| <b>FACULTY</b>                       |                 |                 |                 |
| Professor                            | 166             | 164             | 153             |
| Professor MSO                        | 21              | 20              | 19              |
| Lektor/Docent                        | 412             | 420             | 436             |
| Adjunkt                              | 83              | 79              | 83              |
| <b>Faculty i alt</b>                 | <b>681</b>      | <b>682</b>      | <b>691</b>      |
| <b>FORSKERSTAB</b>                   |                 |                 |                 |
| Professor                            | 37              | 33              | 27              |
| Professor MSO                        | 18              | 21              | 24              |
| Forskningsspecialist                 | 2               | 3               | 3               |
| Seniorforsker                        | 357             | 355             | 359             |
| Seniorrådgiver                       | 40              | 39              | 38              |
| Forsker                              | 134             | 144             | 147             |
| Post. Doc                            | 585             | 542             | 512             |
| Videnskabelig assistent              | 185             | 169             | 149             |
| <b>Forskerstab i alt</b>             | <b>1.359</b>    | <b>1.305</b>    | <b>1.259</b>    |
| <b>ØVRIGE VIP</b>                    |                 |                 |                 |
| VIP øvrige (uden DVIP)               | 56              | 60              | 70              |
| DVIP <sup>1)</sup>                   | 75              | 70              | 69              |
| <b>Øvrige VIP i alt</b>              | <b>131</b>      | <b>130</b>      | <b>139</b>      |
| <b>VIP i alt</b>                     | <b>2.171</b>    | <b>2.117</b>    | <b>2.089</b>    |
| <b>PH.D.-STUDERENDE</b>              |                 |                 |                 |
| DTU stipendier                       | 261             | 233             | 206             |
| Samfinansierede og øvrige stipendier | 878             | 896             | 928             |
| Erhvervs-ph.d.                       | 90              | 88              | 89              |
| <b>Ph.d.-studerende i alt</b>        | <b>1.229</b>    | <b>1.217</b>    | <b>1.223</b>    |
| <b>TAP</b>                           |                 |                 |                 |
| Viceinstituddirektør/adm.chef        | 15              | 16              | 18              |
| Konsulent/leder <sup>2)</sup>        | 200             | 192             | 174             |
| Akademiker                           | 408             | 380             | 382             |
| Kontomedarbejder                     | 169             | 170             | 176             |
| Tekniker                             | 623             | 610             | 614             |
| Elev/lærling                         | 40              | 45              | 51              |
| Studentemedhjælp                     | 41              | 38              | 33              |
| TAP ansat i social ordning           | 44              | 48              | 54              |
| TAP øvrige                           | 6               | 8               | 9               |
| <b>TAP i alt</b>                     | <b>1.545</b>    | <b>1.508</b>    | <b>1.511</b>    |
| <b>Institut i alt</b>                | <b>4.946</b>    | <b>4.842</b>    | <b>4.823</b>    |

| Stillingskategorier               | Årsværk<br>2017 | Årsværk<br>2016 | Årsværk<br>2015 |
|-----------------------------------|-----------------|-----------------|-----------------|
| <b>LEDELSE</b>                    |                 |                 |                 |
| <b>Direktion/Institutdirektør</b> | <b>30</b>       | <b>30</b>       | <b>31</b>       |
| <b>ADMINISTRATIONEN</b>           |                 |                 |                 |
| Underdirektør <sup>2)</sup>       | 6               | 6               | 6               |
| Konsulent/leder <sup>3)</sup>     | 195             | 175             | 161             |
| Akademiker <sup>2)</sup>          | 270             | 258             | 249             |
| Kontomedarbejder                  | 195             | 198             | 200             |
| Tekniker                          | 103             | 106             | 107             |
| Elev/lærling                      | 23              | 16              | 16              |
| Studentermedhjælp                 | 18              | 18              | 17              |
| TAP ansat i social ordning        | 11              | 11              | 12              |
| TAP øvrige                        | 16              | 20              | 14              |
| <b>Administrationen i alt</b>     | <b>836</b>      | <b>807</b>      | <b>783</b>      |
| <b>CAMPUS SERVICE</b>             |                 |                 |                 |
| Underdirektør                     | 1               | 1               | 1               |
| Konsulent/leder                   | 27              | 26              | 26              |
| Akademiker                        | 27              | 25              | 19              |
| Kontomedarbejder                  | 14              | 17              | 16              |
| Tekniker                          | 113             | 123             | 121             |
| Elev/lærling                      | 5               | 7               | 9               |
| Studentermedhjælp                 | 2               | 3               | 2               |
| TAP ansat i social ordning        | 7               | 11              | 11              |
| TAP øvrige                        | 1               | 2               | 1               |
| <b>Campus Service i alt</b>       | <b>197</b>      | <b>215</b>      | <b>206</b>      |
| <b>Ledelse, adm. og campus</b>    | <b>1.062</b>    | <b>1.052</b>    | <b>1.020</b>    |
| <b>DTU i alt</b>                  | <b>6.008</b>    | <b>5.895</b>    | <b>5.843</b>    |

Både timelønnede og månedslønnede indgår.

1) DVIP består af censorer, undervisningsassistenter, eksterne lektorer og hjælpelærere.

2) Der er fundet en fejl i tallene for 2015 og 2016, hvorfor oversigten er justeret.

3) Gruppen konsulent/leder omfatter kun medarbejdere med stillingsbetegnelserne special- og chefkonsulenter.

# Bestyrelsens og direktionens bestyrelsesposter i selskaber, fonde mv.

## BESTYRELSEN

### **Per Falholt**

Formand for Fonden Universe Science Park. Næstformand for bestyrelsen for DHI samt medlem af bestyrelserne for Danfoss A/S og Cytovac A/S.

### **Eva Berneke**

Medlem af bestyrelsen for LEGO A/S.

### **Susanne Juhl**

Formand for bestyrelsen for Dansk Gasteknisk Center A/S, medlem af bestyrelserne (Præsidiets) for Akademiet for Tekniske Videnskaber og Politiken-Fonden og A/S Politiken Holding.

### **Hanne Søndergaard**

Medlem af bestyrelsen for Arla Fonden. Formand for Ejendomsaktieselskabet af 2/1 1989 Esbjerg, Tage Søndergaard Holding A/S og Annalise og Tage Søndergaards Fond.

## DIREKTIONEN

### **Anders Overgaard Bjarklev**

Formand for bestyrelsen for Virum Gymnasium. Medlem af bestyrelserne for Lindoe Offshore Renewables Center, Teknologisk Institut, Fonden for Entreprenørskab og Færøernes Universitet.

Ex officio formand for og medlem af et antal fondsbestyrelser.

Herudover ex officio medlem af bestyrelser for en række andre organisationer og samarbejdsfora, herunder internationale.

### **Rasmus Larsen**

Medlem af bestyrelsen (Præsidiet) for Akademiet for de Tekniske Videnskaber.

Formand for bestyrelsen for Dansk Selskab for Automatisk Genkendelse af Mønstre.

Medlem af Governing board for The International Association for Pattern Recognition.

Herudover ex officio medlem af bestyrelser for en række andre organisationer og samarbejdsfora.

### **Claus Nielsen**

Formand for bestyrelsen for Lyngby-Taarbæk Vidensby.

Ex officio formand for Boligfonden DTU og ex officio medlem af bestyrelsen for DTU datterselskabet Scion DTU A/S og International Sustainable Campus Network (ISCN).

Herudover ex officio medlem af bestyrelser for en række andre organisationer og samarbejdsfora.

### **Katrine Krogh Andersen**

Medlem af Danmarks Forsknings- og Innovationspolitiske Råd.

Ex officio næstformand i bestyrelserne for Copenhagen EU Office samt DTU datterselskabet DFM A/S. Derudover ex officio medlem i European Energy Research Alliance (EERA) Executive Committee samt bestyrelsesmedlem i CLEAN.

Herudover ex officio medlem af bestyrelser for en række andre organisationer og samarbejdsfora.

### **Martin Etchells Vigild**

Medlem af bestyrelserne for Teknisk Erhvervsskole Center og Dana Lim A/S.

Medlem af bestyrelsen for Société Européenne pour la Formation des Ingénieurs (SEFI).

Herudover ex officio medlem af bestyrelser for en række andre organisationer og samarbejdsfora.

### **Philip John Binning**

Ex officio medlem af bestyrelsen for Sino-Danish Center for Education and Research (SDC), Beijing.

### **Marianne Thellersen**

Medlem af bestyrelsen for Erhvervsskolen Nordsjælland.

Ex officio formand for den erhvervsdrivende fond IPU og ex officio næstformand i bestyrelsen for DTU datterselskabet Bioneer A/S. Derudover ex officio medlem af bestyrelserne for DTU datterselskaberne Scion DTU A/S, Pre-Seed Ventures A/S og Dianova A/S.

Herudover ex officio medlem af bestyrelser for en række andre organisationer og samarbejdsfora.

# Fripladser og stipendier til internationale studerende

## Forbrug af og regnskab for fripladser og stipendier

Forbrug af fripladser og stipendier opgør, hvor mange studerende der var indskrevet på fripladser eller modtog et stipendie på DTU i perioden 1. september 2016 til 31. august 2017.

Forbrug af fripladser er et reelt tal baseret på optjent STÅ i STADS, mens *Forbrug i regnskabsåret* er et estimeret tal baseret på, at studerende opnår 60 ECTS pr. år. Differencen mellem de to tal opstår, når fripladsstuderende bruger mere end to år på at færdiggøre deres uddannelse. Regnskabet viser, hvor mange midler universitetet har modtaget fra Uddannelses- og Forskningsministeriet. Det viser også forbruget i det pågældende regnskabsår og det overskud, der bliver overført.

### Forbrug

|   | Takst 3   |
|---|-----------|
| Takstgruppe   | 88        |
| Antal indskrevne studerende på hele og delvise fripladser | 7.823.557 |
| Forbrug af fripladser (kr.)                               |           |

### Regnskab

| År   | 2016/2017 |
|--|-----------|
| Overført fra Styrelsen for Institutioner og Uddannelsesstøtte (kr.)            | 5.810.000 |
| Overført overskud vedr. udenlandske betalingsstuderende fra tidligere år (kr.) | 5.715.862 |
| Forbrug i regnskabsåret (kr.)  | 6.755.377 |
| Resultat (kr.)   | 4.770.484 |

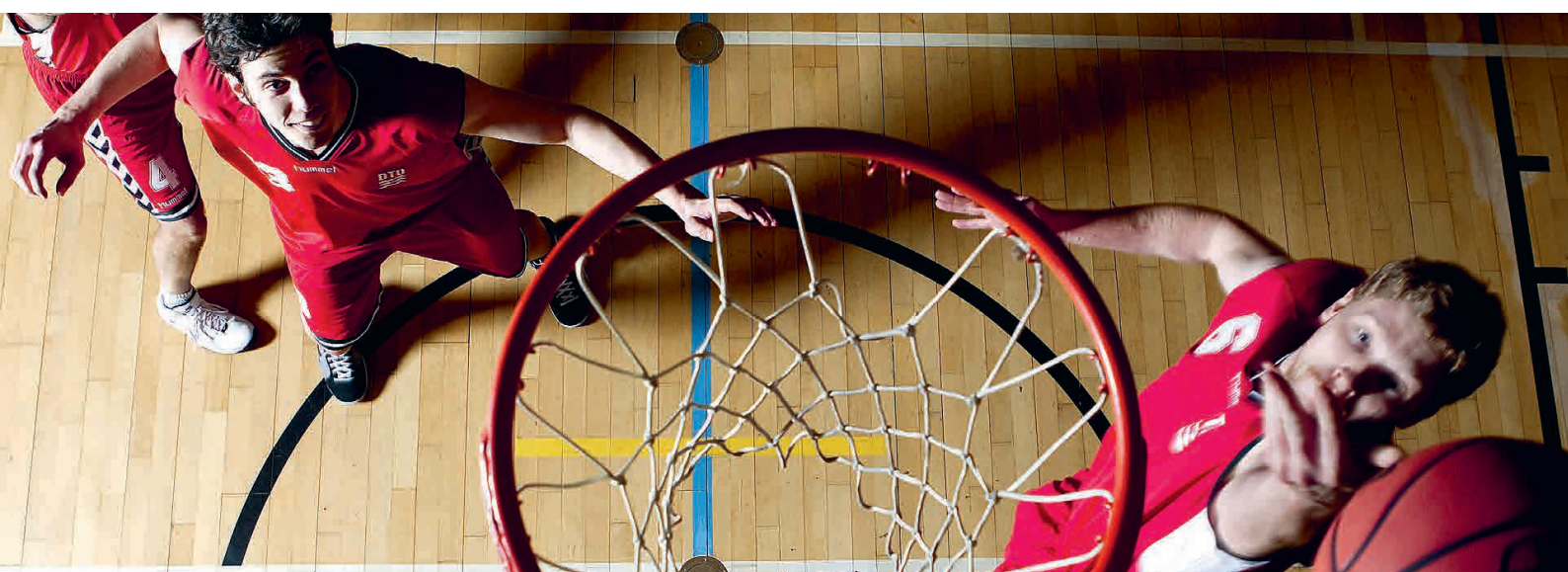
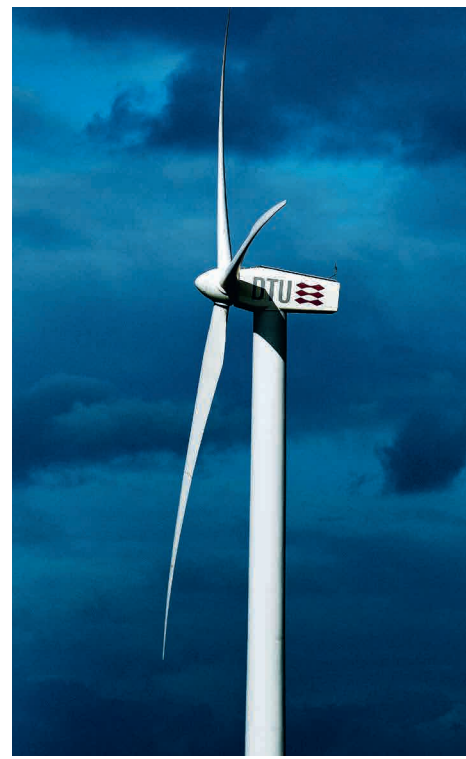
## Stipendier til særligt talentfulde studerende

Som led i regeringens *Aftale om en vækstpakke* fra 2014 blev der indført et nyt stipendieprogram med henblik på at tiltrække flere dygtige internationale studerende fra tredjelande til kandidatuddannelser i Danmark. DTU har modtaget 5,8 mio. kr. for studieårene 2015/2016-2017/2018 til stipendier, som dækker studieafgifter og leveomkostninger. Stipendierne er afsat til studerende inden for emneområder, der indgår i de såkaldte INNO+ samfundspartnerskaber under Innovationsfonden og er geografisk målrettet de lande uden for EU, hvor Danmark har etableret innovationscentre. DTU har overført overskud fra 2016 og brugt det i 2017. Balancen er 170 kr.

| År                            | 2017/2018 | 2016/2017 | 2015/2016* |
|-------------------------------|-----------|-----------|------------|
| Antal stipendiater            | 10        | 15        | 5          |
| Tilskud fra SIU (kr.)         | 1.800.000 | 2.900.000 | 1.100.000  |
| Forbrug i regnskabsåret (kr.) | 1.826.500 | 2.937.950 | 1.035.380  |

\* Der er opdaget en fejl i tallene for 2015/2016, hvorfor tallene er blevet genberegnet i ovenstående oversigt.





|  | 2017          | 2016          | 2015          |
|--|---------------|---------------|---------------|
| <b>UDDANNELSE</b>  |               |               |               |
| <b>Diplomingeniørstuderende</b>  |               |               |               |
| Antal optagne  | 1.231         | 1.241         | 1.217         |
| Antal indskrevne   | 4.088         | 4.127         | 4.068         |
| Antal færdiguddannede  | 730           | 707           | 693           |
| <b>Bachelorstuderende</b>  |               |               |               |
| Antal optagne  | 1.170         | 1.059         | 974           |
| Antal indskrevne   | 3.182         | 3.070         | 3.017         |
| Antal færdiguddannede  | 693           | 712           | 626           |
| <b>Kandidatstuderende</b>  |               |               |               |
| Antal optagne / heraf internationale <sup>1)</sup>   | 1.853 / 728   | 1.862 / 773   | 1.682 / 672   |
| Antal indskrevne / heraf internationale <sup>1)</sup>  | 3.951 / 1.573 | 3.834 / 1.528 | 3.546 / 1.372 |
| Antal færdiguddannede / heraf internationale <sup>1)</sup>   | 1.543 / 606   | 1.351 / 530   | 1.216 / 448   |
| <b>Efter- og videreuddannelse</b>  |               |               |               |
| Antal årselever på åben og deltidsuddannelser <sup>2)</sup>  | 256           | 264           | 244           |
| Antal færdiguddannede på master- og diplomuddannelser  | 156           | 113           | 118           |
| <b>Internationalisering i øvrigt</b>   |               |               |               |
| Antal udgående udvekslingsstuderende   | 747           | 689           | 649           |
| Antal udgående udvekslingsstuderende på SU-udlandsstipendium   | 40            | 108           | 49            |
| Antal indgående udvekslingsstuderende  | 874           | 867           | 790           |
| <b>Nøgletal</b>  |               |               |               |
| Antal indskrevne studerende i alt  | 11.221        | 11.031        | 10.631        |
| STÅ-produktion   | 8.036         | 7.899         | 7.336         |
| <b>FORSKNING</b>   |               |               |               |
| <b>Forskeruddannelse</b>   |               |               |               |
| Antal optagne ph.d.-studerende / heraf internationale  | 419 / 252     | 366 / 198     | 407 / 264     |
| Antal indskrevne ph.d.-studerende / heraf internationale   | 1.333 / 776   | 1.330 / 762   | 1.402 / 806   |
| Antal færdiguddannede ph.d.-studerende / heraf internationale  | 351 / 152     | 395 / 224     | 358 / 177     |
| <b>Forskningsresultater</b>  |               |               |               |
| Forskningspublikationer  | 5.481         | 5.744         | 5.742         |
| Formidlingspublikationer   | 301           | 330           | 395           |
| Undervisningspublikationer   | 227           | 259           | 229           |
| Antal eksterne projekter   | 3.620         | 3.551         | 3.635         |
| Økonomisk omfang af samarbejde med erhvervslivet, mio. kr.   | 631           | 511           | 480           |
| <b>INNOVATION</b>  |               |               |               |
| Anmeldte opfindelser   | 124           | 144           | 143           |
| Overtagne opfindelser  | 85            | 117           | 128           |
| Anmeldte patenter  | 47            | 75            | 64            |
| Patentportefølje   | 310           | 360           | 372           |
| Spin-out virksomheder (IPR og viden/teknologi fra DTU)   | 60            | 67            | 54            |
| Antal projekter med erhvervslivet  | 1.367         | 1.324         | 1.261         |
| Licens-, salgs, og optionsaftaler (ekskl. software)  | 34            | 20            | 24            |
| <b>FORSKNINGSBASERET RÅDGIVNING (MIO. DKK)</b>   |               |               |               |
| Forskningsbaseret rådgivning: Miljø- og Fødevarerministeriet, Transport-, Bygnings- og Boligministeriet og Udenrigsministeriet                   | 326           | 317           | 326           |
| Forskningsbaseret rådgivning via Uddannelses- og Forskningsministeriet (Energi-, Forsynings- og Klimaministeriet, Sundheds- og Ældreministeriet) | 22            | 22            | 22            |
| Totalt økonomisk omfang af strategiske rammeaftaler med ministerier  | 348           | 339           | 348           |

1) En international studerende defineres som en studerende med udenlandsk adgangsgrundlag.

2) Indberetningsperioder er ændret pr. 1.10.2017 for Center for Videreuddannelse. Fremover vil indberetning for et givent år være 4. kvartal det foregående år til 3. kvartal i opgørelsesåret. 2017 indeholder således kun indberetning for 1.-3. kvartal 2017.

|  | 2017             | 2016             | 2015             |
|--|------------------|------------------|------------------|
| <b>Indtægter (DKK 1.000) iht. universiteternes statistiske beredskab</b>                             |                  |                  |                  |
| Uddannelse   | 881.191          | 863.863          | 835.317          |
| Forskning  | 1.730.280        | 1.714.154        | 1.715.714        |
| Eksterne midler  | 2.116.915        | 2.020.110        | 1.960.447        |
| Forskningsbaseret rådgivning   | 162.925          | 158.575          | 162.878          |
| Øvrige tilskud   | -22.894          | -20.052          | -22.750          |
| Øvrige indtægter   | 266.014          | 260.455          | 315.287          |
| <b>Indtægter i alt iht. statistisk beredskab</b>   | <b>5.134.432</b> | <b>4.997.105</b> | <b>4.966.893</b> |
| Netto finansielle indtægter ekskl. prioritetsrenter (indgår i øvrige indtægter)                      | 0                | -6.578           | -22.722          |
| <b>Indtægter i alt iht. Årsrapport</b>   | <b>5.134.432</b> | <b>4.990.527</b> | <b>4.944.171</b> |
| <b>Omkostninger (DKK 1.000) iht. Vejledning fra Styrelsen for Institutioner og Uddannelsesstøtte</b> |                  |                  |                  |
| Uddannelse   | 825.155          | 775.428          | 715.631          |
| Forskning  | 3.306.392        | 3.221.157        | 3.221.197        |
| Formidling og vidensudveksling   | 139.100          | 163.249          | 169.715          |
| Forskningsbaseret rådgivning   | 499.611          | 401.828          | 435.427          |
| Generel ledelse, administration og service   | 269.879          | 258.451          | 314.667          |
| <b>Omkostninger i alt iht. statistisk beredskab</b>  | <b>5.040.137</b> | <b>4.820.113</b> | <b>4.856.637</b> |
| Prioritetsrenter mv. (indgår i de ovenstående poster)  | 31.357           | 43.234           | -15.820          |
| <b>Ordinære driftsomkostninger i alt iht. Årsrapport</b>   | <b>5.071.494</b> | <b>4.863.347</b> | <b>4.840.817</b> |
| <b>Personale (Årsværk)</b>   |                  |                  |                  |
| VIP  | 2.096            | 2.047            | 2.020            |
| DVIP   | 75               | 70               | 69               |
| Ph.d.-studerende   | 1.229            | 1.217            | 1.223            |
| TAP  | 2.608            | 2.561            | 2.531            |
| <b>Årsværk i alt</b>   | <b>6.008</b>     | <b>5.895</b>     | <b>5.843</b>     |
| <b>Balance (DKK 1.000)</b>   |                  |                  |                  |
| Egenkapital  | 2.103.517        | 2.040.250        | 2.336.480        |
| Balance  | 10.565.313       | 9.876.106        | 9.293.424        |
| <b>Bygninger</b>   |                  |                  |                  |
| Bygninger (brutto) m <sup>2</sup> i alt  | 568.934          | 608.220          | 573.668          |
| <b>Grønt Regnskab <sup>3)</sup></b>  |                  |                  |                  |
| Elforsyning, MWh/(årsværk + STÅ)   | 4,7              | 4,5              | 4,9              |
| Varmeforbrug, kWh/(årsværk + STÅ)  | 5,7              | 5,8              | 6,2              |
| Vandforbrug, m <sup>3</sup> /(årsværk + STÅ)   | 12,4             | 12,1             | 15,6             |
| CO <sub>2</sub> -udledning for el og varme, tons/(årsværk + STÅ)                                     | 2,1              | 2,3              | 2,6              |
| <b>Økonomiske nøgletal</b>   |                  |                  |                  |
| Overskudsgrad  | -0,8 %           | 0,1 %            | 0,1 %            |
| Likviditetsgrad  | 111 %            | 112 %            | 125 %            |
| Finansieringsgrad  | 73 %             | 72 %             | 69 %             |

3) Der var anvendt et forkert tal for STÅ i 2016 opgørelsen, hvorfor 2016 tallene er genberegnet.

## DTU ÅRSRAPPORT 2017

APRIL 2018

ISSN 1603-1784

**REDAKTION** DAN JENSEN & CHARLOTTE HOLM BILLUND

**PRODUKTION** DATAGRAF COMMUNICATIONS

**FOTOS** MIKAL SCHLOSSER, BAX LINDHARDT, MIKKEL ADSBØL,  
THOMAS HJORT JENSEN, THORKILD CHRISTENSEN,  
TORBEN NIELSEN OG ULRIK JANTZEN.

**OMSLAG** GRAFISK ILLUSTRATION AF DTU RISØ CAMPUS

### DANMARKS TEKNISKE UNIVERSITET

ANKER ENGELUNDS VEJ 1

BYGNING 101 A

2800 KGS. LYNGBY

[WWW.DTU.DK](http://www.dtu.dk)

