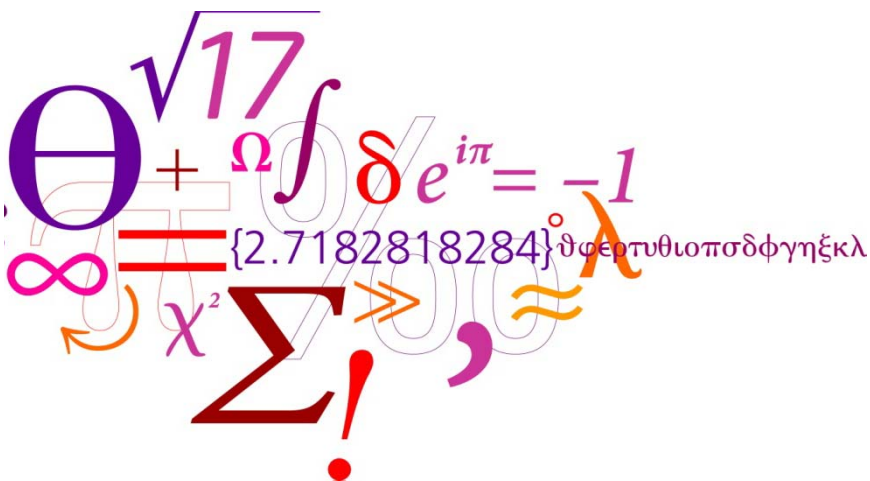


## Optag sommer 2013

Bachelor i teknisk videnskab (civilbachelor) og diplomingeniøruddannelsen

---

### Profil af de studerende



Afdelingen for Uddannelse og Studerende

af Michella Magnussen

## Indledning

Hvert år bliver der af DTU udarbejdet en profil af de studerende, der er optaget ved sommeroptaget på bacheloruddannelsen i teknisk videnskab (civilbachelor) og diplomingeniøruddannelsen. Profilen giver et billede af hvem de nyoptagne er, dvs. deres uddannelsesmæssige, geografiske og aldersmæssige baggrund. Profilen baserer sig på de oplysninger vi registrerer om de studerende til brug for behandling af deres ansøgning om optagelse. DTU og Ingeniørhøjskolen i København fusionerede pr. 1. januar 2013, hvorfor nærværende profil, vedrørende de optagne på diplomingeniøruddannelsen, indeholder de samlede data for det der tidligere var to institutioner. Denne sammenlægning af data kan have en indflydelse på udviklingen i tabellerne, og det er vigtigt at være opmærksom på, at man derfor ikke uden forbehold, kan sammenligne årene.

Antallet af nyoptagne er opgjort som det antal af de optagne der stadig er indskrevet pr. 1. oktober 2013. Der er således optaget 936 bachelorstuderende på civilingeniørstudiets 15 retninger og 1023 diplomstuderende på 25 retninger fordelt på henholdsvis Ballerup- og Lyngby Campus. Visse diplomingeniørretninger har både optag sommer og vinter. I denne profil er kun medtaget studerende fra sommeroptaget, da der for vinteroptaget på diplomingeniøruddannelsen udarbejdes en selvstændig profil.

## Sammenfatning

DTU har igen i 2013 oplevet en stigning i optaget, og således har optaget været stigende uafbrudt siden 2004 på både civilbachelor- og diplomingeniøruddannelsen. Sammenlignet med 2012 havde DTU en stigning i optaget af bachelorstuderende på 6% mens DTU's sammenlægning med IHK betyder, at et lignende tal for stigningen på diplomingeniøruddannelsen ikke giver et retmæssigt billede.

De sidste 5-10 år, har det skitserede billede af hvem de studerende er, ikke ændret sig markant. Dog er der sket små forskydninger, uden at det kan konkluderes at gå i en bestemt retning. Hvis man ser på de enkelte retninger, kan der dog være sket store udsving imellem de enkelte år.

2013-årgangen er kendetegnet ved:

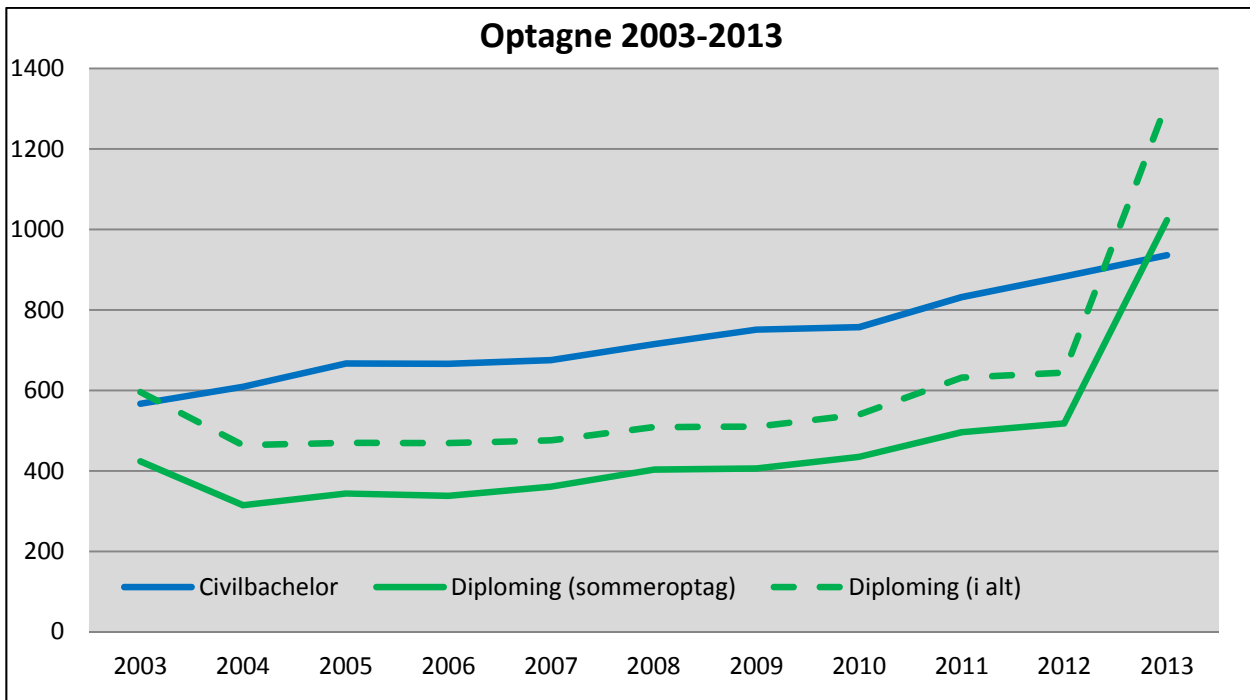
- Størstedelen af de DTU-studerende der blev optaget i sommeren 2013 var mænd. Dog er knap hver tredje (32%) af de optagne på civilbacheloruddannelsen kvinde, hvilket ligger på niveau med kønsfordelingen i 2012. For diplomingeniøruddannelsen gælder, at knap hver fjerde (23%) optagne er kvinde.
- De studerende der bliver optaget på DTU påbegynder i gennemsnit deres uddannelse på DTU 1,7 år efter at de har bestået deres adgangsgivende eksamen. Mere end tre ud af fire (77%) optagne civilbachelorstuderende starter på DTU samme år eller året efter de har bestået deres adgangsgivende eksamen, mens tallet for diplomingeniøruddannelsen er 61%. De studerende på civilbacheloruddannelsen starter i gennemsnit et år tidligere på deres uddannelse end det er tilfældet for diplomingeniørstuderende.
- Aldersmæssigt er de studerende på tværs af de to typer uddannelser 22 år når de starter på DTU, hvilket ligger på samme niveau som i 2012.
- Langt størstedelen af de optagne fra sommeren 2013, kommer fra region Hovedstaden og region Sjælland.

Den typiske civilbachelorstuderende er mand, 21 år gammel, med en et år gammel studentereksamen fra Region Hovedstaden og en kvotient på 8,6.

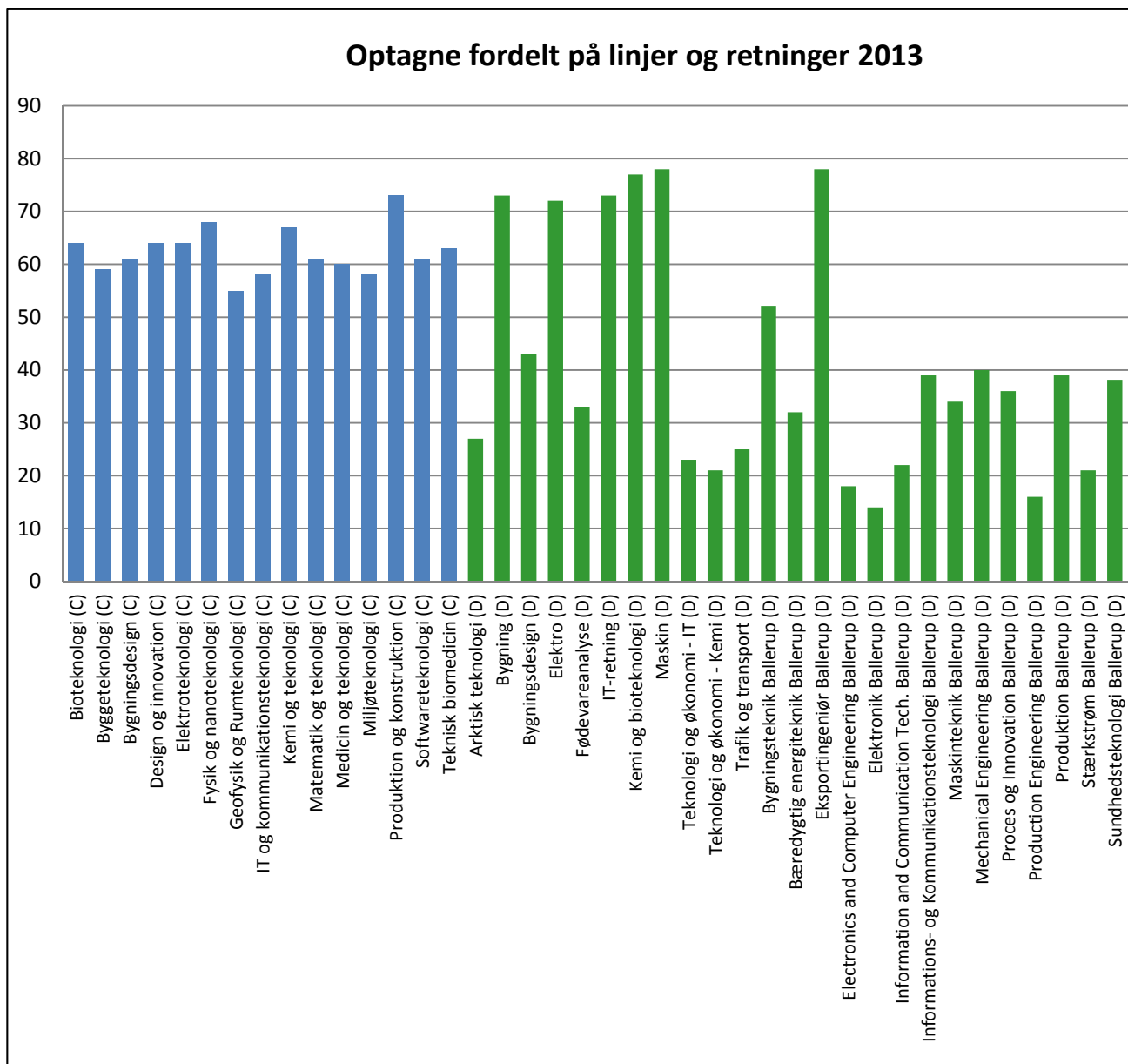
Den typiske diplomingeniørstuderende er også mand. Han er 23 år, og hans studentereksamen er to år gammel fra Region Hovedstaden og med en kvotient på 6,2.

## ***Indhold***

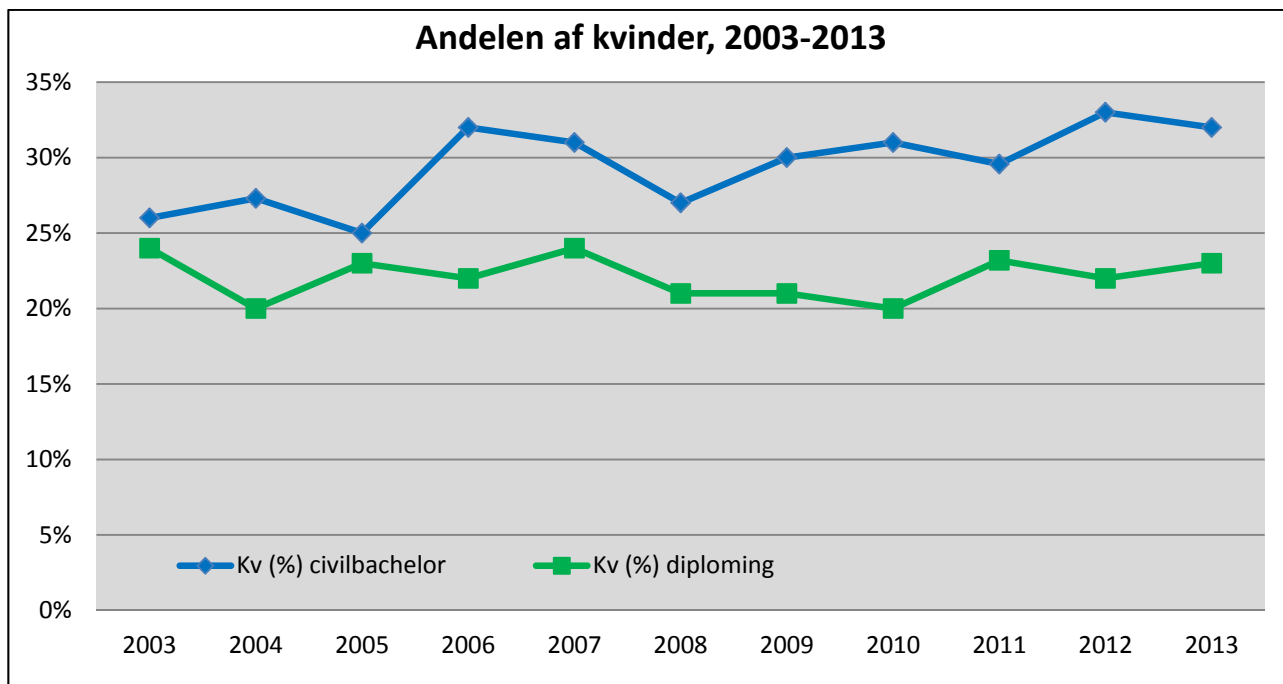
<b>Figur 1-2</b>	Antal optagne
<b>Figur 3-4</b>	Kønsfordeling
<b>Figur 5-7</b>	Karakter fra adgangsgivende eksamen
<b>Figur 8-9</b>	Alder ved studiestart
<b>Figur 10-18</b>	Adgangsgivende eksamen; type og alder
<b>Figur 19-22</b>	Geografisk spredning for adgangsgivende eksamen
<b>Tabel 1-2</b>	Oversigt over gymnasier der leverer flest studerende til DTU



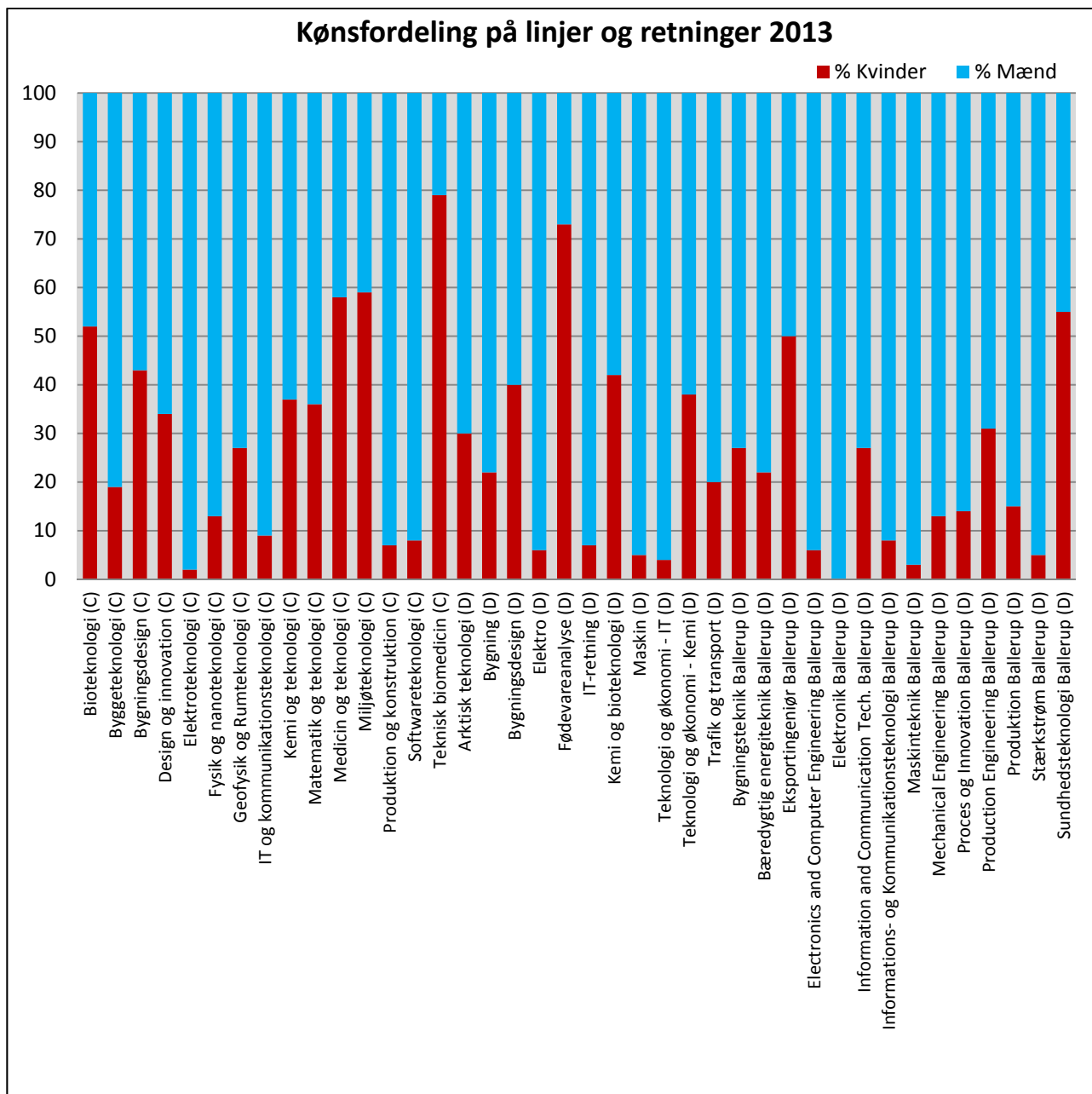
**Figur 1** I perioden 2003-2013, er der på DTU sket en stigning i optaget på både civilbacheloruddannelsen samt diplomingeniøruddannelsen. Stigningen fra 2012-2013 er på 6% for civilbacheloruddannelsen, mens kurvens knæk for diplomingeniøruddannelsen viser sammenlægningen af DTU og det tidligere IHK som efter sammenlægning har 97% flere optagne i 2013 i forhold til 2012 før fusionen.



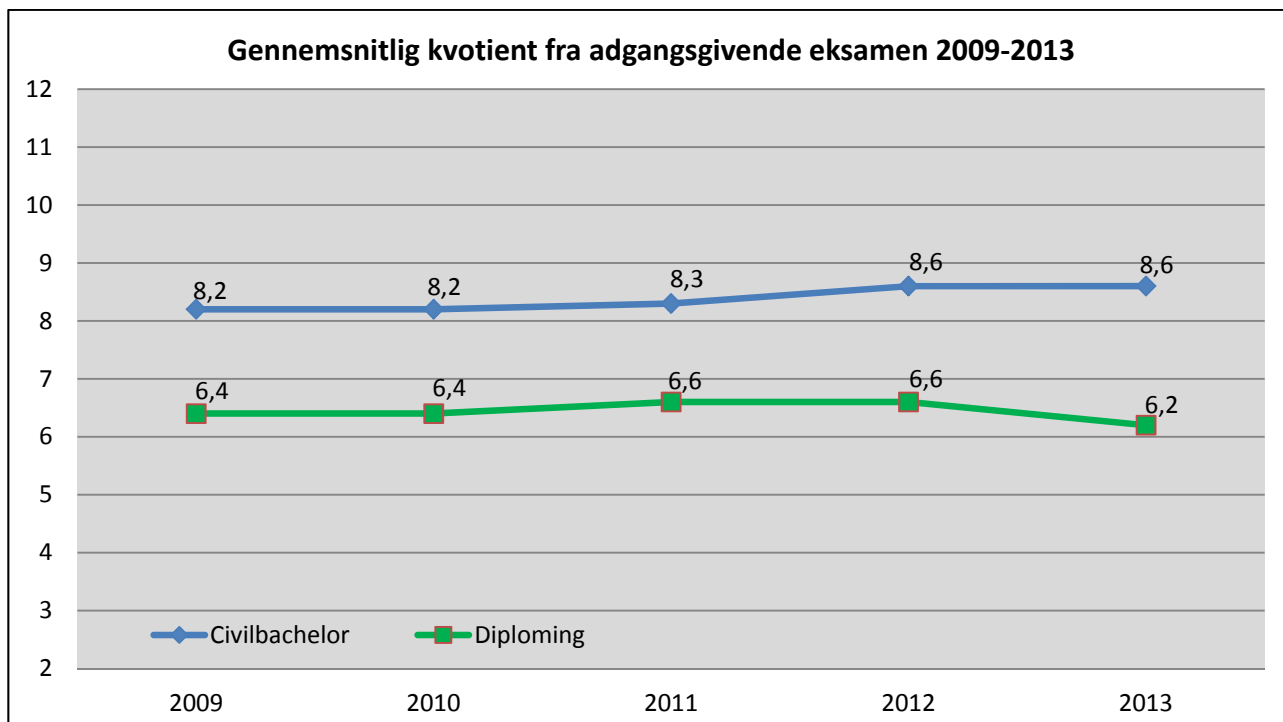
**Figur 2** Stort set alle retninger på civilbacheloruddannelsen har et fuldt optag på ca. 60 studerende. Optaget på Produktion og Konstruktion, var i 2013 ekstraordinært højt og retningen er med 73 optagne studerende den største bachelorretning i 2013. Optaget på diplomingeniørretninger er mere spredt med Kemi og bioteknologi, Maskin samt Eksportingeniør som de største retninger.



**Figur 3** Civilbacheloruddannelsen optager generelt en større andel kvinder end på diplomingeniøruddannelsen. I 2013 er andelen af kvindeoptaget på civilbacheloruddannelsen 32%, hvilket ligger på niveau med 2012. Diplomingeniøruddannelsens sommeroptag 2013 var på 23%.

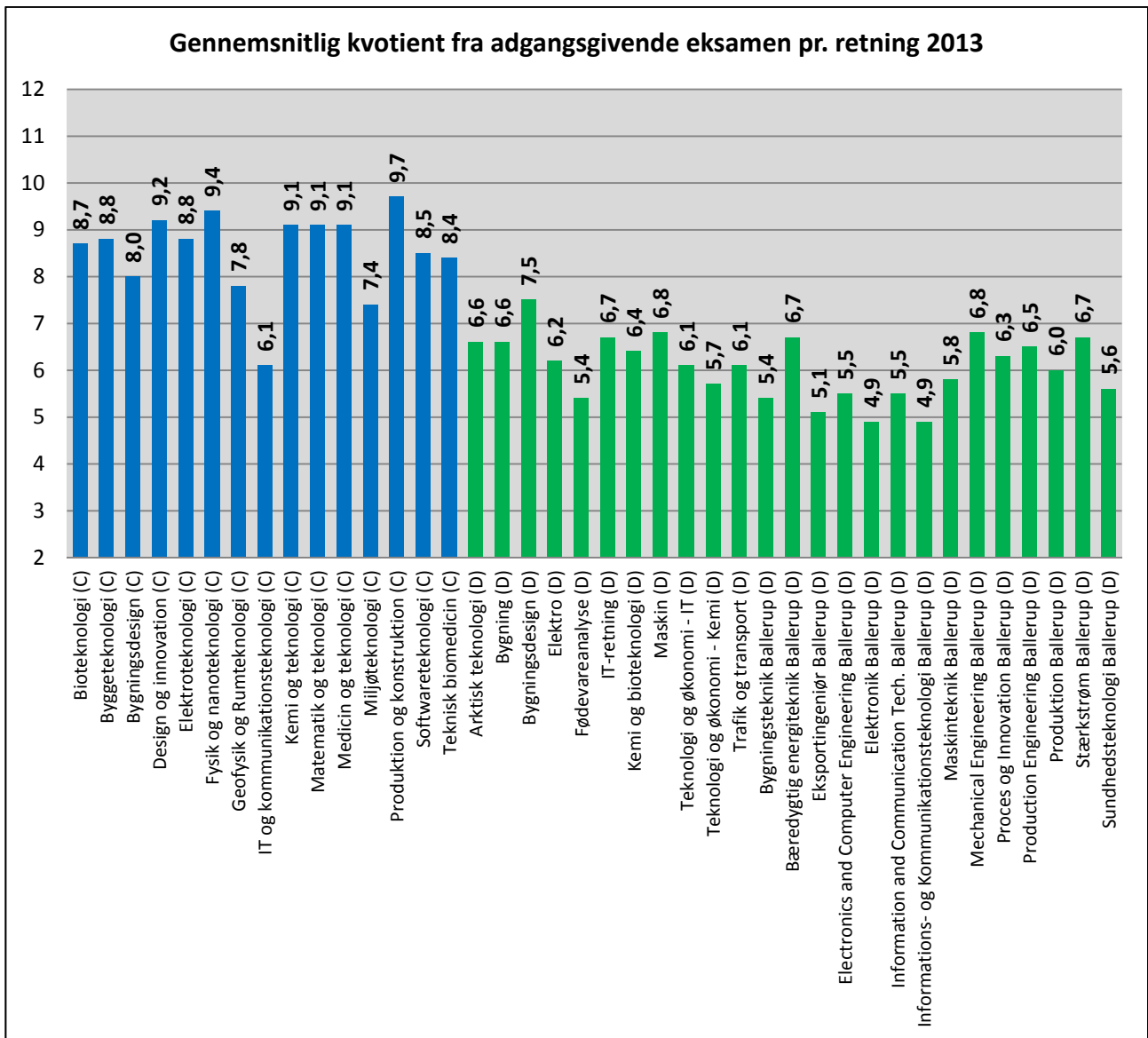


**Figur 4** Der er store udsving i andelen af kvindeoptag på de enkelte linjer og retninger. Størstedelen af kvinder ses på Teknisk Biomedicin, hvor kvindeandelen er på 73% samt på Fødevareranalyse, hvor kvindeandelen er på 73%. Omvendt har Elektroteknologi på civilbacheloruddannelsen den laveste kvindeandel med 2%, mens diplomingeniørretningen Elektronik på Ballerup Campus ikke optog nogle kvinder i sommeren 2013.

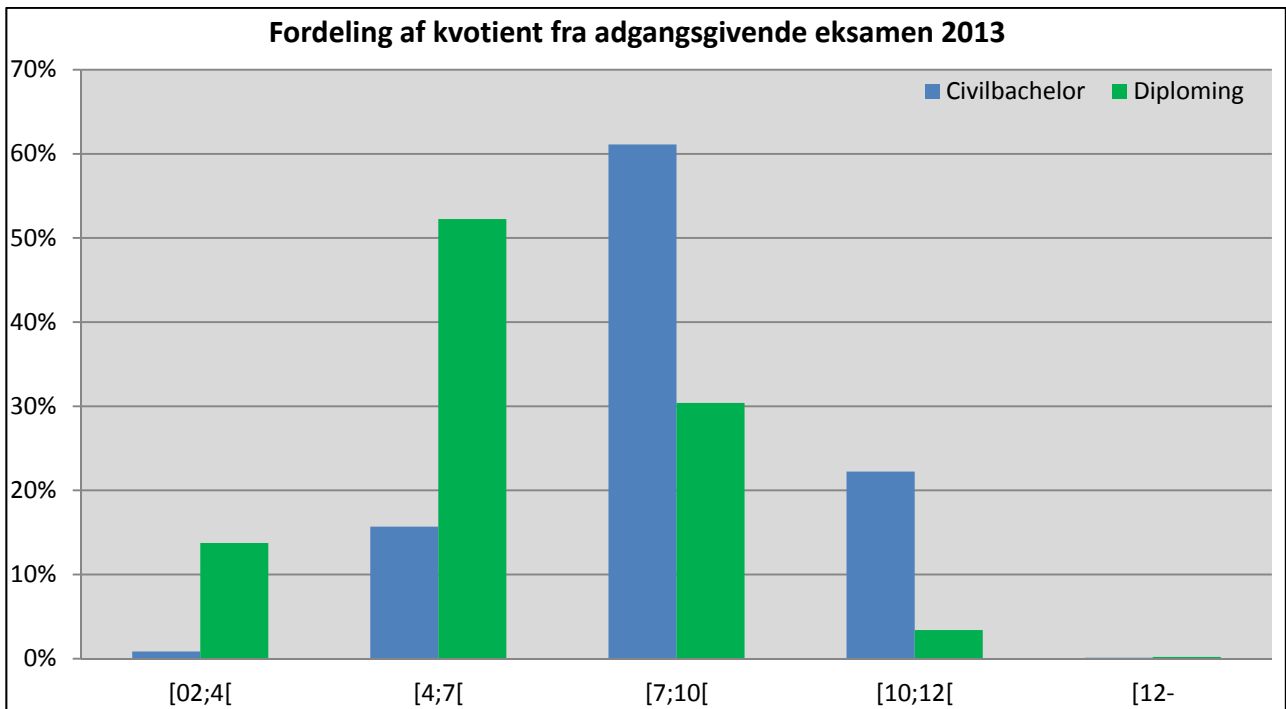


**Figur 5** Generelt ligger civilbachelorernes gennemsnitlige kvotient højere end diplomingeniørstuderendes. Hvor diplomingeniørstuderendes kvotient i 2011 og 2012 lå på niveau med en kvotient på 6,6, er der i 2013 sket et fald til 6,2. Den gennemsnitlige kvotient for civilbachelorstuderende er i 2012 og 2013 ens med en kvotient på 8,6. Den såkaldte "hurtig-i-gang-bonus" er ikke medregnet her.

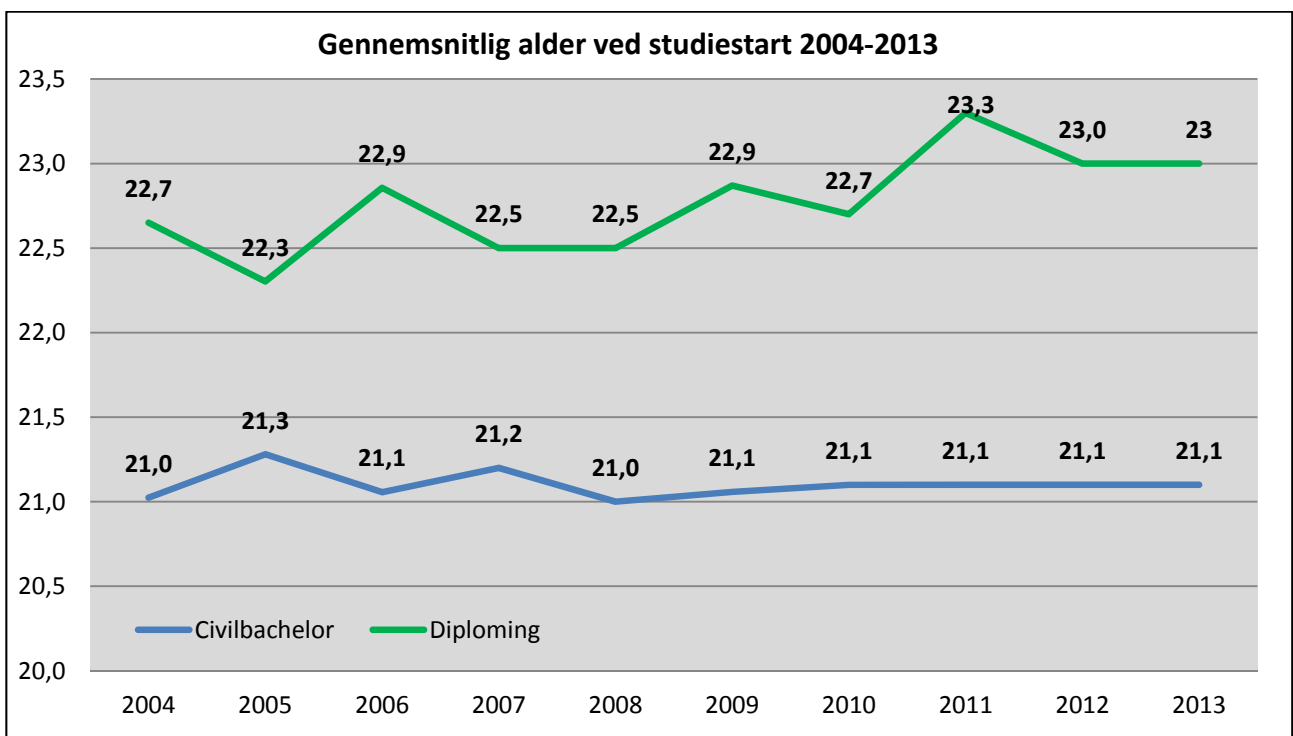




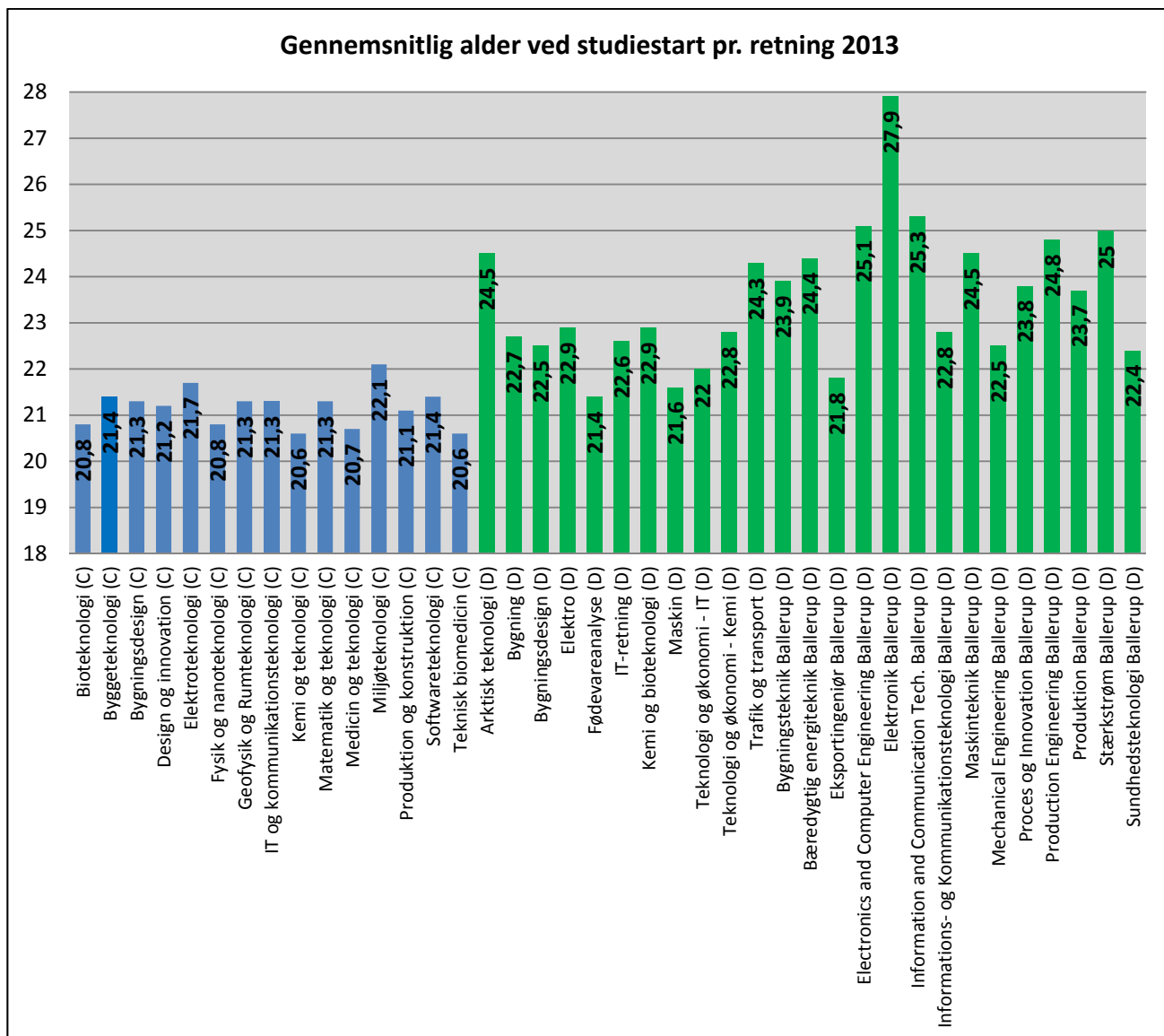
**Figur 6** På gennemsnittet af eksamenskvotienter er der store udsving på de enkelte retninger. I alt ni ud af 14 civilbachelorretninger ligger over det samlede gennemsnit på 8,5, mens 14 af de 25 diplomingeniørretninger ligger over gennemsnittet på 6,0.



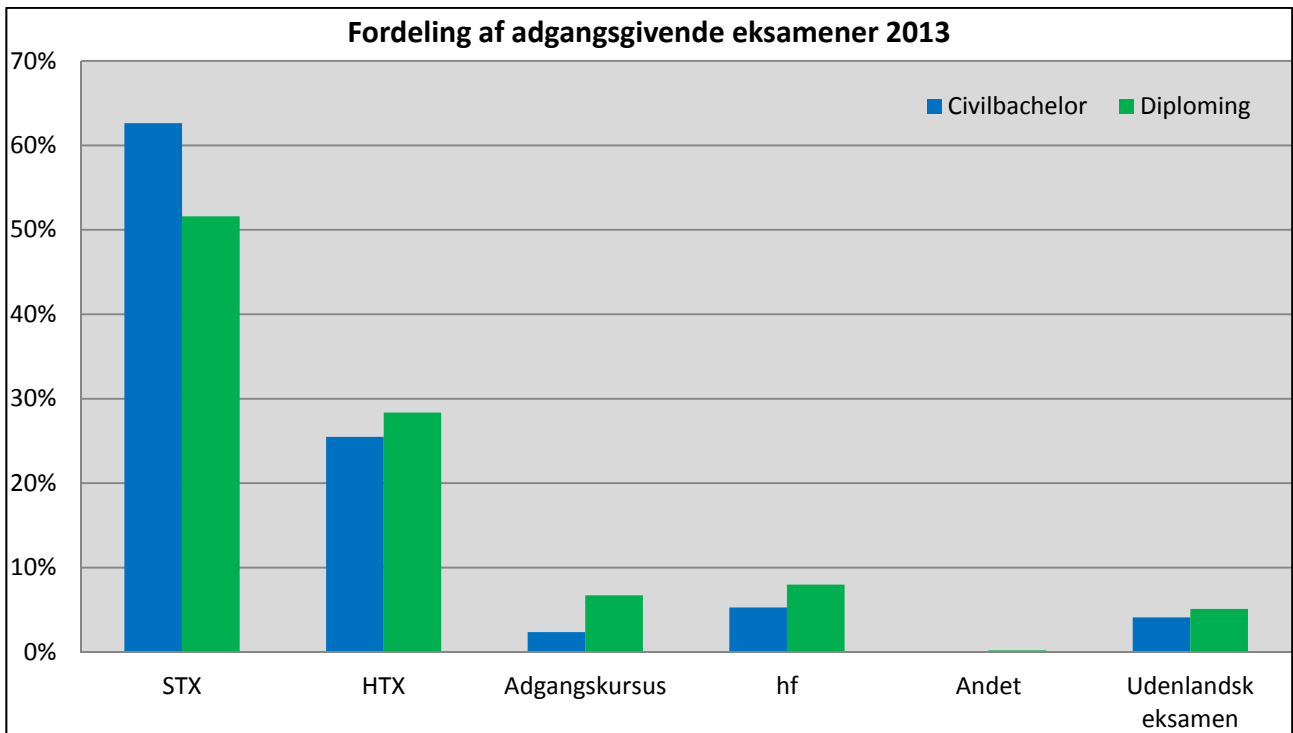
**Figur 7** Diplomingeniørstuderendes kvotientgennemsnit ligger lavere end civilbachelorstuderendes. 22% af de optagne på civilbacheloruddannelsen har en kvotient på 10 eller højere, hvilket ligger på niveau med optaget i 2012. For diplomingeniørerne har 4% af de optagne en kvotient på 10 eller over, mens tallet i 2012 var 5%.



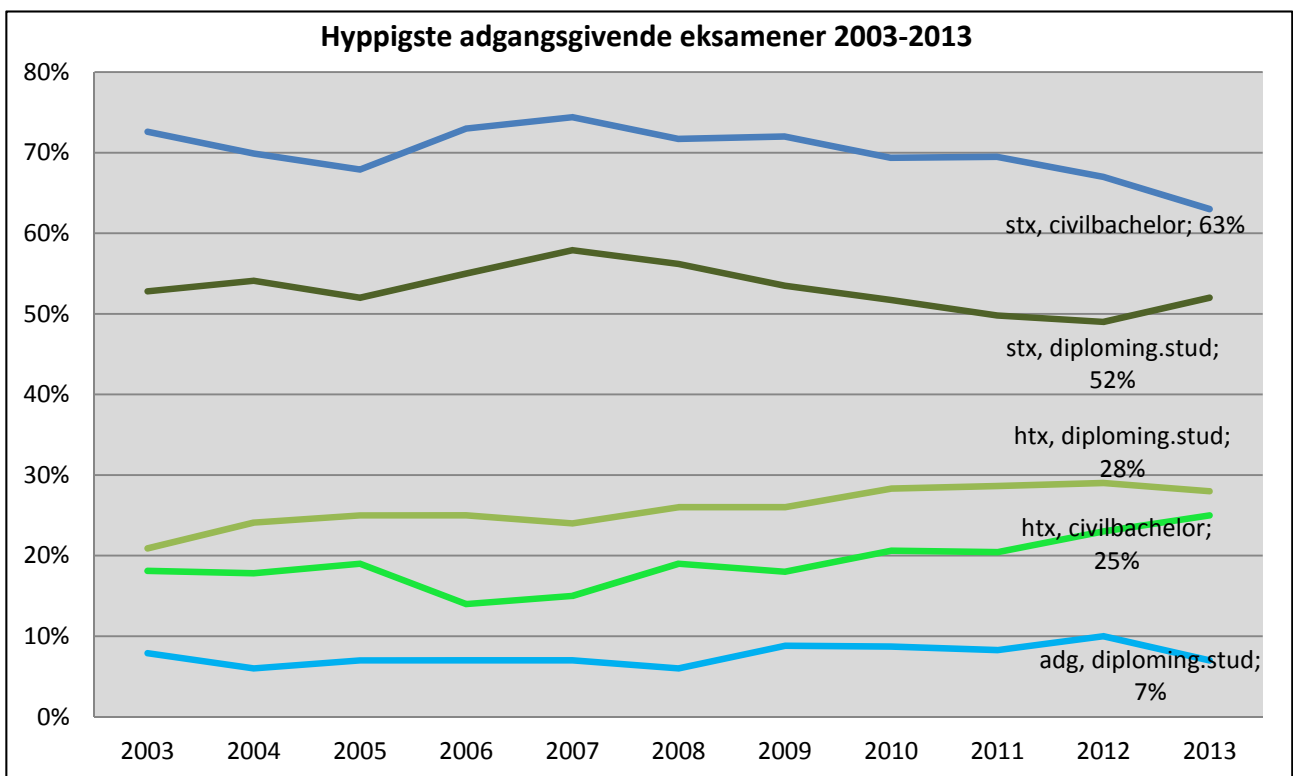
**Figur 8** Den gennemsnitlige studiestartalder har ikke haft de store udsving siden 2004 hverken for civilbachelor- eller diplomingeniørstuderende. Siden 2009 har studiestartalderen for civilbachelorstuderende været konstant, mens den for diplomingeniørstuderende i 2013 ligger på niveau med i 2012. Diplomingeniørstuderende er i 2013 knap to år ældre ved studiestart end civilbachelorstuderende.



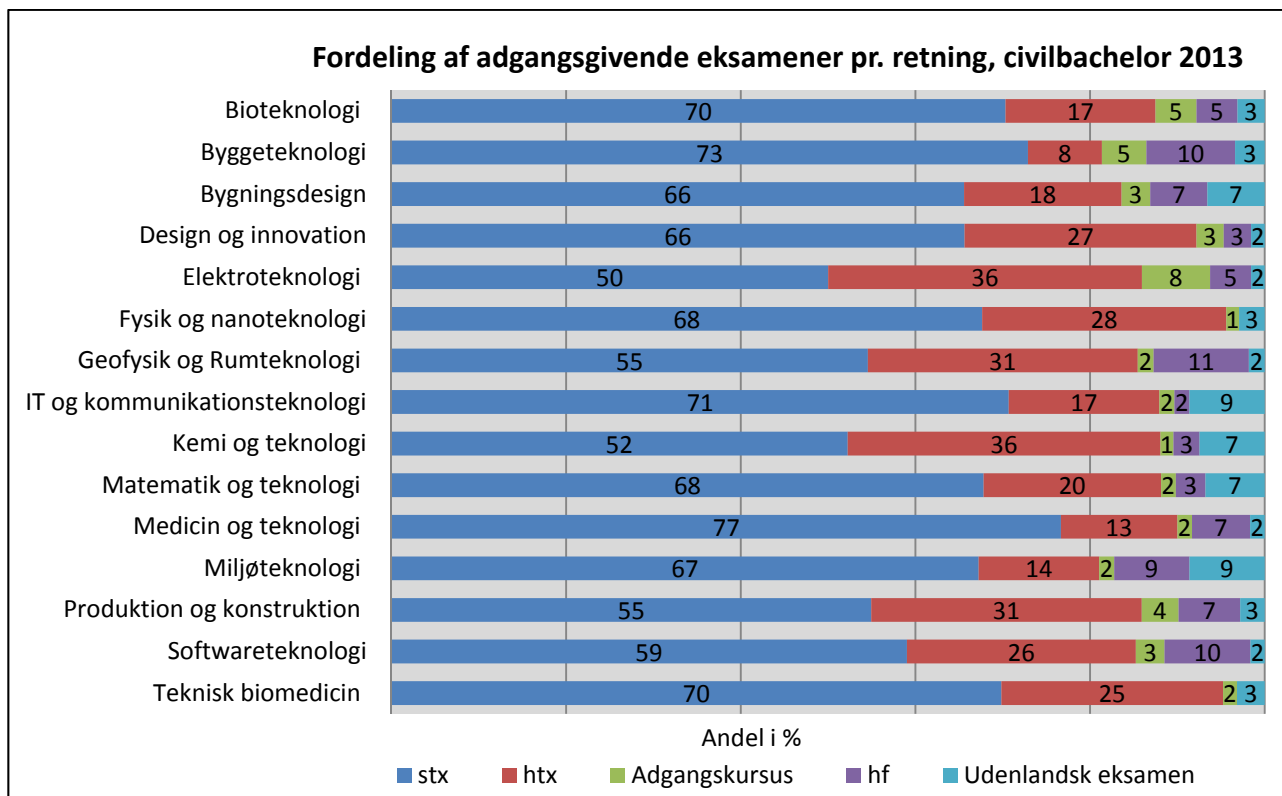
**Figur 9** Studiestartsalderen på de enkelte retninger varierer. På civilbacheloruddannelsen er spændet mellem de enkelte retninger kun på et år til halvdelen. På diplomingeniøruddannelsen er der et spænd i alder på seks et halvt år, fra de gennemsnitligt yngste på Fødevareranalyse, til de ældste som blev optaget på Elektronik i Ballerup.



**Figur 10** Både for civilbachelor- og diplomingeniøruddannelsen gælder, at størstedelen af de optagne på DTU har en studentereksamen. 63% af de optagne på civilbachelor- og 52% af de optagne på diplomingeniøruddannelsen har en studentereksamen.

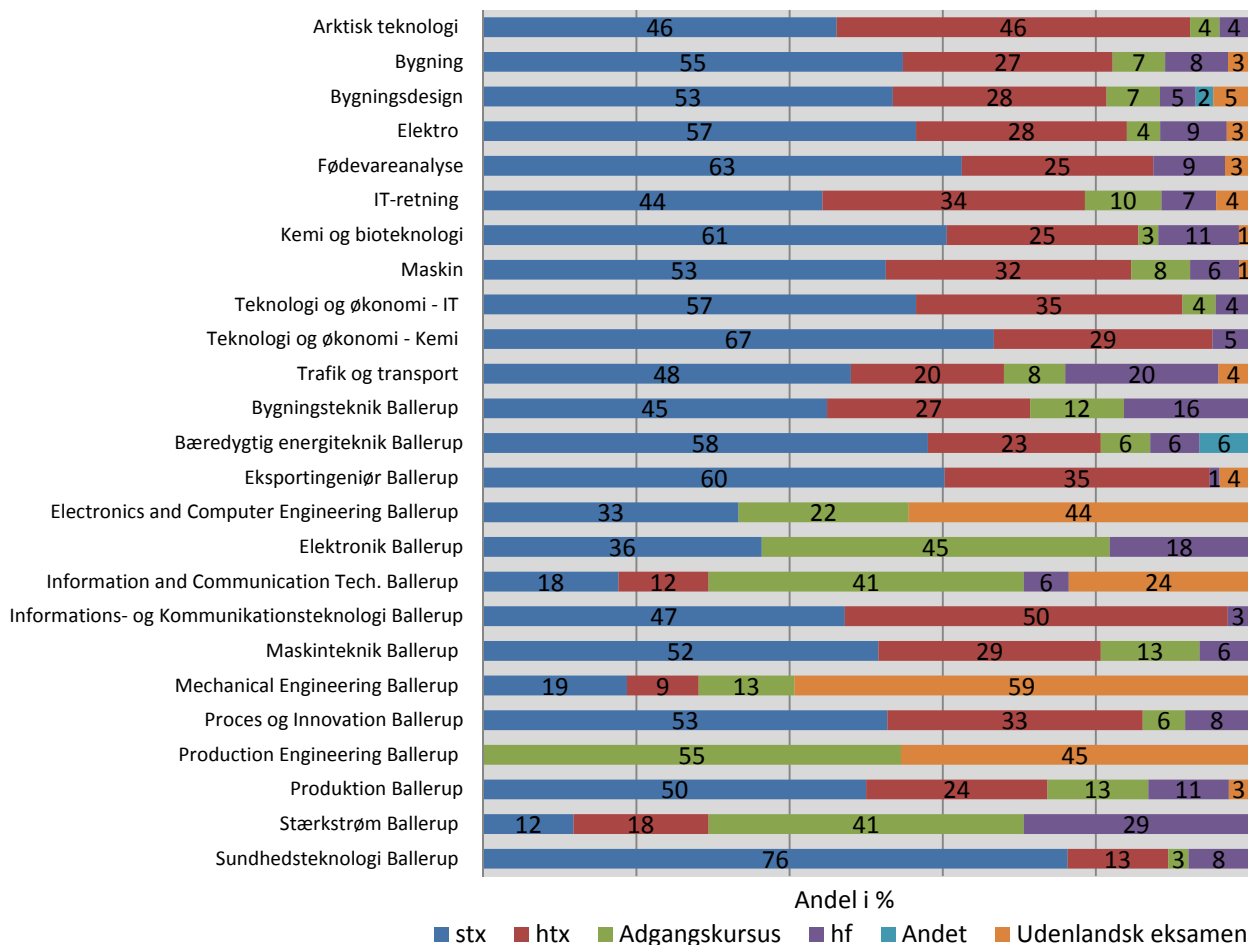


**Figur 11** I løbet af de seneste 10 år er andelen af optagne med studentereksamen faldet en anelse, til gengæld er andelen af htx'ere steget, især på civilbacheloruddannelsen.

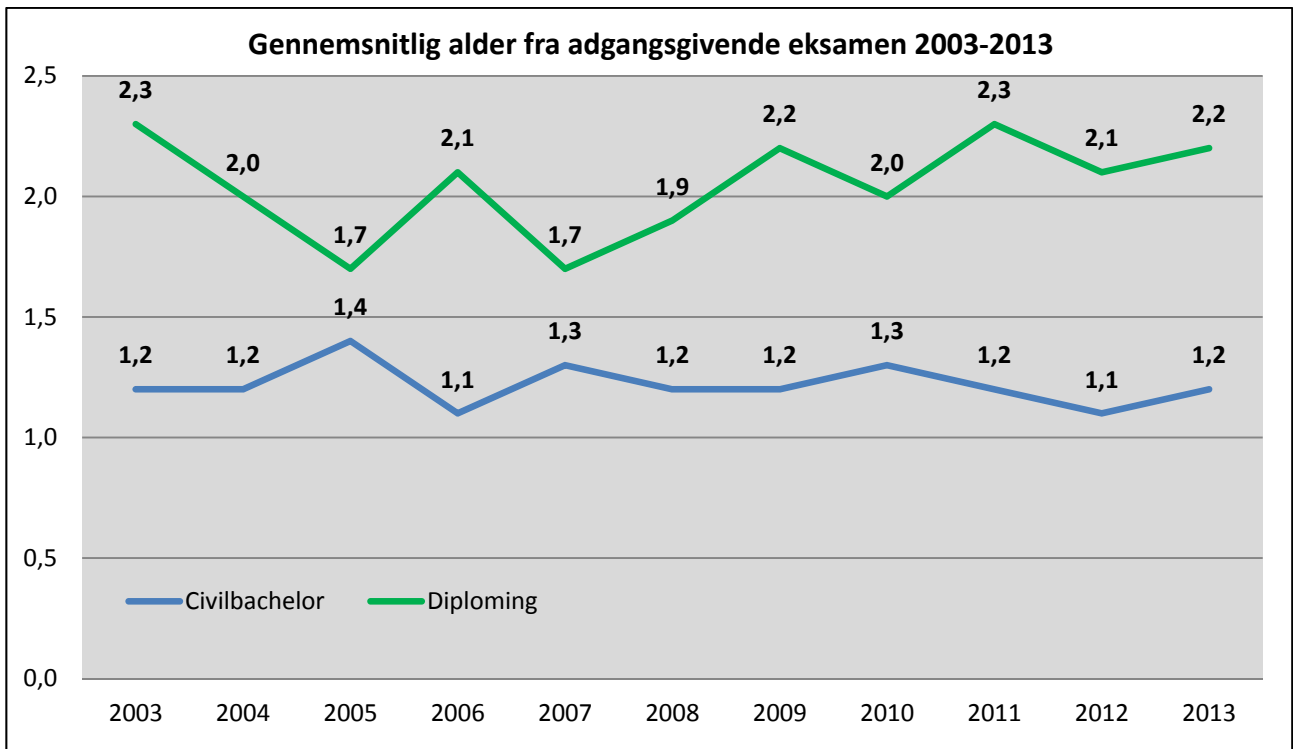


**Figur 12** Studentereksamen er den mest udbredte adgangsgivende eksamen blandt civilbachelorstuderende, på trods af at hver enkelt retning varierer fra 77% på Medicin og teknologi til 50% på Elektroteknologi. Elektroteknologi er sammen med Kemi og teknologi til gengæld de linjer, der har den største andel af studerende der er optaget på baggrund af en htx, hvilket er den mest udbredte adgangsgivende eksamen efter stx.

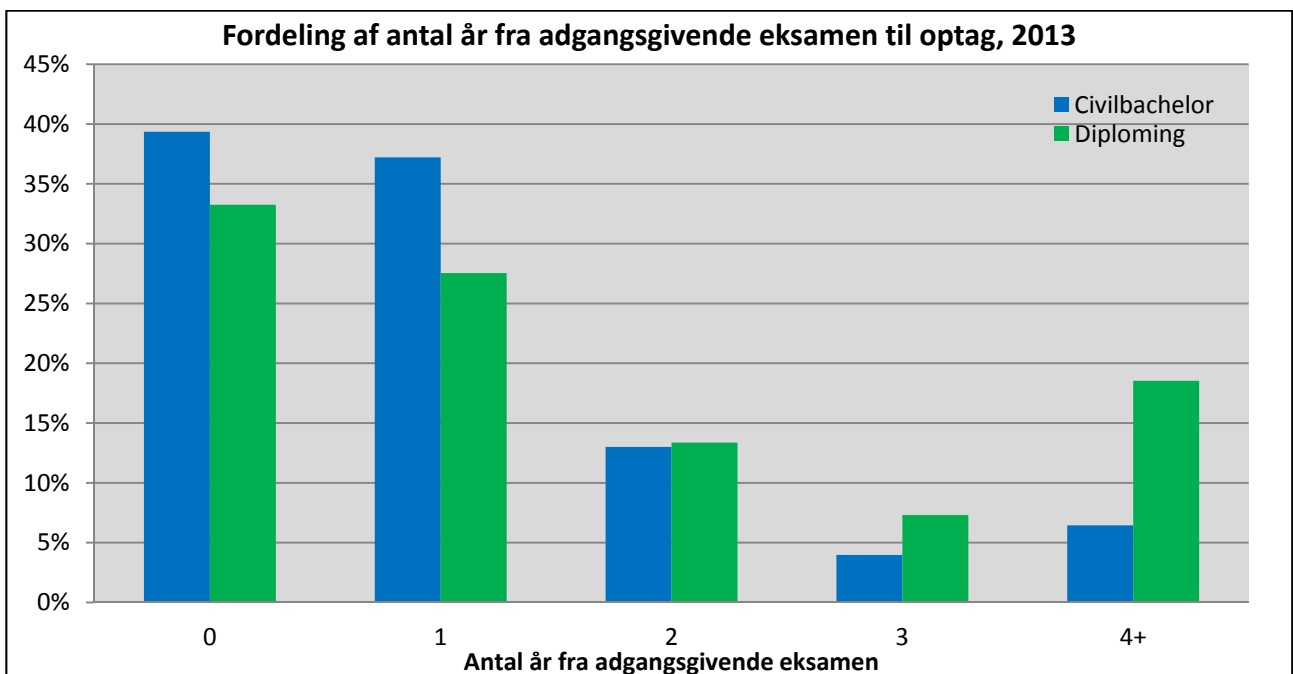
**Fordeling af adgangsgivende eksamener pr. retning, diplomingeniør 2013**



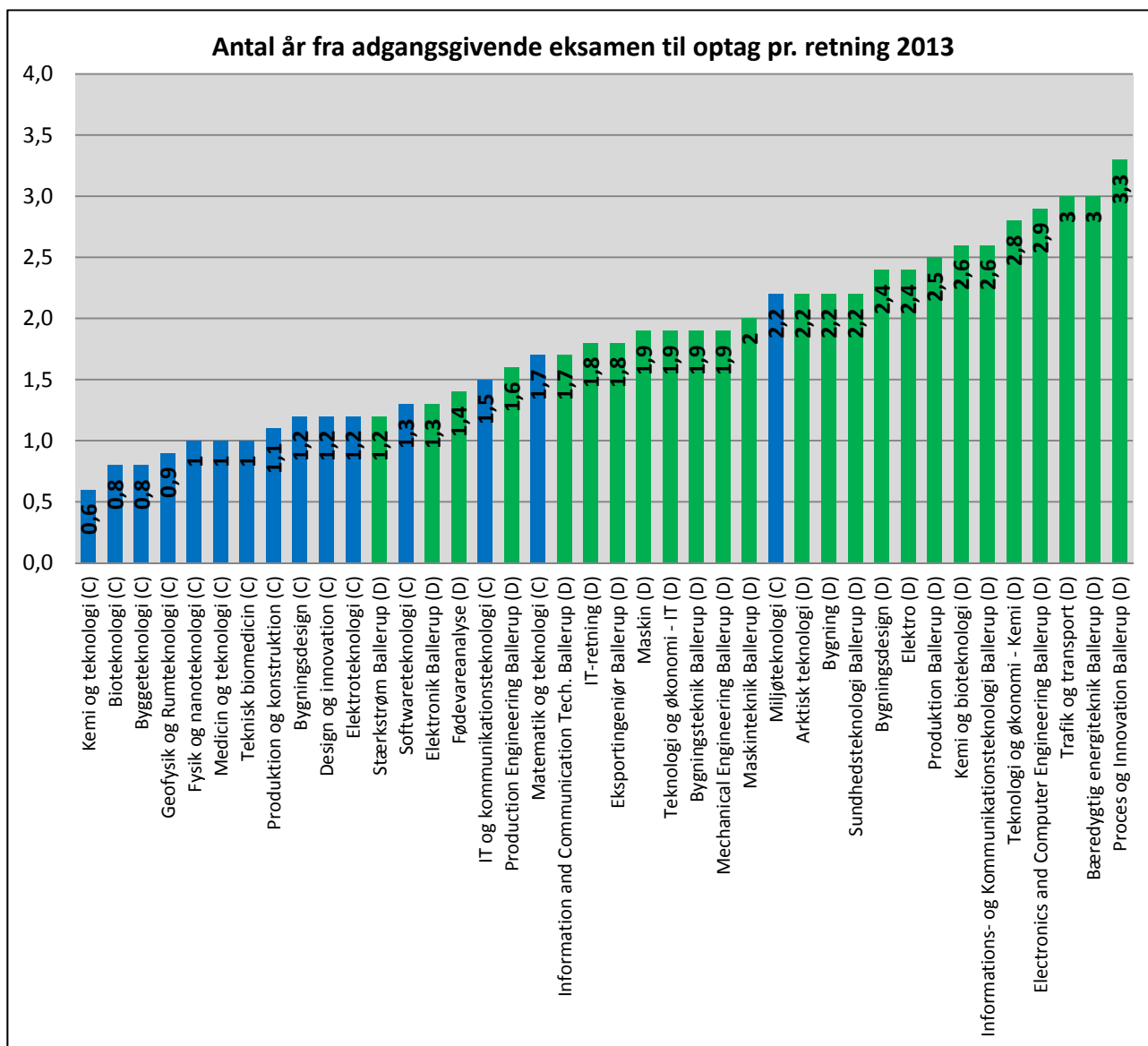
**Figur 13** På diplomingeniørretningerne er der, ligesom ved bachelorretningerne, store variationer i andelen af de forskellige adgangsgivende eksamener. Den højeste andel af stx'er er på 67% for Teknologi og Økonomi – IT, mens den engelske diplomingeniørretning Production Engineering i Ballerup ingen optagne har fra stx. Hvor stx er den absolut mest udbredte adgangsgivende eksamen for bachelorretningerne, er der enkelte diplomingeniørretninger der i stedet har en større andel af htx'ere.



**Figur 14** Studerende på diplomingeniøruddannelsen går i gennemsnit et år senere i gang med uddannelsen på DTU end optagne på civilbacheloruddannelsen. Civilingeniørstuderende går i 2013 gennemsnitlig i gang med uddannelsen på DTU 1,2 år efter afslutningen af deres adgangsgivende eksamen, hvilket har ligget forholdsvis stabilt siden 2006.

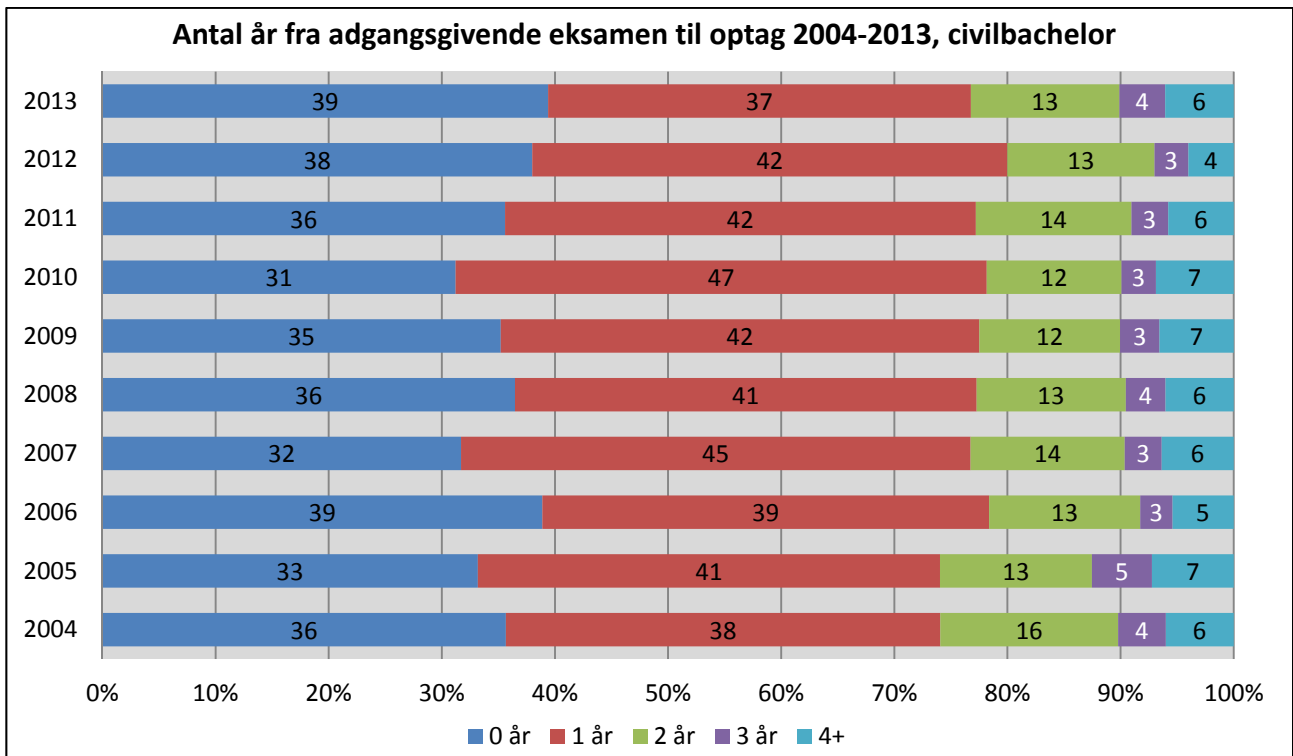


**Figur 15** 77% af de optagne på civilbachelor starter sin uddannelse på DTU, senest et år efter den adgangsgivende eksamen er bestået, mens det på diplomingeniøruddannelsen er 61%.

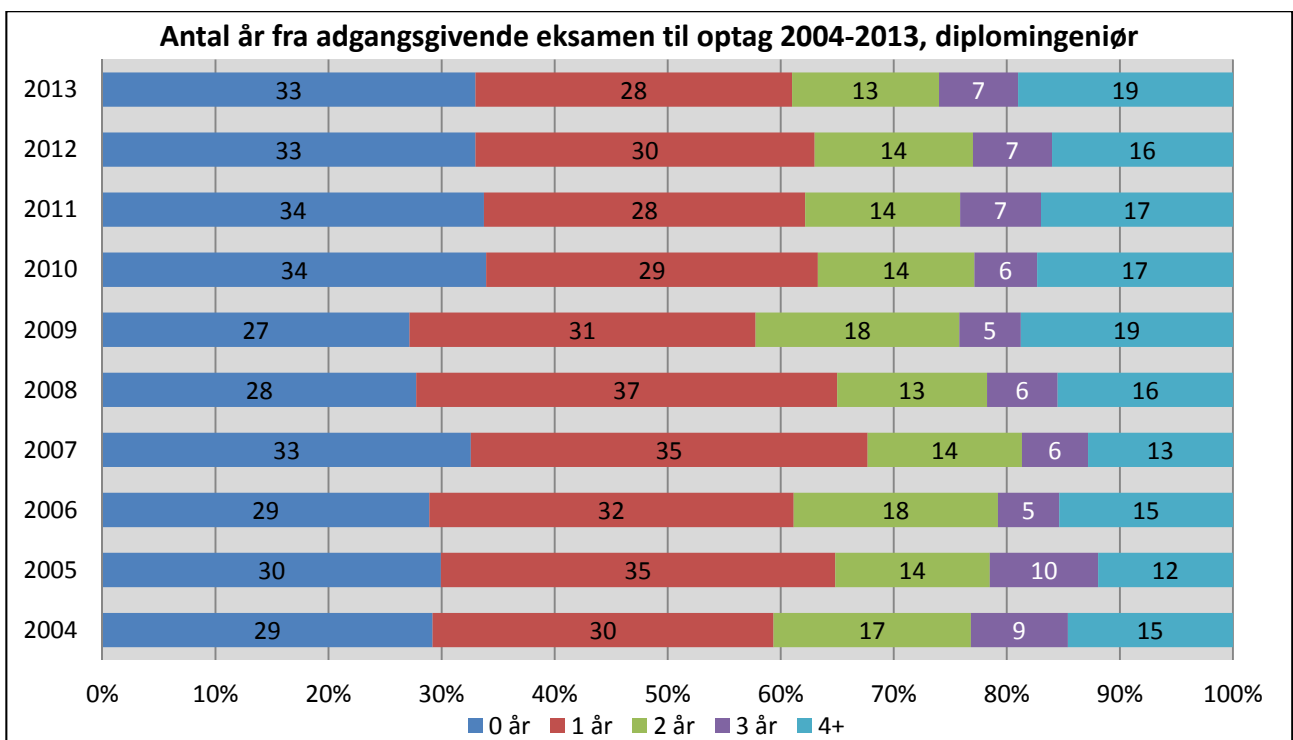


**Figur 16** På de enkelte retninger for civilbacheloruddannelsen er der ikke de store udsving i gennemsnittet for antal år fra adgangsgivende eksamen til optag på DTU, højst et år til forskel med undtagelse af Miljøteknologi, hvor de studerende i gennemsnit starter 2,2 år efter deres adgangsgivende eksamen er bestået. På diplomingeniørretningerne er der større udsving, og to års forskel mellem de optagne på Stærkstrøm der i gennemsnit starter på DTU 1,2 år efter endt adgangsgivende eksamen til Proces og innovation, hvor de studerende gennemsnitlig starter 3,3 år efter endt adgangsgivende eksamen.

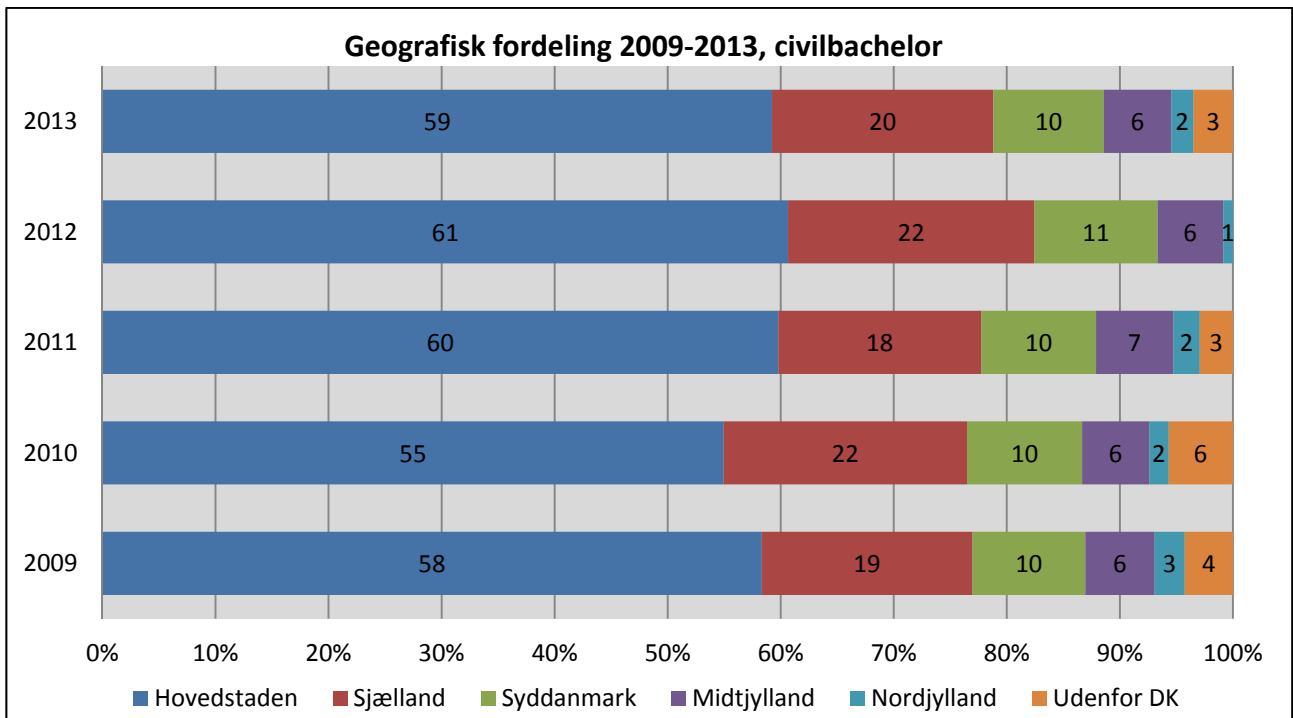




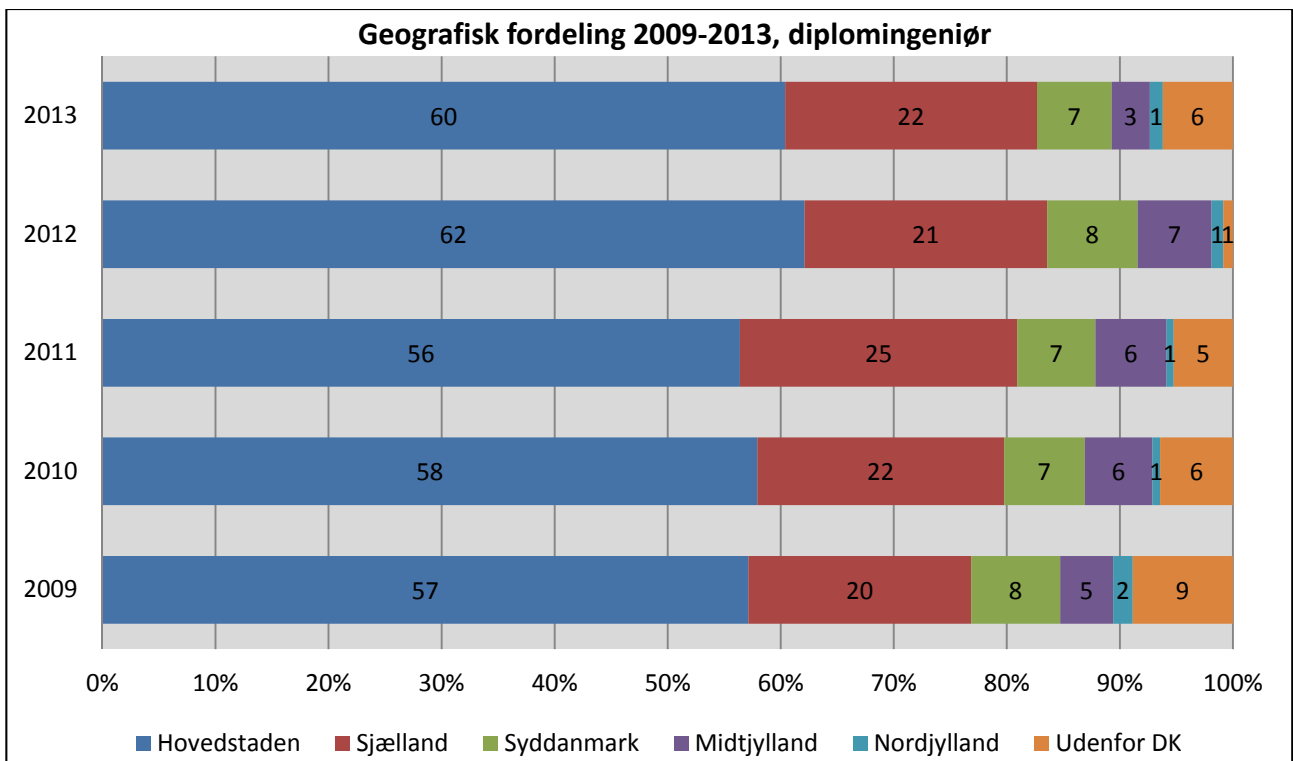
**Figur 17** Andelen af optagen på civilbacheloruddannelsen der starter på DTU senest et år efter deres adgangsgivende eksamen har været nogenlunde konstant de sidste 10 år på 77-80%. I 2004 og 2005 lå den en anelse lavere.



**Figur 18** Andelen af diplomingeniørstuderende der er startet på DTU senest et år efter den adgangsgivende eksamen varierer lidt henover årene, fra 58% i 2009 til 68% i 2007. I 2013 startede 61% af de studerende senest et år efter den adgangsgivende eksamen var afsluttet.

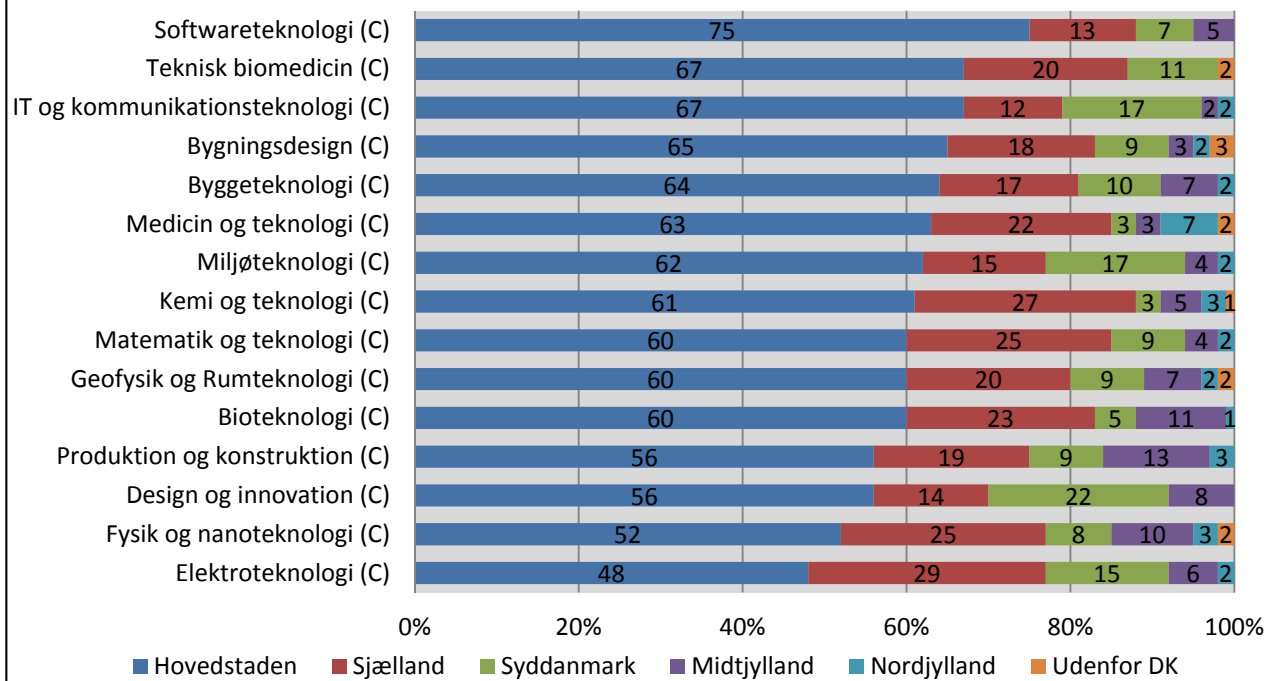


**Figur 19** 79% af de optagne på civilbacheloruddannelsen i 2013 har en bestået adgangsgivende eksamen fra en uddannelsesinstitution på Sjælland, hvilket er et fald fra 2012 hvor tallet var 83%. Andelen af sjællændere på civilbacheloruddannelsen har ligget forholdsvis stabilt siden 2008, men fordelingen mellem region Hovedstaden og regions Sjælland varierer en anelse.



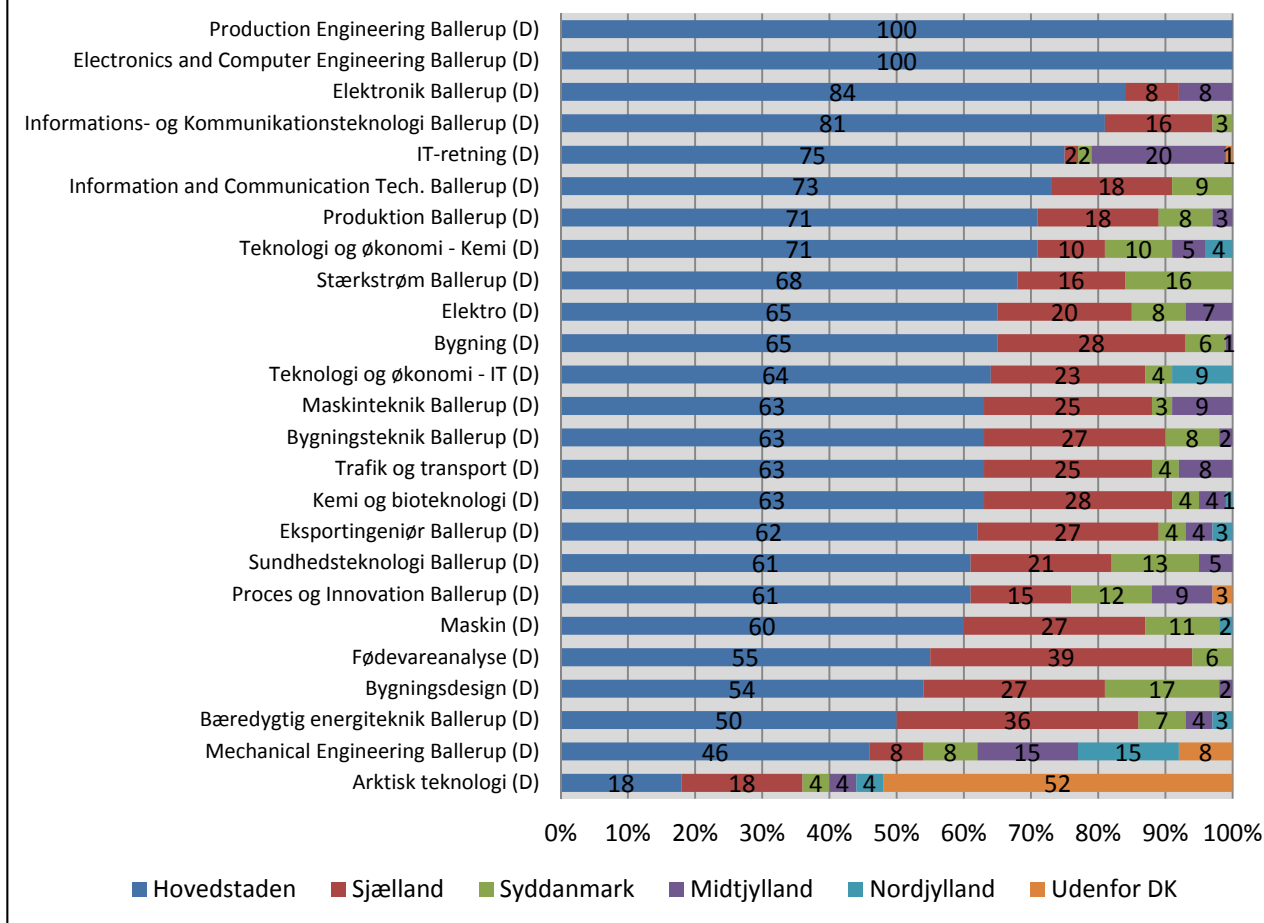
**Figur 20** I 2013 kom 82% af de optagne på diplomingeniøruddannelsen med en bestået adgangsgivende eksamen fra en uddannelsesinstitution på Sjælland.

### Geografisk fordeling pr. retning 2013, civilbachelor



**Figur 21** Der er stor forskel på hvor mange studerende på civilbacheloruddannelsen der kommer fra region Hovedstaden, fra 48% på Elektroteknologi til 75% på Softwareteknologi. Den samlede andel fra hele Sjælland varierer knap så meget fra linje til linje, dog har Kemi og bioteknologi den største andel med 88%.

### Geografisk fordeling pr. retning 2013, diplomingeniør



**Figur 22** På diplomingeniøruddannelsen er der større forskelle i andelen fra region Hovedstaden, fra 18% på Arktisk teknologi til 100% på Production Engineering Ballerup og Electronics and Computer Engengineering Ballerup. Den store andel på Arktisk teknologi der ikke kommer fra en af regionerne, kommer fra Grønland. Dog er der ikke lige så mange studerende på Arktisk teknologi som på de øvrige retninger, selv små ændringer fører dermed til store udsving i procentfordelingen.

**Tabel 1**

TEC - Teknisk Erhvervsskole Center, Frederiksberg	48
Københavns Tekniske Skole	29
Erhvervsskolen Hamlet	26
Borupgaard Amtsgymnasium	23
Danmarks Tekniske Universitet	23
Roskilde Tekniske Skole	23
Frederiksborg Gymnasium Og HF	19
Nørre Gymnasium	18
Espergærde Gymnasium og Hf	17
Rungsted Gymnasium	15
Rysensteen Gymnasium	15

Birkerød Gymnasium Og HF	14
EUC Sjælland, Næstved	14
Gladsaxe Gymnasium	14
Greve Gymnasium	14
Nærum Amtsgymnasium	14
TOM	14
Falkonergårdens Gymn Og HF-Kursus	13
Køge Gymnasium	13
EUC Nordvestsjælland	12
Stenløse Gymnasium Og HF	12
Virum Gymnasium	12
Bornholms Erhvervsskole	11
Frederiksberg Gymnasium	11
Gl. Hellerup Gymnasium	11
Roskilde Katedralskole	11
Allerød Gymnasium	10
Gribskov Gymnasium	10

I tabellen overfor ses de 27 gymnasieskoler der har leveret mindst 10 studerende til optaget på civilbacheloruddannelsen i sommeren 2013. Hovedparten kommer med en studentereksamen (stx).

**Tablet 2**

Skole	Antal
Danmarks Tekniske Universitet	68
TEC - Teknisk Erhvervsskole Center, Frederiksberg	50
Erhvervsskolen Hamlet	37
Københavns Tekniske Skole	31
Greve Gymnasium	22
Roskilde Tekniske Skole	22
Borupgaard Amtsgymnasium	21
CPH West - Uddannelsescenter København Vest	20
Espergærde Gymnasium og Hf	18
Frederiksberg Gymnasium	15
Gladsaxe Gymnasium	15
Næstved Gymnasium Og HF	14
EUC Nordvestsjælland	13
Avedøre Gymnasium	12
EUC Sjælland, Næstved	12
Himmelev Gymnasium	12
Københavns Erhvervsakademi	12
Solrød Gymnasium	12
Niels Brock, CBC	11
Køge Gymnasium	10

Vestre Borgerdyd Gymnasium Og HF	10
Virum Gymnasium	10
VoksenUddannelsescenter Frederiksberg	10
Frederiksborg Gymnasium Og HF	9
Gl. Hellerup Gymnasium	9
Ingeniørhøjskolen i København	9
Nørre Gymnasium	9
Rungsted Gymnasium	9
Stenløse Gymnasium Og HF	9
Allerød Gymnasium	8
Birkerød Gymnasium Og HF	8
CELF Center for erhv.ret.udd. Lolland-Falster	8
Gefion Gymnasium	8
HF-Centret På Efterslægten	8
Roskilde Katedralskole	8
Svendborg Gymnasium	8
Tårnby Gymnasium	8
Ørestad Gymnasium	8
Christianshavns Gymnasium	7
Falkonergårdens Gymn Og HF-Kursus	7
Høje-Taastrup Amtsgymnasium	7
Kalundborg Gymnasium Og HF-Kursus	7
Københavns VUC	7
Nykøbing Katedralskole	7
Sankt Annæ Gymnasium	7
Selandia - Center for Erhvervsrettet Uddannelse	7
Amtsgymnasiet I Roskilde	6
Grønlandsk gymnasium	6
Herlev Gymnasium	6
Ordrup Gymnasium	6
Rødovre Gymnasium	6
Sorø Akademis Skole	6
Stenhus Gymnasium Og HF	6
Teknisk Gymnasium Grønland	6
Bornholms Erhvervsskole	5
Gribskov Gymnasium	5
Helsingør Gymnasium	5
Herlufsholm Skole	5
Kongsholm Amtsgymnasium og HF	5

De 59 gymnasieskoler der har leveret mindst 5 af de optagne på diplomingeniør i sommeren 2013. DTU's adgangskursus har siden 2006 leveret flest optagne på diplomingeniør.