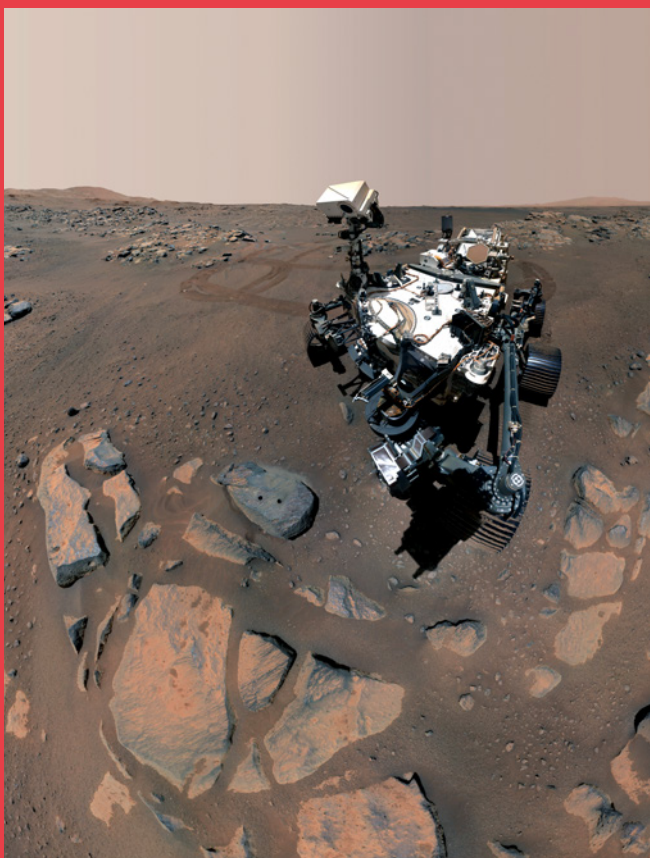


The background of the entire page is a high-resolution photograph of a Mars rover, likely Curiosity, on the surface of Mars. The rover is positioned in the center-right of the frame, viewed from a high angle. It is surrounded by a vast, rocky, and reddish-brown landscape under a hazy, orange sky. The terrain is covered with numerous rocks of various sizes and colors, from dark grey to reddish-brown. The rover's complex mechanical structure, including its six wheels, solar panels, and various scientific instruments, is clearly visible.

DTU ÅRSRAPPORT 2021

Perseverance på Mars



I 2021 landede NASA's rover Perseverance på Mars. Landingen var kulminationen på mange års arbejde på DTU Space, der har leveret et avanceret kamera-system til køretøjet, som skal lede efter tegn på liv.

Forsidefotoet af Perseverance er en "selfie" taget på Mars lige efter at roveren har samlet to boreprøver, der skal sendes til Jorden til yderligere undersøgelser. Billedet består egentlig af 57 individuelle billeder, der er stykket sammen til ét sammenhængende billede. Kameraet der anvendes kaldes WATSON (Wide Angle Topographic Sensor for Operations and eNginEering), og er monteret for enden af robotarmen lige ved siden af PIXL (Planetary Instrument for X-Ray Lithochemistry).

Credit: NASA/JPL-Caltech/MSSS

01 Påtegning

- 8 Ledelsespåtegning
- 10 Den uafhængige revisors revisionspåtegning

02 Beretning

- 14 Institutionsoplysninger
- 16 Præsentation af institutionen
- 18 Ledelsesberetning
- 18 - Årets faglige resultater
- 31 - Årets økonomiske resultat
- 32 - Hoved- og nøgletal
- 34 Afrapportering på strategisk rammekontrakt 2018-21
- 40 Forventninger til det kommende år

03 Regnskab

- 44 Anvendt regnskabspraksis
- 47 Resultatopgørelse
- 48 Balance
- 50 Pengestrømsopgørelse
- 51 Egenkapital
- 52 Noter
- 62 Særlige specifikationer

04 Bilag

- 66 Personale og arbejdsmiljø
- 70 Bestyrelsens og direktionens bestyrelsesposter i selskaber, fonde m.v.

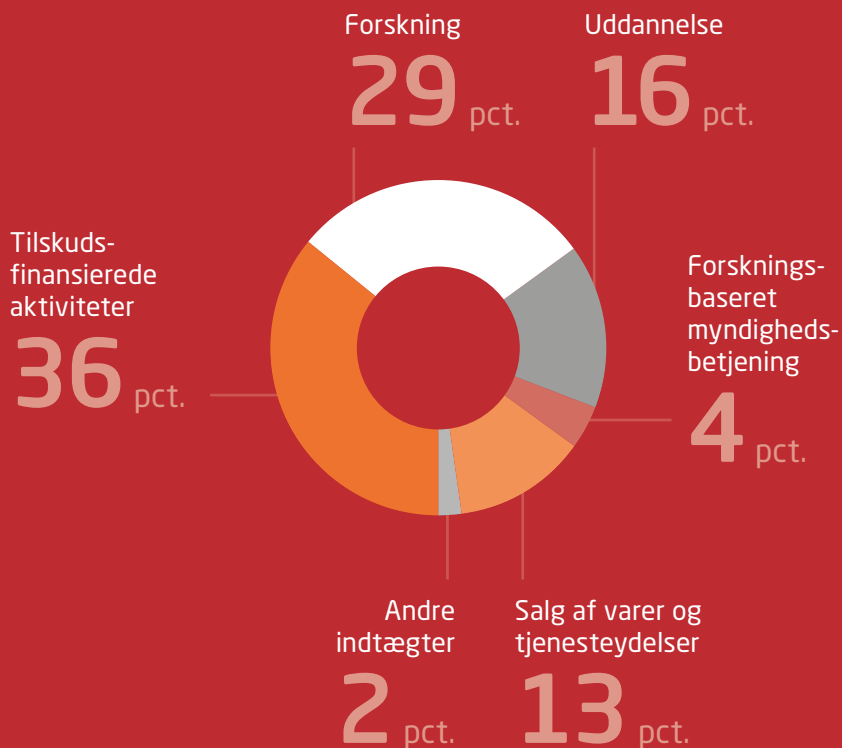
Nøgletal

Indtægter

DTU havde indtægter for i alt



5,8 mia. kr.



Optag

1.154 studerende på diplomingeniøruddannelsen

1.334 studerende på bacheloruuddannelsen

2.568 studerende på kandidatuddannelsen



DTU har aktiviteter i hele Danmark samt i Grønland. Hovedcampus er i Kgs. Lyngby

74



nye start-ups er skabt baseret på viden og teknologi fra DTU i 2021

Årsværk i alt:

5.824

Universitetet favner

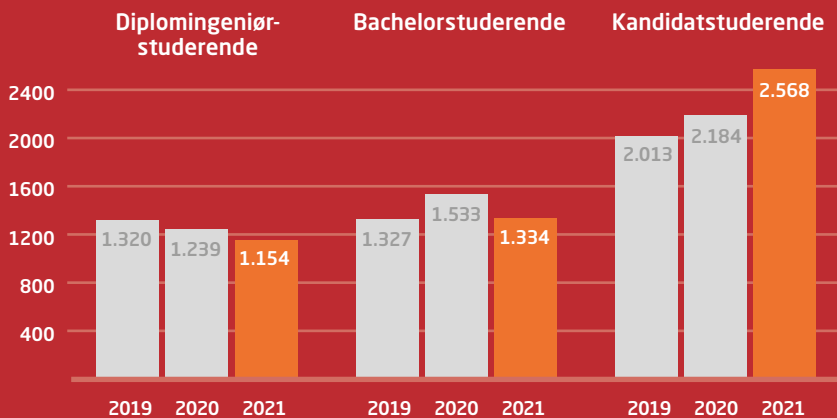
91



forskellige nationaliteter



Udvikling i optag 2019-2021



2.446

ingeniører dimitterede fra DTU i 2021

13.414

studerende er indskrevet på universitetet

01

Påtegning

- Ledespåtegning
- Den uafhængige revisors revisionspåtegning





Direktionen



Anders Overgaard Bjarklev
Rektor



Rasmus Larsen
Prorektor



Claus Nielsen
Universitetsdirektør



Marianne Thellersen
Koncerndirektør (innovation
og entrepreneurskab)



Carsten Orth Gaarn-Larsen
Koncerndirektør (offentlig-
private samarbejder og
livslang læring)



Philip John Binning,
Dekan (kandidat- og
ph.d.-uddannelserne samt
internationalisering)



Lars D. Christoffersen,
Dekan (bachelor-
uddannelserne og studiemiljø)

Årsrapporten er udarbejdet i overensstemmelse med lov om statens regnskabsvæsen m.v., bekendtgørelse nr. 116 af 19. februar 2018 om statens regnskabsvæsen mv., de nærmere retningslinjer i Finansministeriets Økonomisk Administrative Vejledning, bekendtgørelse af lov om universiteter (universitetsloven) LBK nr. 778 af 08/08/2019, bekendtgørelse om tilskud og revision m.v. ved universiteterne (tilskuds- og revisionsbekendtgørelsen) (BEK nr. 1957 af 15/10/2021) samt Uddannelses- og Forskningsstyrelsens retningslinjer for udarbejdelse af årsrapport.

Bestyrelsen og rektor har dags dato behandlet og godkendt årsrapporten for regnskabsåret 1. januar til 31. december 2021 for Danmarks Tekniske Universitet. I henhold til § 39, stk. 4, nr. 1-3 i bekendtgørelse om statens regnskabsvæsen BEK nr. 116 af 19/02/2018 (regnskabsbekendtgørelsen) tilkendes gives det:

- At årsrapporten er rigtig, dvs., at årsrapporten ikke indeholder væsentlige fejlinformationer eller udeladelser, herunder at måloppstillingen og målrapporteringen i årsrapporten er fyldestgørende.
- At de dispositioner, som er omfattet af regnskabsaflæggelsen, er i overensstemmelse med meddelte bevillinger, love og andre forskrifter samt med indgåede aftaler og sædvanlig praksis.
- At der er etableret forretningsgange, der sikrer en økonomisk hensigtsmæssig forvaltning af de midler og ved driften af de institutioner, der er omfattet af årsrapporten.

Kgs. Lyngby den 1. april 2022

Anders Overgaard Bjarklev
Rektor

Bestyrelsen



Karin Markides, formand



Ulrik Juul Christensen



Henrik Clausen



Susanne Juhl



Thea Larsen



Hanne Søndergaard



Kasper Bøgh Pedersen



Ole Sigmund



Søren Sandgaard



Christian Rømer Thulstrup

Bestyrelsen Kgs. Lyngby den 1. april 2022

Karin Markides, formand

Ulrik Juul Christensen

Henrik Clausen

Susanne Juhl

Thea Larsen

Hanne Søndergaard

Kasper Bøgh Pedersen

Ole Sigmund

Søren Sandgaard

Christian Rømer Thulstrup

Den uafhængige revisors revisionspåtegning

TIL BESTYRELSEN FOR DTU

Konklusion

Vi har revideret årsregnskabet for DTU for regnskabsåret 1. januar - 31. december 2021, der omfatter anvendt regnskabspraksis, resultatopgørelse, balance, egenkapitalopgørelse, pengestrømsopgørelse og noter. Årsregnskabet udarbejdes efter statens regnskabsregler, universitetsloven, bekendtgørelse nr. 1957 af 15. oktober 2021 om tilskud og revision m. v. ved universiteterne samt Uddannelses- og Forskningsstyrelsens retningslinjer for udarbejdelse af årsrapport (herefter regnskabsreglerne).

Det er vores opfattelse, at årsregnskabet i alle væsentlige henseender er rigtigt, dvs. udarbejdet i overensstemmelse med regnskabsreglerne.

Grundlag for konklusion

Vi har udført vores revision i overensstemmelse med internationale standarder om revision og de yderligere krav, der er gældende i Danmark, samt standarderne for offentlig revision, idet revisionen udføres på grundlag af bestemmelserne i bekendtgørelse nr. 1957 af 15. oktober 2021 om tilskud og revision m.v. ved universiteterne, tilhørende revisionsinstrukser fra Uddannelses- og Forskningsstyrelsen samt aftale om interne revisioner ved universiteterne indgået mellem Uddannelses- og Forskningsministeriet og Rigsrevisor i henhold til Rigsrevisorlovens §9 (herefter revisionsinstruksen). Vores ansvar ifølge disse standarder og krav er nærmere beskrevet i revisionspåtegningens afsnit *Revisors ansvar for revisionen af årsregnskabet*. Det er vores opfattelse, at det opnåede revisionsbevis er tilstrækkeligt og egnet som grundlag for vores konklusion.

Uafhængighed

Vi er uafhængige af virksomheden i overensstemmelse med International Ethics Standards Board for Accountants' internationale retningslinjer for revisoreres etiske adfærd (IESBA Code) og de yderligere etiske krav, der er gældende i Danmark, ligesom vi har opfyldt vores øvrige etiske forpligtelser i henhold til disse krav og IESBA Code.

Ledelsens ansvar for årsregnskabet

Ledelsen har ansvaret for udarbejdelsen af et årsregnskab, der i alle væsentlige henseender er rigtigt, dvs. udarbejdet i overensstemmelse med regnskabsreglerne. Ledelsen har endvidere ansvaret for den interne kontrol, som ledelsen anser for nødvendig for at udarbejde et årsregnskab uden væsentlig fejlinformation, uanset om denne skyldes besvigelser eller fejl.

Ved udarbejdelsen af årsregnskabet er ledelsen ansvarlig for at vurdere universitetets evne til at fortsætte driften; at oplyse om

forhold vedr. fortsat drift, hvor dette er relevant; samt at udarbejde årsregnskabet på grundlag af regnskabsprincippet om fortsat drift, medmindre ledelsen enten har til hensigt at likvidere universitetet, indstille driften eller ikke har andet realistisk alternativ end at gøre dette.

Revisors ansvar for revisionen af årsregnskabet

Vores mål er at opnå høj grad af sikkerhed for, om årsregnskabet som helhed er uden væsentlig fejlinformation, uanset om denne skyldes besvigelser eller fejl, og at afgive en revisionspåtegning med en konklusion. Høj grad af sikkerhed er et højt niveau af sikkerhed, men er ikke en garanti for, at en revision, der udføres i overensstemmelse med internationale standarder om revision og de yderligere krav, der er gældende i Danmark, samt standarderne for offentlig revision, jf. revisionsinstruksen, altid vil afdække væsentlig fejlinformation, når sådan findes. Fejlinformationer kan opstå som følge af besvigelser eller fejl og kan betragtes som væsentlige, hvis det med rimelighed kan forventes, at de enkeltvis eller samlet har indflydelse på de økonomiske beslutninger, som regnskabsbrugerne træffer på grundlag af årsregnskabet.

Som led i en revision, der udføres i overensstemmelse med internationale standarder om revision og de yderligere krav, der er gældende i Danmark, samt standarderne for offentlig revision, jf. revisionsinstruksen foretager vi faglige vurderinger og oprettholder professionel skepsis under revisionen. Herudover:

- Identificerer og vurderer vi risikoen for væsentlig fejlinformation i årsregnskabet, uanset om denne skyldes besvigelser eller fejl, udformer og udfører revisionshandlinger som reaktion på disse risici samt opnår revisionsbevis, der er tilstrækkeligt og egnet til at danne grundlag for vores konklusion. Risikoen for ikke at opdage væsentlig fejlinformation forårsaget af besvigelser er højere end ved væsentlig fejlinformation forårsaget af fejl, idet besvigelser kan omfatte sammensværgelser, dokumentfalsk, bevidste udødelser, vildledning eller tilsidesættelse af intern kontrol.
- Opnår vi forståelse af den interne kontrol med relevans for revisionen for at kunne udforme revisionshandlinger, der er passende efter omstændighederne, men ikke for at kunne udtrykke en konklusion om effektiviteten af universitetets interne kontrol.
- Tager vi stilling til, om den regnskabspraksis, som er anvendt af ledelsen, er passende, samt om de regnskabsmæssige skøn og tilknyttede oplysninger, som ledelsen har udarbejdet, er rimelige.
- Konkluderer vi, om ledelsens udarbejdelse af årsregnskabet på grundlag af regnskabsprincippet om fortsat drift er passende,

samt om der på grundlag af det opnåede revisionsbevis er væsentlig usikkerhed forbundet med begivenheder eller forhold, der kan skabe betydelig tvivl om universitetets evne til at fortsætte driften. Hvis vi konkluderer, at der er en væsentlig usikkerhed, skal vi i vores revisionspåtegning gøre opmærksom på oplysninger herom i årsregnskabet eller, hvis sådanne oplysninger ikke er tilstrækkelige, modificere vores konklusion. Vores konklusioner er baseret på det revisionsbevis, der er opnået frem til datoen for vores revisionspåtegning. Fremtidige begivenheder eller forhold kan dog medføre, at universitetet ikke længere kan fortsætte driften.

Vi kommunikerer med den øverste ledelse om blandt andet det planlagte omfang og den tidsmæssige placering af revisionen samt betydelige revisionsmæssige observationer, herunder eventuelle betydelige mangler i intern kontrol, som vi identificerer under revisionen.

Udtalelse om ledelsesberetningen og afrapporteringen på den strategiske rammekontrakt 2018-2021

Ledelsen er ansvarlig for ledelsesberetningen [side 18-33], herunder afrapporteringen på den strategiske rammekontrakt 2018-2021 [side 34-39].

Vores konklusion om årsregnskabet omfatter ikke ledelsesberetningen, og vi udtrykker ingen form for konklusion med sikkerhed om ledelsesberetningen.

I tilknytning til vores revision af årsregnskabet er det vores ansvar at læse ledelsesberetningen og i den forbindelse overveje, om ledelsesberetningen er væsentlig inkonsistent med årsregnskabet eller vores viden opnået ved revisionen eller på anden måde synes at indeholde væsentlig fejlinformation.

Vores ansvar er derudover at overveje, om ledelsesberetningen indeholder de krævede oplysninger i henhold til regnskabsreglerne.

Baseret på det udførte arbejde er det vores opfattelse, at ledelsesberetningen er i overensstemmelse med årsregnskabet og er udarbejdet i overensstemmelse med kravene i regnskabsreglerne. Vi har ikke fundet væsentlig fejlinformation i ledelsesberetningen.

Erklæring i henhold til anden lovgivning og øvrig regulering

Udtalelse om juridiskkritisk revision og forvaltningsrevision

Ledelsen er ansvarlig for, at de dispositioner, der er omfattet af regnskabsaflæggelsen, er i overensstemmelse med meddelte bevillinger, love og andre forskrifter samt med indgåede aftaler og sædvanlig praksis. Ledelsen er også ansvarlig for, at der er taget skyldige økonomiske hensyn ved forvaltningen af de midler og driften af de aktiviteter, der er omfattet af årsregnskabet. Ledelsen har i den forbindelse ansvar for at etablere systemer og processer, der understøtter sparsommelighed, produktivitet og effektivitet.

I tilknytning til vores revision af årsregnskabet er det vores ansvar at gennemføre juridisk-kritisk revision og forvaltningsrevision af udvalgte emner i overensstemmelse med standarderne for offentlig revision. I vores juridisk-kritiske revision efterprøver vi med høj grad af sikkerhed for de udvalgte emner, om de undersøgte dispositioner, der er omfattet af regnskabsaflæggelsen, er i overensstemmelse med de relevante bestemmelser i bevillinger, love og andre forskrifter samt indgåede aftaler og sædvanlig praksis. I vores forvaltningsrevision vurderer vi med høj grad af sikkerhed, om de undersøgte systemer, processer eller dispositioner understøtter skyldige økonomiske hensyn ved forvaltningen af de midler og driften af de aktiviteter, der er omfattet af årsregnskabet.

Hvis vi på grundlag af det udførte arbejde konkluderer, at der er anledning til væsentlige kritiske bemærkninger, skal vi rapportere herom i denne udtalelse.

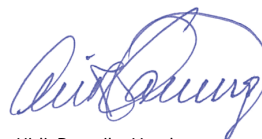
Vi har ingen væsentlige kritiske bemærkninger at rapportere i den forbindelse.

Kgs. Lyngby den 1. april 2022

EY Godkendt Revisionspartnerselskab
CVR-nr. 30 70 02 28



Rasmus Friborg Andersen
Statsautoriseret revisor



Ulrik Benedict Vassing
Statsautoriseret revisor

02

Beretning

- Institutionsoplysninger
- Præsentation af institutionen
- Ledelsesberetning
 - Årets faglige resultater
 - Årets økonomiske resultat
 - Hoved- og nøgletal
- Afrapportering på strategisk rammekontrakt 2018-21
- Forventninger til det kommende år



Institutionsoplysninger

Bestyrelse

PR. 1. JANUAR 2022

INSTITUTIONEN

Danmarks Tekniske
Universitet
Anker Engelunds Vej 1
2800 Kgs. Lyngby
Telefon 45 25 25 25
Kontaktformular:
www.dtu.dk/om-dtu/kontakt-og-besog/kontakt
CVR-nr. 30 06 09 46

REGNSKABSÅR

1. januar til 31. december 2021

HJEMSTEDSKOMMUNE

Lyngby-Taarbæk

BANK

Danske Bank
Holmens Kanal 2-12
1092 København K
Reg.nr. 4183
Kontonr. 4263972007

INSTITUTIONSREVISOR

EY Godkendt Revisionspartnerselskab
Dirch Passers Allé 36,
2000 Frederiksberg

Karin Markides, formand

Rektor, American University of Armenia

Ulrik Juul Christensen

Bestyrelsesformand og adm. direktør,
Area9 Lyceum

Henrik Clausen

Bestyrelsesformand, TDC NET Holding
og TDC NET A/S

Susanne Juhl

Selvstændig rådgiver og
bestyrelsesformand, HOFOR og BIOFOS

Thea Larsen

Adm. direktør,
Dansk Gasteknisk Center A/S

Hanne Søndergaard

CASO & EVP, Arla Foods

Kasper Bøgh Pedersen

Specialkonsulent
(medarbejderrepræsentant, TAP)

Ole Sigmund

Professor
(medarbejderrepræsentant, VIP)

Søren Sandgaard

Stud.polyt.
(studerende)

Christian Rømer Thulstrup

Stud.polyt.
(studerende)

Direktion

PR. 1. JANUAR 2022

Anders Overgaard Bjarklev

Rektor

Rasmus Larsen

Prorektor

Claus Nielsen

Universitetsdirektør

Marianne Thellersen

Koncerndirektør
(innovation og entrepreneurskab)

Carsten Orth Gaarn-Larsen

Koncerndirektør
(offentlig-private samarbejder
og livslang læring)

Philip John Binning

Dekan
(Kandidat- og ph.d.-uddannelserne
samt internationalisering)

Lars D. Christoffersen

Dekan
(bacheloruddannelserne
og studiemiljø)



Præsentation af institutionen

Ledelsesgrundlag

DTU's bestyrelse fastlægger de langsigtede retningslinjer for universitetet og består af ti medlemmer, heraf seks eksterne medlemmer, to medarbejdere og to studerende. Bestyrelsens eksterne medlemmer udpeges for en fireårig periode via et indstillings- og udpegningssystem. Medarbejder- og studenterrepræsentanterne vælges for hhv. en fireårig og toårig periode.

Derudover er der nedsat et repræsentantskab, der årligt drøfter universitetets aktiviteter. Repræsentantskabet består af 16 medlemmer, som vælges fra institutdirektørernes advisory boards for en fireårig periode. Tilsvarende drøfter DTU's aftagerpanel universitetets uddannelser, herunder uddannelsernes kvalitet og relevans samt udvikling af nye og eksisterende uddannelser. Panelet består af 31 medlemmer og udpeges for en treårig periode. Repræsentantskabet og aftagerpanelet repræsenterer erhvervsliv, myndigheder og forskningsverdenen i bred forstand.

DTU's kollegiale organer - akademisk råd, institutstudienævn, tværgående uddannelsesudvalg og ph.d.-udvalg - har valgte repræsentanter for det videnskabelige personale og de studerende. Universitetets samarbejdsfora, hovedsamarbejdsudvalget og hovedarbejdsmiljøudvalget har valgte med-

arbejderrepræsentanter. Hovedarbejdsmiljøudvalget har tillige valgte studenterrepræsentanter.

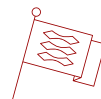
Universitetets ledelse er kendetegnet ved en enstrengt ledelsesstruktur, der understøtter "single point of responsibility" ved en vidtgående delegering af ansvar og kompetence til institutdirektører og direktører for andre universitetsenheder. Prorektor, koncerndirektører og dekanerne har på tværs af institutternes faglige felter ansvaret for koordinering af uddannelse, forskning, forskningsbaseret rådgivning og innovation. DTU's beslutningsveje er korte, og alle institutter samt andre universitetsenheder refererer til direktionen under ledelse af rektor, der er ansvarlig for den daglige ledelse af universitetet over for bestyrelsen.

Det strategiske ledelsesgrundlag består af DTU's Strategi 2020-2025 *Teknologi for Mennesker*, hvor der i forbindelse med et større implementeringsprojekt arbejdes med strategiens tre pejlemærker; Europas bedste ingeniøruddannelse - gennem hele arbejdslivet; Udvikling af teknologier for bæredygtig forandring samt at DTU går forrest i realiseringen af digitaliseringens muligheder. Universitetet har desuden indgået en ny strategisk rammekontrakt med uddannelses- og forskningsministeren for 2022-2025. DTU's Årsrapport 2021 gennemgår resultaterne for den endelige afrapportering på universitetets strategiske rammekontrakt 2018-2021 og de økonomiske resultater i tidsperioden 1. januar til 31. december 2021.



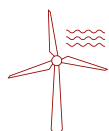
Bestyrelse

10 medlemmer (6 eksterne medlemmer, 2 medarbejdere og 2 studerende)



Repræsentantskab

16 medlemmer fra institutdirektørernes advisory boards



Aftagerpanel

31 medlemmer fra erhvervsliv, myndigheder og forskningsverdenen



Kollegiale organer

Akademisk råd, institutstudienævn, tværgående uddannelsesudvalg og ph.d.-udvalg

Hovedopgaver

DTU er et teknisk eliteuniversitet, der er kendetegnet ved forskning og uddannelse på højeste internationale niveau, professorer med forskningsledelse, tæt samspil med myndigheder og erhvervslivet, samt strategiske alliancer med samarbejdspartnere i Danmark og internationalt.

DTU er et globalt orienteret universitet inden for det tekniske og naturvidenskabelige område. Universitetet arbejder inden for fire hovedopgaver: Uddannelse, forskning, forskningsbaseret rådgivning og innovation. Universitetets hovedopgaver er forankret i institutter, i andre universitetsenheder og i datterselskaber.

Universitetets faglige spidsbidser ligger inden for de tekniske og naturvidenskabelige områder og med store satsninger inden for en række samfundsrelevante ingeniørdiscipliner, herunder digitalisering, bæredygtig energiteknologi og life science.

Universitetet yder forskningsbaseret rådgivning til danske myndigheder og internationale organisationer. Store dele af det løbende rådgivningsarbejde hviler på et flerårigt aftalegrundlag med en række sektorministerier.

DTU udnytter slagkraften i samarbejdet på tværs af forskningsfelter og organisatoriske enheder til at skabe et innovativt universitet. Dette understøttes blandt andet af forskerparkaktiviteterne gennem datterselskabet DTU Science Park A/S.

Desuden ejer universitetet følgende enheder: PreSeed Ventures A/S, der investerer risikovillig kapital i teknologiske opstartsvirksomheder i etableringsfasen. Bioneer A/S (GTS-institut) er en bioteknologisk servicevirksomhed målrettet kunder inden for biomedicin og bioteknologi. DFM A/S - Dansk Fundamental Metrologi (GTS-institut) er et nationalt måleteknisk institut og udbyder måleteknisk ekspertise bl.a. i form af kalibrering, referencematerialer og rådgivning. Dianova A/S er en innovations- og kommercialiseringspartner for forskere og virksomheder inden for life science området.

Ledelsesberetning

Årets faglige resultater

Selvom COVID-19 fortsat tog livtag med samfundet, har DTU i 2021 leveret fremragende resultater inden for alle kerneområder.

I 2021 landede NASA's rover Perseverance på Mars. Landingen var kulminationen på mange års arbejde på DTU Space, der har leveret et avanceret kamerasytem til køretøjet, som skal lede efter tegn på liv. Med det nye pionercenter for forskning i kunstig intelligens er DTU en del af Danmarks hidtil største satsning på AI-området, og så skal det nyetablerede DTU-forankrede nationale akademi for data science løfte Danmark op i superligaen. Center for Diagnostik DTU har analyseret 522.328 COVID-19-prøver i 2021, og har dermed fortsat et vigtigt samfundsbidrag i form af testkapacitet til smitteopsporing og -inddæmning. Samtidig har DTU styrket samarbejdet med GreenLab Skive om at udvikle og demonstrere fremtidens energisystemer.

DTU har et vedvarende fokus på at uddanne ingeniører, der matcher samfundets og erhvervslivets behov. I 2021 lancerede DTU flere nye uddannelser, herunder bacheloruddannelsen Life Science og Teknologi, der fokuserer på levende systemer i relation til at designe teknologiske løsninger. Endvidere lancerede KU og DTU en fælles kandidatuddannelse i bæredygtig og sikker fødevarereproduktion.

På innovationssiden var DTU Skylab i 2021 bl.a. vært for Danmarks første iværksætterbootcamp for unge med handicap, som kunne prøve kræfter med iværksætteri. Og så blev dørene til en ny bestyrelsesuddannelse DTU Board Education slået op. Uddannelsen henvender sig til entreprenante ildsjæle, der indgår i bestyrelser i start-ups, scale-ups og SMV'er.

Endvidere modtog DTU i 2021 tilsagn om to fondsbevillinger fra hhv. A.P. Møller og Hustru Chastine Mc-Kinney Møllers Fond til almene Formaal og Aktieselskabet Dampskibsselskabet Orient's Fond til medfinansiering af et nyt arktisk- og oceangående forskningsskib.

I forbindelse med udviklingen af DTU's campus og forskningsinfrastruktur er der i 2021 bl.a. åbnet et nyt topmoderne østersklækkeri på Mors, og Nordeuropas største 3D Imaging Center, der giver mulighed for helt unikke scanninger, er åbnet på DTU Lyngby Campus. For at hædre kvinders indsats fik flere veje og steder på DTU's campus i Lyngby navne efter prominente kvindelige forskere. Endelig har DTU efter myndighedernes bestilling, gennemført biologisk dekommissionering af bygninger på øen Lindholm, og dermed er sagen afsluttet planmæssigt og faciliteterne frigivet til anden anvendelse.

Den 7. juni 2021 blev forsknings- og demonstrationsplatformen hos GreenLab Skive indviet med deltagelse af daværende uddannelses- og forskningsminister Ane Halsboe-Jørgensen og repræsentanter fra DTU, GreenLab Skive og VILLUM FONDEN, der bevilligede 20 mio. kr. til samarbejdet.



Uddannelse

DTU er Danmarks største uddannelsessted for ingeniører. Universitetet påtager sig en ledende rolle i udviklingen af ingeniørfaget og uddanner ingeniører med dyb faglighed, engagement og en innovativ tilgang - understøttet af nye og relevante digitale læringsværktøjer og -former.

DTU optog i 2021 i alt 1.154 nye studerende på diplomingeniøruddannelsen og 1.334 på bacheloruddannelsen i teknisk videnskab, svarende til et samlet fald i bacheloroptaget på 6 pct. i forhold til 2019. Når man ser bort fra det ekstraordinære optag i 2020 som følge af 'Aftale om flere uddannelsespladser på de videregående uddannelser i lyset af COVID-19', så dækker dette over en stabil udvikling i optaget på civilbacheloruddannelsen (status quo ift. 2019) og et fald i optaget på diplomingeniøruddannelsen siden 2019 på knap 13 pct. På kandidatuddannelserne optog DTU i alt 2.568 nye studerende i 2021 mod 2.184 nye studerende i 2020 - en stigning på knap 18 pct. Stigningen skyldes først og fremmest et større optag af internationale studerende, mens der har været et mindre fald i optaget af danske studerende.

Dimittender

I 2021 dimitterede 2.446 ingeniører fra DTU, heraf 1.747 civilingeniører (kandidater i teknisk videnskab) og 699 diplomingeniører, svarende til en stigning i antallet af dimittender på 12 pct. i forhold til 2020. Siden 2015 er antallet af ingeniører, der årligt dimitterer fra DTU, steget med godt 28 pct.

Forskeruddannelse

DTU optog i alt 463 ph.d.-studerende i 2021, hvilket er på niveau med optaget i 2020. Ud af det samlede ph.d.-optag er 27 erhvervs-ph.d.-studerende, mens 289 er internationale ph.d.-studerende. I 2021 tildelte universitetet 363 ph.d.-grader.



Institutionsakkreditering

Danmarks Akkrediteringsråd har i 2021 for anden gang tildelt DTU en positiv institutionsakkreditering, som er gældende frem til juni 2027. Akkrediteringsrådet vurderer bl.a., at kvalitetssystemet på DTU er systematisk og velbegrunder, at der arbejdes for løbende at forbedre kvaliteten af al uddannelse og undervisning, og at DTU inddrager systematiske vurderinger fra omverdenen og bearbejder informationen med inddragelse af både medarbejdere og studerende.

Uddannelse og trivsel under COVID-19

Trods COVID-19 har DTU i 2021 gennemført al undervisning og alle eksamener, enten på campus eller online - naturligvis under hensyntagen til gældende restriktioner og retningslinjer. DTU har prioriteret at holde campus så åbent som muligt, både af hensyn til den eksperimentelle undervisning og til de studerendes trivsel. Det betyder, at DTU-studerende som gruppe ikke er blevet ekstraordinært forsinket under COVID-19.

▲ *Glade diplomingeniørstuderende deltager i aktiviteter i forbindelse med rusugen på Ballerup Campus.*



DTU har gennem hele perioden og i tæt dialog med studentorganisationen på DTU, Polyteknisk Forening, haft et stort fokus på de studerendes faglige og sociale trivsel. Der er i denne sammenhæng - og gennem effektiv udmøntning af de særlige COVID-19-puljer, som Folketinget har bevilget til de videregående uddannelsesinstitutioner - iværksat en lang række initiativer med fokus på de studerendes trivsel. Her kan bl.a. nævnes faglige studiecaféer på diplomingeniør- og civilbacheloruddannelserne, opstart af et mentorprogram for kandidatsuderende, ekstra vejledning, afholdelse af en særlig trivselsuge, understøttelse af sociale arrangementer og workshoptilbud om bl.a. motivation, stressforebyggelse og præstationsteknikker.

Samtidig har DTU arbejdet aktivt med at integrere erfaringerne fra nedlukningerne i 2020 i under-

visningen. F.eks. eksperimenterer underviserne løbende med at integrere online elementer i undervisningen, hvor det giver ekstra kvalitet og mulighed for at afprøve nye læringsformer. Endvidere arbejder DTU målrettet med at udvide og forbedre mulighederne for streaming og optagelse af undervisningen.

Særlige uddannelsesinitiativer

Et nyt, obligatorisk kandidatkursus i innovation for ingeniører er færdigudviklet og pilottestet, og vil fra 2022 følges af alle kandidatstuderende på DTU (ca. 2.500 årligt). Sideløbende er det polytekniske grundlag, som DTU's civilingeniøruddannelse bygger på, blevet revideret. Revisionen medfører udvikling af nye, tværgående kurser, herunder et nyt kursus i programmering på bachelorniveau og et nyt kursus inden for kvantitativ bæredygtighed på kandidatniveau, samt en gennemgribende revision af flere

▲ **Forventningsfulde studerende hilser på hinanden under speeddating i forbindelse med studiestarten.**

grundlæggende kurser. Ændringerne vil blive implementeret i civilingeniøruddannelsen fra studieåret 2023/24 og repræsenterer en modernisering af ingeniøruddannelsen, som skal ruste DTU's dimittender endnu bedre til arbejdsmarkedet.

Studenterdrevne projekter

Studenterkonferencen Grøn Dyst blev i 2021 relanceret i et hybridformat, hvor internationale studerende deltog online, mens DTU-studerende deltog ved fysisk fremmøde, og erfaringerne fra det nye format vil blive indarbejdet i Grøn Dyst i de kommende år.

Ni Blue Dot-projekter blev gennemført, og det lykkedes alle projektteams at deltage i enten online eller fysisk tilrettelagte internationale konkurrencer inden for deres område - og med gode resultater. F.eks. satte DTU DanSTAR - en studenterorganisation der bygger og opsender raketter - verdensrekord for højde opnået med en biliquid raket (6.545,2 m), og DTU Ecotrophelia fik med udviklingen af en bæredygtig og næringsrig myslibar førstepladsen i den europæiske Ecotrophelia konkurrence.

DTU i hele Danmark

Ud over at udvikle en plan for, hvordan DTU imødekommer den politiske aftale om regionalisering af uddannelsesudbuddet, planlægger universitetet arbejdet med at bringe DTU - og særligt de studerende - ud i hele Danmark. Det sker bl.a. ved at oprette Residential Colleges, lokale viden- og læringsmiljøer, hvor studerende kan opholde sig, mens de

følger korte kurser koblet til det omkringliggende erhvervsliv, er i praktik, eller skriver projekt eller speciale i samarbejde med lokale virksomheder. De første lokaliteter, hvor DTU er i gang med at etablere sig, er i Rønne med fokus på Bornholm som energi-ø, Rødby i tilknytning til anlægsprojektet Femern Bælt og Skive i tilknytning til GreenLab Skive.

Internationalt udsyn og samarbejde

I 2021 var 314 DTU-studerende på ophold i udlandet (et fald på 62 pct. i forhold til 2020), og universitetet modtog i alt 431 udvekslingsstuderende (et fald på 51 pct. i forhold til 2020). Opgørelsen for 2021 dækker udvekslingsmobiliteten i det akademiske år 2020/21, og tallet er markant negativt påvirket af COVID-19. Faldet i 2020/21 har været relativt mindre for så vidt angår den indgående udvekslingsmobilitet end i forhold til den udgående udvekslingsmobilitet. DTU har grundlæggende været åbent og taget hånd om de internationale studerendes trivsel, mens en meget stor andel af de destinationer, der plejer at tage imod mange DTU-studerende, i store dele af 2020/21 har været lukket for udvekslingsstuderende.

363 
ph.d.-grader er tildelt i 2021



◀ *Glade studerende laver sociale aktiviteter og bliver rystet sammen i Grønnegården på Lyngby Campus.*

Forskning

Universitetet udførte i 2021 eksternt finansierede forskningsaktiviteter inkl. anlægsdonationer for i alt 2.039 mio. kr. Det udgør en stigning på 5 pct. i forhold til 2020. Midlerne er fordelt på 765 mio. kr. fra danske offentlige kilder, 710 mio. kr. fra danske private kilder, 328 mio. kr. fra EU og 237 mio. kr. fra øvrige udenlandske kilder. Universitetet havde 1.928 aktive projekter med erhvervslivet i 2021, og samarbejdet havde et økonomisk omfang på 947 mio. kr. Udviklingen afspejler et fald i det økonomiske omfang i samarbejdet med erhvervslivet på 2 pct. i forhold til 2020.

Publikationer og internationale rankings

I 2021 udgav DTU 4.071 publikationer i Web of Science-tidsskrifter, hvilket er en stigning på 5 pct. i forhold til 2020. Sammenlignet med universitetets 20 europæiske benchmark-universiteter ligger DTU på en ottendeplads, når der ses på citationsimpact i forhold til verdensgennemsnittet normaliseret for forskningsemne, og når der ses på andelen af publikationer, som tilhører verdens 10 pct. mest citerede. Andelen af videnskabelige publikationer med internationale medforfattere er i 2021 øget med et procentpoint til 73,7 pct. i forhold til 2020.

DTU opnåede i 2021 den bedste placering nogensinde på QS World University Rankings, da universitetet blev placeret som nummer 99 i verden. Leiden Ranking 2021 placerede DTU som nr. 120 i verden, nr. 48 i Europa og nr. 1 i Norden på listen, der rangordner universiteter efter andelen af publikationer, som er blandt de 10 pct. mest citerede i verden. På Leidens rangliste for erhvervssamarbejde (sampublikationer med virksomheder) er DTU placeret som nr. 10 i verden, nr. 6 i Europa, nr. 2 i Norden og nr. 1 i Danmark.

Elitebevillinger og -priser

En række yngre DTU-forskere har modtaget elitebevillinger fra danske private og offentlige fonde. Novo Nordisk Fonden har tildelt fem lovende yngre DTU-forskere en bevilling. Villum Fonden har uddelt fem Villum Young Investigator bevillinger til DTU-forskere. Carlsbergfondet har tildelt fire yngre DTU-forskere en bevilling, og Lundbeckfonden har uddelt to bevillinger. Danmarks Frie Forskningsfond har tildelt fem DTU-forskere Sapere Aude bevillinger, og fire ph.d.-studerende har modtaget EliteForsk rejsestipendier fra fonden.

Derudover har to professorer fra universitetet modtaget en Villum Investigator bevilling fra

2.039



mio. kr. i alt udførte DTU eksternt finansierede forskningsaktiviteter for i 2021

4.071



publikationer i Web of Science-tidsskrifter

Nr. 99



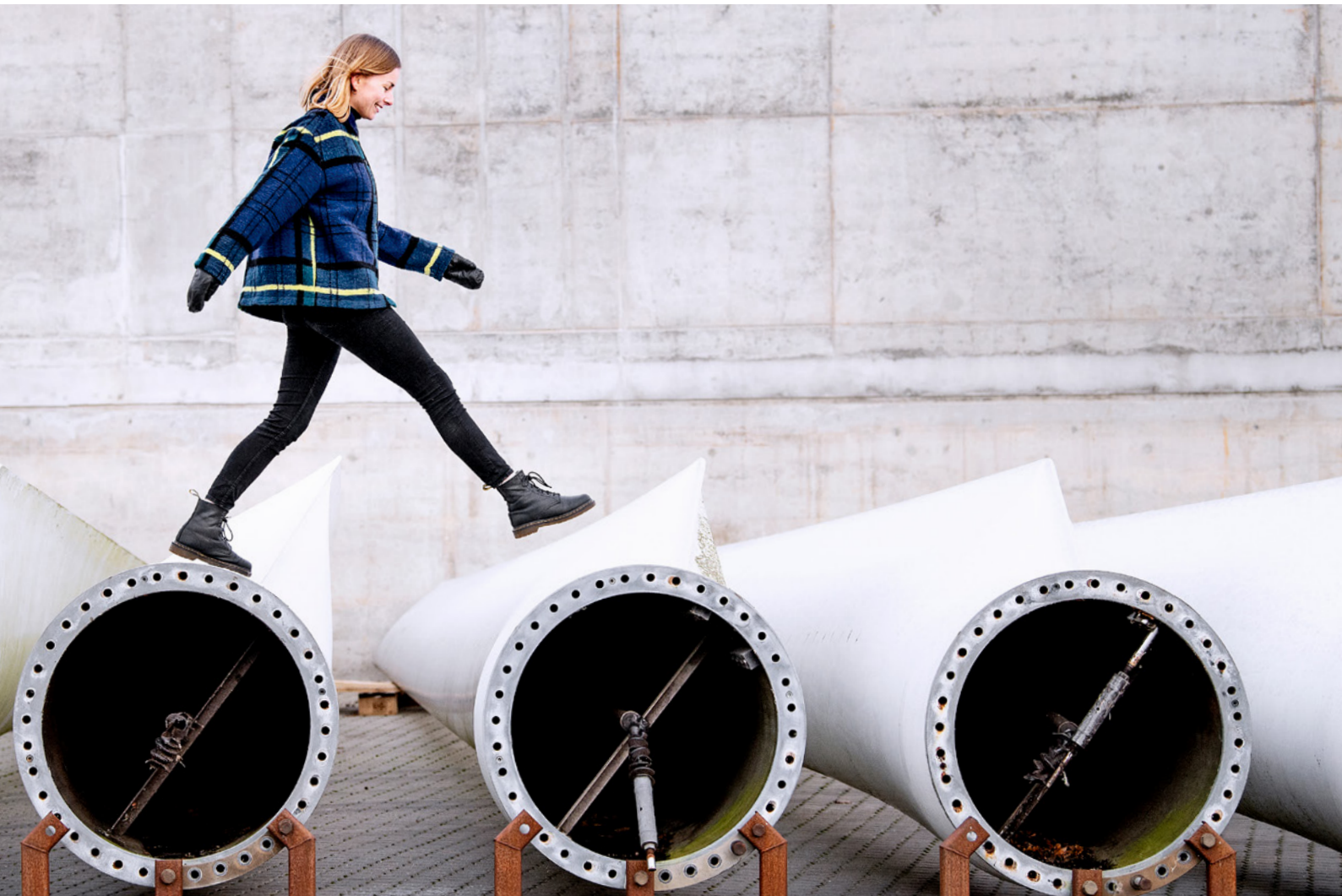
DTU's bedste placering nogensinde på QS World University Rankings, som nummer 99 i verden.

VILLUM FONDEN, som også har tildelt deres Villum Kann Rasmussen årslegat til en DTU professor. Endelig har fire DTU forskere fået tildelt hhv. tre ERC Starting Grant og ét ERC Advanced Grant fra Det Europæiske Forskningsråd, ERC.

Forskningsinfrastruktur

DTU investerer løbende i nye forskningsfaciliteter og udstyr, da det er afgørende for at udføre excellent forskning. I 2021 har universitetet blandt andet modtaget bevillinger fra Nationalt Udvalg for Forskningsinfrastruktur til støtte til følgeforskningsscenterne DANSCATT, der er et instrumentcenter for brug af røntgen-, synkrotron- og neutronkilder samt fri-elektron røntgenlasere, og DAN-fusion, som er et følgeforskningsscenter





til fusionsenergiforskning. Samtidig har DTU bl.a. indviet et nyt stort østersklækkeri med "børnehaven" på Mors, Dansk Skaldyrcenter, der bl.a. også skal tilbyde mere uddannelse og erhvervssamarbejde.

Endvidere har DTU i 2021 etableret "DTU Center for Absolut Bæredygtighed" på tværs af tre institutter. Med centret vil DTU bidrage til at udvikle et ingeniørforskningsfelt, der løfter det internationale videnskabelige grundlag for bæredygtig samfundsomstilling.

Internationale samarbejder

I 2021 har DTU udviklet nye samarbejdsformer med de oversøiske alliancepartnere, herunder et virtuelt seminar inden for kvanteteknologi i samarbejde med forskere på University of Queensland. Seminaret

samlede de bedste forskerkrafter på begge universiteter og inkluderede en fundingsession med deltagelse af Novo Nordisk Fonden, Innovationsfonden og Australian Research Council.

I 2021 fejrede EuroTech Universities-alliancen sit 10 års jubilæum og lancerede en ny vision med fokus på bl.a. bæredygtighed, uddannelse og europæisk teknologisk autonomi. DTU var bl.a. lead på projekter vedr. innovation og entreprenørskab samt udvikling af bæredygtige campusser.

▲ **Ph.d.-studerende Camilla Marie Nyborg fra DTU Vindenergi forsker i, hvordan man i vindmølleparker kan holde støjen fra de store vinger nede og samtidig optimere energjudbyttet.**

Forskningsbaseret rådgivning

DTU leverer forskningsbaseret rådgivning til offentlige myndigheder, organisationer og brancher. Ydelserne omfatter sektorrelateret forskning, faglig rådgivning, risikovurderinger, laboratorieberedskab samt monitorings- og kortlægningsopgaver. Hovedparten af DTU's forskningsbaserede rådgivning er forankret i langsigtede strategiske rammeaftaler med danske ministerier. DTU har strategiske rammeaftaler med Fødevareministeriet, Miljøministeriet, Transportministeriet, Klima- Energi- og Forsyningsministeriet samt Sundhedsministeriet, og kontraktsummen fra rammeaftalerne udgjorde i 2021 ca. 247 mio. kr. (inkl. aktstykker og allonger).

Tilvejebringelse af nyt forskningsskib

Havforskningseskibet DANA IV er en afgørende infrastruktur for DTU's rådgivning på marineområdet. I 2021 modtog DTU to tilsagn om fondsbevillinger på 50 mio. kr. til medfinansiering af et nyt arktisk- og oceangående forskningsskib. Suppleret med Folketingets bevilling i 2020 på 170 mio. kr. og DTU's egen investering på 100 mio. kr. bliver en erstatning for DANA IV en realitet. DTU har igangsat processen for design og byggeri af det nye skib, som ud over myndighedsopgaver skal understøtte de danske fagmiljøers fremtidige brede forskningsbehov til havs og i Arktis.

Myndighedernes beslutningsgrundlag

Håndtering og effektiv forvaltning af store samfundsudfordringer, som f.eks. pandemier og bæredygtig omstilling, forudsætter at myndighederne har god adgang til uvildig og forskningsbaseret viden. I forbindelse med COVID-19-pandemien responderede DTU hurtigt på samfundets behov for testkapacitet og bistod det nationale COVID-19-beredskab med modellering af smittespredning og sygehusbelastning og befolkningens adfærd.

Sektorsamarbejde

I 2021 afsluttede DTU et sektorudviklingsprojekt om Grønne brændstoffer i Det Blå Danmark, hvor der blev udviklet en klar profil for forskning og innovation i grønne brændstoffer. DTU har ligeledes gennemført et sektorudviklingsprojekt om Cirkulært Byggeri.



▲ *I 2021 fortsatte DTU sit store samfundsbidrag i form af testkapacitet til smitteopsporing og -inddæmning af COVID-19.*

Den 24. oktober 2021 i Portugal gennemførte studenterprojektet Danstar en succesfuld affyring af den første studenterbyggede dobbelt-brændstof-raket på det europæiske kontinent.



Innovation

DTU leverede i 2021 en fortsat stærk kommercialiseringsindsats vedrørende universitetets portefølje af opfindelser og software. 58 pct. af alle indlevede patenter er blevet kommercialiseret, og der blev etableret 38 nye salgs-, licens- og optionsaftaler vedrørende 46 opfindelser med såvel DTU start-ups som eksisterende virksomheder. DTU's indtægter fra IPR udgjorde godt 28 mio. kr. i 2021.

Endvidere blev der i 2021 etableret i alt 74 nye start-ups baseret på viden og teknologi fra DTU - fordelt på 54 studenterstart-ups og 20 medarbejderstart-ups. Desuden har 10 spin-outs indgået en IPR-aftale med DTU i 2021. Størstedelen af start-up-virksomhederne har været engageret i aktiviteter i regi af DTU Skylab.

DTU Skylab

Med en reorganisering af innovationsområdet har DTU styrket infrastrukturen omkring innovation og entreprenørskab. Support af innovations- og entreprenørskabsfremmende aktiviteter for både studerende og forskere er blevet samlet i DTU Skylab, der i starten af 2021 blev etableret som et selvstændigt center.

Den fysiske udvidelse af DTU Skylab har muliggjort et højere aktivitetsniveau, og 309 start-up-projekter (heraf 30 pct. digitale) har modtaget coaching, mens 32 kurser med tilsammen mere end 2000 studerende har benyttet undervisningsfaciliteter, værksteder

og laboratorier til at udvikle praktiske innovationskompetencer. 2021 bød også på gennemførelse af den første pilot af DTU's nye innovationskursus, Innovation in Engineering, som i 2022 bliver obligatorisk for alle kandidatstuderende.

Den forskningsbaserede innovation støttes målrettet bl.a. via mentoring, coaching, accelerationsprogrammer og soft funding, og udviklingen samt implementeringen af innovationspartnerrollen har været en vigtig milepæl i forhold til at videreudvikle og styrke innovationskulturen på DTU.

Bæredygtighed har været en fællesnævner i aktiviteter, events og projekter i 2021. Projektet "Technology Leaving No One Behind" har fokuseret på at gøre inklusion og tilgængelighed til en naturlig del af udviklingen af nye teknologiske løsninger, mens samarbejde med virksomheder, offentlige partnere og mere end 100 internationale studerende og entreprenører i "Next Generation Water Action" har bidraget til løsninger inden for bæredygtig byudvikling.

46



opfindelser er kommercialiseret



◀ **DTU Roadrunners** er et studenterdrevet projekt, der har til formål at konstruere ekstremt brændstoføkonomiske økobiler. DTU Roadrunners deltager i det årlige Shell Eco-marathon, hvor der konkurreres om at køre længst på en liter brændstof.

Campusudvikling

Eksperimentelle faciliteter og læringsmiljøer i verdensklasse

Campusudviklingen følger universitetets overordnede strategi om at udvikle eksperimentelle faciliteter og læringsmiljøer i verdensklasse, og campusudviklingen prioriterer smukke, funktionelle og bæredygtige campusser. Universitetet råder over fire campusser: DTU Lyngby Campus, DTU Ballerup Campus, DTU Risø Campus og Artic DTU Sisimiut-Ilinniarfeqarfik Sisimiut samt en række særlige forsknings- og testfaciliteter andre steder i landet, herunder bl.a. vindmøletestcentre i Østerild og Høvsøre, fiskeriforskningsfaciliteter i Hirtshals, Nykøbing Mors og Silkeborg.

I 2021 opnåede DTU Skylab en særlig anerkendelse ved at blive tildelt DGNB Diamant, der gives, når et bæredygtighedscertificeret byggeri har en særlig arkitektonisk kvalitet. Den igangværende renovering af faciliteterne på Risø Campus forløber planmæssigt og de nyrenoverede bygninger til DTU stod klar ultimo 2021. Renoveringen er foretaget med Unilab-midler, der er en statslig pulje til opgradering af udtjente laboratorier.

Større byggeprojekter

Inden for rammerne af den overordnede campusplan kan nævnes flere markante byggerier i 2021 som enten er i gang eller afsluttet:

- Studiemiljø og renovering af værksteder på Ballerup Campus ibrugtaget

Socialt samvær på campus i rolige og behagelige omgivelser. ►



Personale

- Nyt skaldyrsklækkeri på Mors til DTU Aqua ibrugtaget
- Udvidelse af vindmølleteststande i Østerild og Høvsøre ibrugtaget
- Bygning 116, der har undergået en renovering af auditoriebygning til nye moderne og attraktive studiemiljøer, er ibrugtaget (DTU Lyngby Campus)
- Bygning 208, der primært indeholder auditorier og holdlokaler til undervisning, er moderniseret for at skabe bedre udnyttelse af fællesarealer og undervisningsarealer (DTU Lyngby Campus)

Universitetets samlede personale er faldet med 30 årsværk til 5.824 årsværk i 2021. Faldet i antal årsværk ligger i administrationen, mens der stort set ingen ændring er på antal årsværk på institutterne. Antallet af VIP-årsværk (videnskabeligt personale) er faldet med 23, mens antallet af ph.d.-årsværk er steget med 53. Antallet af TAP-årsværk (teknisk/administrativt personale) er faldet med 39 på institutter og centre og med 26 i administrationen. Udviklingen er i tråd med DTU's ambition om, at forskningen skal vækste, mens de administrative driftsudgifterne holdes på et lavt niveau.

For yderligere information om universitetets personale henvises der til Personale og arbejdsmiljø på [side 66-69].

Diversitet, lighed og inklusion

Diversitet, lighed og inklusion har fortsat haft høj prioritet på både den overordnede dagsorden på DTU, og som en underliggende præmis i arbejdet med rekruttering af studerende og medarbejdere. I 2021 har DTU bl.a. lanceret et tværgående program inden for Diversitet, Lighed og Inklusion, herunder en 'DTU Gender Equality Plan'. Hertil er gennemført en række kommunikationsaktiviteter samt opstart på EuroTech-samarbejde.

Herudover har alle institutter og enheder i deres årlige handlingsplaner forpligtet sig til at igangsætte og gennemføre lokalt tilpassede aktiviteter og initiativer, der understøtter arbejdet med diversitet og inklusion.

Der er endvidere gennemført IT- og Engineering Camps for unge kvinder som en styrkelse af rekrutteringsindsatsen for studieretningerne inden for IT, elektroteknologi og mekanisk teknologi.



Branding

I 2021 besluttede DTU at reorganisere sin kommunikationsorganisation. Formålet med reorganiseringen er at give DTU's brand et endnu stærkere aftryk, som universitetet der udvikler værdiskabende teknologi for mennesker. Beslutningen betød en styrkelse af den centrale kommunikationsenhed.

DTU har fortsat arbejdet med at samle kommunikationen i temaer, som i afgrænsede perioder blev kommunikeret intensivt til pressen og på de sociale medier. Et af temaerne var bæredygtighed, hvor DTU i en periode fokuserede på to af de fire Innomissioner; CO₂-fangst og Power-to-X. Parallelt hermed kørte en intern kampagne med bl.a. bannere på Lyngby Campus og Ballerup Campus, som satte spot på DTU's egne bæredygtighedsinitiativer. Evaluering af bæredygtighedsindsatsen viste, at synlig positiv omtale af et udvalgt emne er med til at styrke DTU's brand.

Endvidere afsluttede DTU i 2021 det treårige arbejde med at modernisere og konsolidere hjemmesideplatformen, dtu.dk., hvilket betyder, at der nu påbegyndes et tiltrængt arbejde med at omlægge de godt 800 DTU-sites til et moderne design, samtidig med at der foregår en større redigering ift. at gøre siderne mere målgrupperettet og kommunikerende.

Kommunikationen til potentielle studerende er en meget stor del af DTU's branding. Denne kommunikation understøtter både DTU's mangfoldighedsdagsorden og ambitionen om at være et universitet for alle, der kan og vil. Som en konsekvens af COVID-19-pandemien har DTU i 2021 vekslet mellem fysiske, online og hybrid events, afhængigt af situationen og eventens formål.



High-level visits og events

DTU modtager årligt delegationer og prominente besøg. På trods af COVID-19-restriktioner blev der i 2021 samlet set gennemført 31 besøg og events, herunder bl.a. 6 ministerbesøg, 2 ambassadørbesøg og 7 politikerbesøg, samt besøg af EU-kommissær og ledende næstformand for Europakommissionen Margrethe Vestager og EU-Kommissær for forskning, innovation, uddannelse, kultur og unge Mariya Gabriel.

I 2021 deltog DTU i Folkemødet, som var et hybrid-format, hvor flere direktionsmedlemmer deltog i aktuelle debatter på hhv. Kalvebod Brygge og på Bornholm.

 **140.000**
personer følger DTU på LinkedIn

 **38.500**
personer følger DTU på Facebook

 **15.445**
personer følger DTU på Twitter

 **13.700**
personer følger DTU på Instagram



◀ I 2021 afholdt DTU for syvende gang Uddannelses- og Forskningspolitisk Topmøde, hvor Uddannelses- og forskningsminister Jesper Petersen (S) holdt tale foran en fyldt Glassal.

DTU's Uddannelses- og Forskningspolitisk Topmøde blev afholdt i sit velkendte format med ca. 220 repræsentanter fra uddannelses- og forskningssektoren. Arrangementet blev streamet ud til et større publikum, og bl.a. regeringens udflytningsplaner blev livligt debatteret.

Øvrige aktiviteter

I sommerferien 2021 deltog 287 børn og unge i alderen 6-17 år i *DTU SommerScience*, der giver skolebørn og deres familier mulighed for at lære om naturvidenskab. Samtidig åbnede DTU dørene til almene borgere ved at tilbyde guidede rundvisninger på Lyngby campus, bl.a. som en aktivitet under Forsknings Døgn.

Det landsdækkende formidlingsinitiativ *HCØ2020*, der markerer 200-året for H.C. Ørstedes opdagelse af elektromagnetisme, blev afsluttet i 2021. Projektet har synliggjort universiteternes og forskningens betydning for samfundet.

Alumner

37.370 personer, mere end halvdelen af DTU's nulevende alumner, er medlem af universitetets alumner-netværk, *DTU Alumni*. Alumner-netværket har strategisk betydning for DTU, fordi alumnerne med deres erfaringer og engagement bidrager til udviklingen af studie- og forskningsmiljøet og skaber forbindelser mellem DTU og omverden. Eksempelvis engagerede ca. 300 alumner sig i løbet af 2021 frivilligt som mentorer for kandidatstuderende samt studerende og medarbejdere, der laver start-ups.

37.370 

medlemmer af universitetets alumner-netværk



Årets økonomiske resultat

DTU opnåede i 2021 et positivt resultat på 44 mio. kr., hvilket er 39 mio. kr. over det budgetterede resultat og anses for tilfredsstillende.

Driftsindtægter i alt udgør 5.799 mio. kr., hvilket er 16 mio. kr. over budgettet. Dette skyldes øgede uddannelsesstilskud samt kommercielt og øvrigt salg af varer og tjenesteydelser. Modsatrettet udgør eksterne midler til forskning og andre tilskudsfinansierede aktiviteter til forskning inklusive anlægsdonationer 2.073 mio. kr., hvilket er 119 mio. kr. lavere end budgettet men en stigning i forhold til 2020 på 87 mio. kr. Sidstnævnte er opnået på trods af, at universitetets studerende og medarbejdere i stort omfang i løbet af 2021 har været hjemsendt som følge af COVID-19.

Driftsomkostninger i alt inklusive afskrivninger udgør 5.605 mio. kr. mod et budget på 5.634 mio. kr.

Årets finansielle nettoomkostninger er på 151 mio. kr., hvilket er 7 mio. kr. højere end budgettet som følge af nedskrivning af kapitalandele på 22 mio. kr. Modsatrettet er der en rentebesparelse grundet udskudt låneoptagelse på 8 mio. kr. samt større afkast på værdipapirer og kapitalandele på 6 mio. kr.

Væsentlige ændringer i anlægsaktiver/ bygningsmæssige forhold

Anlægsaktiver i alt udgør 9.178 mio. kr., hvilket er 35 mio. kr. lavere end ultimo 2020 og 407 mio. kr. lavere end budgettet. Sidstnævnte er primært relateret til udskudte bygningsaktiviteter som følge af COVID-19.

Begivenheder efter balancedagen

Der er efter ledelsens opfattelse ikke indtruffet begivenheder efter regnskabsårets udløb af betydning for årsrapporten for 2021.

Hoved- og nøgletal

	2021	2020	2019	2018	2017
ØKONOMISKE NØGLETAL					
Resultatopgørelse					
Stattilskud, mio. kr.	2.826	2.767	-	-	-
Øvrige tilskud, mio. kr.	2.073	1.985	-	-	-
Salg af varer og tjenesteydelser, mio. kr.	776	723	-	-	-
Andre indtægter, mio. kr.	124	96	-	-	-
Driftsindtægter i alt, mio. kr.	5.799	5.571	5.394	5.252	5.134
Personaleomkostninger, mio. kr.	3.390	3.240	-	-	-
Husleje, mio. kr.	71	68	-	-	-
Af- og nedskrivninger	594	507	-	-	-
Øvrige driftsomkostninger, mio. kr.	1.550	1.493	-	-	-
Driftsomkostninger i alt, mio. kr.	5.605	5.308	5.363	5.126	5.071
Resultat før finansielle poster og ekstraordinære poster, mio. kr.	194	263	31	126	63
Årets resultat, mio. kr.	44	133	-99	-5	-40
Balance					
Anlægsaktiver, mio. kr.	9.178	9.213	8.896	8.277	7.736
Balancesum, mio. kr.	12.256	11.893	11.342	10.757	10.565
Egenkapital, mio. kr.	1.710	1.165	1.329	2.012	2.104
Langfristede gældsforpligtelser, mio. kr.	7.076	7.122	6.808	5.753	5.394
Regnskabsmæssige Nøgletal					
Overskudsgrad	0,8%	2,4%	-1,8%	-0,1%	-0,8%
Likviditetsgrad	95%	78%	88%	98%	111%
Soliditetsgrad	14%	10%	12%	19%	20%
Finansieringsgrad	72%	70%	73%	64%	68%
Gældsfaktor	110%	115%	114%	97%	98%
PERSONALE (ÅRSVÆRK)					
VIP	2.154	2.177	2.147	2.112	2.096
Ph.d.-studerende*	1.069	1.016	1.008	1.029	1.036
DVIP	79	74	72	72	75
TAP	2.522	2.587	2.654	2.636	2.621
Personaleårsværk i alt	5.824	5.854	5.881	5.849	5.828
UDDANNELSE					
Studieaktivitet - ordinære uddannelser					
Teori-STÅ	9.341	8.583	8.313	8.166	8.036
Praktik-STÅ	359	350	377	399	387
STÅ på ordinære uddannelser i alt	9.701	8.933	8.691	8.564	8.423
Antal optagne på diplomingeniøruddannelsen	1.154	1.239	1.320	1.296	1.231
Antal optagne på bacheloruddannelsen	1.334	1.533	1.327	1.272	1.170
Antal optagne på kandidatuddannelsen	2.568	2.184	2.013	1.752	1.853
Antal indskrevne studerende på ordinære uddannelser i alt	13.414	12.894	12.048	11.538	11.221
Antal færdiguddannede diplomingeniører	699	751	756	724	730
Antal færdiguddannede bachelorer	762	787	661	668	693
Antal færdiguddannede kandidater	1.747	1.431	1.512	1.481	1.543

* Eksklusiv Erhvervs-ph.d.'ere

	2021	2020	2019	2018	2017
UDDANNELSE - FORTSAT					
Studieaktivitet - deltidsuddannelse/åben uddannelse					
STÅ, deltidsuddannelse/åben uddannelse, videregående uddannelser	244	268	345	270	256
STÅ, deltidsuddannelse/åben uddannelse i alt	244	268	345	270	256
Kursusaktivitet - Indtægtsdækket virksomhed					
Kursusaktivitet - indtægtsdækket virksomhed, omsætning mio. kr.	2	2	2	4	7
Internationalisering					
Antal udgående studerende (udvekslingsstuderende)	323	830	924	750	787
Antal indgående studerende (udvekslingsstuderende)	431	878	1.084	981	874
Antal udenlandske studerende på hele uddannelser i Danmark*	3.335	2.827	2.455	2.243	2.256
FORSKNING					
Forskeruddannelse					
Antal indskrevne ph.d.-studerende	1.527	1.453	1.396	1.519	1.333
Antal nyindskrevne ph.d.-studerende	463	474	453	448	418
Antal godkendte ph.d.-afhandlinger	364	349	408	370	339
Forskning og formidling					
Antal forskningspublikationer	5.436	5.278	5.686	6.008	5.481
Antal forskningspublikationer efter BFI-metoden	**	4.202	4.244	4.066	3.711
Antal formidlingspublikationer	498	390	516	306	301
Antal undervisningspublikationer	218	193	236	257	227
INNOVATION					
Antal anmeldte patenter	42	57	48	53	52
Patentportefølje	265	226	242	286	310
Antal anmeldte opfindelser	81	110	125	117	123
Antal overtagne opfindelser	56	90	87	93	85
Start-up virksomheder (IPR & viden/teknologi fra DTU)	74 (54+20)***	55	80	87	60
Licens-, salgs- og optionsaftaler (ekskl. software)	38	52	58	39	34
Antal projekter med erhvervslivet	1.928	1.794	1.656	1.363	1.363
Antal eksterne projekter	4.247	4.249	3.909	3.723	3.620
Økonomisk omfang af samarbejde med erhvervslivet, mio. kr.	947	970	887	741	631
FORSKNINGSBASERET RÅDGIVNING					
Forskningsbaseret rådgivning, Fødevareministeriet, Miljøministeriet, Transport- og Boligministeriet	225	237	313	332	326
Forskningsbaseret rådgivning via Uddannelses- og Forskningsministeriet, Klima-, Energi- og Forsyningsministeriet, Sundheds- og Ældreministeriet	22	23	23	23	22
Totalt økonomisk omfang af strategiske rammeaftaler med ministerier	247	260	336	355	348
BYGNINGER					
Bygningsareal i alt (bruttoareal opgjort i m ²)	589.897	589.208	592.328	583.936	568.934

* Udenlandske studerende jf. definition nøgletal H i Danske Universiteters statistiske beredskab

** 2020 er sidste år med BFI-tal, da BFI nu er lukket.

*** Note: Det endelige tal for Spin-Out virksomheder er 74 (fordelt på 54 studenter-startups og 20 medarbejder startups, hvoraf 6 er med IP fra DTU i 2021).



Afrapportering på DTU's strategiske rammekontrakt 2018-2021

Universitetet har indgået en strategisk rammekontrakt med uddannelses- og forskningsministeren for en fireårig periode gældende fra 2018-2021. Den strategiske rammekontrakt har til formål at fremme og understøtte universitetets udvikling inden for DTU's fire hovedopgaver: Uddannelse, forskning, forskningsbaseret rådgivning og innovation.

Kontrakten indeholder i alt otte mål, og i Årsrapport 2021 afrapporteres der på den endelige mål-opfyldelsen for hele kontraktperioden.

Overordnet set har DTU haft en positiv udvikling inden for alle de strategiske mål i kontraktperioden med undtagelse af dele af indikatorerne under det strategiske mål 1. DTU vurderer, at den strategiske rammekontrakt 2018-21 er opfyldt.

DTU har følgende mål i kontraktperioden 2018-2021:

- 1.** DTU skal være i den absolutte top blandt tekniske eliteuniversiteter i Europa inden for forskning
- 2.** DTU vil videreudvikle verdensklasse forskningsinfrastruktur som et internationalt konkurrenceparameter for et teknisk eliteuniversitet
- 3.** DTU vil uddanne flere dygtige ingeniører til det danske arbejdsmarked
- 4.** DTU's studerende skal opnå et højt læringsudbytte
- 5.** DTU's uddannelser skal matche samfundets og erhvervslivets nuværende og fremtidige behov
- 6.** DTU vil skabe flere levedygtige teknologibaserede opstartsvirksomheder i Danmark
- 7.** DTU vil styrke værdiskabelsen i mindre og store virksomheder
- 8.** DTU vil styrke kvalitet og synergi i den forskningsbaserede rådgivning.

STRATEGISK MÅL 1

DTU skal være i den absolutte top blandt tekniske elite-universiteter i Europa inden for forskning

DTU vil udvikle excellente forskningsmiljøer, der kan levere fremtidens teknologiske løsninger til gavn for hele Danmark inden for bl.a. life science, energi og digitalisering. DTU skal være et attraktivt universitet i den globale konkurrence om talenter og skal i endnu højere grad tiltrække og fastholde førende forskningskapaciteter, styrke forskningskvaliteten og videreudvikle sit samspil med tilgrænsende videnskaber og det omgivende samfund.

Institutionens vurdering af det strategiske mål

DTU vurderer, at universitetet er i den absolutte top blandt tekniske eliteuniversiteter i Europa inden for forskning, og at målet derfor er opfyldt. DTU har i kontraktperioden

haft en ambition om at ligge på en 5. plads blandt 21 tekniske universiteter i Europa målt på forskningskvalitet og høj gennemslagskraft, samt et højt hjemtag fra EU. I kontraktperioden har DTU's relative andel af de 20 tekniske universiteters hjemtag fra EU's rammeprogram for forskning og udvikling årligt udviklet sig positivt fra 5,11 pct. (perioden 2014-2017) til 6,74 pct. (perioden 2014-2021).

I forhold til høj forskningskvalitet og international gennemslagskraft har DTU's andel af de 10 pct. mest citerede publikationer i verden i kontraktperioden ligget stabilt - dog med en svagt faldende tendens. I 2021 indtager DTU en 8. plads målt på verdens 10 pct. mest citerede publikationer med en andel på lige omkring 18 pct. - svagt faldende fra baseline på 18,98 pct. For så vidt angår den emnenormaliserede citations-impact indtager DTU ligeledes en 8. plads. Konkurrencen blandt de tekniske universiteter i Europa er meget hård, og DTU har i kontraktperioden ligget fast placeret i

gruppen lige under de fire førende tekniske universiteter fra Schweiz og Storbritannien (ICL, ETH, EPFL og UCL), hvor afstanden mellem universiteterne uden for top 4 er forholdsvis beskednen. Når der tages højde for fluktuationer fra år til år samt meget forskellige rammevilkår for topuniversiteterne i Europa ligger DTU forholdsvis godt placeret som et af Europas førende tekniske universiteter.

Endvidere skal det bemærkes, at DTU i kontraktperioden har haft en positiv udvikling i hjemtag af excellence-grants. I 2018 modtog DTU således 15 excellence-grants bevillinger, mens universitetet i 2021 modtog 26 bevillinger. Samtidig har DTU i kontraktperioden iværksat en række initiativer til understøttelse af det strategiske mål, herunder aktiviteter til rekruttering af forskningstalenter, forskningsstøtte, mv. Endelig var DTU i 2020 placeret som nr. 2 i verden på ranglisten World University Research Rankings.

STRATEGISK MÅL 2

DTU vil videreudvikle verdensklasse forskningsinfrastruktur som et internationalt konkurrenceparameter for et teknisk eliteuniversitet

DTU vil gennemføre et ambitiøst investeringsprogram for forskningsinfrastruktur, der understøtter universitetets ambition om at bedrive excellent teknisk-naturvidenskabelig forskning, uddannelse, forskningsbaseret rådgivning og innovation. Udvælgelse og realiseringen af tidssvarende og konkurrencedygtig forskningsinfrastruktur sker gennem en løbende prioriteringsproces af behov, forskningspotentialer og muligheder for at kombinere egen finansiering med ekstern finansiering.

Institutionens vurdering af det strategiske mål

DTU vurderer, at universitetet har videreudviklet verdensklasse forskningsinfrastruktur og dermed styrket sin position på området, hvorfor målet anses for at være opfyldt. DTU har i kontraktperioden foretaget en betydelig egen-investering i anlægsudgifter til udvalgte forskningsinfrastrukturer på godt 1,3 mia. kr., mens kun en mindre andel af investeringerne kommer fra eksterne kilder. Investeringerne i unikke forskningsinfrastrukturer er afgørende for, at DTU fortsat kan udføre forskning, uddannelse, innovation og forskningsbaseret rådgivning på højeste niveau inden for en række profilerede områder samt tiltrække talent.

I kontraktperioden har DTU eksempelvis formuleret en ny Hvidbog for Forskningsinfrastruktur, været stærkt

involveret i arbejdet omkring High Performance Computing (HPC), deltaget i en lang række projekter på den Nationale Roadmap, modtaget større infrastrukturbevillinger og haft et øget fokus på at styrke samarbejde med DTU's alliancepartnere på området for forskningsinfrastruktur.

STRATEGISK MÅL 3

DTU vil uddanne flere dygtige ingeniører til det danske arbejdsmarked

DTU vil udbyde nye uddannelsesretninger inden for områder, hvor det understøttes af den forskningsmæssige udvikling og efterspørges af det omgivende samfund og hvor kvaliteten i uddannelserne fastholdes på et højt niveau. Samtidig vil DTU øge sit fokus på at skabe attraktive uddannelser, der tiltrækker både mandlige og kvindelige studerende til ingeniørfaget.

Institutionens vurdering af det strategiske mål

DTU har uddannet flere dygtige ingeniører til det danske arbejdsmarked, udbudt nye

uddannelsesretninger og tiltrukket flere kvindelige studerende til ingeniørfaget, hvorfor målet anses for at være opfyldt. DTU har i kontraktperioden markant øget optaget af ingeniørstuderende på de ordinære uddannelser fra 4.254 i 2017 (baseline) til 5.056 i 2021, hvilket er en stigning på godt 18 pct. I samme periode er antallet af dimittender fra civilingeniøruddannelsen steget fra 1.543 til 1.747, mens antallet af færdiguddannede diplomingeniører er nogenlunde status quo.

I kontraktperioden er der arbejdet systematisk med campusudvikling samt renovering og modernisering af studie- og læringsmiljøer, iværksat initiativer til rekruttering af flere kvindelige studerende, udviklet nye uddannelser, herunder

en kandidatuddannelse i Teknologisk Entreprenørskab, arbejdet aktivt med udvikling af bacheloruddannelsen i teknisk videnskab og med overgangen fra uddannelse til arbejdsmarkedet.

STRATEGISK MÅL 4

DTU's studerende skal opnå et højt læringsudbytte

DTU vil uddanne ingeniører på højeste internationale niveau og af højeste kvalitet. Universitetets pædagogiske og didaktiske undervisningspraksis skal udfordre alle studerende til deres grænse og skabe rum for et højt læringsudbytte. DTU vil videreudvikle sit kvalitetsarbejde på uddannelsesområdet med fokus på bl.a. at tilbyde høj studieintensitet, et levende studiemiljø, en stærk forankring i aktive forskningsmiljøer med et internationalt udsyn samt en stærk tilknytning til ingeniørprofessionen og omverdenen.

Institutionens vurdering af det strategiske mål

DTU vurderer, at de studerende på universitetet har opnået et højt læringsudbytte i hele kontraktperioden, og at målet derfor er opfyldt. DTU har i kontraktperioden

fastholdt et højt udbud af undervisningstimer, svarende til 20-24 timer om ugen for studerende, der følger studieplanen, og til trods for de seneste to år med COVID-19 er mere end 99,5 pct. af den planlagte undervisning blevet gennemført. Samtidig er 95 pct. af undervisningen udført af fastansatte forskere og undervisere. I perioden fra 2018-2021 er der sket et lille fald i de studerendes tilfredshed med undervisningen (fra 4,40 i 2017 til 4,29 i 2021) – dog først fra 2020, hvor målingen blev gennemført efter en periode med nedlukning og omlægning af undervisningen til online-format pga. COVID-19.

Endvidere har DTU igennem hele kontraktperioden arbejdet systematisk med udvikling af studiemiljøet og de studerendes trivsel. Desuden er der i forbindelse med de seneste års COVID-19-restriktioner og nedlukninger gennemført en markant opgradering af DTU's digitale infrastruktur til streaming af undervisning. Den fortsatte

udvikling af undervisning og læring er understøttet gennem særlige kvalitetspuljer (2018-2020) og gennem løbende udrolning af DTU Learn (DTU's Learning Management System), hvor fokus bl.a. har været på opkvalificering af undervisernes brug af systemet.

STRATEGISK MÅL 5

DTU's uddannelser skal matche samfundets og erhvervslivets nuværende og fremtidige behov

DTU vil afdække og kortlægge samfundets og erhvervslivets behov for ingeniører gennem løbende og systematisk dialog med aftagere og dimittender, så der sikres et match mellem universitetets uddannelser og samfundets og erhvervslivets nuværende og fremtidige behov. Det sker bl.a. gennem tilbagevendende aftagerundersøgelser, hvor både DTU's dimittender og aftagervirksohederne vurderer uddannelserne og de kompetencer, som dimittenderne har opnået set ud fra et arbejdsmarkedsperspektiv.

Institutionens vurdering af det strategiske mål

DTU vurderer, at universitetet er i tæt dialog med det omgivne samfund og at uddannelserne matcher samfundets og erhvervslivets behov, hvorfor målet derfor anses for at være opfyldt. I kontraktperioden er en stor del af de studerendes afsluttende projekter blevet gennemført i samarbejde med erhvervslivet. I 2021 blev

hele 86 pct. af diplomingeniørprojekterne, 28 pct. af bachelorprojekterne og 44 pct. af kandidatspecialerne gennemført i samarbejde med en virksomhed mod hhv. 75 pct., 28 pct., og 48 pct. i 2017 (baseline). Kun på kandidatuddannelsen ligger 2021-resultatet lidt lavere end baseline, mens en markant større andel af diplomingeniørprojekterne i 2021 er blevet gennemført i samarbejde med erhvervslivet. Alt i alt vidner tallene om, at DTU-studerende i bred udstrækning samarbejder med erhvervslivet under deres studieforløb.

DTU-dimittenders ledighed er i kontraktperioden steget med 2,1 procentpoint fra 5,0 pct. i 2018 til 7,1 pct. i 2021. Dette afspejler imidlertid udviklingen i den nationale ledighed for dimittender på det tekniske område, der er steget fra 8,2 pct. (2018) til 9,2 pct. (2021). Ledigheden for DTU-dimittender ligger fortsat markant under ledigheden på nationalt plan for det tekniske område (2,1 procentpoint i 2021). Korrigeres der for DTU's andel af gennemsnittet på det tekniske område vil den nationale ledighed for dimittender i 2021 i stedet ligge på 10,4 pct. Det er værd at bemærke, at DTU

i perioden har øget antallet af dimittender fra civilingeniøruddannelsen markant (fra 1.481 i 2018 til 1.747 i 2021), at det er lykkedes at fastholde en større andel af de internationale dimittender i Danmark efter endt uddannelse (4. til 7. kvartal), og at en stigende andel af DTU's internationale dimittender kommer i beskæftigelse i Danmark.

DTU har i kontraktperioden arbejdet med en række indsatser, der har understøttet udviklingen af DTU's uddannelser, så de matcher samfundets behov. Der er bl.a. arbejdet med at integrere bæredygtighed yderligere i uddannelserne, både gennem integration i uddannelsernes læringsmål, studenterkonferencen Grøn Dyst og udvikling af et ingeniørcharter for bæredygtighed. Derudover er der igangsat en indsats om en konkretisering af de studerendes digitale mindset, og udviklet et nyt, tværgående og obligatorisk kandidat-kursus i innovation. Endelig har DTU styrket sine internationale dimittenders overgang fra uddannelse til beskæftigelse, til gavn for det danske arbejdsmarked. Sidst, men bestemt ikke mindst, har DTU for anden gang opnået en positiv institutionsakkreditering fra Danmarks Akkrediteringsinstitution.

STRATEGISK MÅL 6

DTU vil skabe flere levedygtige teknologibaserede opstartsvirksomheder i Danmark

DTU vil fortsat udvikle attraktive rammer for innovations- og entrepreneurskabsaktiviteter for både studerende, forskere og ansatte, der giver mulighed for at afprøve og teste idéer og nye forretningsmuligheder. DTU vil arbejde på at understøtte den første og vanskelige opstartsfase samt udbygge universitetets tilbud og faciliteter i form af prototypeværksteder, laboratorier m.v. for at kunne støtte op om den voksende iværksætterkultur på DTU samt skabe plads til at inddrage eksterne aktører og virksomheder i flere innovations- og entrepreneurskabsaktiviteter på universitetet.

Institutionens vurdering af det strategiske mål

DTU vurderer, at DTU i kontraktperioden har været medvirkende til at skabe flere levedygtige teknologibaserede opstartsvirksomheder i Danmark, hvorfor målet anses for at være opfyldt. Antallet af nye start-up-virksomheder har fluktueret igennem kontraktperioden.

I 2021 blev der på DTU etableret 74 nye start-up-virksomheder, heraf 54 studenterstart-ups og 20 medarbejderstart-ups, hvoraf 6 er med IPR, mens der i 2017 (baseline) blev etableret 60 nye start-up-virksomheder. Endvidere har DTU igennem årene styrket mentorordningerne til start-up-virksomheder, så der i 2021 i regi af DTU Science Park var 137 registrerede pre-start-up-mentorer, mens der i curricular

start-up-mentor-gruppen var 59 registrerede mentorer samt 70 mentorer i regi af X-tech. Baselinetallet for 2017 var 100 mentorer.

DTU har i kontraktperioden arbejdet med indsatser, der har været understøttende for en styrkelse af rammerne for start-ups, og iværksat en række initiativer, der har støttet op og givet studerende, forskere og ansatte bedre muligheder for at teste idéer og afprøve nye forretningsmuligheder. DTU har i perioden bl.a. etableret centeret DTU Entrepreneurship, Foodlab, DTU Digital Skylab, mere end fordoblet DTU Skylabs areal, og udviklet og søsat flere tiltag i regi af DTU Skylab og DTU Link.

STRATEGISK MÅL 7

DTU vil styrke værdiskabelsen i mindre og store virksomheder

DTU vil udvide samarbejdet med virksomheder og det omgivne samfund inden for alle universitetets kerneaktiviteter i hele Danmark. DTU skal stå som drivkraft for velfærd og bæredygtig værdiskabelse i tæt samspil med store og mindre virksomheder og det omgivende samfund - både nationalt og internationalt bl.a. gennem omfattende forskningssamarbejder, sampublicering samt uddannelses-, innovations- og efteruddannelsesaktiviteter m.v.

Institutionens vurdering af det strategiske mål

DTU vurderer, at DTU har styrket værdiskabelsen i mindre og store virksomheder i kontraktperioden, og at målet derfor er opfyldt. Antallet af sampublicationer i

samarbejde med private virksomheder samt danske offentlige virksomheder, hospitaler og GTS-institutter er i kontraktperioden steget fra 634 publikationer i gennemsnit pr. år i 2017 (publikationer fra 2014-2016) til 894 i gennemsnit pr. år i 2021 (publikationer fra 2018-2020), hvilket svarer til en samlet stigning på 41 pct.

Med udvidelsen af DTU Skylab og etableringen af DTU Link, har DTU styrket de fysiske rammer for virksomhedssamarbejde. I kontraktperioden er der årligt blevet afholdt en række entreprenørskabsaktiviteter, herunder workshops, start-up-programmer, hackathons, mv. med ph.d.-studerende og forskere og alene i 2021 er der blevet afholdt 21 større udviklingsforløb med partnervirksomheder og -organisationer.

Endvidere har DTU i kontraktperioden udviklet og igangsat en række initiativer og samarbejder med virksomheder i regi af

DTU Industrial Partnerships, DTU Corporate Partner, DTU Talent Partner og DTU Business Hub samt etableret centeret for livslang læring DTU Learn for Life.

STRATEGISK MÅL 8

DTU vil styrke kvalitet og synergi i den forskningsbaserede rådgivning

DTU vil udvikle området for forskningsbaserede myndigheds- og rådgivningsopgaver inden for eksisterende og nye felter samt udnytte de synergier, der er mellem myndighedsopgaverne og universitetets øvrige kerneaktiviteter til at levere rådgivningsydelser og beslutningsstøtte på højeste niveau og af højeste kvalitet. DTU vil fortsat udvikle sine uddannelsesstilbud og opbygge stærke forskningsmiljøer inden for myndighedsbetjeningens fagområder til gavn for beslutningsprocessen i det politiske system og samfundet generelt.

Institutionens vurdering af det strategiske mål

DTU vurderer, at kvaliteten og synergien i den forskningsbaserede rådgivning er blevet styrket betydeligt i kontraktperioden, og at målet derfor er opfyldt. DTU

har bl.a. udarbejdet og implementeret en række initiativer, herunder et kodeks og et ledelsessystem for den forskningsbaserede rådgivning samt et efteruddannelsesforløb for rådgivere. Samtidig har DTU sikret finansiering til nyt havforskningssskib, bidraget med testkapacitet til bekæmpelse af COVID-19-pandemien og oprettet en hub for rådgivning i bæredygtig samfundsomstilling.

I 2021 blev der optaget 991 studerende inden for myndighedsbetjeningens fagområder mod 777 studerende i 2017 (baseline), hvilket svarer til en stigning på mere end 25 pct. for hele kontraktperioden. DTU har bl.a. haft en markant stigende tilgang til kandidatuddannelserne i bæredygtig energi og til miljøteknologi. Med uddannelsen Datadesign og optimering udvidede DTU i 2018 antallet af uddannelser fra 15 til 16 på området for forskningsbaseret rådgivning. Tilsvarende er der sket en betydelig stigning i optaget af ph.d.-studerende. I 2021 blev der optaget 82 ph.d.-studerende inden for myndighedsbetjeningens

fagområder mod 27 ph.d.-studerende i 2017 (baseline), hvilket er en markant stigning på mere end 200 pct. Den overordnet positive udvikling i optaget af ph.d.-studerende er bl.a. understøttet af aktive ph.d.-skoler inden for myndighedsbetjeningens områder.

Samtidig er forskningskvaliteten på myndighedsbetjeningens område ligeledes steget stabilt i hele kontraktperioden. Citationsimpact for forskningen på institutterne DTU Aqua og DTU Fødevarer instituttet - opgjort som antal citationer pr. publikation - er steget fra 8,6 i 2017 (baseret på publikationer og citationer fra 2012-2016) til 10,8 i 2021 (baseret på publikationer og citationer fra 2016-2020), hvilket svarer til en stigning på 25,6 pct. for hele kontraktperioden.

Forventninger til det kommende år

DTU skal fortsat være til gavn for samfundet, og i 2022 fortsættes implementeringen af DTU's Strategi 2020-2025 Teknologi for mennesker, der bl.a. skal udmøntes gennem ni tværgående strategiske projekter.

På uddannelsesområdet forestår et stort arbejde med implementering af den politiske aftale om flere og bedre uddannelsesmuligheder i Danmark, der skal medvirke til at styrke universitetets tilstedeværelse på udvalgte lokaliteter rundt omkring i landet. DTU vil i 2022 bl.a. arbejde med oprettelsen af et digitalt universitet samt udbygning af uddannelser og aktiviteter, herunder residential colleges i hele landet. Endvidere forventer DTU at fastholde det høje optag af studerende, så DTU fortsat kan imødekomme samfundet og erhvervslivets behov for ingeniører.

Med etableringen af DTU Skylab som et selvstændigt center har DTU samlet og konsolideret den understøttende indsats på innovationsområdet. I 2022 vil der bl.a. være fokus på at styrke innovationskulturen blandt DTU's forskningsmiljøer og samtidig sikre tilbud og mekanismer, der understøtter nye start-up-projekter fra bl.a. de yngre forskere. Et andet centralt tema bliver at udvikle og styrke innovationstilgange, der kan medvirke til den grønne omstilling.

Forskning er afgørende for at løse nogle af samfundets store udfordringer, herunder at sikre en bæredygtig omstilling. DTU vil fortsat bedrive excellent forskning inden for en lang række teknologiske forskningsområder, og indgå i samarbejder om bl.a. smarte og grønne energiløsninger, hvorfor DTU i 2022 vil arbejde målrettet på at øge hjemtaget af eksterne bevillinger og styrke den internationale gennemslagskraft. Samtidig vil der i 2022 bl.a. blive arbejdet på en udvidelse af DTU's renrumsfaciliteter til chip- og sensorproduktion, og så forventes satsningen på kvanteområdet styrket.

For at skabe stærkere forskningsmiljøer til at udvikle bæredygtig teknologi for mennesker reorganiserer universitetet forskningen inden for centrale områder som byggeri, miljøteknologi, elektroteknologi og fotonik. DTU nedlægger to eksisterende institutter DTU Byg og DTU Elektro, men opretter samtidig institutterne Byggeri og Mekanisk Teknologi og Institut for Miljø- og Ressourceteknologi, mens det elektrotekniske fagområde bliver en del af institut for Elektroteknologi og Fotonik.

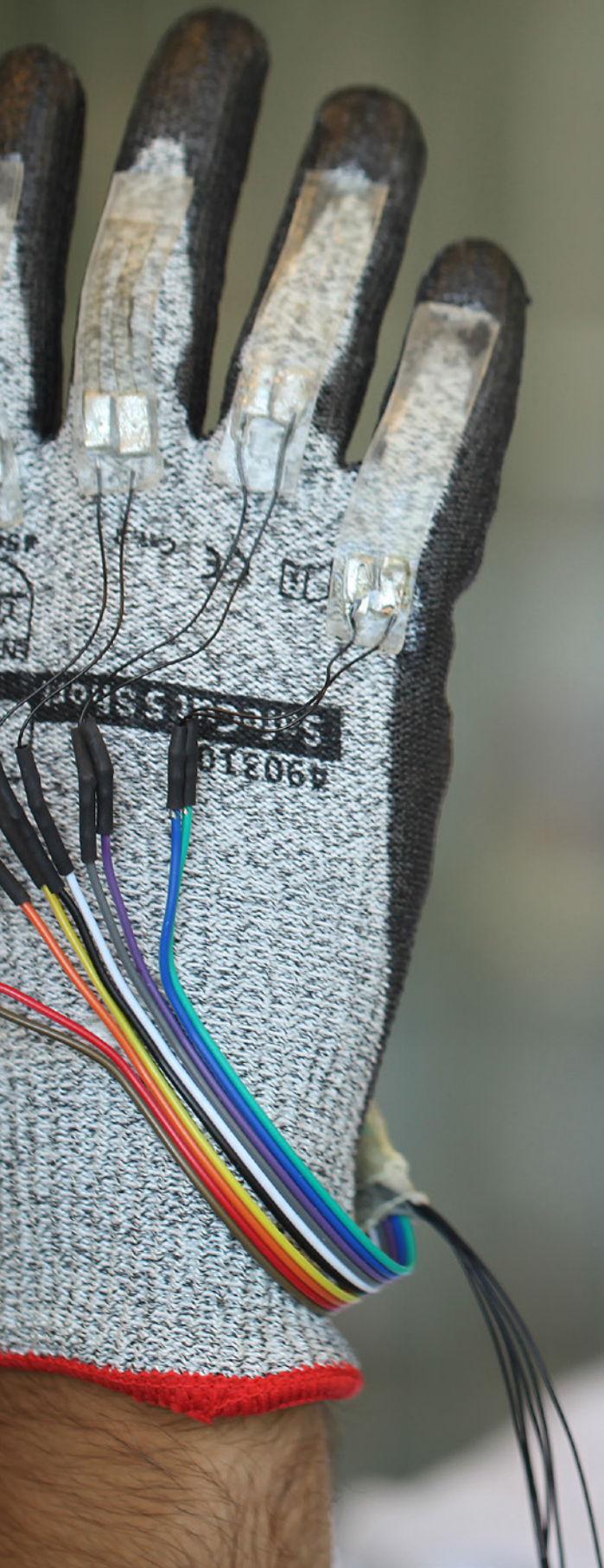
I 2022 vil DTU fortsætte arbejdet med at udvikle indsats i regi af bl.a. Gender Equality Plan (GEP) og Diversitet, Equity og Inclusion (DEI), der skal understøtte en sund rekruttering og talentudvikling.

DTU og samarbejdspartnerne i EuroTeQ Engineering University vil i 2022 fortsætte med at udvide antallet af kurser. Endvidere vil EuroTeQ-partnerne udvikle et nyt udfordringsbaseret innovationsforløb Collideren, hvor studerende og virksomheder i samarbejde kan udvikle ideer til nye løsninger på centrale samfundsudfordringer inden for f.eks. sundhed, miljø, energi og fødevarer.

Forventet økonomisk udvikling

DTU's budget for 2022 har samlede indtægter på 5.925 mio. kr. og udviser et positivt resultat på 5 mio. kr. Der forventes finanslovsindtægter i henhold til Finanslov 2022 på 2.842 mio. kr., hvilket er en stigning på 21 mio. kr. i forhold til 2021. Endvidere forventes der indtægter fra eksterne midler til forskning inklusive anlægsdonationer på 2.333 mio. kr., hvilket er en stigning på 260 mio. kr.



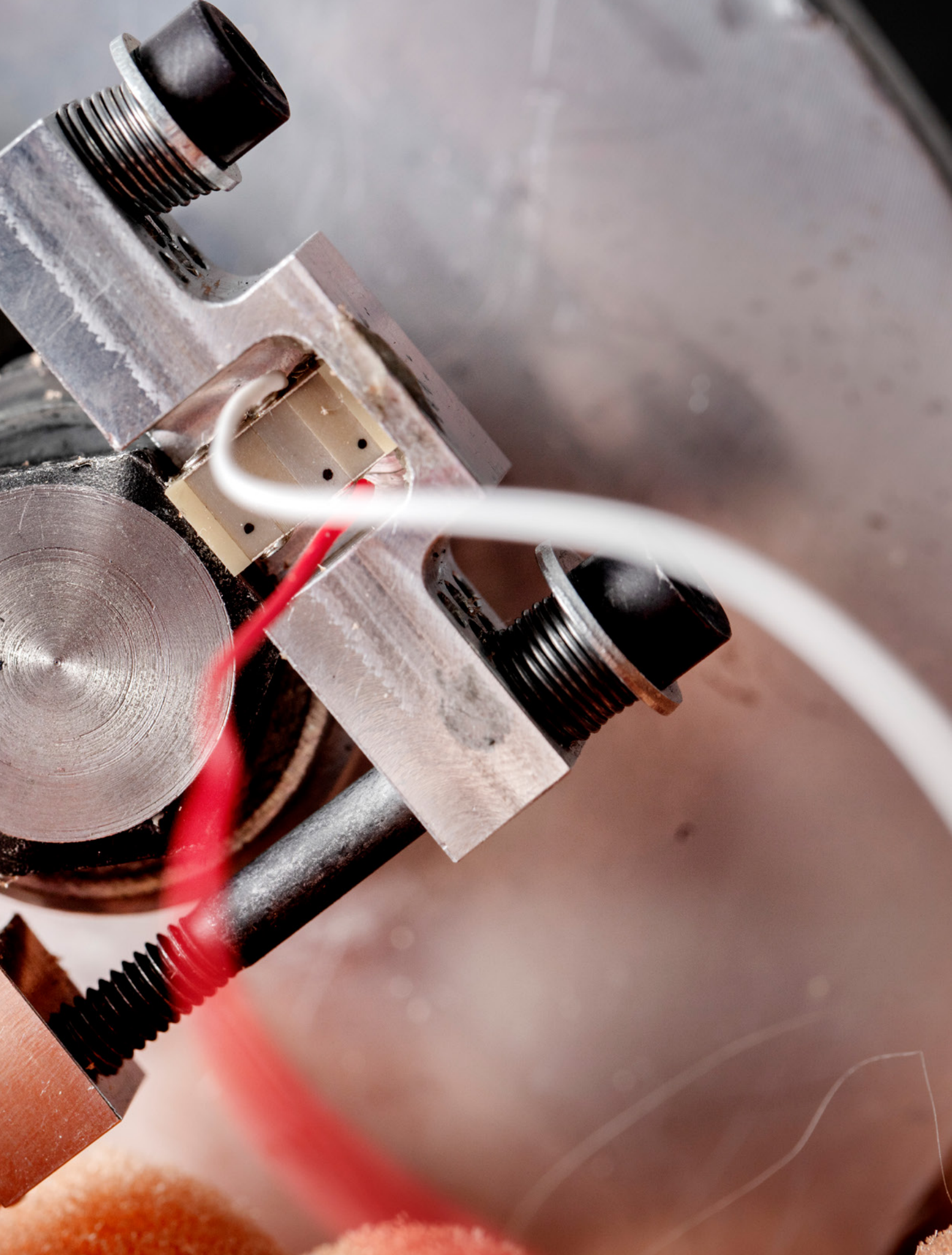


DTU-forskere har udviklet et nyt sensormateriale, også kaldet CareGum, der anvendes til den elektroniske handske. Gamification eller brug af spilelementer er en del af strategien, når DTU studerende arbejder med kommercialisering af sundhedsteknologi.

03

Regnskab

- Anvendt regnskabspraksis
- Resultatopgørelse
- Balance
- Pengestrømsopgørelse
- Egenkapital
- Noter
- Særlige specifikationer



Anvendt regnskabspraksis

Regnskabsgrundlag

DTU's årsrapport udarbejdes efter lov om statens regnskabsvæsen mv., bekendtgørelse om statens regnskabsvæsen (BEK nr. 116 af 19. februar 2018), retningslinjerne i Finansministeriets Økonomisk Administrative Vejledning, bekendtgørelse af lov om universiteter (universitetsloven) LBK nr. 778 af 8. august 2019, bekendtgørelse om tilskud og revision m.v. ved universiteterne (tilskuds- og revisionsbekendtgørelsen) (BEK nr. 1957 af 15. oktober 2021) samt Uddannelses- og Forskningsstyrelsens (UFS) retningslinjer for udarbejdelse af årsrapport.

Årsrapporten er aflagt i DKK 1.000.

Koncernregnskab

Der er i overensstemmelse med statens regnskabsregler herom ikke udarbejdet koncernregnskab.

Ændring i regnskabspraksis

Klassificering af vindmøllestande som anlægsaktiver er ændret til produktionsanlæg, maskiner og udstyr med en økonomisk levetid på 10 år. Denne ændring er også foretaget for vindmøllestande aktiveret i tidligere år.

Andre kapitalandele indregnes i balancen fra 2021 til kostpris, jævnfør værdiansættelseshierarkiet.

Særligt om overgang til fælles kontoplan

DTU har implementeret den fælles kontoplan for uddannelsesinstitutioner under Uddannelses- og Forskningsministeriet (UFM) med fuld virkning fra 2021. Fordeling af omkostninger på formål blev foretaget efter fælles kontoplan i 2020 som pilotår.

Den fælles kontoplan omfatter dimensionerne art (statens kontoplan), delregnskab, sted og formål. Anvendelse af den fælles kontoplan sker i henhold til UFS's konterings- og fordelingsvejledning, inklusive tilhørende modeller og vejledninger.

Fordelingen af omkostninger på formål sker efter principper fastsat af UFM og vises i noterne. Omkostninger, der ikke kan henføres direkte til enkeltformål, er fordelt i henhold til retningslinjerne i kapitel 6 i konterings- og fordelingsvejledningen samt den tilhørende formålsfordelingsmodel på www.ufm.dk. Som fordelingsmetode anvendes primært normtal i forhold til lønomkostninger til uddannelsesformålet. Ved de øvrige fordelinger anvendes primært årsværk eller konkrete forbrugsopgørelser som fordelingsmetode. Omkostninger til fordeling er delt op i omkostningspuljer for henholdsvis løn- og driftsomkostninger.

Implementeringen af den fælles kontoplan medfører ikke ændring i indregning og måling af regnskabsposterne.

Særligt om implementering af en ny årsrapportskabelon

Årsrapporten for 2021 er aflagt i henhold til den fælles årsrapportskabelon for uddannelsesinstitutioner under UFM. Sammenligningstallene for årene forud for implementeringen af den fælles årsrapportskabelon i resultatopgørelsen, balancen og noterne er så vidt muligt tilpasset den nye skabelon. Dette indebærer, at på enkelte mindre væsentlige poster er det valgt at vise sammenligningstallet som nul. Økonomiske nøgletal, der går længere tilbage i tid end 2020 er ikke omregnet til den nye regnskabsopstilling, hvorfor enkelte nøgletal historisk vil være angivet til 0.

Dispensationer

Artsopdelt opstilling af resultatopgørelsens omkostningsside

UFM har i juni 2021 givet universiteterne dispensation fra den fælles årsrapportskabelon for så vidt angår opstillingen af resultatopgørelsens omkostningsside med henblik på, at universiteterne i årsrapporten kan afrapportere omkostningerne i resultatopgørelsen artsopdelt.

Artskontoplan

DTU har dispensation fra anvendelse af statens kontoplan. Dispensationen bortfalder ved en eventuel overgang til anvendelse af et økonomisystem stillet til rådighed af Moderniseringsstyrelsen, eller ved gennemførelse af en systemændring, hvor det samtidig er muligt at overgå til anvendelse af Statens kontoplansnummerstruktur.

Donationer

UFM har givet dispensation til, at DTU i årsrapporten for 2021 og i fremtidige årsrapporter, kan videreføre den hidtidige regnskabspraksis for donationer, hvor der som modpost til de under anlægsaktiver indregnede værdier, indregnes en periodeafgrænsningspost, der benævnes Periodiserede donationer. Denne post opløses og indregnes i resultatopgørelsen som indtægt i samme takt som afskrivningen af de anlægsaktiver, den vedrører.

Datterselskaber (lån)

Ministeren for videnskab, teknologi og udvikling blev i finansloven for 2007 bemyndiget til at godkende, at DTU tilvejebringer den nødvendige finansiering til renovering af lejemålene til DTU SCION A/S (det nuværende DTU Science Park A/S) i det omfang, DTU stiller lokaler til rådighed for aktieselskabet.

Værdiansættelse af kapitalandele

UFM har givet dispensation til, at DTU i årsrapporten for 2015 og i fremtidige årsrapporter kan videreføre den hidtidige regnskabspraksis, hvor kapitalandelene optages til anslået skønnet markedsværdi. Ifølge statens almene regnskabspraksis skal kapitalandele optages til kostpris. DTU benytter sig fra 2021 ikke længere af denne praksis.

Særlige områder

Omregning af fremmed valuta

Transaktioner i fremmed valuta er i årets løb omregnet til transaktionsdagens kurs. Gevinster og tab, der opstår mellem transaktionsdagens kurs og

kursen på betalingsdagen, indregnes i resultatopgørelsen som en finansiel post.

Immaterielle anlægsaktiver

En integreret del af DTU's virksomhed er omfattende forskningsaktiviteter. Som altovervejende hovedregel er forskningen ikke kommerciel, og den omkostningsføres derfor løbende i takt med afholdelsen. Opfindelser, der er klart definerede og identificerbare, hvor den tekniske udnyttelse og et potentielt marked er påvist, og der forventes at kunne indgås en aftale med en ekstern samarbejdspartner, indregnes som immaterielle anlægsaktiver. Udgifter til patenter registreres som igangværende arbejde, indtil kostprisen overstiger 50 t. kr. Herefter påbegyndes afskrivninger, som foretages over 5 år. Patenter under 50 t. kr. omkostningsføres i resultatopgørelsen. Der finder løbende en vurdering sted af udnyttelsesmulighederne, som danner grundlag for fastsættelsen af værdien af rettighederne og den økonomiske levetid.

Kapitalandele, inklusive andelsbeviser

Virksomheder, i hvilke DTU besidder flertallet af stemmerettighederne eller på anden måde øver bestemmende indflydelse, betragtes som dattervirksomheder. Kapitalandele i dattervirksomheder indregnes og måles til kostpris eller indre værdi, hvis lavere. Andre værdipapirer og kapitalandele omfatter aktier eller anparter, som universitetet har modtaget som betaling for udnyttelse eller overdragelse af intellektuelle rettigheder (patenter og patentansøgninger). Aktierne og anparterne kan værdiansættes til skønnet markedsværdi. Hvis en skønnet markedsværdi ikke kan opgøres pålideligt, kan aktierne og anparterne værdiansættes til indre værdi eller ultimativt til kostpris. Med henblik på kommercialisering af opfindelser, som er skabt af forskere ansat på universitetet, etableres aftaler med eksterne partnere ved oprettelse af nye selskaber. Dette sker blandt andet ved, at universitetet indskyder rettigheder (licensaftaler eller patenter

og patentansøgninger) til opfindelser i selskaberne mod som vederlag at modtage aktier eller anparter. Universitetet kan også indgå licensaftaler, der indeholder optioner på senere overdragelse af rettigheder. De modtagne optioner kan give rettighed eller pligt til på et senere tidspunkt at tegne aktier eller anparter i selskaberne til en forud fastsat kurs, hvis betaling for aktier eller anparter ikke sker som kontanthandel. Såfremt optioner skønnes at få en kommerciel værdi, oplyses rettighederne som eventualaktiver.

Lån til dattervirksomheder

Lån til dattervirksomhed måles til amortiseret kostpris eller en lavere nettorealiseringsværdi.

Afledte finansielle instrumenter

Afledte finansielle instrumenter, der er klassificeret som og opfylder betingelserne for sikring af fremtidige transaktioner, indregnes første gang i balancen til kostpris og måles efterfølgende til dagsværdi på balancedagen, hvor ændringer til dagsværdi indregnes direkte på egenkapitalen.

Tilgodehavender fra igangværende tilskudsaktivitet
DTU indgår løbende aftaler med virksomheder, offentlige institutioner og private organisationer om forskningsvirksomhed. Af aftalerne fremgår, hvilke aktiviteter tilskudsgiver betaler. I det omfang DTU afholder omkostninger til aktiviteter, som er tilskuds-dækket i henhold til aftalerne, men hvor tilskuddene endnu ikke er faktureret, indregnes de tilskud, som

DTU har erhvervet ret til, som tilgodehavender fra igangværende tilskudsaktiviteter.

Forudbetalte bundne tilskud

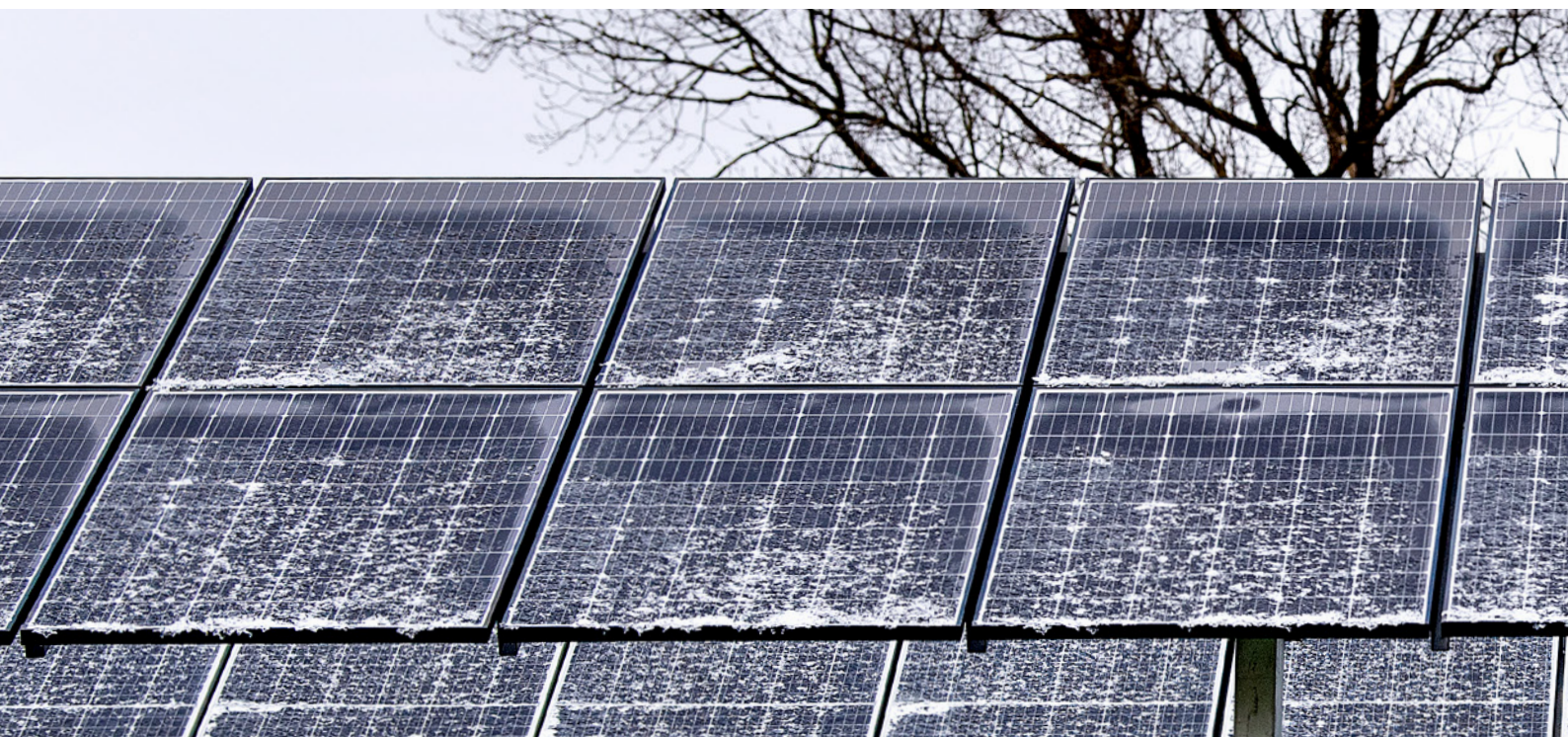
Modtagne tilskud, der dækker omkostninger, som endnu ikke er afholdt, indregnes som forudbetalte bundne tilskud. Til dækning af overheadomkostninger ved tilskudsaktiviteter beregner DTU et vederlag. Vederlaget indregnes som indtægt i takt med anvendelsen af tilskuddene og indgår i de forudbetalte bundne tilskud.

Feriepengeforpligtelsen

Universitetet hensætter de skyldige omkostninger, der vedrører medarbejdernes optjente, men endnu ikke afholdte ferie. Forpligtelsen hensættes efter de retningslinjer, der er fastlagt i vejledning fra Økonomistyrelsen 2021 om regnskabsmæssig håndtering og beregning af feriepengeforpligtelsen. Til selve opgørelsen benyttes en model baseret på en gennemsnitsbetragtning, hvor den samlede feriepengeforpligtelse beregnes på baggrund af et gennemsnitligt antal skyldige feriedage per medarbejder og en gennemsnitlig udgift per skyldig feriedag.

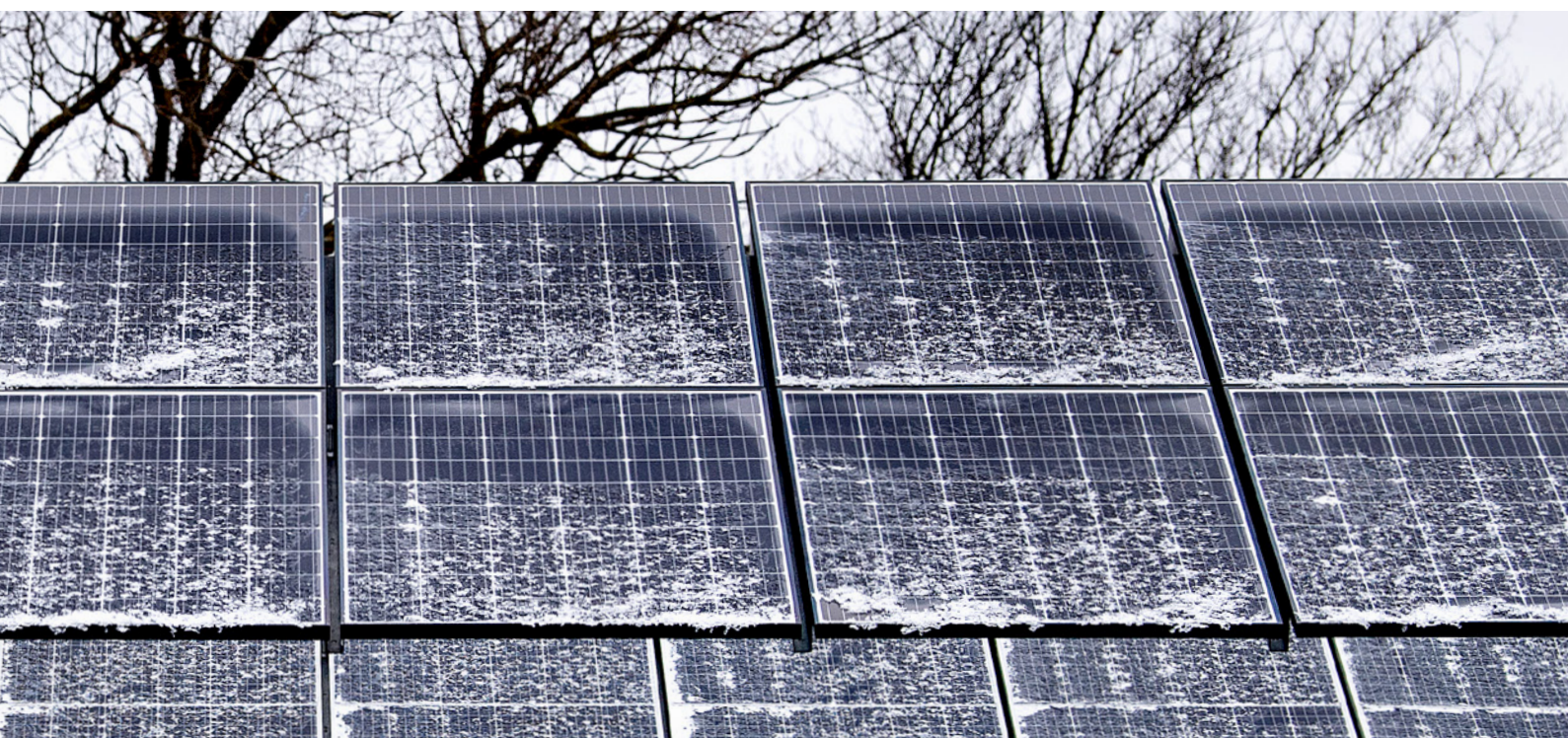
Pengestrømsopgørelsen

Pengestrømsopgørelsen viser pengestrømme for året fordelt på drifts-, investerings- og finansieringsaktivitet, samt hvorledes disse pengestrømme har påvirket årets likvide midler. Pengestrømsopgørelsen udarbejdes efter den indirekte metode og tager udgangspunkt i årets resultat.



RESULTATOPGØRELSE
1. JANUAR - 31. DECEMBER

	Note	2021 DKK 1.000	2020 DKK 1.000
Statstilskud	1	2.826.194	2.766.840
Øvrige tilskud	2	2.072.823	1.985.432
Salg af varer og tjenesteydelser	3	776.142	723.118
Andre indtægter	4	123.941	95.736
Driftsindtægter i alt		5.799.100	5.571.126
Personaleomkostninger		3.390.077	3.240.382
Husleje		70.691	67.776
Af- og nedskrivninger		593.835	507.056
Øvrige driftsomkostninger		1.550.046	1.493.272
Driftsomkostninger i alt	5	5.604.649	5.308.486
Resultat før finansielle poster		194.451	262.640
Finansielle indtægter	6	12.840	7.325
Finansielle omkostninger	6	163.748	136.663
Årets resultat		43.543	133.302



AKTIVER

	Note	2021 DKK 1.000	2020 DKK 1.000
Erhvervede koncessioner, patenter, licenser, software, mv.	7	63.260	70.868
Immaterielle anlægsaktiver i alt		63.260	70.868
Grunde og bygninger	8	5.177.258	5.264.391
Igangværende arbejder for egen regning	8	413.596	558.222
Installationer	8	1.998.856	1.954.899
Indretning af lejede lokaler	8	9.308	0
Transportmateriel inkl. skibe	8	5.153	0
Produktionsanlæg, maskiner og udstyr	8	966.728	748.522
IT-udstyr	8	179.168	211.109
Inventar	8	51.733	63.709
Materielle anlægsaktiver i alt		8.801.801	8.800.852
Kapitalandele i dattervirksomheder	9	275.442	275.442
Øvrige kapitalandele	10	11.498	34.958
Lån til dattervirksomheder	11	25.802	30.707
Finansielle anlægsaktiver i alt		312.742	341.107
Anlægsaktiver i alt		9.177.803	9.212.827
Deposita	12	1.273	933
Tilgodehavender fra salg af varer og ydelser	13	532.569	435.104
Tilgodehavender fra igangværende tilskudsaktiviteter	14	1.115.843	1.132.712
Tilgodehavender hos dattervirksomheder		245	12.698
Andre tilgodehavender	15	136.623	5.898
Øvrige periodeafgrænsningsposter	16	10.758	18.873
Tilgodehavender i alt		1.797.311	1.606.218
Værdipapirer	17	241.062	233.609
Likvide beholdninger		1.039.339	840.297
Omsætningsaktiver i alt		3.077.712	2.680.124
Aktiver i alt		12.255.515	11.892.951

PASSIVER

	Note	2021 DKK 1.000	2020 DKK 1.000
Egenkapital pr. 1. januar 2002		1.831.515	1.831.515
Overført resultat		399.791	356.248
Øvrig egenkapital		-521.662	-1.023.151
Egenkapital i alt		1.709.644	1.164.612
Hensatte forpligtelser	18	32.562	29.684
Periodiserede donationer	19	723.056	719.141
Gæld til realkreditinstitutter	20.a	5.277.831	4.812.285
Afledte finansielle instrumenter	20.b	1.073.296	1.574.785
Anden langfristet gæld	21	2.156	15.489
Langfristede gældsforpligtelser i alt		7.076.339	7.121.700
Kortfristet del af periodiserede donationer	19	89.092	83.777
Kortfristet del af langfristet gæld til realkreditinstitutter	22	35.736	20.683
Gæld til dattervirksomheder		11	142
Bankgæld	23	2.036	3
Skyldig løn		34.073	34.000
Feriepengeforpligtelse		190.123	160.925
Skyldige indefrosne feriemidler		0	245.186
Forudbetalte bundne tilskud		2.264.769	2.106.436
Mellemregning med Uddannelses- og Forskningsministeriet		251.133	218.447
Øvrige periodeafgrænsningsposter	24	60.796	63.803
Leverandører af varer og tjenesteydelser		372.484	462.375
Anden kortfristet gæld	25	136.717	181.178
Kortfristede gældsforpligtelser i alt		3.436.971	3.576.955
Gældsforpligtelser i alt		10.513.310	10.698.655
Passiver i alt		12.255.515	11.892.951

	Note	2021 DKK 1.000	2020 DKK 1.000
<i>I tilknytning til balancen oplyses desuden følgende:</i>			
Pantsætninger og sikkerhedsstillelser	26	6.496.019	5.108.016
Andre forpligtelser	27	376.468	336.901
Eventualaktiver og -forpligtelser	28	32.551	37.885

PENGESTRØMSOPGØRELSE

	2021	2020
	DKK 1.000	DKK 1.000
Årets resultat	43.543	133.302
Af- og nedskrivninger på anlægsaktiver	593.835	507.056
Avance/tab ved afhændelse af anlægsaktiver	11.979	12.408
Periodiserede anlægsdonationer	-81.048	-75.434
Avance/tab ved afhændelse af anlægsdonationer	-9.327	-615
Øvrige ikke-kontante driftsposter	23.460	2.445
Tilbageførsel af poster uden likviditetseffekt	538.899	445.860
Ændring i tilgodehavender ekskl. igangværende tilskudsaktivitet	-207.962	-222.696
Ændring i igangværende tilskudsaktivitet	16.869	9.340
Ændring i hensatte forpligtelser	2.878	-1.078
Ændring i kortfristede gældsforpligtelser ekskl. forudbetalte bundne tilskud	-318.685	338.079
Ændring i forudbetalte bundne tilskud	158.333	17.509
Ændringer i driftskapital	-348.568	141.154
Pengestrømme fra driftsaktivitet i alt	233.874	720.316
Køb af immaterielle anlægsaktiver	-16.632	-31.615
Køb af materielle anlægsaktiver	-586.807	-811.578
Salg af materielle anlægsaktiver	4.284	0
Pengestrømme fra investeringsaktivitet i alt	-599.155	-843.193
Optagelse af bank - og realkreditgæld	500.000	0
Afdrag på bank- og realkreditgæld	-19.401	-20.725
Modtagne anlægsdonationer	99.605	159.378
Ændring i øvrige langfristede gældsforpligtelser	-13.333	8.623
Lån til dattervirksomheder	4.905	4.780
Pengestrømme fra finansieringsaktivitet i alt	571.776	152.056
Årets pengestrømme	206.495	29.179
Likvide beholdninger inkl. værdipapirer i alt, primo	1.073.906	1.044.727
Likvide beholdninger inkl. værdipapirer i alt, ultimo	1.280.401	1.073.906

EGENKAPITAL

	2021	2020
	DKK 1.000	DKK 1.000
Egenkapital pr. 1. januar 2002	1.831.515	1.831.515
Overført resultat		
Saldo primo	356.248	222.946
Årets bevægelser	43.543	133.302
Saldo ultimo	399.791	356.248
Øvrig egenkapital		
Saldo primo	-1.023.151	-725.344
Årets bevægelser	501.489	-297.807
Saldo ultimo	-521.662	-1.023.151
Heraf udgør værdiregulering af ikke-konverterbare finansielle instrumenter		
Saldo primo	-1.574.785	-1.307.238
Årets bevægelser	501.489	-267.547
Saldo ultimo	-1.073.296	-1.574.785
Heraf udgør fusionskorrektioner		
Saldo primo	586.118	586.118
Årets bevægelser	0	0
Saldo ultimo	586.118	586.118
Øvrige egenkapitalkorrektioner		
Saldo primo	-34.484	-4.224
Årets bevægelser	0	-30.260
Saldo ultimo	-34.484	-34.484

NOTE 1 · STATSTILSKUD

	2021	2020
	DKK 1.000	DKK 1.000
Uddannelsestilskud, heltidsuddannelse	891.849	820.616
Uddannelsestilskud, deltidsuddannelse/åben uddannelse	5.145	8.184
Uddannelsestilskud fra Børne- og Undervisningsministeriet	29.710	28.495
Tilskud til øvrige formål	34.306	37.970
Tilskud til forskning og udvikling	1.622.699	1.615.655
Tilskud til forskningsbaseret myndighedsbetjening	238.450	251.878
Særlige tilskud	4.035	4.042
I alt	2.826.194	2.766.840

NOTE 2 · ØVRIGE TILSKUD

	2021	2020
	DKK 1.000	DKK 1.000
Tilskud til forskning fra offentlige danske kilder mv.	683.796	575.803
Tilskud til forskning fra private danske kilder mv.	710.284	763.724
Tilskud til forskning fra EU	327.567	326.718
Tilskud til forskning fra udenlandske kilder mv.	236.682	206.299
Andre tilskudsfinansierede aktiviteter	33.446	37.454
Periodiserede anlægsdonationer	81.048	75.434
I alt	2.072.823	1.985.432

NOTE 3 · SALG AF VARER OG TJENESTEYDELSER

	2021	2020
	DKK 1.000	DKK 1.000
Kursusvirksomhed (indtægtsdækket virksomhed)	1.589	2.444
Øvrigt salg af varer og tjenesteydelser:		
Heraf kommercielt salg af varer og tjenester	333.826	291.814
Heraf salg under almindelig virksomhed	440.727	428.860
I alt	776.142	723.118

NOTE 4 · ANDRE INDTÆGTER

	2021	2020
	DKK 1.000	DKK 1.000
Deltagerbetaling, heltidsuddannelse	3.404	2.940
Deltagerbetaling, deltidsuddannelse / åben uddannelse	74.657	44.677
Udlejning af lokaler og udstyr	35.992	36.737
Salg af bygninger, grunde og materielle anlæg	82	0
Øvrige indtægter	9.806	11.382
I alt	123.941	95.736

NOTE 5 · DRIFTSOMKOSTNINGER

	2021	2020
	DKK 1.000	DKK 1.000
Uddannelse	728.604	693.081
Forskning og udvikling	3.172.630	3.037.108
Formidling og videnuveksling	127.508	126.238
Myndighedsbetjening, rådgivning og øvrige ydelser	280.351	222.321
Kostafdeling og kollegier	11.250	0
Generelle fællesomkostninger	352.939	361.761
Bygninger og bygningsdrift	931.367	867.978
I alt	5.604.649	5.308.486

I konterings- og fordelingsvejledningen for 2022 er det præciseret, at formålet "Kostafdelinger og kollegier også omfatter omkostninger i henhold til FL tekstanmærkning nr. 109. I 2020 var dette indregnet under formålet Uddannelse. I 2021 er dette vist under formålet, selvom præciseringen reelt er for 2022.

NOTE 6 · FINANSIELLE POSTER

	2021	2020
	DKK 1.000	DKK 1.000
Renteindtægter og andre finansielle indtægter	9.198	5.603
Kursgevinster på værdipapirer	3.642	1.722
Finansielle indtægter i alt	12.840	7.325
Renteomkostninger og andre finansielle omkostninger	138.671	130.375
Nedskrivning af andre kapitalandele	23.442	2.118
Kurstab på værdipapirer	1.635	4.170
Finansielle omkostninger i alt	163.748	136.663
Resultat af finansielle poster	-150.908	-129.338

DTU har ændret regnskabspraksis i relation til værdiansættelse af "Andre kapitalandele", som nu værdiansættes til kostpris. Nedskrivningen i denne forbindelse udgør 22.384 t.kr.

NOTE 7 · IMMATERIELLE ANLÆGSAKTIVER

	Erhvervede koncessioner, patenter, licenser, software, mv.	Immaterielle anlægsaktiver i alt
	DKK 1.000	DKK 1.000
Anskaffelsessum primo	144.528	144.528
Tilgang i årets løb	16.632	16.632
Overført til/fra immaterielle udviklingsprojekter under opførsel	0	0
Afgang i årets løb	-10.159	-10.159
Anskaffelsessum ultimo	151.001	151.001
Akkumulerede af- og nedskrivninger primo	73.660	73.660
Årets af- og nedskrivninger	21.353	21.353
Tilbageførte af- og nedskrivninger	-7.273	-7.273
Akkumulerede af- og nedskrivninger ultimo	87.741	87.741
Bogført værdi 31. december 2021	63.260	63.260

NOTE 8 · MATERIELLE ANLÆGSAKTIVER

DKK 1.000	Grunde og bygninger lokaler	Igangværende arbejder for egen regning	Installationer	Indretning af lejede lokaler	Transportmateriel inkl. skibe	Produktionsanlæg, maskiner og udstyr	IT udstyr	Inventar	Materielle anlægsaktiver i alt
Anskaffelsessum primo	7.014.728	558.222	2.820.929	75.579	39.399	1.851.064	498.187	122.517	12.980.625
Tilgang i årets løb	0	586.807	0	0	0	0	0	0	586.807
Overført til/fra igangværende arbejder for egen regning	106.064	-731.433	196.834	4.744	1.815	352.146	52.792	17.038	0
Afgang i årets løb	-2.807	0	0	0	-12.602	-33.111	-11.850	-424	-60.794
Overført til/fra andre poster	-63.379	0	-7.587	0	0	70.967	0	0	1
Anskaffelsessum ultimo	7.054.606	413.596	3.010.176	80.323	28.612	2.241.066	539.129	139.131	13.506.639
Akkumulerede af- og nedskrivninger primo	1.750.337	0	872.384	69.225	33.650	1.102.542	287.078	64.557	4.179.773
Årets af- og nedskrivninger	138.419	0	145.155	1.790	2.411	176.710	84.733	23.265	572.482
Tilbageførte af- og nedskrivninger	-100	0	0	0	-12.602	-22.441	-11.850	-424	-47.417
Overført til/fra andre poster	-11.308	0	-6.219	0	0	17.528	0	0	1
Akkumulerede af- og nedskrivninger ultimo	1.877.348	0	1.011.320	71.015	23.459	1.274.338	359.961	87.398	4.704.839
Bogført værdi 31. december 2021	5.177.258	413.596	1.998.856	9.308	5.153	966.728	179.168	51.733	8.801.801
Kontantvurdering af grunde og bygninger ultimo	4.973.175								

Ændret klassificering af vindmøllestande har givet højere afskrivninger i 2021 på 29,6 mio. kr.

NOTE 9 · KAPITALANDELE I DATTERVIRKSOMHEDER

Navn på selskab	Hjemmelsgrundlag for erhvervelse af kapitalandele	Indskud i året DKK 1.000	Akkumuleret indskud DKK 1.000	Bogført værdi af kapitalandele DKK 1.000	Ejerandele i pct.
DTU Science Park A/S	Tech-trans-loven §15 stk. 3	0	100.000	241.088	100%
Bioneer A/S	Tech-trans-loven §15 stk. 3	0	600	3.686	100%
Pre-Seed Ventures A/S	Tech-trans-loven §15 stk. 3	0	1.200	14.500	100%
Dansk Fundamental Metrologi A/S	Tech-trans-loven §15 stk. 3	0	1.000	11.700	100%
Dianova A/S	Aktstykke 59/2007	0	10.000	4.468	100%
DTU-HF a.m.b.a.	I/R	0	0	0	50%

Navn på selskab Samhandel med DTU	Indtægter i regnskabsåret	Omkostninger i regnskabsåret
DTU Science Park A/S	14.125	1.066
Bioneer A/S	36	79
Pre-Seed Ventures A/S	112	0
Dansk Fundamental Metrologi A/S	473	1.751
Dianova A/S	0	0
DTU-HF a.m.b.a.	0	0

NOTE 10 · ØVRIGE KAPITALANDELE

Navn på selskab	Hjemmelsgrundlag for erhvervelse af kapitalandele	Indskud i året DKK 1.000	Akkumuleret indskud DKK 1.000	Bogført værdi af kapitalandele DKK 1.000	Ejerandele i pct.
Blade Test Centre A/S	Aktstykke 110/2005	0	4.884	4.884	40%
Øvrige kapitalandele med ejerandel < 20%	Forskerpatentloven	8	6.614	6.614	< 20%
Øvrige kapitalandele i alt			11.498	11.498	

NOTE 11 · LÅN TIL DATTERVIRKSOMHEDER

	2021 DKK 1.000	2020 DKK 1.000
DTU Science Park A/S	25.802	30.707
I alt	25.802	30.707

NOTE 12 · DEPOSITA

	2021 DKK 1.000	2020 DKK 1.000
Deposita vedrørende lejemål		
Heraf opført som omsætningsaktiv	178	257
Øvrige deposita		
Heraf opført som omsætningsaktiv	1.095	676
I alt	1.273	933

NOTE 13 · TILGODEHAVENDER FRA SALG AF VARER OG YDELSER

	2021 DKK 1.000	2020 DKK 1.000
Tilgodehavender fra salg af varer og ydelser m.v.	539.839	443.498
Reserveret til tab på tilgodehavender fra salg af varer og ydelser m.v.	-7.270	-8.394
I alt	532.569	435.104

Tilgodehavender fra salg af ydelser er steget med 97 mio. kr. i forhold til 2020. Det skyldes primært en ekstra fakturering til Bygningsstyrelsen vedr. dekommissionering af Lindholm på 61 mio. kr. I alt er tilgodehavendet, som er en ren viderefakturerings af de omkostninger DTU har afholdt til formålet, på 199 mio. kr. Det er behæftet med en vis usikkerhed, idet ansvaret for betalingen skal afgøres i en voldgift i løbet af 2022.

NOTE 14 · TILGODEHAVENDER FRA IGANGVÆRENDE TILSKUDSAKTIVITET

	2021 DKK 1.000	2020 DKK 1.000
Tilgodehavender fra igangværende tilskudsaktivitet	1.123.415	1.138.764
Hensættelse til tab på igangværende tilskudsaktivitet	-7.572	-6.052
I alt	1.115.843	1.132.712

NOTE 15 · ANDRE TILGODEHAVENDER

	2021	2020
	DKK 1.000	DKK 1.000
Andre tilgodehavender	136.623	5.898
I alt	136.623	5.898

NOTE 16 · ØVRIGE PERIODEAFGRÆNSNINGSPOSTER

	2021	2020
	DKK 1.000	DKK 1.000
Forudbetalte licenser m.v.	5.327	4.280
Periodeafgrænsning, indtægter COVID-19 tests	0	9.950
Forudbetalte låneomkostninger	3.752	0
Andet	1.679	4.643
I alt	10.758	18.873

NOTE 17 · VÆRDIPAPIRER

	2021	2020
	DKK 1.000	DKK 1.000
Obligationer	210.950	207.062
Øvrige værdipapirer	30.112	26.547
I alt	241.062	233.609

NOTE 18 · HENSATTE FORPLIGTELSE

	2021	2020
	DKK 1.000	DKK 1.000
Løn - åremål	4.936	3.956
Fratrædelser/fritstillinger	14.193	9.460
Øvrige lønrelaterede hensættelser	6.729	7.603
Opsagt fjernvarmeforsyning, DTU-HF a.m.b.a.	6.300	8.000
Andre hensatte forpligtelser	405	665
I alt	32.562	29.684

NOTE 19 · PERIODISERED E DONATIONER

	2021	2020
	DKK 1.000	DKK 1.000
Kostpris primo	1.422.677	1.276.651
Tilgang i årets løb	99.605	159.378
Afgang i årets løb	-21.755	-13.110
Overførsler/omklassificeringer	0	-242
Kostpris ultimo	1.500.527	1.422.677
Af- og nedskrivninger primo	619.759	556.825
Årets af- og nedskrivninger	81.048	75.434
Afgang i årets løb	-12.428	-12.495
Overførsler/omklassificeringer	0	-5
Akkumulerede af- og nedskrivninger ultimo	688.379	619.759
Regnskabsmæssig værdi pr. 31. december 2021	812.148	802.918
Heraf:		
Langfristet	723.056	719.141
Kortfristet	89.092	83.777
I alt	812.148	802.918

NOTE 20a · GÆLD TIL REALKREDITINSTITUTTER

Lån nr.	Ejendom	ISIN-kode	Valuta	Rente pct.	Fast/ variabel rente	Bidrag pct.	Afdrags- frihed	Afdrags- frihed udløb	Hoved- stol mio. kr.	Restgæld mio. kr.	Udløb
1	Anker Engelunds vej 101A, 2800 Kgs. Lyngby Lautrupvang 15, 2750 Ballerup	DK000939250	DKK	-0,2000	Variabel	0,35	Ja	2025	267	265	2045
2	Anker Engelunds vej 101A, 2800 Kgs. Lyngby Lautrupvang 15, 2750 Ballerup	DK004612298	DKK	-0,1733	Variabel	0,45	Ja	2025	613	613	2045
3	Anker Engelunds vej 101A, 2800 Kgs. Lyngby Lautrupvang 15, 2750 Ballerup	DK000939250	DKK	-0,2000	Variabel	0,6	Ja	2025	630	625	2045
4	Anker Engelunds vej 101A, 2800 Kgs. Lyngby Lautrupvang 15, 2750 Ballerup	DK004612298	DKK	-0,1733	Variabel	0,55	Ja	2025	370	370	2045
5	Anker Engelunds vej 101A, 2800 Kgs. Lyngby Lautrupvang 15, 2750 Ballerup	DK000952656	DKK	-0,2633	Variabel	0,6	Ja	2029	501	497	2041
6	Anker Engelunds vej 101A, 2800 Kgs. Lyngby Lautrupvang 15, 2750 Ballerup	DK000952214	DKK	-0,2633	Variabel	0,6	Ja	2029	877	872	2041
7	Lautrupvang 15, 2750 Ballerup	DK000952133	DKK	-0,1800	Variabel	0,65	Ja	2029	141	113	2035
8	Anker Engelunds vej 101A, 2800 Kgs. Lyngby Lautrupvang 15, 2750 Ballerup	DK004615630	DKK	-0,1733	Variabel	0,6	Ja	2026	535	535	2046
9	Anker Engelunds vej 101A, 2800 Kgs. Lyngby Lautrupvang 15, 2750 Ballerup	DK004615630	DKK	-0,1733	Variabel	0,6	Ja	2027	465	465	2047
10	Anker Engelunds vej 101A, 2800 Kgs. Lyngby Lautrupvang 15, 2750 Ballerup	DK000951897	DKK	-0,2633	Variabel	0,6	Nej	n/a	499	459	2049
11	Anker Engelunds vej 101A, 2800 Kgs. Lyngby Lautrupvang 15, 2750 Ballerup	DK004616604	DKK	1,2672	Fast	0,6	Nej	n/a	250	250	2051
12	Anker Engelunds vej 101A, 2800 Kgs. Lyngby Lautrupvang 15, 2750 Ballerup	DK000939986	DKK	1,2510	Fast	0,59	Nej	n/a	250	250	2051
									5.398	5.314	

NOTE 20b · AFLEDTE FINANSIELLE INSTRUMENTER

Lån nr.	Derivat-Type	Løbetid	Hovedstol	Restgæld	Markedsværdi per 31.12
			mio. kr.	mio. kr.	mio. kr.
1	Renteswap	2015-2044	267	267	-54
2	Renteswap	2015-2043	213	213	-38
	Renteswap	2015-2045	400	400	-72
3	Renteswap	2015-2036	200	200	-34
	Renteswap	2015-2038	200	200	-36
	Renteswap	2015-2041	230	230	-43
4	Renteswap	2015-2041	170	170	-30
	Renteswap	2015-2042	200	200	-36
5	Renteswap	2011-2037	150	150	-77
	Renteswap	2011-2039	150	150	-84
	Renteswap	2011-2041	202	202	-125
6	Renteswap	2011-2036	250	250	-72
	Renteswap	2011-2038	250	250	-78
	Renteswap	2011-2040	377	377	-127
7	Renteswap	2013-2035	118	114	-46
8	Renteswap	2016-2030	35	35	-3
	Renteswap	2016-2034	100	100	-11
	Renteswap	2016-2035	200	200	-23
	Renteswap	2016-2037	200	200	-24
9	Renteswap	2017-2030	65	65	-6
	Renteswap	2017-2040	200	200	-30
	Renteswap	2017-2047	200	200	-33
10	Renteloft	2019-2049	499	456	8
			4.875	4.828	-1.073

NOTE 21 · ANDEN LANGFRISTET GÆLD

	2021	2020
	DKK 1.000	DKK 1.000
Gæld, Lyngby-Taarbæk Kommune/Hovedstadens Letbane	0	10.100
Transformerstation Høvsøre	2.156	5.389
I alt	2.156	15.489

NOTE 22 · KORTFRISTET DEL AF LANGFRISTET GÆLD REALKREDITINSTITUTTER

	2021	2020
	DKK 1.000	DKK 1.000
Kortfristet del af gæld til realkreditinstitutter	35.736	20.683
I alt	35.736	20.683

NOTE 23 · BANKGÆLD

	2021	2020
	DKK 1.000	DKK 1.000
Korte driftskreditter	2.036	3
Træk på kassekredit	0	0
I alt	2.036	3
Kassekredit, maksimum	100.000	100.000

NOTE 24 · ØVRIGE PERIODEAFGRÆNSNINGSPOSTER

	2021	2020
	DKK 1.000	DKK 1.000
Periodisering af øvrige finanslovsindtægter	14.962	34.834
Periodisering af betalingsuddannelser	24.082	19.800
Øvrige indtægtsperiodiseringer	21.752	9.169
I alt	60.796	63.803

NOTE 25 · ANDEN KORTFRISTET GÆLD

	2021	2020
	DKK 1.000	DKK 1.000
Skyldige personskatter m.v.	10.612	11.443
Deposita	58.483	57.888
DeIC, indlejret enhed egenkapital	37.043	16.227
Danske Universiteter, indlejret enhed egenkapital	5.467	5.497
ØSS samarbejdet, indlejret enhed egenkapital	10.806	10.480
Transformerstation Høvsøre	0	3.234
Øvrige forpligtelser	14.306	76.409
I alt	136.717	181.178

NOTE 26 · PANTSÆTNINGER OG SIKKERHEDSSTILLELSER

	2021
	DKK 1.000
Bogført værdi af grunde og bygninger hvori der er afgivet pant	6.496.019
Værdi af pant i grunde og bygninger	4.898.045

NOTE 27 · ANDRE FORPLIGTELSE

	2021	2020
	DKK 1.000	DKK 1.000
Kontraktlige forpligtelser:		
Boligfonden DTU, vedligeholdelsesforpligtelser lejemål	600	600
Tilskud fra Bygningsstyrelsen	279.400	279.400
Lejeforpligtelser	55.939	56.813
Leasingforpligtelser for operationel leasing	40.529	88
I alt	376.468	336.901

DTU har i 2013 modtaget 16,4 mio. kr. til samlokalisering fra Bygningsstyrelsen af aktiviteter på Lyngby Campus. Desuden har DTU i 2018 modtaget tilskud på 263 mio. kr. fra Bygningsstyrelsen til samlokalisering af aktiviteter på Lyngby Campus. I tilfælde af salg eller nedrivning af de pågældende bygninger er universitetet kontraktligt forpligtet til at tilbagebetale det fulde tilskud.

NOTE 28 · EVENTUALAKTIVER OG -FORPLIGTELSE

	2021	2020
	DKK 1.000	DKK 1.000
Selvskyldnerkaution DTU-HF a.m.b.a.	14.766	15.026
Tjenestemænd, rådighedsløn	17.785	22.859
I alt	32.551	37.885

For ph.d.-studerende indestår universitetet for betaling af de studerendes løn i den treårige periode, hvor deres ansættelsesaftaler er uopsigelige fra universitetets side. Forpligtelsen kan blive aktuel, hvis lønomkostningerne ikke dækkes af virksomheder eller institutioner, der er indgået uddannelsesaftaler med.

Området, hvor universitetet er placeret, var tidligere udlagt som Lundtofte Flyveplads (den nordlige del) og gartneri (sydlige del). I den sydvestlige ende af arealet har der tidligere været en losseplads. Området var oprindeligt en svagt, mod nord skrånende slette, der blev terrasseret i forbindelse med opførelsen af universitetet, hvorfor en meget stor del af bygningerne og terræninstitutionerne er opført på/etableret i opfyld. Ved enkelte lejligheder er der konstateret behersket olie- og/eller tungmetalforurening i jorden; det nærmere omfang er ukendt.

INDTÆGTER OG OMKOSTNINGER PÅ VIRKSOMHEDSTYPER

	2021	2020	2019	2018
	DKK 1.000	DKK 1.000	DKK 1.000	DKK 1.000
Almindelig virksomhed				
Indtægter	3.388.762	3.291.013	3.150.308	3.080.092
Omkostninger	3.422.936	3.214.415	3.295.954	3.157.934
Resultat	-34.174	76.598	-145.646	-77.842
Tilskudsfinansieret forskningsvirksomhed				
Indtægter	2.039.377	1.947.979	1.930.420	1.830.738
Omkostninger	2.034.129	1.948.074	1.927.183	1.832.381
Resultat	5.247	-95	3.237	-1.643
Andre tilskudsfinansierede aktiviteter				
Indtægter	33.446	37.454	13.460	7.875
Omkostninger	33.592	37.182	12.999	6.099
Resultat	-146	273	461	1.776
Indtægtsdækket virksomhed (IDV)				
Indtægter	337.514	294.680	300.265	332.821
Omkostninger	264.898	238.154	257.268	259.774
Resultat	72.615	56.526	42.997	73.047
Akkumuleret resultat for IDV (egenkapital)	435.091	362.476	305.950	262.953

LEDERLØN

	2021	2020
	DKK 1.000	DKK 1.000
Bestyrelse		
Antal eksterne bestyrelsesmedlemmer	6	6
Udbetalt formandsvederlag	266	258
Samlet udbetalt vederlag til øvrige eksterne medlemmer	455	430
Chefer generelt		
Antal chefårsværk	558	579
Samlede lønomkostninger til chefer, inkl. pension	478.240	483.467

LEGATER

	2021	2020
	DKK 1.000	DKK 1.000
Opgørelse pr. 31. december mio. kr.		
Samlet indestående	67	60
Samlet mellemregning med institutioner	0	0

STUDENTERPOLITISKE AKTIVITETER

	2021	2020
	mio. kr.	mio. kr.
Studenterpolitiske aktiviteter	0,8	0,8
I alt	0,8	0,8

INDSKUDTE MIDLER I FONDE, HVIS HOVEDFORMÅL ER AT ETABLERE UNIVERSITETSNÆRE BOLIGER

	Indskudt i 2015	Akkumuleret indskud
	mio. kr.	mio. kr.
Boligfonden DTU	9,5	9,5
I alt	9,5	9,5

ADMINISTRATIONSOMKOSTNINGER TIL FONDE OG FORENINGER

	Omkostninger i 2021	Omkostninger i 2020
	mio. kr.	mio. kr.
Boligfonden DTU	11,3	11,3
I alt	11,3	11,3

FRIPLADS- OG STIPENDIEMIDLER FOR UNIVERSITETERNE

Forbrug Takstgruppe	Antal indskrevne studerende på hele eller delvise fripladser	Antal modtagere af stipendier	Forbrug af fripladser	Forbrug af stipendier
			mio. kr.	mio. kr.
Takst 3	58	0	4,6	0

REGNSKAB

Regnskabsår	Overført fra Uddannelses og Forskningsstyrelsen	Overført overskud vedrørende udenlandske betalingsstuderende	Forbrug i regnskabsåret	Årets resultat	Akkumuleret resultat
	kr.	kr.	kr.	kr.	kr.
2018-19	5.615.545	4.487.822	5.040.951	574.594	5.062.416
2019-20	5.436.960	5.062.416	5.059.290	377.670	5.440.086
2020-21	5.509.373	5.440.086	4.546.772	962.601	6.402.687
2021-22	5.896.619	6.402.687	4.129.664	1.766.955	8.169.642

PERSONALEÅRSVÆRK

	2021	2020
Antal årsværk inkl. ansatte på sociale vilkår	5.824	5.854
Andel årsværk i procent ansat på sociale vilkår	0,80%	0,84%



04

Bilag

- Personale og arbejdsmiljø
- Bestyrelsens og direktionens bestyrelsesposter i selskaber, fonde m.v.



Personale og arbejdsmiljø

PERSONALE

Bæredygtigt arbejdsliv

I 2021 har DTU været optaget af, hvordan de digitale redskaber udnyttes bedst muligt i forhold til at være både fagligt aktive og tilgængelige uden nødvendigvis at være fysisk til stede på arbejdspladsen. Året er blevet brugt på at finde løsninger, der sikrer, at videndeling, sparring og fleksibilitet er en integreret del af et bæredygtigt arbejdsliv.

I 2021 har man bl.a. drøftet, hvad et bæredygtigt arbejdsliv betyder for den enkelte. Allerede i 2020 formulerede DTU en delpolitik for fleksibilitet i arbejdsdagen, og delpolitikken har en klar holdning til, at fleksibilitet, trivsel og arbejdsfælleskab skal favnes. Det har bl.a. givet anledning til en lang række dialoger mellem ledere og medarbejdere om ønsker til fleksibilitet og individuelle trivselsbehov.

DTU Ledelsesdialoger

I 2021 har DTU valgt at fortsætte indsatsen med at styrke den organisatoriske dialog, og har erstattet de traditionelle trivselsmålinger med trivselsdialoger. I forlængelse af trivselsdialogerne er der i 2021 udviklet dialogkonceptet *DTU Ledelsesdialog*, der erstatter den spørgeskemabaserede lederevaluering. Konceptet *DTU Ledelsesdialog* er blevet implementeret i organisationen, og alle DTU-ledere har inviteret deres medarbejdere til en ledelsesdialog. Ledelsesdialogerne er bygget op omkring feedback, hvor medarbejderne deler deres input til, hvad der ledelsesmæssigt kan skrues op og ned for. Efterfølgende drøfter leder og medarbejdere, hvordan de sammen kan styrke det fremadrettede samarbejde.

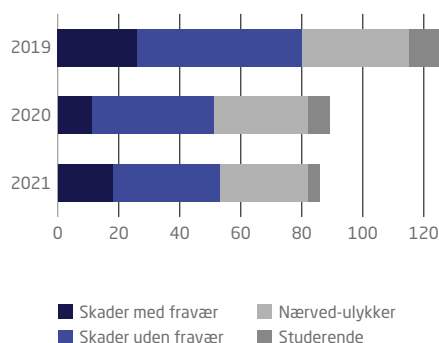
ARBEJDSMILJØ

Arbejdsulykker

Det generelle billede viser, at det samlede antal anmeldte ulykker og nærved hændelser ligger på niveau med 2020. Alt i alt blev der i 2021 anmeldt 86 ulykker og nærved hændelser mod 89 i 2020.

Trods det lave antal registrerede ulykker synes tendensen fra forgangne år med relativt få ulykker med højt fravær og mange ulykker med lavt fravær at fortsætte. Af de 18 anmeldte ulykker med i alt 117 dages fravær, resulterede 4 faldulykker alene i 61 fraværdsdage.

ARBEJDSULYKKER



Beredskab

I 2021 har DTU's samlede beredskab fortsat håndteringen af de afledte konsekvenser af COVID-19, og målsætningen har været at opretholde kerneleverancer i videst mulig omfang indenfor rammerne af myndighedernes anbefalinger og retningslinjer. I 2021 blev der bl.a. etableret en overvågningsfunktion, der følger pandemien udvikling.

DTU's beredskabsplan blev i 2021 opdateret, så den nu er rammesættende for hele organisationen, at planen følger principperne for *business continuity management* og at roller, ansvar og mandat er tydeliggjort. DTU's concernberedskab har igennem årene udviklet og tilpasset beredskabsprogrammet, og i 2021 er der udarbejdet et nyt beredskabsprogram gældende for 2021-25, hvor programmet forventes at bidrage til en forsat udvikling af DTU's kapacitetsopbygning til fremme af sikkerhedskulturen.

Sygefravær

Det gennemsnitlige sygefravær har de seneste år været faldende. Det formodes, at faldet i sygefraværet skyldes bedre hygiejne, afstandskrav og en større fleksibilitet, hvor mange har kunnet arbejde hjemmefra ved lettere sygdom.

Gennemsnitlige antal sygedage pr. medarbejder

	2021	2020	2019
Sygefravær	5,3	5,5	6,4

Sygefraværet er ekskl. barn sygedage.

PERSONALEDATA

Aldersprofil på VIP og TAP

I tabellerne nedenfor er angivet aldersprofilen for universitetets ansatte fordelt på stillingskategori samt kvindeandelen i Faculty. Både timelønnede og månedslønnede indgår.

Kvindeandele i Faculty

(beregnet på baggrund af antal personer ansat december 2021)

	2021	2020	2019
Professor i alt	298	285	276
- heraf kvinder	14%	14%	13%
Lektor i alt	437	434	439
- heraf kvinder	18%	17%	17%
Adjunkter i alt	80	88	99
- heraf kvinder	34%	35%	31%

ALDERSFORDELING OG GENNEMSNITSALDER 2021 OPGJORT EFTER STILLINGSKATEGORI

INTERVAL 10 ÅR

Stillingskategori	30 år eller under	31-40 år	41-50 år	51-60 år	Over 60 år	Genm. alder 2021	Genm. alder 2020
Professor	0%	2%	30%	41%	28%	55	55
Professor MSO	0%	7%	48%	28%	17%	51	52
Lektor	0%	28%	36%	23%	12%	48	48
Adjunkt	5%	85%	10%	0%	0%	36	36
Faculty i alt	1%	25%	32%	27%	16%	49	49
Seniorforsker	0%	27%	42%	20%	11%	47	47
Seniorrådgiver	0%	7%	24%	34%	34%	56	55
Forsker	1%	83%	14%	2%	0%	37	36
Post. Doc	27%	67%	5%	0%	0%	33	33
Videnskabelig assistent	71%	26%	2%	0%	1%	29	29
Forskerstab i alt	26%	50%	15%	6%	4%	37	36
DVIP	83%	5%	3%	4%	4%	28	28
Øvrige VIP	9%	14%	17%	31%	29%	51	55
VIP i alt	33%	31%	17%	11%	8%	38	38
PHD	83%	16%	1%	0%	0%	28	28
TAP	20%	18%	24%	27%	11%	45	45

Aldersfordeling og gennemsnitsalder er beregnet på baggrund af antal personer ansat pr. december 2021 og alderen på dette tidspunkt.

Faculty omfatter stillinger med undervisningsforpligtelse, og hvor undervisningsforpligtelsen udgør mellem 20-50 pct. af arbejdstiden. Professorer og professor MSO indgår pr. januar 2019 dog altid i Faculty uanset undervisningsforpligtelse

PERSONALEDATA (BÅDE TIMELØNNEDE OG MÅNEDSLØNNEDE INDGÅR)

Stillingskategorier	Årsværk 2021	Årsværk 2020	Årsværk 2019
FACULTY*			
Professor	246	228	215
Professor MSO	35	41	44
Lektor/Docent	419	425	421
Adjunkt	74	91	100
Faculty i alt	775	785	781
FORSKERSKAB			
Forskningsspecialist	0	0	1
Seniorforsker	328	335	344
Seniorrådgiver	29	34	37
Forsker	100	116	124
Post. Doc	655	627	586
Videnskabelig assistent	233	242	229
Forskerstab i alt	1.345	1.355	1.321
ØVRIGE VIP			
VIP øvrige (uden DVIP)	34	38	45
DVIP**	82	74	72
Øvrige VIP i alt	116	112	118
VIP i alt	2.236	2.251	2.219
PH.D.-STUDERENDE			
DTU Stipendier			
Samfin. + Øvrige stipendiater			
Erhvervs-ph.d.			
Ph.d.-studerende i alt	1.069	1.016	1.008
TAP			
Viceinstitutdirektør/adm.chef	11	13	14
Konsulenter/ledere***	262	252	246
Akademikere	420	432	446
Kontomedarbejdere	148	159	169
Teknikere	494	527	565
Elever/lærlinge	43	40	43
Studentermedhjælp	56	47	46
TAP ansat i social ordning	29	32	37
TAP øvrige	5	5	5
TAP i alt	1.468	1.507	1.570
Institut i alt	4.773	4.775	4.797

Stillingskategorier	Årsværk 2021	Årsværk 2020	Årsværk 2019
LEDELSE			
Direktion/Institutdirektør	27	28	25
ADMINISTRATIONEN			
Direktør	6	7	6
Konsulenter/ledere***	217	214	205
Akademikere	283	299	309
Kontomedarbejdere	177	178	179
Teknikere	106	108	109
Elever/lærlinge	19	20	19
Studentermhjælp	15	21	21
TAP ansat i social ordning	10	11	10
TAP øvrige	6	5	7
Administrationen i alt	841	863	866
CAMPUS SERVICE			
Direktør	1	1	1
Konsulenter/ledere***	25	28	28
Akademikere	36	35	32
Kontomedarbejdere	18	18	16
Teknikere	95	101	104
Elever/lærlinge	3	3	3
Studentermhjælp	1	1	1
TAP ansat i social ordning	7	6	6
TAP øvrige	0	1	1
	187	194	193
Ledelse, Adm. og Campus i alt	1.054	1.084	1.084
DTU i alt	5.824	5.854	5.881

NOTE:

* Faculty omfatter stillinger med undervisningsforpligtelse, og hvor undervisningsforpligtelsen udgør mellem 20-50 pct. af arbejdstiden. Professorer og professor MSO indgår pr. januar 2019 dog altid i Faculty uanset undervisningsforpligtelse.

** DVIP består af censorer, undervisningsassistenter, eksterne lektorer og hjælpelærere.

*** Gruppen konsulenter/ledere omfatter kun medarbejdere med stillingsbetegnelsen special- og chefkonsulenter.

Bestyrelsen og direktionen

MEDLEMMERNES BESTYRELSESPOSTER I SELSKABER, FONDE M.V.

BESTYRELSEN

Karin Markides

Medlem af bestyrelserne Einride AB og Perstorp Holding AB.

Hanne Søndergaard

Medlem af bestyrelsen for Arla Fonden og Danmarks Klimaskovfond. Formand for Ejendomsaktieselskabet af 2/1 1989 Esbjerg, Tage Søndergaard Holding A/S og Annalise og Tage Søndergaards Fond.

Susanne Juhl

Bestyrelsesformand for HOFOR og BIOFOS, samt medlem af bestyrelserne for Politiken-Fonden, A/S Politiken Holding, Nunaoil A/S, Evida A/S og JP/Politikens Hus A/S.

Thea Larsen

Medlem af bestyrelserne for DI Energi, Dansk Gasforening, ERIG, GERG, Brintbranchen, Gasmuseet og præsident for Marcogaz.

Ulrik Juul Christensen

Medlem af bestyrelsen for LEAP Innovations.

Henrik Clausen

Bestyrelsesformand for TDC NET Holding og TDC NET A/S.

DIREKTIONEN

Anders Overgaard Bjarklev

Præsident for Akademiet for de Tekniske Videnskaber (ATV).

Formand for Rektorkollegiet, Danske Universiteter.

Formand for bestyrelsen for Virum Gymnasium.

Medlem af bestyrelserne for Teknologisk Institut, Fonden for Entreprenørskab og Færøernes Universitet.

Ex officio formand for og medlem af et antal andre fondsbestyrelser. Herudover ex officio medlem af bestyrelser for en række andre organisationer og samarbejdsfora, herunder internationale.

Rasmus Larsen

Formand for bestyrelsen for Dansk Selskab for Automatisk Genkendelse af Mønstre.

Medlem af bestyrelserne for Danmarks Tekniske Museum, Lindø Offshore Renewables Center og Manufacturing Academy of Denmark (MADE).

Medlem af Advisory Board for Forsvarsakademiet samt Governing board for The International Association for Pattern Recognition. Herudover ex officio medlem af bestyrelser for en række fonde og organisationer.

Claus Nielsen

Medlem af bestyrelserne for Energifonden Skive samt Nordsøens Forskerpark og Nordsøen Oceanarium.

Ex officio formand for bestyrelsen for Dianova A/S, bestyrelsen for Boligfonden DTU og bestyrelsen for Hempel Kollegie Fonden, medlem af bestyrelserne for Nordvej Vest PS, Nordvej Vest 2018 ApS, DTU datterselskabet DTU Science Park A/S samt International Sustainable Campus Network (ISCN).

Herudover ex officio medlem af bestyrelser for en række fonde og organisationer.

Marianne Thellersen

Ex officio næstformand i bestyrelsen for DTU datterselskabet Bioneer A/S.

Medlem af bestyrelserne for Energy Cluster Denmark, Odense Robotics, Clean, Erhvervshus Hovedstaden, Copenhagen Capacity, Laurits Andersens Fond, Spring Nordic og Symbion Fonden.

Derudover ex officio medlem af bestyrelserne for DTU datterselskaberne DTU Science Park A/S, Dansk Fundamental Metrologi A/S, PreSeed Ventures A/S og Dianova A/S.

Philip John Binning

Ex officio formand for bestyrelsen for Sino-Danish Center for Education and Research (SDC), Beijing.

Ex officio medlem af bestyrelser og udvalg for en række andre organisationer og samarbejdsfora, herunder internationale.

Lars D. Christoffersen

Formand for udvalget Science & Engineering i uddannelserne for Akademiet for de Tekniske Videnskaber (ATV).

Formand for bestyrelsen for Egedal Gymnasium og HF.

Medlem af bestyrelsen for Technical Education Copenhagen (TEC).

Carsten Orth Gaarn-Larsen

Medlem af bestyrelsen for Siemensfonden.

Næstformand for Science and Engineering Committee for Akademiet for de Tekniske Videnskaber (ATV).



DTU ÅRSRAPPORT 2021

APRIL 2022

ISSN 1603-1784

REDAKTION JOHN SARBERG PEDERSEN & KASPER DAM SCHULTZ

PRODUKTION WE LOVE PEOPLE

FOTOS BAX LINDHARDT, DANSTAR, JESPER SCHEEL, KASPER WITTE
LARSEN, LINE JUUL GREISEN, METTE JOHANSEN, MIKAL SCHLOSSER,
NASA, THOMAS HJORT JENSEN, THORBJØRN HANSEN, ULRIK JANTZEN

DANMARKS TEKNISKE UNIVERSITET

ANKER ENGELUNDS VEJ 1

BYGNING 101A

2800 KGS. LYNGBY

www.dtu.dk