



# DTU ÅRSRAPPORT 2022

## Girls' Day in Science



Forside: I 10 år har DTU inviteret unge kvinder til Girls' Day in Science. Her bliver de introduceret til DTU's mange forskellige fagområder igennem spændende oplæg og interessante workshops. Håbet er, at de unge kvinder tager hjem med en idé om, hvordan de selv kan være med til at udvikle teknologi, som gør en forskel. I 2023 bliver Girls' Day in Science erstattet af Science Day. Til Science Day er alle velkomne og dagen bliver kendetegnet ved et fokus på mangfoldighed i de tekniske og naturvidenskabelige fag.

## 01 Påtegning

- 8 Ledespåtegning
- 10 Den uafhængige revisors revisionspåtegning

## 02 Beretning

- 14 Institutionsoplysninger
- 16 Præsentation af institutionen
- 18 Ledelsesberetning
- 18 - Årets faglige resultater
- 31 - Årets økonomiske resultat
- 32 - Hoved- og nøgletal
- 34 Afrapportering på Strategisk rammekontrakt 2022-2025
- 40 Forventninger til det kommende år

## 03 Regnskab

- 42 Anvendt regnskabspraksis
- 45 Resultatopgørelse
- 46 Balance
- 48 Egenkapital
- 49 Pengestrømsopgørelse
- 50 Noter
- 60 Særlige specifikationer

## 04 Bilag

- 64 Personale og arbejdsmiljø
- 68 Bestyrelsens og direktionens bestyrelsesposter i selskaber, fonde m.v.

# Nøgletal

## Indtægter

DTU havde indtægter for i alt



**5,8** mia. kr.

Tilskudsfinansierede aktiviteter

**38** pct.



## Optag

**1.087** studerende på diplomingeniøruddannelsen

**1.241** studerende på bacheloruuddannelsen

**2.315** studerende på kandidatuddannelsen



Sisimiut

DTU har aktiviteter i hele Danmark samt i Grønland. Hovedcampus er i Kgs. Lyngby

71



nye start-ups er skabt baseret på viden og teknologi fra DTU i 2022

Årsværk i alt:

5.970

Universitetet favner

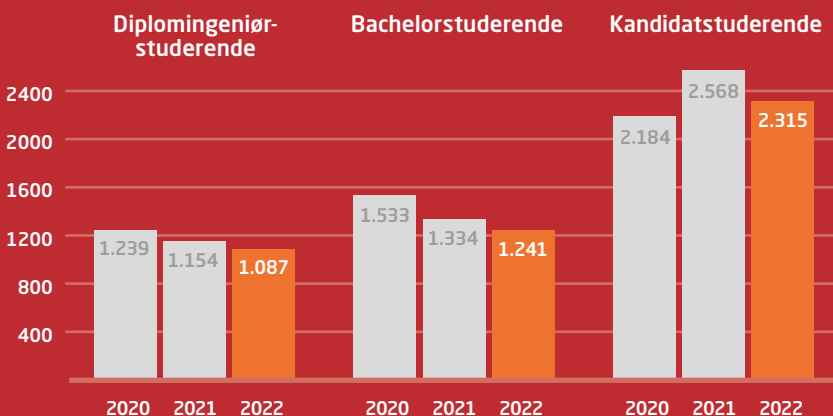
97



forskellige nationaliteter



## Udvikling i optag 2020-2022



2.520

ingeniører dimitterede fra DTU i 2022

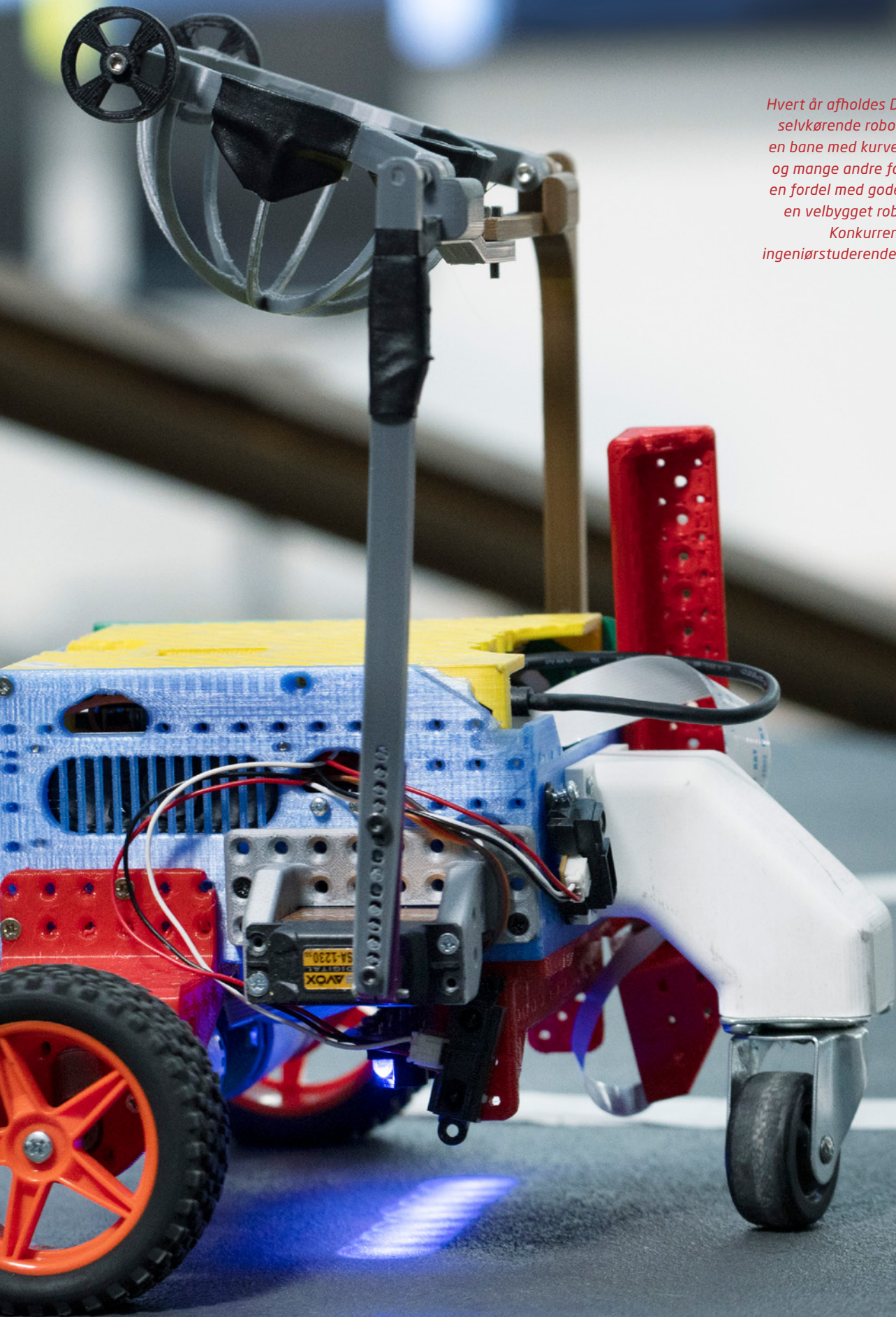
13.523

studerende er indskrevet på universitetet



# 01 Påtegning

- Ledespåtegning
- Den uafhængige revisors revisionspåtegning



Hvert år afholdes DTU ROBOcup, hvor selvkørende robotter konkurrerer på en bane med kurver, vipper, guillotine og mange andre forhindringer. Det er en fordel med gode samarbejdsevner, en velbygget robot og god kodning. Konkurrencen er ikke kun for ingeniørstuderende - alle er velkomne.

## Direktionen



Anders Overgaard Bjarklev  
Rektor



Rasmus Larsen  
Prorektor



Claus Nielsen  
Universitetsdirektør



Marianne Thellersen  
Koncerndirektør (innovation  
og entrepreneurskab)



Carsten Orth Gaarn-Larsen  
Koncerndirektør (offentlig-  
private samarbejder og  
livslang læring)



Philip John Binning,  
Dekan (kandidat-, ph.d.- og  
efteruddannelserne samt  
internationalisering)



Lars D. Christoffersen,  
Dekan (bachelor-  
uddannelserne og studiemiljø)

Årsrapporten er udarbejdet i overensstemmelse med lov om statens regnskabsvæsen m.v., bekendtgørelse nr. 116 af 19. februar 2018 om statens regnskabsvæsen mv., de nærmere retnings-linjer i Finansministeriets Økonomisk Administrative Vejledning, bekendtgørelse af lov om universiteter (universitetsloven) LBK nr. 778 af 07/08/2019, bekendtgørelse om tilskud og revision m.v. ved universiteterne (tilskuds-og revisionsbekendtgørelsen) (BEK nr. 1957 af 15/10/2021) samt Uddannelses- og Forskningsstyrelsens retningslinjer for udarbejdelse af årsrapport.

I henhold til § 39, stk. 4, nr. 1-3 i bekendtgørelse om statens regnskabsvæsen BEK nr. 116 af 19/02/2018 (regnskabsbekendtgørelsen) tilkendes det:

- At årsrapporten er rigtig, dvs., at årsrapporten ikke indeholder væsentlige fejlinformationer eller udeladelser, herunder at målopstillingen og målrapporteringen i årsrapporten er fyldestgørende.
- At de dispositioner, som er omfattet af regnskabsaflæggelsen, er i overensstemmelse med meddelte bevillinger, love og andre forskrifter samt med indgåede aftaler og sædvanlig praksis.
- At der er etableret forretningsgange, der sikrer en økonomisk hensigtsmæssig forvaltning af de midler og ved driften af de institutioner, der er omfattet af årsrapporten.

Kgs. Lyngby den 27. marts 2023

Anders Overgaard Bjarklev  
Rektor



# Bestyrelsen



Karin Markides, formand



Ulrik Juul Christensen



Henrik Clausen



Susanne Juhl



Thea Larsen



Hanne Søndergaard



Kasper Bøgh Pedersen



Ole Sigmund



Louise Frost



Christian Rømer Thulstrup

Bestyrelsen Kgs. Lyngby den 27. marts 2023

Karin Markides, formand

Ulrik Juul Christensen

Henrik Clausen

Susanne Juhl

Thea Larsen

Hanne Søndergaard

Kasper Bøgh Pedersen

Ole Sigmund

Louise Frost

Christian Rømer Thulstrup

# Den uafhængige revisors revisionspåtegning

## TIL BESTYRELSEN FOR DTU

### Konklusion

Vi har revideret årsregnskabet for DTU for regnskabsåret 1. januar - 31. december 2022, der omfatter anvendt regnskabspraksis, resultatopgørelse, balance, egenkapitalopgørelse, pengestrømsopgørelse og noter. Årsregnskabet udarbejdes efter statens regnskabsregler og bekendtgørelse nr. 1957 af 15. oktober 2021 om tilskud og revision m.v. ved universiteterne (statens regnskabsregler).

Det er vores opfattelse, at årsregnskabet i alle væsentlige henseender er rigtigt, dvs. udarbejdet i overensstemmelse med statens regnskabsregler.

### Grundlag for konklusion

Vi har udført vores revision i overensstemmelse med internationale standarder om revision og de yderligere krav, der er gældende i Danmark, samt standarderne for offentlig revision, idet revisionen udføres på grundlag af bestemmelserne i statens regnskabsregler. Vores ansvar ifølge disse standarder og krav er nærmere beskrevet i revisionspåtegningens afsnit *Revisors ansvar for revisionen af årsregnskabet*. Det er vores opfattelse, at det opnåede revisionsbevis er tilstrækkeligt og egnet som grundlag for vores konklusion.

### Uafhængighed

Vi er uafhængige af universitetet i overensstemmelse med internationale etiske regler for revisorer (IESBA's etiske regler) og de yderligere krav, der er gældende i Danmark, ligesom vi har opfyldt vores øvrige etiske forpligtelser i henhold til disse regler og krav.

### Ledelsens ansvar for årsregnskabet

Ledelsen har ansvaret for udarbejdelsen af et årsregnskab, der i alle væsentlige henseender er rigtigt, dvs. udarbejdet i overensstemmelse med statens regnskabsregler. Ledelsen har endvidere ansvaret for den interne kontrol, som ledelsen anser for nødvendig for at udarbejde et årsregnskab uden væsentlig fejlinformation, uanset om denne skyldes besvigelser eller fejl.

Ved udarbejdelsen af årsregnskabet er ledelsen ansvarlig for at vurdere universitetets evne til at fortsætte driften; at oplyse om forhold vedr. fortsat drift, hvor dette er relevant; samt at udarbejde årsregnskabet på grundlag af regnskabsprincippet om fortsat drift, medmindre ledelsen enten har til hensigt at likvidere universitetet, indstille driften eller ikke har andet realistisk alternativ end at gøre dette.

### Revisors ansvar for revisionen af årsregnskabet

Vores mål er at opnå høj grad af sikkerhed for, om årsregnskabet som helhed er uden væsentlig fejlinformation, uanset om denne skyldes besvigelser eller fejl, og at afgive en revisionspåtegning med en konklusion. Høj grad af sikkerhed er et højt niveau af sikkerhed, men er ikke en garanti for, at en revision, der udføres i overensstemmelse med internationale standarder om revision og de yderligere krav, der er gældende i Danmark, samt standarderne for offentlig revision, jf. statens regnskabsregler, altid vil afdække væsentlig fejlinformation, når sådan findes. Fejlinformationer kan opstå som følge af besvigelser eller fejl og kan betragtes som væsentlige, hvis det med rimelighed kan forventes, at de enkeltvis eller samlet har indflydelse på de økonomiske beslutninger, som regnskabsbrugerne træffer på grundlag af årsregnskabet.

Som led i en revision, der udføres i overensstemmelse med internationale standarder om revision og de yderligere krav, der er gældende i Danmark, samt standarderne for offentlig revision, jf. statens regnskabsregler foretager vi faglige vurderinger og opretholder professionel skepsis under revisionen. Herudover:

- Identificerer og vurderer vi risikoen for væsentlig fejlinformation i årsregnskabet, uanset om denne skyldes besvigelser eller fejl, udformer og udfører revisionshandlinger som reaktion på disse risici samt opnår revisionsbevis, der er tilstrækkeligt og egnet til at danne grundlag for vores konklusion. Risikoen for ikke at opdage væsentlig fejlinformation forårsaget af besvigelser er højere end ved væsentlig fejlinformation forårsaget af fejl, idet besvigelser kan omfatte sammensværgelser, dokumentfalsk, bevidste udeladelser, vildledning eller tilsidesættelse af intern kontrol.
- Opnår vi forståelse af den interne kontrol med relevans for revisionen for at kunne udforme revisionshandlinger, der er passende efter omstændighederne, men ikke for at kunne udtrykke en konklusion om effektiviteten af universitetets interne kontrol.
- Tager vi stilling til, om den regnskabspraksis, som er anvendt af ledelsen, er passende, samt om de regnskabsmæssige skøn og tilknyttede oplysninger, som ledelsen har udarbejdet, er rimelige.
- Konkluderer vi, om ledelsens udarbejdelse af årsregnskabet på grundlag af regnskabsprincippet om fortsat drift er passende,

samt om der på grundlag af det opnåede revisionsbevis er væsentlig usikkerhed forbundet med begivenheder eller forhold, der kan skabe betydelig tvivl om universitetets evne til at fortsætte driften. Hvis vi konkluderer, at der er en væsentlig usikkerhed, skal vi i vores revisionspåtegning gøre opmærksom på oplysninger herom i årsregnskabet eller, hvis sådanne oplysninger ikke er tilstrækkelige, modificere vores konklusion. Vores konklusioner er baseret på det revisionsbevis, der er opnået frem til datoen for vores revisionspåtegning. Fremtidige begivenheder eller forhold kan dog medføre, at universitetet ikke længere kan fortsætte driften.

Vi kommunikerer med den øverste daglige ledelse om blandt andet det planlagte omfang og den tidsmæssige placering af revisionen samt betydelige revisionsmæssige observationer, herunder eventuelle betydelige mangler i intern kontrol, som vi identificerer under revisionen.

#### **Udtalelse om ledelsesberetningen og afrapporteringen på den strategiske rammekontrakt 2022-2025**

Ledelsen er ansvarlig for ledelsesberetningen [side 18-33], herunder afrapporteringen på den strategiske rammekontrakt 2022-2025 [side 34-37].

Vores konklusion om årsregnskabet omfatter ikke ledelsesberetningen, og vi udtrykker ingen form for konklusion med sikkerhed om ledelsesberetningen.

I tilknytning til vores revision af årsregnskabet er det vores ansvar at læse ledelsesberetningen og i den forbindelse overveje, om ledelsesberetningen er væsentlig inkonsistent med årsregnskabet eller vores viden opnået ved revisionen eller på anden måde synes at indeholde væsentlig fejlinformation.

Vores ansvar er derudover at overveje, om ledelsesberetningen indeholder de krævede oplysninger i henhold til statens regnskabsregler.

Baseret på det udførte arbejde er det vores opfattelse, at ledelsesberetningen er i overensstemmelse med årsregnskabet og er udarbejdet i overensstemmelse med kravene i statens regnskabsregler. Vi har ikke fundet væsentlig fejlinformation i ledelsesberetningen.

#### **Erklæring i henhold til anden lovgivning og øvrig regulering**

##### *Udtalelse om juridisk-kritisk revision og forvaltningsrevision*

Ledelsen er ansvarlig for, at de dispositioner, der er omfattet af regnskabsaflæggelsen, er i overensstemmelse med meddelte bevillinger, love og andre forskrifter samt med indgåede aftaler og sædvanlig praksis. Ledelsen er også ansvarlig for, at der er taget skyldige økonomiske hensyn ved forvaltningen af de midler og driften af de aktiviteter, der er omfattet af årsregnskabet. Ledelsen har i den forbindelse ansvar for at etablere systemer og processer, der understøtter sparsommelighed, produktivitet og effektivitet.

I tilknytning til vores revision af årsregnskabet er det vores ansvar at gennemføre juridisk-kritisk revision og forvaltningsrevision af udvalgte emner i overensstemmelse med standarderne for offentlig revision. I vores juridisk-kritiske revision efterprøver vi med høj grad af sikkerhed for de udvalgte emner, om de undersøgte dispositioner, der er omfattet af regnskabsaflæggelsen, er i overensstemmelse med de relevante bestemmelser i bevillinger, love og andre forskrifter samt indgåede aftaler og sædvanlig praksis. I vores forvaltningsrevision vurderer vi med høj grad af sikkerhed, om de undersøgte systemer, processer eller dispositioner understøtter skyldige økonomiske hensyn ved forvaltningen af de midler og driften af de aktiviteter, der er omfattet af årsregnskabet.

Hvis vi på grundlag af det udførte arbejde konkluderer, at der er anledning til væsentlige kritiske bemærkninger, skal vi rapportere herom i denne udtalelse.

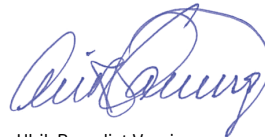
Vi har ingen væsentlige kritiske bemærkninger at rapportere i den forbindelse.

Kgs. Lyngby den 27. marts 2023

EY Godkendt Revisionspartnerselskab  
CVR-nr. 30 70 02 28



Rasmus Friborg Andersen  
Statsautoriseret revisor



Ulrik Benedict Vassing  
Statsautoriseret revisor

# 02 Beretning

- Institutionsoplysninger
- Præsentation af institutionen
- Ledelsesberetning
  - Årets faglige resultater
  - Årets økonomiske resultat
  - Hoved- og nøgletal
- Afrapportering på Strategisk rammekontrakt 2022-2025
- Forventninger til det kommende år





*DTU-forskere undersøger, hvilken rolle mikroorganismer kan spille i produktionen af sund, velsmagende og bæredygtig mad. I det indgår mikrobiel fermentering og moderne mikrobiologiske værktøjer. På billedet ses en spraytørrer, der er i stand til at omdanne væsker til pulver, hvilket er nyttigt inden for blandt andet fødevarerproduktion.*



# Institutionsoplysninger

## INSTITUTIONEN

Danmarks Tekniske Universitet  
Anker Engelunds Vej 101  
2800 Kgs. Lyngby  
Telefon 45 25 25 25  
Kontaktformular:  
[www.dtu.dk/om-dtu/kontakt-og-besoeg/kontakt](http://www.dtu.dk/om-dtu/kontakt-og-besoeg/kontakt)  
CVR-nr. 30 06 09 46

## REGNSKABSÅR

1. januar til 31. december 2022

## HJEMSTEDSKOMMUNE

Lyngby-Taarbæk

## BANK

Danske Bank  
Holmens Kanal 2-12  
1092 København K  
Reg.nr. 4183  
Kontonr. 4263972007

## INSTITUTIONSREVISOR

EY Godkendt  
Revisionspartnerselskab  
Dirch Passers Allé 36,  
2000 Frederiksberg

## Bestyrelse

PR. 1. JANUAR 2023

### Karin Markides, formand

Formand, professor og rektor,  
American University of Armenia

### Ulrik Juul Christensen

Bestyrelsesformand og adm. direktør,  
Area9 Lyceum

### Henrik Clausen

Selvstændig rådgiver, investor  
og bestyrelsesformand,  
TDC NET Holding og TDC NET A/S

### Susanne Juhl

Selvstændig rådgiver  
og bestyrelsesformand,  
HOFOR og BIOFOS

### Thea Larsen

Adm. direktør,  
Dansk Gasteknisk Center A/S  
og teknisk direktør i Evida

### Hanne Søndergaard

CASO & EVP, Arla Foods

### Kasper Bøgh Pedersen

Specialkonsulent  
(medarbejderrepræsentant, TAP)

### Ole Sigmund

Professor  
(medarbejderrepræsentant, VIP)

### Louise Frost

Stud.polyt. (studerende)

### Christian Rømer Thulstrup

Stud.polyt.(studerende)

## Direktion

PR. 1. JANUAR 2023

### Anders Overgaard Bjarklev

Rektor

### Rasmus Larsen

Prorektor

### Claus Nielsen

Universitetsdirektør

### Marianne Thellersen

Koncerndirektør  
(innovation og entrepreneurskab)

### Carsten Orth Gaarn-Larsen

Koncerndirektør  
(offentlig-private samarbejder  
og livslang læring)

### Philip John Binning

Dekan  
(Kandidat- og ph.d.-uddannelserne  
samt internationalisering)

### Lars D. Christoffersen

Dekan  
(bacheloruddannelserne  
og studiemiljø)

# Præsentation af institutionen

## Ledelsesgrundlag

DTU's bestyrelse fastlægger de langsigtede retningslinjer for universitetet og består af ti medlemmer, heraf seks eksterne medlemmer, to medarbejdere og to studerende. Bestyrelsens eksterne medlemmer udpeges for en fireårig periode via et indstillings- og udpegningssystem. Medarbejder- og studenterrepræsentanterne vælges for hhv. en fireårig og toårig periode.

Derudover er der nedsat et repræsentantskab, der årligt drøfter universitetets aktiviteter. Repræsentantskabet består af 16 medlemmer, som vælges fra institutdirektørernes advisory boards for en fireårig periode. Tilsvarende drøfter DTU's aftagerpanel universitetets uddannelser, herunder uddannelsernes kvalitet og relevans samt udvikling af nye og eksisterende uddannelser. Panelet består af 31 medlemmer og udpeges for en treårig periode. Repræsentantskabet og aftagerpanelet repræsenterer erhvervsliv, myndigheder og forskningsverdenen i bred forstand.

DTU's kollegiale organer - akademisk råd, institutstudienævn, tværgående uddannelsesudvalg og ph.d.-udvalg - har valgte repræsentanter for det videnskabelige personale og de studerende. Universitetets samarbejdsfora, hovedsamarbejdsudvalget og hovedarbejdsmiljøudvalget har valgte medarbejder-

repræsentanter. Hovedarbejdsmiljøudvalget har tillige valgte studenterrepræsentanter.

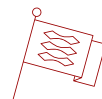
Universitetets ledelse er kendetegnet ved en enstrengt ledelsesstruktur, der understøtter "single point of responsibility" ved en vidtgående delegering af ansvar og kompetence til institutdirektører og direktører for andre universitetsenheder. Prorektor, koncerndirektører og dekanerne har på tværs af institutternes og centrenes faglige felter ansvaret for koordinering af uddannelse, forskning, forskningsbaseret rådgivning og innovation. DTU's beslutningsveje er korte, og alle institutter samt andre universitetsenheder refererer til direktionen under ledelse af rektor, der er ansvarlig for den daglige ledelse af universitetet over for bestyrelsen.

Det strategiske ledelsesgrundlag består af DTU's Strategi 2020-2025 Teknologi for Mennesker, hvor der i forbindelse med et større implementeringsprojekt arbejdes med strategiens tre pejlemærker; Europas bedste ingeniøruddannelse - gennem hele arbejdslivet; Udvikling af teknologier for en bæredygtig forandring samt at DTU går forrest i realiseringen af digitaliseringens muligheder. Universitetet har desuden indgået en strategisk rammekontrakt med uddannelses- og forskningsministeren for 2022-2025. DTU's Årsrapport 2022 gennemgår resultaterne for den strategiske rammekontrakt og de økonomiske resultater i tidsperioden 1. januar til 31. december 2022.



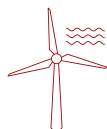
### Bestyrelse

10 medlemmer (6 eksterne medlemmer, 2 medarbejdere og 2 studerende)



### Repræsentantskab

16 medlemmer fra institutdirektørernes advisory boards



### Aftagerpanel

31 medlemmer fra erhvervsliv, myndigheder og forskningsverdenen



### Kollegiale organer

Akademisk råd, institutstudienævn, tværgående uddannelsesudvalg og ph.d.-udvalg



## Hovedopgaver

DTU er et teknisk eliteuniversitet, der er kendetegnet ved forskning og uddannelse på højeste internationale niveau, professorer med forskningsledelse, tæt samspil med myndigheder og erhvervslivet, samt strategiske alliancer med samarbejdspartnere i Danmark og internationalt.

DTU er et globalt orienteret universitet inden for det tekniske og naturvidenskabelige område. Universitetet arbejder inden for fire hovedopgaver: Uddannelse, forskning, forskningsbaseret rådgivning og innovation. Universitetets hovedopgaver er forankret i institutter, i andre universitetsenheder og i datterselskaber.

Universitetets faglige spidsbidser ligger inden for de tekniske og naturvidenskabelige områder og med store satsninger inden for en række samfundsrelevante ingeniørdiscipliner, herunder digitalisering, bæredygtig energiteknologi og life science.

Universitetet yder forskningsbaseret rådgivning til danske myndigheder og internationale organisationer. Store dele af det løbende rådgivningsarbejde hviler på et flerårigt aftalegrundlag med en række sektorministerier.

DTU udnytter slagkraften i samarbejdet på tværs af forskningsfelter og organisatoriske enheder til at skabe et innovativt universitet. Dette understøttes blandt andet af forskerparkaktiviteterne gennem datterselskabet DTU Science Park A/S og selskabet PreSeed Ventures A/S, der investerer risikovillig kapital i teknologiske opstartsvirksomheder i etableringsfasen.

Desuden ejer universitetet følgende enheder: Bioneer A/S (GTS-institut) er en bioteknologisk servicevirksomhed målrettet kunder inden for biomedicin og bioteknologi. DFM A/S - Dansk Fundamental Metrologi (GTS-institut) er et nationalt måleteknisk institut og udbyder måleteknisk ekspertise bl.a. i form af kalibrering, referencematerialer og rådgivning. Dianova A/S er innovations- og kommercialiseringspartner for forskere og virksomheder inden for life science området (pt. hvilende).

# Ledelsesberetning

## Årets faglige resultater

DTU har i 2022 leveret gode faglige resultater inden for alle kerneområder, på trods af hidtil uset store udfordringer. Alvorligt høje energipriser som følge af krig i Europa har lagt et pres på økonomien. I november 2022 tabte DTU en intern statslig voldgiftssag mod Bygningsstyrelsen om finansieringen af dekommissioneringen af bygninger på øen Lindholm på knap 200 mio. kr., hvor DTU har varetaget veterinære myndighedsopgaver for Fødevareministeriet i perioden 2008-2019. DTU har endvidere været udsat for flere hackerangreb, senest et alvorligt angreb, som var meget ressourcekrævende, men heldigvis uden at miste data og med begrænset forstyrrelse af driften. DTU har håndteret udfordringerne, men det vil fremover kræve flere ressourcer.

*24 topforskere blev i marts 2022 hædret for at have modtaget individuelle excellencebevillinger i løbet af det seneste år. Sammen har de hentet 245 mio. kr. hjem til DTU. Med arrangementet, som efter planen skal være en ny årlig begivenhed, vil DTU skabe nye rammer for, at forskerne kan inspirere hinanden.*

DTU har imødekommet den politiske aftale om udflytning af uddannelser - men er alligevel pålagt også at reducere optaget i Københavnsområdet, til trods for en stor overefterspørgsel efter ingeniører i samme område. DTU er tillige blevet pålagt at reducere optaget af udenlandske studerende, selvom en ny analyse viser, at en international DTU-dimittend efter 13 år giver et overskud på 2,9 mio. kr. til den danske stat og at det danske samfund kommer til at mangle 6.500 ingeniører allerede i 2025. Denne skævvridning ser DTU alvorligt på.

Søgningen til DTU's uddannelser er fortsat høj, selvom der konstateres et mindre fald ift. de høje tal under COVID-19. DTU's første digitale uddannelse, under overskriften Digital Twin University, er en diplomingeniøruddannelse i Maskinteknik, som er blevet godt modtaget og starter med fuldt optag.

På forskningssiden har DTU igen i år hjemtaget en række større excellence bevillinger fra offentlige og private fonde. Universitetet lægger desuden hus til et nyt pionercenter, CAPeX, for udvikling af power-to-X-teknologier til den grønne omstilling.

For at sikre, at DTU bliver ved med at være et universitet til gavn for samfundet, har DTU reorganiseret forskningen inden for de centrale områder byggeri, miljøteknologi, mekanik, elektroteknologi og fotonik. Et presserende behov for at accelerere den grønne omstilling stiller større krav til forskningen, og dette muliggøres ved fusioneringer af fagligheder. Ydermere har DTU etableret et Center for Absolut Bæredygtighed og et Center for Kvanteteknologi, sidstnævnte indgår i et nyt dansk samarbejde om et NATO-center.

At DTU er lykkedes med at levere gode resultater i 2022, trods alvorlige udefrakommende udfordringer, skyldes den fælles forståelse blandt ansatte og studerende om, at universitetet skal bestå - stærkt og levedygtigt - også om 5, 10 og 50 år.



## Uddannelse

DTU er Danmarks største uddannelsessted for ingeniører. Universitetet påtager sig en ledende rolle i udviklingen af ingeniørfaget og uddanner ingeniører med dyb faglighed, engagement og en innovativ tilgang, understøttet af nye og relevante digitale læringsværktøjer og -former.

DTU optog i 2022 i alt 1.087 på diplomingeniør-uddannelsen og 1.241 på bacheloruddannelsen i teknisk videnskab, svarende til et samlet fald i bacheloroptaget på 6 pct. i forhold til 2021. Optaget var 1.154 på diplomingeniøruddannelsen i 2021 og 1.334 på bacheloruddannelsen i 2021. Der er på landsplan et generelt fald i søgningen til universitetsuddannelserne.

På kandidatuddannelserne optog DTU i alt 2.315 studerende i 2022 mod 2.568 i 2021 - et fald på knap 10 pct. Optaget i 2021 var ekstraordinært højt - primært på grund af et større optag af internationale studerende, som DTU dog er pålagt at reducere fremadrettet. Ser man bort fra 2021-optaget fortsættes et stigende optag på kandidatuddannelsen.

Som led i en tilpasning af uddannelsesudbuddet nedlægger DTU tre kandidatuddannelser: Olie- og gasteknologi, Kvantitativ biologi og sygdomsmodellering samt Transport og logistik. De fagligt vigtige områder, indlejres nu i beslægtede kandidatuddannelser.

### Dimittender

I 2022 dimitterede 2.520 ingeniører fra DTU, heraf 1.786 civilingeniører (kandidater i teknisk videnskab) og 734 diplomingeniører, svarende til en stigning i antallet af dimittender på 3 pct. i forhold til 2021. Siden 2015 er antallet af ingeniører, der årligt dimitterer fra DTU, steget med 32 pct.

### Forskeruddannelse

DTU optog i alt 463 ph.d.-studerende i 2022, hvilket er på niveau med optaget i 2021. Ud af det samlede ph.d.-optag er 34 erhvervs-ph.d.-studerende, mens



225 er internationale ph.d.-studerende. I 2022 tildelte universitetet 329 ph.d.-grader.

### Uddannelsesudvikling

Som led i arbejdet med implementering af et revideret polyteknisk grundlag på civilingeniøruddannelsen revideres de grundlæggende kurser, som alle bachelorstuderende følger (matematik, statistik, programmering, fysik, kemi, biologi og videnskabs-teori). På kandidatuddannelsen er et tværgående kursus i innovation fuldt implementeret, og udviklingen af et nyt obligatorisk kandidatkursus i kvantitativ bæredygtighed er i gang. Samtidig er en revision af DTU's diplomingeniøruddannelse igangsat, mhp. at styrke uddannelsens faglighed, kvalitet og anerkendelse gennem et fokus på indhold og struktur; trivsel og fastholdelse; uddannelsesplanlægning og didaktik. Det nye polytekniske grundlag og den reviderede diplomingeniøruddannelse skal ruste DTU's dimittender endnu bedre til fremtidens arbejdsmarked gennem et fokus på stærke ingeniørfaglige kompetencer, digitalisering og innovation. DTU har udviklet et charter, der forpligter universitetet til at tænke bæredygtighed ind i alle

*Hvert år inviterer DTU til åbent hus, hvor man kan møde studerende og undervisere. Her præsenterer en studerende en robotarm, hvor der er monteret ekstra dele, for nysgerrige besøgende.*



uddannelser. Charteret stiller skarpt på de studerendes ansvar som færdiguddannede ingeniører: dimittender fra DTU forventes at kunne arbejde ansvarligt med teknologi for at gøre en positiv forskel i verden. Bæredygtighedspektiver er integreret i både valgfrie og obligatoriske kurser på DTU, herunder i hovedparten af de reviderede, poly-tekniske grundfag, ligesom bæredygtighed er et læringsmål i alle uddannelsers kompetenceprofil.

#### **Dimittend- og aftagerundersøgelse**

DTU-ingeniørers vej fra studie til arbejdsmarked og aftagernes tilfredshed med kandidater fra DTU er kortlagt i en dimittend- og aftagerundersøgelse. Undersøgelsen viser, at der er stor efterspørgsel på ingeniører. Knap 90 pct. er i arbejde inden for et år,

og både dimittender og arbejdsgivere oplever, at der er et godt match mellem de nyuddannedes kompetencer og aftagernes forventninger.

#### **Digital Twin University**

Under overskriften Digital Twin University udvikler DTU digitale versioner af udvalgte ingeniøruddannelser, som giver studerende i hele Danmark mulighed for at uddanne sig, uanset bopæl, og samtidig være en del af et aktivt og inkluderende digitalt studie- og læringsmiljø. Den første digitale uddannelse, diplomingeniøruddannelsen i Maskinteknik, udbydes fra vinteroptaget 2023, og i september følger udbud af bacheloruddannelsen i Teknologi. Fra sommeren 2024 planlægges endvidere udbud af en digital erhvervs kandidatuddannelse.

*Nystartede kandidatstuderende lærer hinanden at kende ved tovtrækning og andre sociale aktiviteter til sommerens introuge.*

### DTU i hele Danmark

DTU har etableret Residential Colleges i tilknytning til anlægssitet Femern Bælt (Rødby), energi-ø Bornholm (Rønne), industrisymbiosen i Kalundborg og Greenlab i Skive. På alle lokaliteter er der etableret forsknings- og udviklingsaktiviteter, ligesom der afholdes kursusaktiviteter, gennemføres projektarbejde og match making for studerende. Derudover arbejder DTU med udflytning af uddannelser til Hirtshals og Risø og med etablering af undervisning i Kalundborg.

### Trivselsinitiativer

DTU har udviklet et online studiestartskursus, som giver nye studerende mulighed for at tage hul på studiestarten, så snart de er optaget. Kurset 'How to DTU' samler praktisk information om studiestarten ét sted, introducerer uddannelsernes regler og rammer og giver tips og tricks til, at få det bedste ud af studiet og skabe et godt studieliv på DTU.

### Studenterdrevne projekter

Efter nogle år med COVID-19 har DTU igen sat fuld kraft under gennemførelse af studenterkonferencen Grøn Dyst, megaprojekterne Blue Dot Projects og Roskilde Festival - Powered by DTU Students. De tre koncepter danner rammen om ingeniørstuderendes arbejde med virkelige og innovative ingeniørprojekter til gavn for en bæredygtig forandring. 200 studerende deltog i Grøn Dyst, alle ni Blue Dot Projects

gav gode placeringer i internationale konkurrencer, og DTU's projekter og Frontlab på Roskilde Festival gav god opmærksomhed.

### EuroTeQ

DTU fortsætter samarbejdet i EuroTeQ Engineering University, hvor studerende har mulighed for at deltage i online, hybride og oncampus kurser på tværs af førende tekniske universiteter i Europa. Med EuroTeQ Collideren åbnes uddannelsessamarbejdet for, at virksomheder og organisationer sammen med studerende kan udvikle nye teknologiske løsninger på samfundsudfordringer inden for f.eks. energi, klima, sundhed og fødevarer.

### Internationalt udsyn og samarbejde

I 2022 var 600 DTU-studerende på ophold i udlandet (en stigning på 86 pct. i forhold til 2021), og universitetet modtog i alt 716 udvekslingsstuderende (en stigning på 66 pct. i forhold til 2021). Opgørelsen for 2022 dækker udvekslingsmobiliteten i det akademiske år 2021/22, og tallet afspejler de udsving, der har været i perioden med COVID-19.

**329**   
ph.d.-grader er tildelt i 2022



Ved studenterkonferencen Grøn Dyst præsenterer omkring 200 studerende deres bidrag til en grønnere verden. De to kandidatstuderende Rola Freije og Otilia Tatiana Marc fik en tredjeplads med deres projekt MyChips.

## Forskning

DTU udførte i 2022 eksternt finansierede forskningsaktiviteter inkl. anlægsdonationer for i alt 2.158 mio. kr. Det udgør en stigning på 6 pct. ift. 2021. Midlerne er fordelt på 792 mio. kr. fra danske offentlige kilder, 817 mio. kr. fra danske private kilder, 302 mio. kr. fra EU, 161 mio. kr. fra øvrige udenlandske kilder, og 86 mio. kr. fra anlægsdonationer. DTU havde 1.884 aktive projekter med erhvervslivet i 2022, som havde et økonomisk omfang på 978 mio. kr. Udviklingen afspejler en stigning i det økonomiske omfang i samarbejdet med erhvervslivet på 3 pct. ift. 2021.

### Publikationer og internationale ranglister

I 2022 udgav DTU 3.767 artikler i Web of Science-tidsskrifter, hvilket er et fald på 7 pct. ift. 2021, der oplevede en stigning på 5 pct. I en sammenligning med Nordic Five Tech- og EuroTech-universiteterne ligger DTU stabilt over gennemsnittet for de ti universiteter både på det emnenormaliserede

citationsimpact og på andelen af publikationer, som tilhører verdens 10 pct. mest citerede. Andelen af videnskabelige publikationer med internationale medforfattere var i 2022 73 pct.

Forskningsportalen research.com, har lavet en ny rangliste, der dækker "Engineering and Technology", og her er DTU nr. 3 i verden, lige efter MIT og Stanford University. På Leidens rangliste for erhvervssamarbejde (sampublikationer med virksomheder) rykker DTU en plads frem og er nu nr. 9 i verden, nr. 4 i Europa, nr. 2 i Norden og nr. 1 i Danmark. På Leidens liste, der rangordner universiteter efter andelen af publikationer, som er blandt de 10 pct. mest citerede i verden, er DTU nr. 122 i verden, nr. 49 i Europa og nr. 1 i Norden. På QS World University Rankings, der dækker forskning, uddannelse, omdømme og det internationale aspekt, er DTU nr. 104 i verden.

### Elitebevillinger og -priser

Forskere fra DTU har i 2022 modtaget en række elitebevillinger og -priser fra danske offentlige og private fonde.

*Forskningsleder på DTU Wind, lektor Lena Kitzing, er én ud af 15 internationale eksperter i EU's klimaråd. Her rådgiver hun toppolitikere om globale beslutninger på det vedvarende energiområde.*



Uddannelses- og Forskningsministeriet, Danmarks Grundforskningsfond, Villumfonden, Carlsbergfondet, Lundbeckfonden og Novo Nordisk Fonden har bevilget 300 mio. kr. til "Pioneer Center for Accelerating P2X Materials Discovery (CAPeX)" der skal ledes af en DTU forsker og placeres på DTU. Aalborg Universitet er co-lead på centeret.

Fra offentlige fonde har DTU-forskere modtaget ni bevillinger fra Det Europæiske Forskningsråd ERC. Heraf er fire ERC Consolidator Grants, fire ERC Advanced Grants og én ERC Starting Grant. Ni yngre forskere fra DTU har modtaget en elitebevilling fra Den Frie Forskningsfond, Sapere Aude Starting Grants.

Fra private danske fonde har DTU-forskere modtaget syv Young Investigator bevillinger fra Villum Fonden og to Semper Ardens Accelerate bevillinger fra Carlsbergfondet. Fra Lundbeckfonden er der tildelt to bevillinger, hhv. en Fellows og en Ascending Investigator bevilling. Og endelig er der tildelt seks elitebevillinger fra Novo Nordisk Fonden: én Emerging Investigator bevilling, én Data-science Ascending Investigator bevilling, én Datascience Distinguished Investigator bevilling, to NERD bevillinger og én Young Investigator bevilling.

DTU-forskere har modtaget en række elitepriser, heraf to Eliteforsk Priser og to Eliteforsk rejsestipendier. Endelig er Villum Kann Rasmussens årslegat og Grundfosprisen tildelt forskere fra DTU i år.

### Forskningsinfrastruktur

DTU investerer løbende i nye forskningsfaciliteter og udstyr og opdateringer af eksisterende, da disse er afgørende for excellent forskning. I 2022 har DTU bl.a.:

- Lagt grundstenen til Climate Challenge Laboratory. Bygningen på 10.000 m<sup>2</sup> skal rumme eksisterende og kommende, nationale og internationale forskningsfaciliteter, der forsker i materialer og Power-to-X-løsninger.
- Fordoblet kapacitet til produktion af radioaktive stoffer til behandling af, og forskning i, kræft med konstruktionen af en ny cyklotron på DTU Risø campus.
- Opdateret platformen Energidata.dk der indsamler energidata i realtid fra energiaktører og stiller dem til rådighed for virksomheder og forskere.

# 2.187



DTU udførte eksternt finansierede forskningsaktiviteter for i alt 2.187 mio. kr. i 2022

# 3.767



publikationer i Web of Science-tidsskrifter i 2022

# Nr. 104



DTU opnåede i 2022 en flot placering på QS World University Rankings, som nr. 104 i verden

### Internationale samarbejder

DTU har i 2022 fortsat udbygget sit strategiske engagement globalt. Eksempler på dette er, at DTU og universitetet Tec de Monterrey i Mexico har underskrevet en aftale om samarbejde inden for uddannelse, innovation og forskning. I Indien og Kenya har DTU afsøgt potentialer for øget samarbejde, bl.a. inden for studenterdrevet innovation. På det nordamerikanske kontinent er DTU blevet en del af Cornell University's Global Hub, og har øget samarbejdet med North Carolina State University. Med sidstnævnte har DTU et samarbejde, der inkluderer tre store initiativer finansieret af Novo Nordisk Fonden med fokus på life science.

I 2022 havde DTU formandskabet for universitetsalliancen Nordic Five Tech og satte fokus på det arktiske område og brug af infrastruktur, f.eks. målestationer og forskningsfaciliteter i Sisimiut og på Svalbard.

## Forskningsbaseret rådgivning

DTU leverer forskningsbaseret rådgivning til myndigheder, organisationer og brancher. Ydelserne omfatter sektorrelateret forskning, faglig rådgivning, risikovurderinger, laboratorieberedskab samt monitorings- og kortlægningsopgaver.

DTU's rådgivning er primært forankret i langsigtede strategiske rammeaftaler med danske ministerier: Ministeriet for Fødevarer, Landbrug og Fiskeri, Miljøministeriet, Transportministeriet, Klima-, Energi- og Forsyningsministeriet samt Sundhedsministeriet. Kontraktsummen fra rammeaftalerne udgjorde i 2022 ca. 240 mio. kr.

### Sunde og sikre fødevarer

DTU rådgiver bl.a. om uønskede kemiske stoffer i fødevarer. Rådgivningen er forskningsbaseret og inkluderer bl.a. udvikling af analysemetoder og sundhedsmæssige vurderinger af f.eks. grænseværdier for syntetisk fremstillede fluorstoffer (PFAS) i fødevarer og drikkevand.

DTU rådgiver også om mikrobiologisk fødevarer-sikkerhed, antibiotikaresistens m.v. DTU har i 2022 understøttet opdateringen af de nordiske næringsstofanbefalinger og haft fokus på at gennemføre den nationale undersøgelse af danskernes kost og fysiske aktivitet.

### Nye råvarer og bæredygtig fødevarerproduktion

Det øgede fokus på bæredygtighed og cirkulær økonomi betyder, at nye råvarer og sidestrømme i stigende grad anvendes til fødevarerproduktion. Heraf følger et stigende behov for at kunne rådgive om eventuelle sundhedsrisici ved uønskede stoffer, f.eks. metaller, metalforbindelser, procesforureninger og oxidationsprodukter, samt om nye fødevarers allergene potentiale. DTU har desuden forskningsmæssig fokus på kvalitet og sikkerhed ved ibrugtagning af nye bæredygtige produktionsmetoder som f.eks. fermentering og behandling med ultraviolet lys.

*Laboratoriet hvor de to DTU-forskere, professor Paul Michael Petersen og lektor Yiyu Ou, har udviklet en nanoteknologisk løsning, som forhindrer bakterier i at sætte sig på implantaters overflade.*



*De første dimittender fra den nystartede kandidatuddannelse Teknologisk Entreprenørskab blev færdige i sommeren 2022. Dagen blev markeret med en social sammenkomst i DTU SkyLab for nyuddannede, nuværende og kommende studerende på uddannelsen.*







I år deltog mere end 60 start-ups i DTU Startup Day, hvor de havde mulighed for at pitche deres ideer og vise deres prototyper for industrien og mulige investorer.

## Innovation

### Kommercialisering

DTU leverede i 2022 en stærk kommercialiseringsindsats af opfindelser og software med 103 nye anmeldelser af kommercialiserbare opfindelser samt 10 anmeldelser vedrørende software. DTU indleverede 58 patentansøgninger hvoraf 34 indgik i 44 nye salgs-, licens- og optionsaftaler med såvel DTU-start-ups som etablerede virksomheder. Således er 55 pct. af DTU's samlede portefølje på 300 indleverede patentansøgninger blevet kommercialiseret. DTU's indtægter fra IPR udgjorde 35,58 mio. kr. i 2022.

Endvidere blev der i 2022 etableret i alt 71 nye start-ups baseret på viden og teknologi fra DTU - fordelt på 57 studenterstart-ups og 14 medarbejderstart-ups. Desuden har 9 spin-outs indgået en IPR-aftale med DTU i 2022.

### DTU Skylab

En ny struktur, hvor innovationspartnere understøtter DTU's institutter, har styrket indsatsen for at skabe en innovationskultur bredt på DTU. Der har med 187 teams i coaching været en markant fremgang i aktivitetsniveauet for forskergrupper med interesse for innovation og startups. Der er i regi af DTU Skylab desuden blevet coachet

139 studenterstart-up teams. Det høje aktivitetsniveau gælder også virksomhedssamarbejder i DTU Skylab, hvor der i 2022 har været en stigning på over 50 pct. i forhold til 2021. PreSeed Ventures, DTU Science Park og DTU har lanceret Green Pact mhp. at accelerere udviklingen af flere danske ClimateTech start-ups og hjælpe flere forskere og iværksættere med at løse de globale klimaudfordringer.

### Bæredygtighedsrapport

I 2022 har DTU for første gang udgivet en bæredygtighedsrapport, der er baseret på ESG-data (Environmental, Social, Governance), dvs. data om miljømæssige, sociale og ledelsesmæssige forhold, som samlet set giver en status på DTU's bæredygtighedsforhold og derudover angiver retningen for DTU's ambitioner. Rapporten beskriver mange af de tiltag, DTU har taget og fortsat vil tage for at skabe et bæredygtigt universitet.

**34**   
opfindelser er kommercialiseret

## Campusudvikling

### Ekperimentelle faciliteter og læringsmiljøer i verdensklasse

Campusudviklingen følger universitetets overordnede strategi om at udvikle ekperimentelle faciliteter og læringsmiljøer i verdensklasse, og campusudviklingen prioriterer smukke, funktionelle og bæredygtige campusser. Universitetet råder over fire campusser: DTU Lyngby Campus, DTU Ballerup Campus, DTU Risø Campus, Arctic DTU Sisimiut-Ilinniarfeqarfik Sisimiut samt en række særlige faciliteter andre steder i landet som vindmølle-testcentre i Østerild og Høvsøre, fiskeriforsknings-faciliteter i Hirtshals, Nykøbing Mors og Silkeborg.

Der er i 2022 gennemført en markant indsats på affaldshåndtering og sortering, ligesom DTU har igangsat en omfattende indsats for at gennemføre besparelser på energiforbruget.

### Større byggeprojekter

Inden for rammerne af den overordnede campusplan kan nævnes flere markante byggerier i 2022, som enten er i gang eller afsluttet:

- Bygning 112, forskning i genanvendelse og bæredygtig udnyttelse af affald, restprodukter, byggeaffald under opførelse.
- Bygning 208, moderniseres for at skabe bedre udnyttelse af fællesarealer og undervisningsarealer.
- Bygning 313, generisk forskningsfacilitet er under opførelse.
- Kemitorvet gennemgår omfattende terræn-arbejder for at understøtte et aktivt studiemiljø og uderum.

### Hovedstadens Letbane kommer igennem DTU Lyngby Campus

Når Letbanen åbner i 2025, vil den køre igennem DTU Lyngby Campus inden den fortsætter nordpå mod endestationen i Lundtofte. I medfør af lov nr. 165 af 26. februar 2014 om Ring 3 (Letbaneloven), politisk finansieringsaftale af 12. juni 2014, ændringslov nr. 657 af 8. juni 2016 og ved varetagelsen af DTU's rettigheder som grundejer har DTU indgået fem tilkøbsaftaler med Lyngby-Taarbæk Kommune (LKT). Uddannelses- og Forskningsstyrelsen (UFS) har fundet det særdeles kritisabelt, at DTU forinden indgåelse af tilkøbsaftalen på 12,5 mio. kr. (sammen med LKT) om ændret linjeføring på DTU's campus ikke havde sikret

sig bevillingsmæssig hjemmel hertil. På tilsvarende vis har UFS fundet det kritisabelt, at DTU indgik aftale på 0,5 mio. kr. om en ændret stationsplacering på Anker Engelunds Vej (sammen med LKT) samt aftale om tilkøb på 22 mio. kr. af rillespor for linjeføringen gennem campus. Indgåelse af to øvrige aftaler fandt UFS efter omstændighederne hjemlet.

På DTU Lyngby Campus foregår der store forandringer som følge af etablering af Letbanen. Projektet forløber planmæssigt med omlægning af trafikale forhold for alle på campus. Bl.a. er det muligt at se konturerne af fremtiden, hvor Vagn Aa. Jepsens Vej er omlagt med cykelsti og fortov.



## Personale

Universitetets samlede personalestab steg med 146 årsværk til 5.970 årsværk i 2022. Stigningen i antal årsværk skyldes primært en stigning på 112 årsværk på institutterne, hvoraf 95 årsværk er ph.d.-årsværk. Dette er i tråd med DTU's ambition om at uddanne flere ph.d.-studerende til gavn for samfundet.

For yderligere information om universitetets personaleletal henvises der til Personale og arbejdsmiljø på side 64-65.

### Diversitet, lighed og inklusion

DTU havde i 2022 fortsat fokus på diversitet, lighed og inklusion som en del af den kultur og adfærd,

DTU's ansatte og studerende bevæger sig i. Indsatserne i 2022 har i høj grad haft fokus på kulturbevægende initiativer som inkluderende ledelse og opmærksomhed på bias-mekanismer; situationer hvor den menneskelige natur trækker på sin naturlige bias.

Der er endvidere gennemført Girls Engineering Camps, henvendt til unge kvindelige potentielle studerende og DTU Diversity Day, der sigter mod samspillet mellem industri og studerende som en fremtidig arbejdskraft.

*Studerende nyder solens forårsstråler på Matematiktorvet.*



## Branding

I 2022 fortsatte konsolideringen af DTU's kommunikationsorganisation med det formål, at give DTU en større synlighed og positionere DTU, som universitetet der udvikler værdiskabende teknologi for mennesker og uddanner Europas bedste ingeniører.

For at skabe større opmærksomhed om DTU's vigtige budskaber er der arbejdet med temabaseret kommunikation, der tager udgangspunkt i aktuelle samfundsdagsordner. Det har i 2022 resulteret i større impact, både her og nu, og på længere sigt, hvor temaernes optimerede webtekster, videoer og infografikker giver DTU en endnu bedre placering i bl.a. Google-søgninger. Derudover lancerede DTU i 2022 et internt nyhedsbrev, som skal give medarbejderne en grundlæggende indsigt i DTU's virke og ambitioner f.eks. i forbindelse med nye tiltag og forandringsprojekter.

Arbejdet med DTU's hjemmesideplatform, dtu.dk, havde i 2022 fokus på at omlægge DTU's godt 800 sites til et tidssvarende og kommunikerende design. Processen har været drevet i dialog med de decentrale enheder.

Kommunikation til potentielle studerende udgør en væsentlig del af DTU's fortælling, og understøtter både DTU's mangfoldighedsdagsorden og ambitionen om, at DTU er for alle, der kan og vil. I 2022 har fokus bl.a. været på at rekruttere til den første af flere nye digitale uddannelser - diplomingeniøruddannelsen i Maskinteknik.



### High-level visits og events

Efter de seneste års lave aktivitetsniveau grundet COVID-19 er DTU nu tilbage med fornyet styrke. Der er en stadig stigende interesse fra udenlandske ambassadører i Danmark for at besøge DTU. Der har også været en særlig interesse for forsvars- og sikkerhedsrelaterede besøg fra politisk side. I 2022 blev det til i alt 64 high-level visits og 15 events. Blandt besøgene var 13 ministre, 24 ambassadører og 7 politikere.

DTU oplevede også en stigning i interessen for de årlige arrangementer, særligt DTU Årsfest og Dimittendreceptionerne var meget søgte. Ved DTU's

 **160.000**  
personer følger DTU på LinkedIn

 **40.300**  
personer følger DTU på Facebook

 **16.900**  
personer følger DTU på Twitter

 **15.800**  
personer følger DTU på Instagram



*DTU lagde i april rammerne til den danske offentliggørelse af den nye rapport fra FN's klimapanel, IPCC. Her ses H.K.H. Kronprinsen og daværende klimaminister Dan Jørgensen som deltog på dagen.*

Årsfest deltog 363 personer som rektors gæster inkl. ledsagere, 1.343 studerende og 1.304 medarbejdere. Årsfesten blev som i 2021 også streamet.

#### **Øvrige aktiviteter**

DTU er involveret i to flerårige outreach-projekter. Rumrejsen 2023, som tager udgangspunkt i den danske astronaut Andreas Mogensens mission til den internationale rumstation i efteråret 2023, og DTU SommerScience, som afholder sommerkurser med studerende som undervisere. I 2022 var der deltagelse af 263 unge i alderen 6-18 samt 165 forældre.

## Alumner

Antallet af medlemmer i DTU's alumnenetværk, DTU Alumni, er fortsat støt stigende. Antallet af medlemmer er over 40.000, og fordelingen af medlemmerne afspejler demografien af alle DTU's alumner. Både nyhedsbreve og andre mail-udsendelser til alumner har høje åbningsrater, og alumnernes engagement i universitetet bidrager til udviklingen af forbindelser mellem DTU og omverdenen.

Mere end

**40.000** 

medlemmer af universitetets alumnenetværk



*Grønnegården oplyst i anledning af DTU Årsfest. Et årligt højdepunkt hvor DTU hylder årets akademiske bedrifter og takker enestående samarbejdspartnere.*

# Årets økonomiske resultat

DTU havde i 2022 et negativt resultat på 290 mio. kr., hvilket er 295 mio. kr. under det budgetterede resultat og primært skyldes højere driftsomkostninger.

Driftsindtægter i alt udgør 5.801 mio. kr., hvilket er 133 mio. kr. under budgettet. Dette skyldes primært lavere finanslovsindtægter med 40 mio. kr. og lavere tilskudsfinansierede aktiviteter inklusive anlægsdonationer med 146 mio. kr. Modsatrettet udgør højere kommerciel indtægtsdækket virksomhed, huslejeindtægter og øvrige indtægter 53 mio. kr. I forhold til 2021 er finanslovsindtægter 24 mio. kr. lavere og huslejeindtægter samt øvrige indtægter er 71 mio. kr. lavere. Modsatrettet er eksterne midler til forskning inklusive anlægsdonationer 114 mio. kr. højere.

Driftsomkostninger i alt inklusive afskrivninger udgør 5.925 mio. kr. og er 134 mio. kr. højere end budgettet. De samlede omkostninger til dekommissionering af veterinære aktiviteter på Lindholm beløber sig til 173 mio. kr. Dertil kommer højere energiomkostninger på 95 mio. kr., som modsvares af indtægter i form af energirefuseringer på 46 mio. kr. inklusive et ekstraordinært beløb fra 2021 på 23 mio. kr. Omkostninger til øget IT-sikkerhed er 12 mio. kr. højere end budgettet. Modsatrettet er lønomkostningerne 46 mio. kr. lavere budgettet. Herunder er der lønomkostninger på 22 mio. kr. relateret til dekommissioneringen på Lindholm.

Årets finansielle nettoomkostninger er 166 mio. kr., hvilket er 28 mio. kr. højere end budgettet og skyldes primært negativt afkast på værdipapirer på 25 mio. kr.

## Væsentlige ændringer i anlægsaktiver/ bygningsmæssige forhold

Anlægsaktiver i alt udgør 9.261 mio. kr., hvilket er 84 mio. kr. højere end ultimo 2021 og 555 mio. kr. lavere end budgettet som følge af forskydninger i anlægsprojekter.

## Begivenheder efter balancedagen

Der er efter ledelsens opfattelse ikke indtruffet begivenheder efter regnskabsårets udløb af betydning for årsrapporten for 2022.

# Hoved- og nøgletal

	2022	2021	2020	2019	2018
<b>ØKONOMISKE NØGLETAL</b>					
<b>Resultatopgørelse</b>					
Statstilskud, mio. kr.	2.802	2.826	2.767	-	-
Øvrige tilskud, mio. kr.	2.187	2.073	1.985	-	-
Salg af varer og tjenesteydelser, mio. kr.	667	776	723	-	-
Andre indtægter, mio. kr.	146	124	96	-	-
<b>Driftsindtægter i alt, mio. kr.</b>	<b>5.801</b>	<b>5.799</b>	<b>5.571</b>	<b>5.394</b>	<b>5.252</b>
Personaleomkostninger, mio. kr.	3.504	3.390	3.240	-	-
Husleje, mio. kr.	65	71	68	-	-
Af- og nedskrivninger	632	594	507	-	-
Øvrige driftsomkostninger, mio. kr.	1.724	1.550	1.493	-	-
<b>Driftsomkostninger i alt, mio. kr.</b>	<b>5.925</b>	<b>5.605</b>	<b>5.308</b>	<b>5.363</b>	<b>5.126</b>
Resultat før finansielle poster og ekstraordinære poster, mio. kr.	-124	194	263	31	126
Årets resultat, mio. kr.	-290	44	133	-99	-5
<b>Balance</b>					
Anlægsaktiver, mio. kr.	9.261	9.178	9.213	8.896	8.277
Balancesum, mio. kr.	13.413	12.256	11.893	11.342	10.757
Egenkapital, mio. kr.	2.966	1.710	1.165	1.329	2.012
Langfristede gældsforpligtelser, mio. kr.	6.258	7.076	7.122	6.808	5.753
<b>Regnskabsmæssige Nøgletal</b>					
Overskudsgrad	-5,2%	0,8%	2,4%	-1,8%	-0,1%
Likviditetsgrad	103%	95%	78%	88%	98%
Soliditetsgrad	22%	14%	10%	12%	19%
Finansieringsgrad	62%	72%	70%	73%	64%
Gældsfaktor	95%	110%	115%	114%	97%
<b>PERSONALE (ÅRSVÆRK)</b>					
VIP	2.153	2.154	2.177	2.147	2.112
Ph.d.-studerende*	1.164	1.069	1.016	1.008	1.029
DVIP	65	79	74	72	72
TAP	2.588	2.522	2.587	2.654	2.636
Personaleårsværk i alt	5.970	5.824	5.854	5.881	5.849
<b>UDDANNELSE</b>					
<b>Studieaktivitet - ordinære uddannelser</b>					
Teori-STÅ	9.328	9.341	8.583	8.313	8.166
Praktik-STÅ	394	359	350	377	399
<b>STÅ på ordinære uddannelser i alt</b>	<b>9.722</b>	<b>9.701</b>	<b>8.933</b>	<b>8.691</b>	<b>8.564</b>
Antal optagne på diplomingeniøruddannelsen	1.087	1.154	1.239	1.320	1.296
Antal optagne på bacheloruddannelsen	1.241	1.334	1.533	1.327	1.272
Antal optagne på kandidatuddannelsen	2.315	2.568	2.184	2.013	1.752
<b>Antal indskrevne studerende på ordinære uddannelser i alt</b>	<b>13.523</b>	<b>13.414</b>	<b>12.894</b>	<b>12.048</b>	<b>11.538</b>
Antal færdiguddannede diplomingeniører	734	699	751	756	724
Antal færdiguddannede bachelorer	831	762	787	661	668
Antal færdiguddannede kandidater	1.786	1.747	1.431	1.512	1.481

\* Eksklusiv Erhvervs-ph.d'ere



	2022	2021	2020	2019	2018
<b>UDDANNELSE - FORTSAT</b>					
<i>Studieaktivitet - deltidsuddannelse/åben uddannelse</i>					
STÅ, deltidsuddannelse/åben uddannelse, videregående uddannelser	235	244	268	345	270
<b>STÅ, deltidsuddannelse/åben uddannelse i alt</b>	<b>235</b>	<b>244</b>	<b>268</b>	<b>345</b>	<b>270</b>
<i>Kursusaktivitet - Indtægtsdækket virksomhed</i>					
Kursusaktivitet - indtægtsdækket virksomhed, omsætning mio. kr.	8	2	2	2	4
<i>Internationalisering</i>					
Antal udgående studerende (udvekslingsstuderende)	600	323	830	924	750
Antal indgående studerende (udvekslingsstuderende)	716	431	878	1.084	981
Antal udenlandske studerende på hele uddannelser i Danmark*	3.609	3.335	2.827	2.455	2.243
<b>FORSKNING</b>					
<i>Forskeruddannelse</i>					
Antal indskrevne ph.d.-studerende	1.670	1.527	1.453	1.396	1.519
Antal nyindskrevne ph.d.-studerende	448	463	474	453	448
Antal godkendte ph.d.-afhandlinger	342	364	349	408	370
<i>Forskning og formidling</i>					
Antal forskningspublikationer	5.254	5.436	5.278	5.686	6.008
Antal forskningspublikationer efter BFI-metoden	**	**	4.202	4.244	4.066
Antal formidlingspublikationer	344	498	390	516	306
Antal undervisningspublikationer	144	218	193	236	257
<b>INNOVATION</b>					
Antal anmeldte patenter	58	42	57	48	53
Patentportefølje	296	265	226	242	286
Antal anmeldte opfindelser	103	81	110	125	117
Antal overtagne opfindelser	81	56	90	87	93
Start-up virksomheder (IPR & viden/teknologi fra DTU)	71 (57+14)***	74 (54+20)***	55	80	87
Licens-, salgs- og optionsaftaler (ekskl. software)	44	38	52	58	39
Antal projekter med erhvervslivet	1.884	1.928	1.794	1.656	1.363
Antal eksterne projekter	4.139	4.247	4.249	3.909	3.723
Økonomisk omfang af samarbejde med erhvervslivet, mio. kr.	978	947	970	887	741
<b>FORSKNINGSBASERET RÅDGIVNING</b>					
Forskningsbaseret rådgivning, Fødevareministeriet, Miljøministeriet, Transport- og Boligministeriet	218	225	237	313	332
Forskningsbaseret rådgivning via Uddannelses- og Forskningsministeriet, Klima-, Energi- og Forsyningsministeriet, Sundheds- og Ældreministeriet	23	22	23	23	23
<b>Totalt økonomisk omfang af strategiske rammeaftaler med ministerier</b>	<b>240</b>	<b>247</b>	<b>260</b>	<b>336</b>	<b>355</b>
<b>BYGNINGER</b>					
Bygningsareal i alt (bruttoareal opgjort i m <sup>2</sup> )	581.750	589.897	589.208	592.328	583.936

\* Udenlandske studerende jf. definition nøgletal H i Danske Universiteters statistiske beredskab

\*\* 2020 er sidste år med BFI-tal, da BFI nu er lukket.

\*\*\* Tal i parentes angiver start up-virksomheder fordelt på henholdsvis studenter-startups og medarbejder startups.

# Afrapportering på Strategisk rammekontrakt 2022-2025

Universitetet har indgået en strategisk rammekontrakt med uddannelses- og forskningsministeren for en fireårig periode gældende fra 2022-2025. Den strategiske rammekontrakt har til formål at fremme og understøtte universitetets udvikling inden for DTU's fire hovedopgaver: Uddannelse, forskning, forskningsbaseret rådgivning og innovation. Kontrakten indeholder i alt seks mål, og i Årsrapport 2022 afrapporteres der på det første år i kontraktperioden. Overordnet set har DTU haft en positiv udvikling inden for alle de strategiske mål, og DTU vurderer, at der samlet set er en tilfredsstillende udvikling i den strategiske rammekontrakt 2022-2025.

DTU har følgende mål i kontraktperioden 2022-2025:

- 1.** DTU skal være et af Europas fem førende tekniske universiteter og anerkendt for sin polytekniske eliteforskning.
- 2.** DTU skal udvikle Europas bedste ingeniøruddannelse - gennem hele arbejdslivet
- 3.** DTU's uddannelser skal være af højeste faglige kvalitet og rammerne for læring og trivsel skal opleves som optimale for de studerende.
- 4.** DTU skal medvirke til at skabe et mere bæredygtigt samfund og udnytte digitaliseringens muligheder.
- 5.** DTU skal positionere sig som samfundets førende ekspert på området for teknisk videnskab
- 6.** DTU skal være erhvervslivets foretrukne samarbejdspartner.



*Som del af et Blue Dot Project har studerende i foråret bygget deres egen wind racer car, som udelukkende kører på vindenergi. De fik efterfølgende en flot andenplads i konkurrencen Racing Aeolus Den Helder i Holland.*

## STRATEGISK MÅL 1

DTU skal være et af Europas fem førende tekniske universiteter og anerkendt for sin polytekniske eliteforskning.

DTU skal bedrive excellent forskning inden for en lang række teknologiske forskningsområder. DTU vil fortsat arbejde for at øge hjemtaget af eksterne bevillinger og styrke den internationale gennemslagskraft ved at tiltrække og fastholde førende forskningskapaciteter. Endvidere vil DTU fortsat styrke sine samarbejdsrelationer og stræbe efter nye samskabende partnerskaber om forskning i verdensklasse samt sikre en veludbygget forskningsinfrastruktur med unikke faciliteter.

### Institutionens vurdering af det strategiske mål

DTU vurderer samlet set, at der er en tilfredsstillende udvikling i målet.

DTU har bl.a. øget gennemsnittet af tildelte excellence-bevillinger, som i 2022 er opgjort til 25,8 for en rullende 4-årig periode mod en baseline på 17,3. Derudover har DTU øget hjemtaget (indeks 112) fra Horizon Europe i forhold til gennemsnittet af Nordic Five Tech- og EuroTech-universiteternes hjemtag (indeks 77), hvor baseline (indeks 100) for DTU og Nordic Five Tech / EuroTech er opgjort til hhv. 358,84 mio. kr. og 215,53 mio. kr. for perioden 2018-2020.

Samtidig ligger DTU's andel af de 10 pct. mest citerede publikationer på 17,3 pct. for perioden 2017-2021, mens gennemsnittet

for NST- og EuroTech-universiteterne er 15,7 pct.. Endeligt ligger DTU's emnenormaliserede citationsimpact 51 pct. over verdensgennemsnittet for perioden 2017-2021, og dermed er DTU solidt placeret over gennemsnittet for NST- og EuroTech-universiteterne på 41 pct.

DTU har i 2022 gennemført en række indsatser, herunder bl.a. en større omorganisering af flere af universitetets institutter, etablering af Center for Auditiv Neurovidenskab, oprettelse af et kvantecenter, lagt fundamentet til Climate Challenge Laboratory, fordoblet sin produktionskapacitet af radioaktive stoffer til behandling af kræft med konstruktionen af en ny cyklotron på DTU Risø campus, mv. samt styrket indsatsen for rekruttering af forskningstalenter samt trivselen på DTU.

## STRATEGISK MÅL 2

DTU skal tilbyde Europas bedste ingeniøruddannelse – gennem hele arbejdslivet.

DTU vil udbyde og udvikle ingeniøruddannelser, der matcher samfundets og erhvervslivets behov gennem hele arbejdslivet, og som er på højeste niveau og af højeste kvalitet. DTU's ingeniøruddannelser skal sikre, at dimittenderne kan mestre den teknologiske udvikling til gavn for mennesker, erhvervsliv og samfund. DTU vil fortsat arbejde med at styrke indsatsen for et mangfoldigt og inkluderende læringsmiljø, hvor bl.a. flere kvinder griber ingeniørfaget.

### Institutionens vurdering af det strategiske mål

DTU vurderer samlet set, at der er en tilfredsstillende udvikling i målet.

DTU har øget andelen af kvindelige bachelor- og kandidatstuderende på DTU's diplomingeniør- og civilingeniøruddannelse fra 32 pct. i 2020 (baseline) til 33 pct. i 2022. Ydermere er DTU's dimittendledighed i 4.-7. kvartal efter endt uddannelse (diplomingeniør- og civilingeniøruddannelsen) sammenlignet med hele området for teknisk videnskab (eksklusiv DTU) faldet fra 7,1 pct. i 2019 (baseline) til 5,1 pct. i 2022, mens tallet for det tekniske hovedområde er faldet fra 10,6 pct. i 2019 (baseline) til 8 pct. i 2022 (eksklusiv DTU). Endeligt har DTU Learn for Life udbudt 105 kurser i 2022, hvilket er en stigning på 34 pct. i forhold til 69 udbudte kurser i 2021.

I 2022 har DTU bl.a. udarbejdet en ny model for civilingeniøruddannelsens struktur og startet en grundlæggende revision af kurserne i det polytekniske grundlag. Samtidig er der afholdt en række camps for piger, udarbejdet miniportrætter af DTU-kvinder og produceret nye uddannelsesfilm med kvindelige studerende, der skal understøtte at flere kvinder griber ingeniørfaget. Desuden har DTU fortsat fokus på at understøtte ekstra-curriculære aktiviteter, så studerende i kræft af konkrete projekter kommer i interaktion med samfundet. Endeligt har DTU styrket sine efteruddannelsesaktiviteter betydeligt.

## STRATEGISK MÅL 3

DTU's uddannelser skal være af højeste faglige kvalitet og rammerne for læring og trivsel skal opleves som optimale for de studerende.

DTU understøtter et stærkt fagligt og socialt tilhørsforhold og fremmer et levende studiemiljø med høj studieintensitet og engagement. De studerende skal lære forskningens og udviklingsarbejdets arbejdsformer og metoder.

### Institutionens vurdering af det strategiske mål

DTU vurderer samlet set, at der er en tilfredsstillende udvikling i målet.

DTU har i 2022 fastholdt et højt læringsniveau og tilbudt de studerende 20-24 timers undervisning om ugen, mens 99,7 pct. af al undervisning er gennemført, og 95,4 pct. af undervisningen er udført af fastansatte forskere og undervisere. De studerendes egen vurdering af deres tidsforbrug på studiet ligger i 2022 fortsat på et højt niveau (38 timer) til trods for en lille nedgang i forhold til baseline på 40 timer i 2020. De studerendes vurdering af, hvorvidt de føler sig tilpas på deres uddannelse, ligger i 2022 på 3,93 på en skala fra 1-5, mod 4,0 i 2020. For så vidt angår studerendes frafald på første studieår er der sket en

mindre stigning - både hvad angår DTU og hele det tekniske hovedområde - og forklaringen skal efter al sandsynlighed ses som konsekvens af Covid-19.

I 2022 har DTU igangsat en række indsatser, der skal sikre høj faglig kvalitet i uddannelserne og god trivsel. Eksempelvis har DTU påbegyndt arbejdet med at styrke diplomingeniøruddannelsen, og et obligatorisk innovationskursus til kandidatuddannelsen er udviklet. Samtidig er der iværksat initiativer, der skal øge trivslen blandt de studerende, herunder bl.a. en modernisering af studiestarten. Endelig er der gennemført eller igangsat en række tiltag til forbedring af studiemiljøet - eksempelvis renovering af auditorier og udvikling campusområdets udearealer.

## STRATEGISK MÅL 4

DTU skal medvirke til at skabe et mere bæredygtigt samfund og udnytte digitaliseringens muligheder.

DTU vil demonstrere universitetets satsning på forskning, der bidrager til en bæredygtig udvikling af samfundet ved at udvikle metode og måldata, der bl.a. inddrager FN-bæredygtighedsmål. Samtidig vil DTU bidrage til at styrke forskningen og udviklingen i systemisk og kvantitativ bæredygtighed, og dermed aktivt bidrage til den grønne omstilling af samfundet. DTU vil udvikle en international hub, der tilbyder rådgivning inden for bæredygtig samfundsomstilling. DTU vil ligeledes fokusere på anvendelsen og udviklingen af nye digitale læringsværktøjer- og metoder, samt styrke og synliggøre digitaliseringen i forskningen og dermed den digitale transformation.

### Institutionens vurdering af det strategiske mål

DTU vurderer samlet set, at der er en tilfredsstillende udvikling i målet.

I 2022 er flere centre blevet etableret på DTU, som i samarbejde med erhvervslivet bidrager med at omsætte forskning til gavn for samfundet, herunder DTU Center for Absolut Bæredygtighed, Center for Accelerating P2X Materials Discovery (CAPeX) og The VILLUM Power-to-X Accelerator (VPX). Endvidere har DTU indgået en aftale med TotalEnergies om etablering af et center for clean energy med fokus på vindenergi og hybridsystemer. Samtidig har DTU udarbejdet sin første bæredygtighedsrapport baseret på data om miljømæssige, sociale og ledelsesmæssige forhold. Endeligt er der igangsat og gennemført initiativer, der inkorporerer bæredygtighed og digitalisering i DTU's kerneområder.

## STRATEGISK MÅL 5

DTU skal positionere sig som samfundets førende ekspert på området for teknisk videnskab.

DTU vil løbende optimere rådgivningsprocessen for at sikre, at universitetets rådgivning til stadighed er kendetegnet ved, og giver sikkerhed for ydelsernes kvalitet, uvildighed og rettidighed. Yderligere ønsker DTU at opdyrke nye forretnings- og rådgivningsområder, der udspringer af myndighedernes øgede behov for digitale løsninger og bæredygtig forandring.

### Institutionens vurdering af det strategiske mål

DTU vurderer samlet set, at der er en tilfredsstillende udvikling i målet.

DTU har i 2022 bl.a. sammen med DI Life Science og LIF gennemført et sektorudviklingsprojekt om automatisering inden for Life Science sektoren, og igangsat et nyt sektorudviklingsprojekt om energiover. Endvidere har DTU i 2022 iværksat et projekt til optimering af myndighedsbetjeningen via gennemførelse af årlige målinger af myndighedernes hhv. institutternes tilfredshed med rådgivningsprocessen, og i den forbindelse blev der i 2022 gennemført en pilotundersøgelse på Kemi- og Fødevarerområdet. Endelig har DTU i 2022 igangsat en proces for et partnerskab med Rigshospitalet omhandlende klinisk relevant forskning og uddannelse.

## STRATEGISK MÅL 6

DTU skal være erhvervslivets foretrukne samarbejdspartner.

DTU vil udbygge sit økosystem for innovation og entreprenørskab, og stræbe efter et stadigt tættere samarbejde med omverdenen, herunder forskningstunge virksomheder. DTU vil bl.a. aktivt engagere sig i samarbejder med de danske klyngeorganisationer og GTS'er. Samtidig er det en målsætning at være en mere synlig partner for erhvervslivet, hvilket bl.a. skal forløses gennem en række partnerskabsinitiativer.

### Institutionens vurdering af det strategiske mål

DTU vurderer samlet set, at der er en tilfredsstillende udvikling i målet.

I perioden 2019-2021 har DTU samlet set 971 sampublikationer med erhvervslivet i gennemsnit pr. år, hvilket er en stigning på 8,6 pct. i forhold til perioden 2018-2020 (baseline: 894 sampublikationer). Endvidere er 88 pct. af de afsluttende diplomingeniørprojekter og 48 pct. af kandidatspecialerne gennemført i samarbejde med en virksomhed, hvilket er en stigning på hhv. 6,2 pct. og 11,6 pct. Endelig deltog DTU i 2022 i 81 innovationsprojekter på tværs af de 14 nationale viden- og erhvervsklynger, hvilket er på niveau med 2021 (baseline: 81).

Desuden har DTU i 2022 igennem sine partnerskabsinitiativer etableret formaliseret samarbejde med en række virksomheder, herunder bl.a. Mærsk, Novozymes, Lego, GN, mv., og dermed udbygget universitetets økosystem og skabt et tættere samarbejde med omverdenen. Endvidere har DTU igangsat en række indsatser ude i landet med fokus på Rødby, Rønne, Kalundborg og Skive, og så har DTU implementeret en ny struktur for understøttelse af innovation og entreprenørskab og introduceret innovationspartnere, der skal understøtte DTU-forskere og bidrage til udviklingen af en stærk innovationskultur på tværs af universitetet.

# Forventninger til det kommende år

DTU vil i 2023 fortsat stræbe efter en bæredygtig fremtid ved at udvikle værdiskabende teknologi for mennesker - til gavn for samfundet. DTU fortsætter med implementeringen af DTU's Strategi 2020-2025 Teknologi for mennesker, hvor kerneværdierne er nytænkning, troværdighed og engagement, der fremmer en kultur med tillid og respekt på tværs af organisationen.

Ved starten af 2023, er det fortsat høje energipriser, inflation og en højnet IT-sikkerhedsdagsorden, der sætter sit præg på DTU. DTU har som følge af en presset økonomi måttet indlede 2023 med en større besparelsesrunde. Besparelserne omfatter en række fælles tiltag, bl.a.: fortsat mådehold for alle ansatte, bygningsvedligeholdelsesopgaver bliver reduceret, ansættelsesstop (selektivt), reduktion af de centrale bevillinger til ph.d.erne, særlige begivenheder som eksempelvis årsfesten bliver afholdt i reduceret omfang. Samtlige medarbejdere er blevet tilbudt en fratrædelsesaftale og endelig er DTU desværre også nødsaget til at afskedige ansatte.

DTU ønsker at uddanne fremtidens ingeniører, der kan løse samfundets store udfordringer og udvikle teknologi for mennesker, der skaber værdi i samfundet. Derfor vil DTU, på trods af den økonomiske situation, fortsætte med at udvikle universitetet - både når det gælder medarbejdernes kompetencer, videreudvikling af uddannelserne og investeringer i forskningsinfrastrukturen så universitetet forbliver at være et sted verdens bedste forskere søger til - for at undervise og bedrive excellent forskning. Det vil blot være med et andet økonomisk afsæt end tidligere.

Med etableringen af DTU's nye digitale ingeniør-uddannelser, DTU's Digital Twin University, kommer DTU et skridt tættere på visionen om, at alle der kan og vil på tværs af landet kan få muligheden for at

uddanne sig til ingeniører i fremtiden. Allerede fra 2023 kan de første studerende læse diplomingeniør-uddannelsen i Maskinteknik eller bacheloruddannelsen i Teknologi digitalt.

Med udarbejdelsen af DTU's første bæredygtighedsrapport, har DTU samlet og konsolideret ESG-data, dvs. data om miljømæssige, sociale og ledelsesmæssige forhold, som samlet set angiver retningen for DTU's ambitioner og giver en status på bæredygtighedsforholdene på DTU. I 2023 vil der bl.a. være fokus på at styrke arbejdet med bæredygtighed og komme tættere på at skabe et bæredygtigt universitet.

For at skabe stærkere forskningsmiljøer bygger universitetet et nyt Climate Challenge Laboratory, der skal rumme forskning i Power-to-X løsninger. Ligeledes fordobles kapaciteten til behandling af kræft med konstruktionen af en ny cyklotron på DTU Risø Campus.

## Forventet økonomisk udvikling

DTU's budget for 2023 har samlede indtægter på 6.028 mio. kr. og udviser et negativt resultat på 75 mio. kr., hvilket hovedsageligt skyldes højere energipriser. Der forventes finanslovsindtægter i henhold til Finanslov 2022 på 2.912 mio. kr., hvilket er en stigning på 119 mio. kr. i forhold til 2022. Endvidere forventes der indtægter fra eksterne midler til forskning inklusive anlægsdonationer på 2.313 mio. kr., hvilket er en stigning på 126 mio. kr.

*Forskere fra DTU Sundhedsteknologi, har udviklet en tryksensor baseret på silke, som kan måle, hvor mange watt cyklister træder i pedalerne med. Det har ført til spin-out-virksomheden e-Sole.*



# 03 Regnskab

- Anvendt regnskabspraksis
- Resultatopgørelse
- Balance
- Egenkapital
- Pengestrømsopgørelse
- Noter
- Særlige specifikationer



*På DTU sættes nye rekorder i additiv produktion af 3D print, som kan bruges til at fremstille alt fra individuelt tilpassede høreapparater til gasturbiner til luftfartsindustrien. På billedet ses en miniature kanin fremstillet af forskere fra DTU Construct. For nylig satte tre ph.d.-studerende rekord, da de printede en plastfigur med en printopløsning, der kan måles i mikrometer, hvilket ikke er set før.*



# Anvendt regnskabspraksis

## Regnskabsgrundlag

DTU's årsrapport udarbejdes efter lov om statens regnskabsvæsen mv., bekendtgørelse om statens regnskabsvæsen (BEK nr. 116 af 19. februar 2018), retningslinjerne i Finansministeriets Økonomisk Administrative Vejledning, bekendtgørelse af lov om universiteter (universitetsloven) LBK nr. 778 af 08. august 2019, bekendtgørelse om tilskud og revision m.v. ved universiteterne (tilskuds- og revisionsbekendtgørelsen) (BEK nr. 1957 af 15. oktober 2021) samt Uddannelses- og Forskningsstyrelsens (UFS) retningslinjer for udarbejdelse af årsrapport.

Der er i overensstemmelse med statens regnskabsregler herom ikke udarbejdet koncernregnskab.

Årsregnskabet er aflagt i antal tusinde kroner.

## Ændringer i regnskabspraksis

Klassificering af vindmøllestande som anlægsaktiver er ændret til produktionsanlæg, maskiner og udstyr med en økonomisk levetid på 10 år og har effekt fra 2021. Denne ændring er også foretaget for vindmøllestande aktiveret før 2021.

## Fælles kontoplan og formålsfordeling

DTU har implementeret den fælles kontoplan for uddannelsesinstitutioner under Uddannelses- og Forskningsministeriet (UFM) i henhold til Uddannelses- og Forskningsstyrelsens (UFS) konterings- og fordelingsvejledning med fuld virkning fra 2021. Fordeling af omkostninger på formål blev foretaget efter fælles kontoplan i 2020.

DTU har til initial kontering af omkostninger, der ikke entydigt vedrører ét hovedformål, primært anvendt metode 3 suppleret med metode 2 jf. konterings- og fordelingsvejledningen kapitel 6.

DTU har til fordeling af omkostninger til hovedformål primært anvendt normtal i forhold til lønomkostninger til uddannelsesformålet. Ved de øvrige fordelinger anvendes primært årsværk eller konkrete forbrugsopgørelser som fordelingsmetode. Omkostninger til fordeling er delt

op i omkostningspuljer for henholdsvis løn- og driftsomkostninger.

## Årsrapportskabelon

Årsrapporten for 2022 er aflagt i henhold til den fælles årsrapportskabelon for uddannelsesinstitutioner under UFM. Økonomiske nøgletal, der går længere tilbage i tid end 2020 er ikke omregnet til den nye regnskabsopstilling, hvorfor enkelte nøgletal historisk vil være angivet til 0.

## Dispensationer

*Artsopdelt opstilling af resultatopgørelsens omkostningsside (UNI)*

UFM har i juni 2021 givet universiteterne dispensation, både i 2021 og i fremtidige årsrapporter, fra den fælles årsrapportskabelon for så vidt angår opstillingen af resultatopgørelsens omkostningsside med henblik på, at universiteterne i årsrapporten kan afrapportere omkostningerne i resultatopgørelsen artsopdelt.

*Donationer*

UFM har givet dispensation til, at DTU i årsrapporten for 2021 og i fremtidige årsrapporter, kan videreføre den hidtidige regnskabspraksis for donationer, hvor der som modpost til de under anlægsaktiver indregnede værdier, indregnes en periodeafgrænsningspost, der benævnes Periodiserede donationer. Denne post opløses og indregnes i resultatopgørelsen som indtægt i samme takt som afskrivningen af de anlægsaktiver, den vedrører.

*Datterselskaber (lån)*

Ministeren for videnskab, teknologi og udvikling blev i finansloven for 2007 bemyndiget til at godkende, at DTU tilvejebringer den nødvendige finansiering til renovering af lejemålene til DTU SCION A/S (det nuværende DTU Science Park A/S) i det omfang, DTU stiller lokaler til rådighed for aktieselskabet.

*Internt statsligt køb og salg*

UFS har i januar 2023 givet dispensation, at udskillelse af handel med danske offentlige enheder fra handel med private og øvrige enheder kan

undlades i konteringen. Det er dog en forudsætning, at der udarbejdes en analyse efter nærmere aftale samt, at de korrekte finanskonti oplyses i formålsregnskabet. Dispensationen er kun gældende for årsregnskabet for 2022.

### Særlige områder

#### Omregning af fremmed valuta

Transaktioner i fremmed valuta er i årets løb omregnet til transaktionsdagens kurs. Gevinster og tab, der

opstår på grund af forskelle mellem transaktionsdagens kurs og kursen på betalingsdagen, indregnes i resultatopgørelsen som en finansiel post.

#### Aktiveringsgrænse

Anlægsaktiver, hvor den historiske kostpris overstiger grænsen på 100 t. kr. afskrives efter den lineære metode.

#### Levetider

Afskrivningsgrundlaget for immaterielle anlægsaktiver fordeles lineært over aktivernes forventede brugsret, der udgør:

Immaterielle anlægsaktiver	Levetid
<i>Erhvervede koncessioner, patenter, licenser, software m.v.:</i>	
- Licenser m.v.	3-5 år
- Andre erhvervede rettigheder, hvor levetiden er kontraktlig fastsat	Rettighedens levetid
<i>Færdiggjorte udviklingsprojekter:</i>	
- Specialudvikling af et forretningskritisk system	8 år
- Tilpasning eller nyudvikling af applikationer til et i forvejen eksisterende standardssystem	5 år
Internt oparbejdede aktiver med rettigheder som følge af et udviklingsprojekt	Rettighedens levetid
Immaterielle udviklingsprojekter under opførelse	Afskrives ikke, men overgår til færdige udviklings projekter ved ibrugtagning

Afskrivningsgrundlaget for materielle anlægsaktiver fordeles lineært over aktivernes forventede brugsret, der udgør:

Materielle anlægsaktiver	Levetid
Grunde og arealer	Afskrives ikke
Bygninger	50 år
Igangværende arbejder for egen regning	Afskrives ikke, men overgår til færdige udviklings projekter ved ibrugtagning
<i>Installationer:</i>	
- Almindelige installationer	20 år
- Særlige installationer	10-20 år
Indretning af lejede lokaler	10 år eller kontraktens levetid
Transportmateriel, inkl. skibe	
- Biler m.v.	5-8 år
- Skibe	30-40 år
<i>Produktionsanlæg, maskiner og udstyr:</i>	
- Laboratorie- og produktionsteknisk inventar og udstyr	3-15 år
- Skovnings-, entreprenør-, feje- og gravemaskiner	3-15 år
IT-udstyr	3-5 år
Inventar	3-5 år

*Immaterielle anlægsaktiver*

En integreret del af DTU's virksomhed er omfattende forskningsaktiviteter. Som altovervejende hovedregel er forskningen ikke kommerciel, og den omkostningsføres derfor løbende i takt med afholdelsen. Opfindelser, der er klart definerede og identificerbare, hvor den tekniske udnyttelse og et potentielt marked er påvist, og der forventes at kunne indgås en aftale med en ekstern samarbejdspartner, indregnes som immaterielle anlægsaktiver. Udgifter til patenter registreres som igangværende arbejde, indtil kostprisen overstiger 50 t. kr. Herefter påbegyndes afskrivninger, som foretages over 5 år. Når kostprisen overstiger 100 t. kr. forlænges levetiden til 5 år. Patenter under 50 t. kr. omkostningsføres i resultatopgørelsen. Der finder løbende en vurdering sted af udnyttelsesmulighederne, som danner grundlag for fastsættelsen af værdien af rettighederne og den økonomiske levetid.

*Kapitalandele, inklusive andelsbeviser:*

Virksomheder, i hvilke DTU besidder flertallet af stemmerettighederne eller på anden måde øver bestemmende indflydelse, betragtes som dattervirksomheder. Kapitalandele i dattervirksomheder indregnes og måles til kostpris. Andre værdipapirer og kapitalandele omfatter aktier eller anparter, som universitetet har modtaget som betaling for udnyttelse eller overdragelse af intellektuelle rettigheder (patenter og patentansøgninger). Aktierne og anparterne kan værdiansættes til skønnet markedsværdi. Hvis en skønnet markedsværdi ikke kan opgøres pålideligt, kan aktierne og anparterne værdiansættes til indre værdi eller ultimativt til kostpris. Med henblik på kommercialisering af opfindelser, som er skabt af forskere ansat på universitetet, etableres aftaler med eksterne partnere ved oprettelse af nye selskaber. Dette sker blandt andet ved, at universitetet indskyder rettigheder (licensaftaler eller patenter og patentansøgninger) til opfindelser i selskaberne mod som vederlag at modtage aktier eller anparter. Universitetet kan også indgå licensaftaler, der indeholder optioner på senere overdragelse af rettigheder. De modtagne optioner kan give rettighed eller pligt til på et senere tidspunkt at tegne aktier eller anparter i selskaberne til en forud fastsat kurs, hvis betaling for aktier eller anparter ikke sker som kontanthandel. Såfremt optioner skønnes at få en kommerciel værdi, oplyses rettighederne som eventualaktiver.

*Lån til dattervirksomheder*

Lån til dattervirksomhed måles til amortiseret kostpris eller en lavere nettorealisationsværdi.

*Afledte finansielle instrumenter*

Afledte finansielle instrumenter, der er klassificeret som og opfylder betingelserne for sikring af fremtidige transaktioner, indregnes første gang i balancen til kostpris og måles efterfølgende til dagsværdi på balancedagen, hvor ændringer til dagsværdi indregnes direkte på egenkapitalen.

*Tilgodehavender fra igangværende tilskudsaktivitet*

I det omfang DTU afholder omkostninger til aktiviteter, som er tilskudsdekkeet i henhold til aftaler med eksterne tilskudsgivere, men hvor tilskuddene endnu ikke er indbetalt, indregnes de tilskud, som institutionen har erhvervet ret til, som tilgodehavender fra igangværende tilskudsaktiviteter.

*Forudbetalte bundne tilskud*

Modtagne tilskud vedrørende tilskudsaktiviteter, der dækker omkostninger, som endnu ikke er afholdt, indregnes som forudbetalte bundne tilskud. De modtagne tilskud reduceres løbende ved indtægtsføring svarende til de afholdte omkostninger til tilskudsaktiviteterne.

*Feriepengeforpligtelsen*

Til opgørelse af feriepengeforpligtelsen anvendes den gennemsnitlige metode, hvor opgørelsen tager udgangspunkt i et gennemsnitligt ferietilgodehavende for den samlede medarbejdergruppe.

**Pengestrømsopgørelsen**

Pengestrømsopgørelsen viser pengestrømme for året fordelt på drifts-, investerings- og finansieringsaktivitet, samt hvorledes disse pengestrømme har påvirket årets likvide midler. Pengestrømsopgørelsen udarbejdes efter den indirekte metode og tager udgangspunkt i årets resultat.

**Kunstværker og samlinger**

Kunstværker og -samlinger indregnes uden værdi.

**RESULTATOPGØRELSE**  
**1. JANUAR - 31. DECEMBER**

t. kr.	Note	2022	2021
Statstilskud	1	2.802.082	2.826.194
Øvrige tilskud	2	2.186.782	2.072.823
Salg af varer og tjenesteydelser	3	666.560	776.142
Andre indtægter	4	145.791	123.941
<b>Driftsindtægter i alt</b>		<b>5.801.215</b>	<b>5.799.100</b>
Personaleomkostninger		3.503.934	3.390.077
Husleje		65.250	70.691
Af- og nedskrivninger		631.800	593.835
Øvrige driftsomkostninger		1.724.024	1.550.046
<b>Driftsomkostninger i alt</b>	5	<b>5.925.008</b>	<b>5.604.649</b>
<b>Resultat før finansielle poster</b>		<b>-123.793</b>	<b>194.451</b>
Finansielle indtægter	6	10.470	12.840
Finansielle omkostninger	6	176.756	163.748
<b>Årets resultat</b>		<b>-290.079</b>	<b>43.543</b>

## AKTIVER

t. kr.	Note	2022	2021
Erhvervede koncessioner, patenter, licenser, software, mv.	7	128.741	63.260
<b>Immaterielle anlægsaktiver i alt</b>		<b>128.741</b>	<b>63.260</b>
Grunde og bygninger	8	5.097.388	5.177.258
Igangværende arbejder for egen regning	8	699.273	413.596
Installationer	8	1.987.419	1.998.856
Indretning af lejede lokaler	8	10.824	9.308
Transportmateriel inkl. skibe	8	5.458	5.153
Produktionsanlæg, maskiner og udstyr	8	890.895	966.728
IT-udstyr	8	122.952	179.168
Inventar	8	32.039	51.733
<b>Materielle anlægsaktiver i alt</b>		<b>8.846.247</b>	<b>8.801.801</b>
Kapitalandele i dattervirksomheder	9	274.896	275.442
Øvrige kapitalandele	10	11.502	11.498
Lån til dattervirksomheder	11	0	25.802
<b>Finansielle anlægsaktiver i alt</b>		<b>286.398</b>	<b>312.742</b>
<b>Anlægsaktiver i alt</b>		<b>9.261.386</b>	<b>9.177.803</b>
Deposita	12	1.285	1.273
Tilgodehavender fra salg af varer og ydelser	13	521.332	532.569
Tilgodehavender fra igangværende tilskudsaktiviteter	14	1.562.800	1.115.843
Tilgodehavender hos dattervirksomheder		5.472	245
Andre tilgodehavender	15	91.278	136.623
Øvrige periodeafgrænsningsposter	16	20.822	10.758
<b>Tilgodehavender i alt</b>		<b>2.202.988</b>	<b>1.797.311</b>
<b>Afledte finansielle instrumenter</b>	20.b	<b>527.575</b>	<b>0</b>
<b>Værdipapirer</b>	17	<b>220.549</b>	<b>241.062</b>
<b>Likvide beholdninger</b>		<b>1.200.578</b>	<b>1.039.339</b>
<b>Omsætningsaktiver i alt</b>		<b>4.151.690</b>	<b>3.077.712</b>
<b>Aktiver i alt</b>		<b>13.413.075</b>	<b>12.255.515</b>

**PASSIVER**

t. kr.	Note	2022	2021
Egenkapital pr. 1. januar 2002		1.831.515	1.831.515
Overført resultat		79.452	369.530
Øvrig egenkapital		1.055.379	-491.402
<b>Egenkapital i alt</b>		<b>2.966.346</b>	<b>1.709.644</b>
<b>Hensatte forpligtelser</b>	18	<b>32.869</b>	<b>32.562</b>
Periodiserede donationer	19	703.847	723.056
Gæld til realkreditinstitutter	20.a	5.500.017	5.277.831
Afledte finansielle instrumenter	20.b	54.090	1.073.296
Anden langfristet gæld	21	0	2.156
<b>Langfristede gældsforpligtelser i alt</b>		<b>6.257.955</b>	<b>7.076.339</b>
Kortfristet del af periodiserede donationer	19	79.892	89.092
Kortfristet del af langfristet gæld til realkreditinstitutter	22	29.922	35.736
Gæld til dattervirksomheder		117	11
Bankgæld	23	0	2.036
Skyldig løn		36.730	34.073
Feriepengeforpligtelse		207.050	190.123
Forudbetalte bundne tilskud		2.834.670	2.264.769
Mellemregning med Uddannelses- og Forskningsministeriet		277.775	251.133
Øvrige periodeafgrænsningsposter	24	73.245	60.796
Leverandører af varer og tjenesteydelser		477.463	372.484
Anden kortfristet gæld	25	139.042	136.717
<b>Kortfristede gældsforpligtelser i alt</b>		<b>4.155.906</b>	<b>3.436.971</b>
<b>Gældsforpligtelser i alt</b>		<b>10.413.860</b>	<b>10.513.310</b>
<b>Passiver i alt</b>		<b>13.413.075</b>	<b>12.255.515</b>

t. kr.	Note	2022	2021
<i>I tilknytning til balancen oplyses desuden følgende:</i>			
<b>Andre forpligtelser</b>	26	<b>364.311</b>	<b>376.468</b>
<b>Eventualaktiver og -forpligtelser</b>	27	<b>24.358</b>	<b>32.551</b>

## EGENKAPITAL

t. kr.	2022	2021
<b>Egenkapital pr. 1. januar 2002</b>	<b>1.831.515</b>	<b>1.831.515</b>
<b>Overført resultat</b>		
Saldo primo	369.530	325.988
Årets bevægelser	-290.079	43.543
<b>Saldo ultimo</b>	<b>79.452</b>	<b>369.530</b>
<b>Øvrig egenkapital</b>		
Saldo primo	-491.402	-992.891
Årets bevægelser	1.546.781	501.489
<b>Saldo ultimo</b>	<b>1.055.379</b>	<b>-491.402</b>
<b>Heraf udgør værdiregulering af ikke-konverterbare finansielle instrumenter</b>		
Saldo primo	-1.073.296	-1.574.785
Årets bevægelser	1.546.781	501.489
<b>Saldo ultimo</b>	<b>473.485</b>	<b>-1.073.296</b>
<b>Heraf udgør fusionskorrektioner</b>		
Saldo primo	586.118	586.118
Årets bevægelser	0	0
<b>Saldo ultimo</b>	<b>586.118</b>	<b>586.118</b>
<b>Øvrige egenkapitalkorrektioner</b>		
Saldo primo	-4.224	-4.224
Årets bevægelser	0	0
<b>Saldo ultimo</b>	<b>-4.224</b>	<b>-4.224</b>

Primeregulering af feriepengeforpligtelse på 30 mio. kr. er klassificeret under overført resultat mod tidligere under øvrige egenkapital, og sammenligningstallene er ændret som følge deraf.



## PENGESTRØMSOPGØRELSE

t. kr.	2022	2021
<b>Årets resultat</b>	<b>-290.079</b>	<b>43.543</b>
Af- og nedskrivninger på anlægsaktiver	631.800	593.835
Avance/tab ved afhændelse af anlægsaktiver	3.291	11.979
Periodiserede anlægsdonationer	-85.143	-81.048
Avance/tab ved afhændelse af anlægsdonationer	-964	-9.327
Øvrige ikke-kontante driftsposter	542	23.460
<b>Tilbageførsel af poster uden likviditetseffekt</b>	<b>549.526</b>	<b>538.899</b>
Ændring i tilgodehavender ekskl. igangværende tilskudsaktivitet	41.280	-207.962
Ændring i igangværende tilskudsaktivitet	-446.957	16.869
Ændring i hensatte forpligtelser	307	2.878
Ændring i kortfristede gældsforpligtelser ekskl. forudbetalte bundne tilskud	164.050	-318.685
Ændring i forudbetalte bundne tilskud	569.900	158.333
<b>Ændringer i driftskapital</b>	<b>328.579</b>	<b>-348.568</b>
<b>Pengestrømme fra driftsaktivitet i alt</b>	<b>588.026</b>	<b>233.874</b>
Køb af immaterielle anlægsaktiver	-97.200	-16.632
Køb af materielle anlægsaktiver	-647.817	-586.807
Salg af materielle anlægsaktiver	0	4.284
<b>Pengestrømme fra investeringsaktivitet i alt</b>	<b>-745.017</b>	<b>-599.155</b>
Optagelse af bank- og realkreditgæld	250.000	500.000
Afdrag på bank- og realkreditgæld	-33.628	-19.401
Modtagne anlægsdonationer	57.698	99.605
Ændring i øvrige langfristede gældsforpligtelser	-2.156	-13.333
Lån til dattervirksomheder	25.802	4.905
<b>Pengestrømme fra finansieringsaktivitet i alt</b>	<b>297.716</b>	<b>571.776</b>
<b>Årets pengestrømme</b>	<b>140.725</b>	<b>206.495</b>
<b>Likvide beholdninger inkl. værdipapirer i alt, primo</b>	<b>1.280.401</b>	<b>1.073.906</b>
<b>Likvide beholdninger inkl. værdipapirer i alt, ultimo</b>	<b>1.421.126</b>	<b>1.280.401</b>

**Note 1 Statstilskud (t. kr.)**

	2022	2021
Uddannelsestilskud, heltidsuddannelse	862.070	891.849
Uddannelsestilskud, deltidsuddannelse/åben uddannelse	1.998	5.145
Uddannelsestilskud fra Børne- og Undervisningsministeriet	27.279	29.710
Tilskud til øvrige formål	49.900	38.341
Tilskud til forskning og udvikling	1.629.526	1.622.699
Tilskud til forskningsbaseret myndighedsbetjening	231.309	238.450
<b>I alt</b>	<b>2.802.082</b>	<b>2.826.194</b>

Særlige tilskud på 4 mio. kr. er klassificeret under tilskud til øvrige formål mod tidligere at have været vist som en selvstændig post.

**Note 2 Øvrige tilskud (t. kr.)**

	2022	2021
Tilskud til forskning fra offentlige danske kilder mv.	791.719	683.796
Tilskud til forskning fra private danske kilder mv.	817.117	710.284
Tilskud til forskning fra EU	301.935	327.567
Tilskud til forskning fra udenlandske kilder mv.	160.873	236.682
Andre tilskudsfinansierede aktiviteter	29.030	33.446
Periodiserede anlægsdonationer	86.107	81.048
<b>I alt</b>	<b>2.186.782</b>	<b>2.072.823</b>

Periodiserede anlægsdonationer 2022 indeholder indeholder bogført værdi af anlægsdonationen ved afhændelse af aktiver på 964 t.kr.

**Note 3 Salg af varer og tjenesteydelser (t. kr.)**

	2022	2021
Kursusvirksomhed (indtægtsdækket virksomhed)	7.919	1.589
Øvrigt salg af varer og tjenesteydelser:	658.641	774.553
<i>Heraf kommercielt salg af varer og tjenester</i>	<i>313.140</i>	<i>333.826</i>
<i>Heraf salg under almindelig virksomhed</i>	<i>345.501</i>	<i>440.727</i>
<b>I alt</b>	<b>666.560</b>	<b>776.142</b>

**Note 4 Andre indtægter (t. kr.)**

	2022	2021
Deltagerbetaling, heltidsuddannelse	52.543	46.196
Deltagerbetaling, deltidsuddannelse / åben uddannelse	33.273	31.865
Udlejning af lokaler og udstyr	45.574	35.992
Salg af bygninger, grunde og materielle anlæg	639	82
Øvrige indtægter	13.762	9.806
<b>I alt</b>	<b>145.791</b>	<b>123.941</b>

**Note 5 Driftsomkostninger (t. kr.)**

	2022	2021
Uddannelse	716.162	728.604
Forskning og udvikling	3.301.224	3.172.630
Formidling og videnuveksling	119.241	127.508
Myndighedsbetjening, rådgivning og øvrige ydelser	204.575	280.351
Kostafdeling og kollegier	12.000	11.250
Generelle fællesomkostninger	452.604	352.939
Bygninger og bygningsdrift	1.119.201	931.367
<b>I alt</b>	<b>5.925.008</b>	<b>5.604.649</b>

**Note 6 Finansielle poster (t. kr.)**

	2022	2021
Renteindtægter og andre finansielle indtægter	10.470	12.840
<b>Finansielle indtægter i alt</b>	<b>10.470</b>	<b>12.840</b>
Renteomkostninger og andre finansielle omkostninger	148.858	130.755
Kurstab på værdipapirer	27.897	32.993
<b>Finansielle omkostninger i alt</b>	<b>176.756</b>	<b>163.748</b>
<b>Resultat af finansielle poster</b>	<b>166.286</b>	<b>150.908</b>

Posterne i noten er mere summariske i forhold til 2021, men finansielle indtægter og omkostninger i alt er sammenlignelige.

**Note 7 Immaterielle anlægsaktiver (t. kr.)**

	Erhvervede koncessioner, patenter, licenser, software, mv.	Immaterielle anlægsaktiver i alt
Anskaffelsessum primo	151.001	151.001
Tilgang i årets løb	97.200	97.200
Afgang i årets løb	-17.330	-17.330
<b>Anskaffelsessum ultimo</b>	<b>230.871</b>	<b>230.871</b>
Akkumulerede af- og nedskrivninger primo	87.741	87.741
Årets af- og nedskrivninger	30.867	30.867
Tilbageførte af- og nedskrivninger	-16.478	-16.478
<b>Akkumulerede af- og nedskrivninger ultimo</b>	<b>102.130</b>	<b>102.130</b>
<b>Bogført værdi 31. december 2022</b>	<b>128.741</b>	<b>128.741</b>

**Note 8 Materielle anlægsaktiver (t. kr.)**

	Grunde og bygninger lokaler	Igangværende arbejder for egen regning	Installationer	Indretning af lejede lokaler	Transportmateriel inkl. skibe	Produktionsanlæg, maskiner og udstyr	IT udstyr	Inventar	Materielle anlægsaktiver i alt
Anskaffelsessum primo	7.054.606	413.597	3.010.176	80.323	28.612	2.241.066	539.129	139.131	13.506.640
Tilgang i årets løb		647.817							647.817
Overført til/fra igangværende arbejder for egen regning	63.037	-362.141	140.198	3.320	2.539	133.578	18.660	809	0
Afgang i årets løb	-24	0	-11.642	-3.550	-1.470	-30.302	-58.524	-160	-105.672
<b>Anskaffelsessum ultimo</b>	<b>7.117.620</b>	<b>699.273</b>	<b>3.138.732</b>	<b>80.093</b>	<b>29.681</b>	<b>2.344.342</b>	<b>499.265</b>	<b>139.780</b>	<b>14.048.785</b>
Akkumulerede af- og nedskrivninger primo	1.877.348		1.011.320	71.015	23.459	1.274.338	359.961	87.398	4.704.838
Årets af- og nedskrivninger	142.907		151.601	1.360	2.234	208.148	74.179	20.503	600.933
Tilbageførte af- og nedskrivninger	-24		-11.607	-3.105	-1.470	-29.039	-57.827	-160	-103.232
<b>Akkumulerede af- og nedskrivninger ultimo</b>	<b>2.020.231</b>		<b>1.151.313</b>	<b>69.269</b>	<b>24.223</b>	<b>1.453.447</b>	<b>376.313</b>	<b>107.741</b>	<b>5.202.538</b>
<b>Bogført værdi 31. december 2022</b>	<b>5.097.388</b>	<b>699.273</b>	<b>1.987.419</b>	<b>10.824</b>	<b>5.458</b>	<b>890.895</b>	<b>122.952</b>	<b>32.039</b>	<b>8.846.247</b>

**Note 9 Kapitalandele i dattervirksomheder (t. kr.)**

Navn på selskab	Hjemmelsgrundlag for erhvervelse af kapitalandele	Indskud i året	Akkumuleret indskud	Bogført værdi af kapitalandele	Ejerandele i pct.
DTU Science Park A/S	Tech-trans-loven §15 stk. 3	0	100.000	241.088	100%
Bioneer A/S	Tech-trans-loven §15 stk. 3	0	600	3.686	100%
Pre-Seed Ventures A/S	Tech-trans-loven §15 stk. 3	0	1.200	14.500	100%
Dansk Fundamental Metrologi A/S	Tech-trans-loven §15 stk. 3	0	1.000	11.700	100%
Dianova A/S	Aktstykke 59/2007	0	10.000	3.922	100%
DTU-HF a.m.b.a.	I/R	0	0	0	50%

Navn på selskab	Indtægter i regnskabsåret	Omkostninger i regnskabsåret
<b>Samhandel med DTU</b>		
DTU Science Park A/S	16.969	262
Bioneer A/S	679	15
Pre-Seed Ventures A/S	108	0
Dansk Fundamental Metrologi A/S	458	384
Dianova A/S	0	0
DTU-HF a.m.b.a.	0	411

**Note 10 Øvrige kapitalandele (t. kr.)**

Navn på selskab	Hjemmelsgrundlag for erhvervelse af kapitalandele	Indskud i året	Akkumuleret indskud	Bogført værdi af kapitalandele	Ejerandele i pct.
Blade Test Centre A/S	Aktstykke 110/2005	0	4.884	4.884	40%
Øvrige kapitalandele med ejerandel < 20%	Forskerpatentloven	8	6.614	6.618	< 20%
<b>Øvrige kapitalandele i alt</b>			<b>11.498</b>	<b>11.502</b>	

**Note 11 Lån til dattervirksomheder (t. kr.)**

	2022	2021
DTU Science Park A/S	0	25.802
<b>I alt</b>	<b>0</b>	<b>25.802</b>

**Note 12 Deposita (t. kr.)**

	2022	2021
Deposita vedrørende lejemål		
Heraf opført som omsætningsaktiv	178	178
Øvrige deposita		
Heraf opført som omsætningsaktiv	1.106	1.095
<b>I alt</b>	<b>1.285</b>	<b>1.273</b>

**Note 13 Tilgodehavender fra salg af varer og ydelser (t. kr.)**

	2022	2021
Tilgodehavender fra salg af varer og ydelser m.v.	534.664	539.839
Reserveret til tab på tilgodehavender fra salg af varer og ydelser m.v.	-13.332	-7.270
<b>I alt</b>	<b>521.332</b>	<b>532.569</b>

**Note 14 Tilgodehavender fra igangværende tilskudsaktivitet (t. kr.)**

	2022	2021
Tilgodehavender fra igangværende tilskudsaktivitet	1.566.700	1.123.415
Hensættelse til tab på igangværende tilskudsaktivitet	-3.900	-7.572
<b>I alt</b>	<b>1.562.800</b>	<b>1.115.843</b>

**Note 15 Andre tilgodehavender (t. kr.)**

	2022	2021
Andre tilgodehavender	91.278	136.623
<b>I alt</b>	<b>91.278</b>	<b>136.623</b>

**Note 16 Periodeafgrænsningsposter (t. kr.)**

	2022	2021
Forudbetalte licenser m.v.	10.584	5.327
Forudbetalte låneomkostninger	0	3.752
Andet	10.238	1.679
<b>I alt</b>	<b>20.822</b>	<b>10.758</b>

**Note 17 Værdipapirer (t. kr.)**

	2022	2021
Obligationer	193.271	210.851
Øvrige værdipapirer	27.278	30.211
<b>I alt</b>	<b>220.549</b>	<b>241.062</b>

Et beløb på 99 t. kr. er omklassificeret i 2021 for korrekt visning.

**Note 18 Hensatte forpligtelser (t. kr.)**

	2022	2021
Løn - åremål	5.008	4.936
Fratrædelser/fritstillinger	4.638	14.193
Øvrige lønrelaterede hensættelser	2.649	6.729
Opsagt fjernvarmeforsyning, DTU-HF a.m.b.a.	5.889	6.300
Retablering Høvsøre og Østerild	14.280	0
Andre hensatte forpligtelser	405	405
<b>I alt</b>	<b>32.869</b>	<b>32.562</b>

**Note 19 Periodiserede donationer (t. kr.)**

	<b>2022</b>	<b>2021</b>
Kostpris primo	1.500.527	1.422.677
Tilgang i årets løb	57.698	99.605
Afgang i årets løb	-29.646	-21.755
<b>Kostpris ultimo</b>	<b>1.528.578</b>	<b>1.500.527</b>
Af- og nedskrivninger primo	688.379	619.759
Årets af- og nedskrivninger	85.143	81.048
Afgang i årets løb	-28.682	-12.428
<b>Akkumulerede af- og nedskrivninger ultimo</b>	<b>744.840</b>	<b>688.379</b>
<b>Regnskabsmæssig værdi pr. 31. december 2022</b>	<b>783.739</b>	<b>812.148</b>
Heraf:		
Langfristet	703.847	723.056
Kortfristet	79.892	89.092
<b>I alt</b>	<b>783.739</b>	<b>812.148</b>

## Note 20a Gæld til realkreditinstitutter

Lån nr.	Ejendom	ISIN-kode	Valuta	Rente pct.	Fast/ variabel rente	Bidrag pct.	Afdrags- frihed	Afdrags- frihed udløb	Hoved- stol mio. kr.	Restgæld mio. kr.	Udløb
1	Anker Engelunds vej 101A, 2800 Kgs. Lyngby Lautrupvang 15, 2750 Ballerup	DK000939250	DKK	2,9500	Variabel	0,35	Ja	2025	266,6	264,4	2045
2	Anker Engelunds vej 101A, 2800 Kgs. Lyngby Lautrupvang 15, 2750 Ballerup	DK004612298	DKK	2,8600	Variabel	0,45	Ja	2025	612,6	612,6	2045
3	Anker Engelunds vej 101A, 2800 Kgs. Lyngby Lautrupvang 15, 2750 Ballerup	DK000939250	DKK	2,9500	Variabel	0,6	Ja	2025	630,0	624,8	2045
4	Anker Engelunds vej 101A, 2800 Kgs. Lyngby Lautrupvang 15, 2750 Ballerup	DK004612298	DKK	2,8600	Variabel	0,55	Ja	2025	370,0	370,0	2045
5	Anker Engelunds vej 101A, 2800 Kgs. Lyngby Lautrupvang 15, 2750 Ballerup	DK000952656	DKK	2,9500	Variabel	0,6	Ja	2029	501,5	496,8	2041
6	Anker Engelunds vej 101A, 2800 Kgs. Lyngby Lautrupvang 15, 2750 Ballerup	DK000952214	DKK	2,9560	Variabel	0,6	Ja	2029	877,0	871,3	2041
7	Lautrupvang 15, 2750 Ballerup	DK000952133	DKK	2,9500	Variabel	0,65	Ja	2029	141,0	113,1	2035
8	Anker Engelunds vej 101A, 2800 Kgs. Lyngby Lautrupvang 15, 2750 Ballerup	DK004615630	DKK	2,8600	Variabel	0,6	Ja	2026	535,0	535,0	2046
9	Anker Engelunds vej 101A, 2800 Kgs. Lyngby Lautrupvang 15, 2750 Ballerup	DK004615630	DKK	2,8600	Variabel	0,6	Ja	2027	465,0	465,0	2047
10	Anker Engelunds vej 101A, 2800 Kgs. Lyngby Lautrupvang 15, 2750 Ballerup	DK000951897	DKK	2,9500	Variabel	0,6	Nej	n/a	499,3	443,2	2049
11	Anker Engelunds vej 101A, 2800 Kgs. Lyngby Lautrupvang 15, 2750 Ballerup	DK004616604	DKK	1,2672	Fast	0,6	Nej	n/a	250,0	243,0	2051
12	Anker Engelunds vej 101A, 2800 Kgs. Lyngby Lautrupvang 15, 2750 Ballerup	DK000939986	DKK	1,2510	Fast	0,59	Nej	n/a	250,0	243,0	2051
13	Anker Engelunds vej 101A, 2800 Kgs. Lyngby Lautrupvang 15, 2750 Ballerup	DK000953709	DKK	4,0092	Fast	0,6	Nej	n/a	250,0	247,7	2053
									<b>5.648,0</b>	<b>5.529,9</b>	



**Note 20b Afledte finansielle instrumenter**

Lån nr.	Derivat-Type	Løbetid	Hovedstol	Restgæld	Markedsværdi per 31.12
			mio. kr.	mio. kr.	mio. kr.
1	Renteswap	2015-2044	267	267	30
2	Renteswap	2015-2043	213	213	26
	Renteswap	2015-2045	400	400	49
3	Renteswap	2015-2036	200	200	23
	Renteswap	2015-2038	200	200	24
	Renteswap	2015-2041	230	230	27
4	Renteswap	2015-2041	170	170	22
	Renteswap	2015-2042	200	200	25
5	Renteswap	2011-2037	150	150	-12
	Renteswap	2011-2039	150	150	-14
	Renteswap	2011-2041	202	202	-23
6	Renteswap	2011-2036	250	250	19
	Renteswap	2011-2038	250	250	21
	Renteswap	2011-2040	377	377	33
7	Renteswap	2013-2035	118	114	-4
8	Renteswap	2016-2030	35	35	4
	Renteswap	2016-2034	100	100	15
	Renteswap	2016-2035	200	200	31
	Renteswap	2016-2037	200	200	33
9	Renteswap	2017-2030	65	65	8
	Renteswap	2017-2040	200	200	32
	Renteswap	2017-2047	200	200	31
10	Renteloft	2019-2049	499	437	73
			<b>4.875</b>	<b>4.808</b>	<b>473</b>

**Note 21 Anden langfristet gæld (t. kr.)**

	2022	2021
Transformerstation Høvsøre	0	2.156
<b>I alt</b>	<b>0</b>	<b>2.156</b>

**Note 22 Kortfristet del af langfristet gæld realkreditinstitutter (t. kr.)**

	2022	2021
Kortfristet del af gæld til realkreditinstitutter	29.922	35.736
<b>I alt</b>	<b>29.922</b>	<b>35.736</b>

**Note 23 Bankgæld (t. kr.)**

	2022	2021
Korte driftskreditter	0	2.036
<b>I alt</b>	<b>0</b>	<b>2.036</b>
Kassekredit, maksimum	100.000	100.000

**Note 24 Øvrige periodeafgrænsningsposter (t. kr.)**

	2022	2021
Periodisering af øvrige finanslovsindtægter	24.208	14.962
Periodisering af betalingsuddannelser	29.300	24.082
Øvrige indtægtsperiodiseringer	11.065	21.752
Periodisering af indtægter vedrørende vindmølleaktiviteter	7.350	0
Periodisering af løn	1.322	0
<b>I alt</b>	<b>73.245</b>	<b>60.796</b>

**Note 25 Anden kortfristet gæld (t. kr.)**

	2022	2021
Skyldige personskatter m.v.	11.026	10.612
Deposita	55.138	58.483
DelC, indlejret enhed egenkapital	53.919	37.043
Danske Universiteter, indlejret enhed egenkapital	3.808	5.467
ØSS samarbejdet, indlejret enhed egenkapital	2.831	10.806
Legater	5.963	0
Øvrige forpligtelser	6.358	14.306
<b>I alt</b>	<b>139.042</b>	<b>136.717</b>

**Note 26 Andre forpligtelser (t. kr.)**

	2022	2021
Kontraktlige forpligtelser:		
Boligfonden DTU, vedligeholdelsesforpligtelser lejemål	1.950	600
Tilskud fra Bygningsstyrelsen	279.400	279.400
Lejeforpligtelser	52.213	55.939
Leasingforpligtelser for operationel leasing	30.748	40.529
<b>I alt</b>	<b>364.311</b>	<b>376.468</b>

DTU har i 2013 modtaget 16,4 mio. kr. til samlokalisering fra Bygningsstyrelsen af aktiviteter på Lyngby Campus. Desuden har DTU i 2018 modtaget tilskud på 263 mio. kr. fra Bygningsstyrelsen til samlokalisering af aktiviteter på Lyngby Campus. I tilfælde af salg eller nedrivning af de pågældende bygninger er universitetet kontraktligt forpligtet til at tilbagebetale det fulde tilskud.

**Note 27 Eventualaktiver og -forpligtelser (t. kr.)**

	2022	2021
Selvskyldnerkaution DTU-HF a.m.b.a.	13.139	14.766
Tjenestemænd, rådighedsløn	11.219	17.785
<b>I alt</b>	<b>24.358</b>	<b>32.551</b>

For ph.d.-studerende indestår universitetet for betaling af de studerendes løn i den treårige periode, hvor deres ansættelsesaftaler er uopsigelige fra universitetets side. Forpligtelsen kan blive aktuel, hvis lønomkostningerne ikke dækkes af virksomheder eller institutioner, der er indgået uddannelsesaftaler med.

Området, hvor universitetet er placeret, var tidligere udlagt som Lundtofte Flyveplads (den nordlige del) og gartneri (sydlige del). I den sydvestlige ende af arealet har der tidligere været en losseplads. Området var oprindeligt en svagt, mod nord skrånende slette, der blev terrasseret i forbindelse med opførelsen af universitetet, hvorfor en meget stor del af bygningerne og terræninstitutionerne er opført på/etableret i opfyld. Ved enkelte lejligheder er der konstateret behersket olie- og/eller tungmetalforurening i jorden; det nærmere omfang er ukendt.

## indtægter og omkostninger på virksomhedstyper (t. kr.)

	2022	2021	2020	2019	2018
<b>Almindelig virksomhed</b>					
Indtægter	3.257.470	3.388.762	3.291.013	3.150.308	3.080.092
Omkostninger	3.601.506	3.422.936	3.214.415	3.295.954	3.157.934
<b>Resultat</b>	<b>-344.036</b>	<b>-34.174</b>	<b>76.598</b>	<b>-145.646</b>	<b>-77.842</b>
<b>Tilskudsfinansieret forskningsvirksomhed</b>					
Indtægter	2.158.205	2.039.377	1.947.979	1.930.420	1.830.738
Omkostninger	2.158.205	2.034.129	1.948.074	1.927.183	1.832.381
<b>Resultat</b>	<b>0</b>	<b>5.247</b>	<b>-95</b>	<b>3.237</b>	<b>-1.643</b>
<b>Andre tilskudsfinansierede aktiviteter</b>					
Indtægter	29.414	33.446	37.454	13.460	7.875
Omkostninger	29.414	33.592	37.182	12.999	6.099
<b>Resultat</b>	<b>0</b>	<b>-146</b>	<b>273</b>	<b>461</b>	<b>1.776</b>
<b>Indtægtsdækket virksomhed (IDV)</b>					
Indtægter	366.596	337.514	294.680	300.265	332.821
Omkostninger	312.638	264.898	238.154	257.268	259.774
<b>Resultat</b>	<b>53.958</b>	<b>72.615</b>	<b>56.526</b>	<b>42.997</b>	<b>73.047</b>
<b>Akkumuleret resultat for IDV (egenkapital)</b>	<b>489.048</b>	<b>435.091</b>	<b>362.476</b>	<b>305.950</b>	<b>262.953</b>

## Lederløn (t. kr.)

	2022	2021
<b>Bestyrelse</b>		
Antal eksterne bestyrelsesmedlemmer	6	6
Udbetalt formandsvederlag	269	266
<b>Samlet udbetalt vederlag til øvrige eksterne medlemmer</b>	<b>449</b>	<b>455</b>
<b>Chefer generelt</b>		
Antal chefårsværk	649	558
<b>Samlede lønomkostninger til chefer, inkl. pension</b>	<b>542.693</b>	<b>478.240</b>

## Legater (t. kr.)

	2022	2021
Opgørelse pr. 31. december for fonde og foreninger		
<b>Samlet indestående</b>	<b>56.385</b>	<b>67.125</b>
<b>Samlet mellemregning med institutioner</b>	<b>0</b>	<b>0</b>

**Studenterpolitiske aktiviteter (t. kr.)**

	2022	2021
Studenterpolitiske aktiviteter	775	775
<b>I alt</b>	<b>775</b>	<b>775</b>

**Indskudte midler i fonde, hvis hovedformål er at etablere universitetsnære boliger (t. kr.)**

	Indskudt i 2015	Akkumuleret indskud
Boligfonden DTU	9.500	9.500
<b>I alt</b>	<b>9.500</b>	<b>9.500</b>

**Friplads- og stipendiemidler for universiteterne (t. kr.)**

Forbrug Takstgruppe	Antal indskrevne studerende på hele eller delvise fripladser	Antal modtagere af stipendier	Forbrug af fripladser	Forbrug af stipendier
Takst 3	45	0	3.806	0

**Regnskab (kr.)**

Regnskabsår	Overført fra Uddannelses og Forskningsstyrelsen	Overført overskud vedrørende udenlandske betalingsstuderende	Forbrug i regnskabsåret	Årets resultat	Akkumuleret resultat
2018-19	5.436.960	4.794.695	4.977.078	459.882	5.254.577
2019-20	5.509.373	5.254.577	4.449.772	1.059.601	6.314.178
2020-21	5.896.619	6.314.178	4.093.584	1.803.035	8.117.213
2021-22	5.943.591	8.117.213	4.783.919	1.159.672	9.276.886

**Personaleårsværk**

	2022	2021
Antal årsværk inkl. ansatte på sociale vilkår	5.970	5.824



## 04 Bilag

- Personale og arbejdsmiljø
- Bestyrelsens og direktionens bestyrelsesposter i selskaber, fonde m.v.



# Personale og arbejdsmiljø

## PERSONALE

### Bæredygtigt arbejdsliv

På DTU's fælles arbejdsmiljødag drøftedes erfaringerne fra samfundets nedlukning under COVID-19 og vilkår for fleksibilitet og distancearbejde. Desuden etableredes et netværk med fokus på psykisk arbejdsmiljø, som mødes hvert kvartal.

DTU's aktiviteter inden for trivsel og bæredygtigt arbejdsliv har i 2022 handlet om at sikre den fulde implementering af DTU's strukturerede tilgang til dialog om trivsel (psykisk APV). Konceptet, som kaldes trivselsdialoger, blev introduceret i 2021, og implementering har også fyldt i 2022. Endvidere blev initiativer for at imødekomme DTU's ambition om en kønsbalance på 40/60 igangsat.

### DTU efter COVID-19

Det er DTU's ambition at gå forrest når det gælder ledelse af et effektivt og inkluderende universitet. Denne ambition løftes gennem en række ledelses- og medarbejderudviklingsaktiviteter. I 2022 afholdtes DTU Leadership Day for første gang, hvor 200 af DTU's ledere samledes til en dag med fokus på DTU som ledet universitet. Derudover gennemførte man for første gang DTU's nyudviklede koncept med ledelsesdialoger, som skal sikre, at DTU fortsat kan udvikle sin dialog- og samarbejdskultur. Ledelsesdialogerne skaber rammer for og anledninger til en god dialog mellem ledelse og medarbejdere. Dialogerne fortsætter ind i 2023.

## ARBEJDSMILJØ

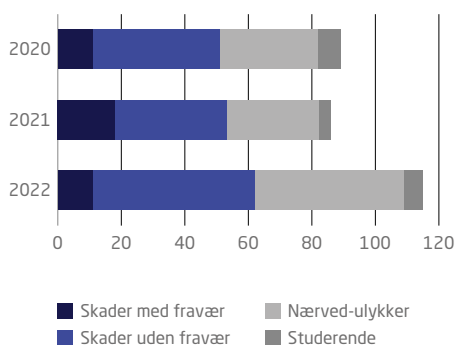
### Arbejdsulykker

Det generelle billede viser, at det samlede antal registrerede ulykker og nærved hændelser på DTU er stigende set ift. niveauet fra 2021. Alt i alt blev der anmeldt 115 ulykker og nærved hændelser i 2022 mod 86 i 2021.

Trods det lave antal registrerede ulykker med fravær synes tendensen fra forgangne år med relativt få ulykker med højt fravær og mange ulykker med lavt

fravær at fortsætte. Af de 11 anmeldte ulykker med i alt 156 dages fravær, resulterede 4 faldulykker alene i 133 fraværsdage.

### ARBEJDSULYKKER



### Beredskab

DTU's beredskab arbejder med at gøre DTU til et trygt og sikkert universitet gennem en strategisk kapacitetsopbygning - f.eks. gennem myndighedsbetjening, netværk, håndtering af akutte hændelser og beredskabsplanlægning. I 2022 har beredskabsarbejdet haft særligt fokus på:

- At udarbejde en sikkerhedsplan for at højne sikkerheden ved større arrangementer på DTU. Sikkerhedsplanen er baseret på myndighedernes retningslinjer for området og motiverer arrangøren til at arrangementet afholdes i compliance med DTU's image, identitet og profil.
- At sikre dokumentation på brandsikkerheden for DTU's bygninger pba. skærpede krav i Bygningsreglementet.
- At udforme procedurer for forretningskontinuitet i driften, som en del af DTU's strategiske beredskabsplanlægning.

### Sygefravær

Det gennemsnitlige sygefravær på DTU ligger på et stort set uændret niveau. Med DTU's



fleksibilitetspolitik er der fortsat fokus på, at man kan arbejde hjemmefra ved lettere sygdom - dette letter sygdomsforløb og skåner kollegaer fra at blive smittet.

Det gennemsnitlige sygefravær har de seneste år været faldende. Det formodes, at faldet i sygefraværet skyldes bedre hygiejne, afstandskrav og en større fleksibilitet, hvor mange har kunnet arbejde hjemmefra ved lettere sygdom.

## PERSONALEDATA

### Aldersprofil på VIP og TAP

I tabellerne nedenfor er angivet aldersprofilen for universitetets ansatte fordelt på stillingskategori samt kvindeandelen i Faculty. Både timelønnede og månedslønnede indgår.

### Gennemsnitlige antal sygedage pr. medarbejder

	2022	2021	2020
Sygefravær	5,6	5,3	5,5

Sygefraværet er ekskl. barn sygedage.

### Kvindeandele i Faculty

(beregnet på baggrund af antal personer ansat december 2022)

	2022	2021	2020
<b>Professor i alt</b>	<b>289</b>	<b>298</b>	<b>285</b>
- heraf kvinder	14%	14%	14%
<b>Lektor i alt</b>	<b>419</b>	<b>437</b>	<b>434</b>
- heraf kvinder	18%	18%	17%
<b>Adjunkter i alt</b>	<b>101</b>	<b>80</b>	<b>88</b>
- heraf kvinder	30%	34%	35%

## ALDERSFORDELING OG GENNEMSNITSALDER 2022 OPGJORT EFTER STILLINGSKATEGORI

INTERVAL 10 ÅR

Stillingskategori	30 år eller under	31-40 år	41-50 år	51-60 år	Over 60 år	Genm. alder 2022	Genm. alder 2020
Professor	0%	1%	30%	36%	32%	55	55
Professor MSO	0%	8%	42%	42%	8%	51	51
Lektor	0%	19%	44%	21%	16%	48	48
Adjunkt	2%	77%	20%	1%	0%	36	36
<b>Faculty i alt</b>	<b>0%</b>	<b>20%</b>	<b>36%</b>	<b>24%</b>	<b>20%</b>	<b>49</b>	<b>49</b>
Seniorforsker	0%	19%	45%	23%	12%	47	47
Seniorrådgiver	0%	0%	16%	21%	63%	59	56
Forsker	0%	73%	24%	2%	1%	37	37
Post. Doc	16%	78%	6%	0%	0%	33	33
Videnskabelig assistent	63%	35%	2%	0%	0%	29	29
<b>Forskerstab i alt</b>	<b>18%</b>	<b>56%</b>	<b>16%</b>	<b>6%</b>	<b>4%</b>	<b>36</b>	<b>37</b>
DVIP	82%	8%	3%	3%	4%	28	28
Øvrige VIP	0%	14%	24%	34%	28%	52	51
<b>VIP i alt</b>	<b>25%</b>	<b>35%</b>	<b>19%</b>	<b>11%</b>	<b>9%</b>	<b>39</b>	<b>38</b>
<b>PHD</b>	<b>74%</b>	<b>24%</b>	<b>2%</b>	<b>0%</b>	<b>0%</b>	<b>29</b>	<b>28</b>
<b>TAP</b>	<b>18%</b>	<b>18%</b>	<b>23%</b>	<b>27%</b>	<b>15%</b>	<b>45</b>	<b>45</b>

Aldersfordeling og gennemsnitsalder er beregnet på baggrund af antal personer ansat pr. december 2022 og alderen på dette tidspunkt. Faculty omfatter stillinger med undervisningsforpligtelse, og hvor undervisningsforpligtelsen udgør mellem 20-50 pct. af arbejdstiden. Professorer og professor MSO indgår pr. januar 2019 dog altid i Faculty uanset undervisningsforpligtelse.

**PERSONALEDATA** (BÅDE TIMELØNNEDE OG MÅNEDSLØNNEDE INDGÅR)

Stillingskategorier	Årsværk 2022	Årsværk 2021	Årsværk 2020
<b>FACULTY</b>			
Professor	259	246	228
Professor MSO	20	35	41
Lektor/Docent	413	419	425
Adjunkt	92	74	91
<b>Faculty i alt</b>	<b>784</b>	<b>775</b>	<b>785</b>
<b>FORSKERSKAB</b>			
Forskningsspecialist	0	0	0
Seniorforsker	315	328	335
Seniorrådgiver	19	29	34
Forsker	98	100	116
Post. Doc	695	655	627
Videnskabelig assistent	211	233	242
<b>Forskerstab i alt</b>	<b>1.338</b>	<b>1.345</b>	<b>1.355</b>
<b>ØVRIGE VIP</b>			
VIP øvrige (uden DVIP)	31	34	38
DVIP	65	82	74
<b>Øvrige VIP i alt</b>	<b>96</b>	<b>116</b>	<b>112</b>
<b>VIP i alt</b>	<b>2.218</b>	<b>2.236</b>	<b>2.251</b>
<b>PH.D.-STUDERENDE</b>			
DTU Stipendier			
Samfin. + Øvrige stipendiater			
Erhvervs-ph.d.			
<b>Ph.d.-studerende i alt</b>	<b>1.164</b>	<b>1.069</b>	<b>1.016</b>
<b>TAP</b>			
Viceinstitutdirektør/adm. chef	18	11	13
Sektionsledelse	114		
Konsulenter/ledere		262	252
Akademikere	602	420	432
Kontomedarbejdere	135	148	159
Teknikere	472	494	527
Elever/lærlinge	44	43	40
Studentermehjælp	56	56	47
TAP ansat i social ordning	35	29	32
TAP øvrige	24	5	5
<b>TAP i alt</b>	<b>1.500</b>	<b>1.468</b>	<b>1.507</b>
<b>Institut i alt</b>	<b>4.882</b>	<b>4.773</b>	<b>4.775</b>

Stillingskategorier	Årsværk 2022	Årsværk 2021	Årsværk 2020
<b>LEDELSE</b>			
Direktion/Institut- og centredirektør	30	27	28
<b>ADMINISTRATIONEN</b>			
Underdirektør	9	6	6
Sektionsledelse	90		
Konsulenter/ledere		217	213
Akademikere	449	283	301
Kontor medarbejdere	161	177	178
Teknikere	104	106	108
Elever/lærlinge	15	19	20
Studentermedhjælp	16	15	21
TAP ansat i social ordning	14	10	11
TAP øvrige	7	6	5
<b>Administrationen i alt</b>	<b>864</b>	<b>841</b>	<b>863</b>
<b>CAMPUS SERVICE</b>			
Underdirektør	1	0	1
Sektionsledelse	19		
Konsulenter/ledere		26	28
Akademikere	58	36	35
Kontor medarbejdere	16	18	18
Teknikere	82	95	101
Elever/lærlinge	3	3	3
Studentermedhjælp	2	1	1
TAP ansat i social ordning	9	7	6
TAP øvrige	4	0	1
	<b>194</b>	<b>187</b>	<b>194</b>
<b>Ledelse, Adm. og Campus i alt</b>	<b>1.088</b>	<b>1.054</b>	<b>1.080</b>
<b>DTU i alt</b>	<b>5.970</b>	<b>5.824</b>	<b>5.854</b>

DVIP består af censorer, undervisningsassistenter, eksterne lektorer og hjælpelærere.  
 Gruppen konsulenter/ledere omfatter kun medarbejdere med stillingsbetegnelse special- og chefkonsulenter.  
 Gruppen konsulenter/ledere udgår fra 2022. Medarbejdere med en lederstilling indgår i den nye gruppe "Sektionsledelse", mens øvrige special- og chefkonsulenter indgår i gruppen "Akademikere".  
 I forhold til 2021 er der en mindre korrektion på 3 årsværk, hvorfor den samlede stigning udgør 146 årsværk.

# Bestyrelsen og direktionen

## MEDLEMMERNES BESTYRELSESPOSTER I SELSKABER, FONDE M.V.

### BESTYRELSEN

#### **Karin Markides**

Medlem af bestyrelserne for Einride AB, Perstorp Holding AB og Stiftelsen för kunskaps- och kompetensutveckling.

#### **Henrik Clausen**

Bestyrelsesformand for TDC NET A/S og TDC NET Holding, samt medlem af bestyrelsen for Dansk Erhverv

#### **Hanne Søndergaard**

Medlem af bestyrelsen for Arla Fonden. Formand for Ejendomsaktieselskabet af 2/1 1989 Esbjerg, Medlem af bestyrelsen for Klimaskovfonden.

#### **Susanne Juhl**

Bestyrelsesformand for HOFOR A/S og BIOFOS A/S, næstformand i M.J. Eriksson A/S samt medlem af bestyrelserne for Politiken-Fonden, A/S Politiken Holding og Evida A/S.

#### **Thea Larsen**

Næstformand for Brintbranchen og medlem af bestyrelserne for Marcogaz, ERIG og GERG

#### **Ulrik Juul Christensen**

Medlem af bestyrelsen for LEAP Innovations.

#### **Louise Frost**

Medlem af bestyrelsen for Forbrugerrådet Tænk og Skovtaksator Jørgen Aarestrups Fond.

## DIREKTIONEN

### Anders Overgaard Bjarklev

Præsident for Akademiet for de Tekniske Videnskaber (ATV).

Formand for bestyrelsen for Virum Gymnasium.

Medlem af bestyrelserne for Teknologisk Institut, Fonden for Entreprenørskab og Færøernes Universitet.

Ex officio formand for og medlem af et antal andre fondsbestyrelser.

Herudover ex officio medlem af bestyrelser for en række andre organisationer og samarbejdsfora, herunder internationale.

### Rasmus Larsen

Formand for bestyrelsen for Dansk Selskab for Automatisk Genkendelse af Mønstre.

Medlem af bestyrelserne for Danmarks Tekniske Museum, Lindø Offshore Renewables Center.

Medlem af Advisory Board for Forsvarsakademiet samt Governing board for The International Association for Pattern Recognition.

Herudover ex officio medlem af bestyrelser for en række fonde og organisationer.

### Claus Nielsen

Medlem af bestyrelserne for Klimafonden Skive samt Nordsøens Forskerpark og Nordsøen Oceanarium.

Ex officio formand for bestyrelsen for Dianova A/S, bestyrelsen for Boligfonden DTU og bestyrelsen for Hempel Kollegie Fonden.

Medlem af bestyrelserne for Nordvej Vest PS, Nordvej Vest 2018 ApS, DTU datterselskabet

DTU Science Park A/S samt International Sustainable Campus Network (ISCN).

Herudover ex officio medlem af bestyrelser for en række fonde og organisationer.

### Marianne Thellersen

Medlem af bestyrelserne for Energy Cluster Denmark, Odense Robotics, Clean, Erhvervshus Hovedstaden, Copenhagen Capacity, Laurits Andersens Fond, Spring Nordic og Symbion Fonden.

Ex officio næstformand i bestyrelsen for DTU datterselskabet Bioneer A/S

Derudover ex officio medlem af bestyrelserne for DTU datterselskaberne DTU Science Park A/S, DFM A/S, PreSeed Ventures A/S og Dianova A/S.

### Philip John Binning

Ex officio medlem af bestyrelser og udvalg for en række andre organisationer og samarbejdsfora, herunder internationale.

### Lars D. Christoffersen

Formand for bestyrelsen for Egedal Gymnasium og HF.

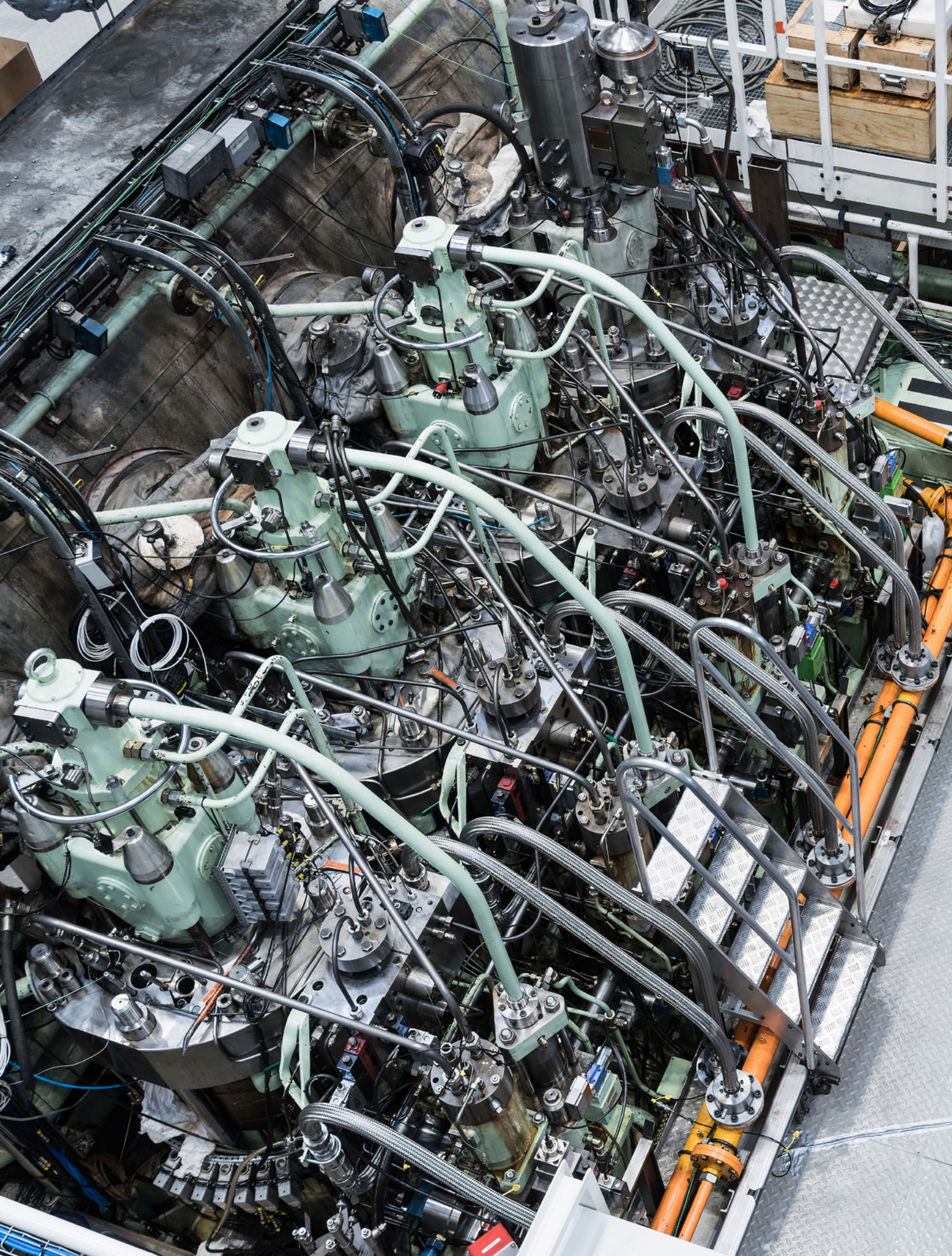
Medlem af bestyrelsen for Technical Education Copenhagen (TEC).

Formand for udvalget Science & Engineering i uddannelserne for Akademiet for de Tekniske Videnskaber (ATV).

### Carsten Orth Gaarn-Larsen

Næstformand for bestyrelsen for Siemens Fonden.

Medlem af Akademiet for de Tekniske Videnskaber (ATV).





*I et samarbejdsprojekt mellem DTU og MAN Energy Solutions, har en ung forsker fra DTU Construct undersøgt, om det kan være en fordel at lave en indsprøjtningdyse, der bliver fremstillet i 3D print.*

## **DTU ÅRSRAPPORT 2022**

APRIL 2023

**ISSN**

1603-1784

**REDAKTION**

JOHN SARBORG PEDERSEN & MATHILDE HØJRING

**PRODUKTION** WE LOVE PEOPLE

**FOTOS** ANDREAS STADSVOLD CHRISTENSEN,  
BAX LINDHARDT, ERIK G. LUND, IRINA OPARIUC,  
JEPPE MICHAEL JENSEN, JESPER SCHEEL,  
KAARE SMITH, MANTAS HESTHAVEN,  
MARTIN DAM KRISTENSEN, MIKAL SCHLOSSER,  
NIELS NYGAARD, THOMAS STEEN SØRENSEN



**Danmarks Tekniske Universitet**

Anker Engelunds Vej 1  
Bygning 101A  
2800 Kgs. Lyngby

[dtu.dk](http://dtu.dk)